

2007-2008년도 환경안전교육 결과 및 통계

이영재

2007년도 2월 정기 환경안전교육부터 2008년 3월 사이버 환경안전교육까지 기관별 교육 대상자 및 수료자 현황을 표와 그래프로 정리하였다. 2007년도 02월 정기교육부터는 의과대, 치과대 등 대상자들을 위한 i) 연건캠퍼스 출장교육이 처음으로 시행되었으며, ii) 환경안전교육 관리 프로그램을 구축하여 교육대상자 입력 및 출석점검 등을 전산화 하였다. 이와 관련하여 전년도에 비해 통계적으로 달라진 점이 무엇인지를 비교 분석해 보았다.

I. 정기 환경안전교육 결과

1. 2007년 2월 정기 교육 결과

2007년 2월 실시한 정기 환경안전교육에는 16개 기관 총 2,460명이 교육 신청하였으며, 이 중 76.6%인 1,884명이 수료하였다[표 1]. 2006년도 2월에 비하여 수료인원이 371명 증가한 것으로 나타났으나, 미 수료자 수가 577명으로 집계되어 안전교육 의무화 공포된지 2년이 되었지만 아직까지도 평균 20% 정도의 대상자들은 참석하지 않는 것으로 나타났다.

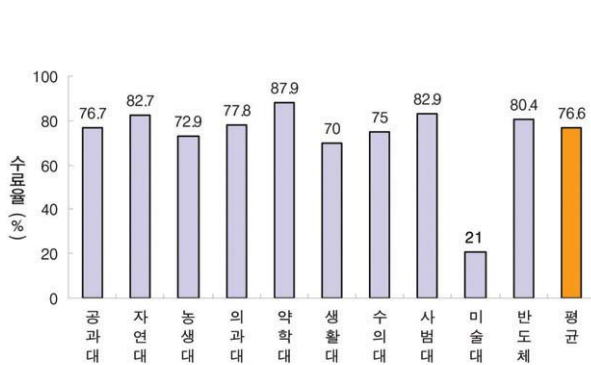
[표 1] 기관별 2007년 2월 정기 환경안전교육 대상자 및 교육 수료자 현황

대 학	학부(과)	2007년 2월 교육						
		총실험실 출입자	교육제외자	기수료자	교육대상자	수료자	미수료자	수료율(%)
공과대	건축학과	202	0	100	102	33	69	32.4
	기계항공공학부	632	18	439	175	150	25	85.7
	산업공학과	121	0	70	51	43	8	84.3
	원자핵공학과	80	0	64	16	15	1	93.8
	재료공학부	431	0	327	104	86	18	82.7
	전기컴퓨터공학부	1076	6	792	278	216	62	77.7
	조선해양공학과	48	1	25	22	20	2	90.9
	지구환경시스템공학부	370	29	251	89	72	17	80.9
화학생물공학부	433	1	342	90	80	10	88.9	
기 타	84	5	57	22	12	10	57.1	
공과대 소계		3477	60	2467	949	727	222	76.7
자연대	물리천문학부	213	17	114	81	60	21	74.1
	생명과학부	492	46	377	67	57	10	85.1
	지구환경과학부	175	16	40	117	96	21	82.1
	화학부	291	0	214	74	71	3	95.9
기타	89	0	58	31	22	9	71.0	
자연대 소계		1260	79	803	370	306	64	82.7

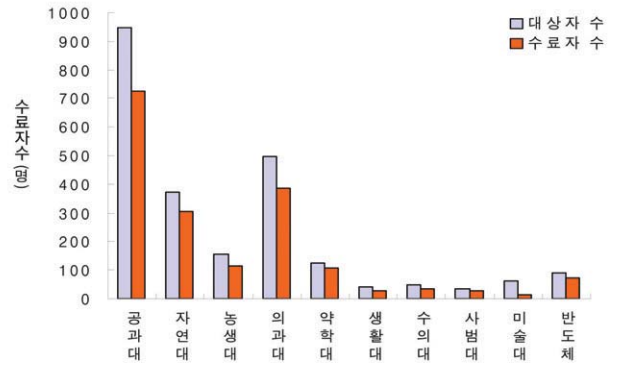
대 학	학부(과)	2007년 2월 교육						
		총실험 실출입자	교육제외자	기수료자	교육대상자	수료자	미수료자	수료율(%)
농생대	농생명공학부	100	3	70	27	26	1	96.3
	농업과학공동기기센터	5	0	0	5	5	0	100.0
	농업생물신소재연구소	20	9	9	2	0	2	0.0
	동물생명공학	133	7	94	32	18	14	56.3
	바이오소재공학	20	0	13	7	6	1	85.7
	바이오시스템공학	27	1	18	8	7	1	87.5
	산림과학	42	16	1	19	11	8	57.9
	식물생산과학	94	9	58	27	17	10	63.0
	식품생명공학	60	0	42	18	18	0	100.0
	응용생물화학	55	0	51	4	0	4	0.0
조정지역시스템공학	69	55	11	3	3	0	100.0	
기타	35	3	29	3	2	1	66.7	
농생대 소계		660	103	396	155	113	42	72.9
의과대	간연구소	828	31	288	3	3	0	100.0
	암연구소				31	27	4	87.1
	의학과				415	321	94	77.3
	의학연구원				17	12	5	70.6
	인구의학연구소				15	9	6	60.0
기타	14	13	1	92.9				
의과대 소계		828	31	288	495	385	110	77.8
치과대 소계		134	1	89	42	35	7	83.3
약학대	약학과	246	0	174	73	61	11	83.6
	제약학과	150	6	97	46	44	3	95.7
	기타	11	0	6	5	4	1	80.0
약학대 소계		407	6	277	124	109	15	87.9
생활대	식품영양	58	1	40	17	12	5	70.6
	의류	91	0	68	23	16	7	69.6
생활대 소계		149	1	108	40	28	12	70.0
수의대 소계		189	4	137	48	36	12	75.0
사범대	물리교육	2	0	0	1	1	0	100.0
	생물교육	36	0	24	12	10	2	83.3
	지구과학교육	49	39	9	1	0	1	0.0
	지리교육	5	0	0	5	4	1	80.0
	화학교육	47	0	27	16	14	2	87.5
사범대 소계		139	39	60	35	29	6	82.9
미술대	디자인	90	0	36	54	9	45	16.7
	서양화	5	0	0	5	2	3	40.0
	조소	10	0	7	3	2	1	66.7
미술대 소계		105	0	43	62	13	49	21.0
보대원	보건학과	17	2	5	10	4	6	40.0
	환경보건학과	33	2	21	10	6	4	60.0
보대원 소계		50	4	26	20	10	10	50.0
환대원 소계		11	1	6	2	0	2	0.0
유공연 소계		107	4	78	24	18	6	75.0
반도체 소계		94	0	0	92	74	19	80.4
천연물 소계		0	0	0	0	0	0	0.0
기기원 소계		2	0	0	2	1	1	50.0
기타 소계		14	8	6	0	0	0	0.0
총 합계		7,626	341	4,784	2,460	1,884	577	76.6

대상자별 참석자 수료율은 평균 76.6%로 나타났으며, 기관별 순위를 살펴보면[그림 1] 약학대가 87.9%로 가장 높았고 이어서 사범대 82.9%, 자연대 82.7%, 의과대 77.8% 순으로 수료하였다. 미술대의 참석률이 21%로 나타난 것은 환경안전 의무 교육에 대한 관심도가 낮은 것으로 판단된다.

기관별 수료자 수를 보면[그림 2], 전체 수료자 1,884명 중 공과대에서 727명(39%)으로 가장 많은 인원이 수료하였으며, 다음으로 의과대 385명, 자연대 306명, 농생대 113명의 순으로 나타났다.



[그림 1] 2007년 2월 정기교육 수료율



[그림 2] 2007년 2월 정기교육 대상자별 수료자 수

2. 2007년 8월 정기 교육 결과

2007년 08월 실시한 정기 환경안전교육에는 총 1,295명이 교육 신청하였으며, 이 중 66.2%인 857명이 수료 하였다[표 2]. 2007년 전반기에 실시한 수료자 수 보다 1,000여 명 정도 감소한 것은 1학기에 미 수료한 인원 577명과 2학기 대학원 신입생을 대상으로 하였기 때문에 줄어든 것으로 사료된다.

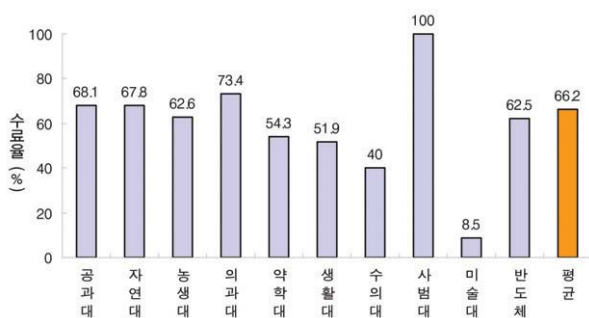
[표 2] 기관별 2007년 8월 정기 환경안전교육 대상자 및 교육 수료자 현황

대학	학부(과)	2007년 8월 교육						
		총실험실 출입자	교육제외자	기수료자	교육대상자	수료자	미수료자	수료율(%)
공과대	건축학과	153	0	102	51	24	27	47.1
	기계항공공학부	286	4	210	72	47	25	65.3
	산업공학과	123	1	107	15	12	3	80.0
	원자핵공학과	78	0	64	14	13	1	92.9
	재료공학부	255	0	201	54	34	20	63.0
	전기공학부	600	1	518	81	60	21	74.1
	컴퓨터공학부	323	1	294	28	12	16	42.9
	조선해양공학과	83	0	48	35	30	5	85.7
	화학생물공학부	426	2	389	35	29	6	82.9
	건설환경공학부	175	3	147	25	21	4	84.0
	에너지시스템공학부	75	0	64	11	10	1	90.9
	도시설계	40	2	21	17	7	10	41.2
	협동과정 바이오 기타	7 37	0 6	2 23	5 8	6 2	1 6	120.0 25.0
공과대 소계		2661	20	2190	451	307	146	68.1

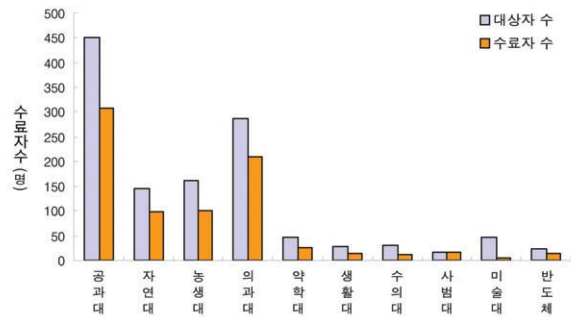
대 학	학부(과)	2007년 8월 교육						
		총실험 실출입자	교육제외자	기수료자	교육대상자	수료자	미수료자	수료율(%)
자연대	물리천문학부	181	11	144	26	14	12	53.8
	생명과학부	413	6	356	51	37	14	72.5
	지구환경과학부	47	24	3	20	8	12	40.0
	화학부	316	1	266	49	40	9	81.6
	기타	0	0	0	0	0	0	0.0
자연대 소계		957	42	769	146	99	47	67.8
농생대	농생명공학부	199	2	155	42	34	8	81.0
	농업과학공동기센터	5	0	5	0	0	0	0.0
	농업생물신소재연구소	1	0	0	1	1	0	100.0
	동물생명공학	102	0	59	43	7	36	16.3
	산림과학	91	20	46	25	18	7	72.0
	식물생산과학	66	2	39	25	23	2	92.0
	작물생명공학	49	7	35	7	1	6	14.3
	응용생물화학	11	0	1	10	9	1	90.0
기타	87	29	48	10	9	1	90.0	
농생대 소계		611	60	388	163	102	61	62.6
간호대 소계		1	0	0	1	0	1	0.0
의과대	간연구소	1	0	0	1	0	1	0.0
	암연구소	25	0	0	25	25	0	100.0
	의학과	59	1	33	25	9	16	36.0
	의학연구원	1	0	0	1	1	0	100.0
	인구의학연구소	4	0	0	4	4	0	100.0
	기타	635	15	390	230	171	59	74.3
농생대 소계		725	16	426	286	210	76	73.4
간호대 소계		108	1	82	25	21	4	84.0
약학대	약학과	231	1	204	26	13	13	50.0
	제약학과	140	2	118	20	12	8	60.0
	기타	4	0	4	0	0	0	0.0
약학대 소계		375	3	326	46	25	21	54.3
생활대	식품영양	13	0	0	13	4	9	308
	의류	88	1	73	14	10	4	71.4
생활대 소계		101	1	73	27	14	13	51.9
수의대 소계		57	1	26	30	12	18	40.0
사범대	물리교육	16	0	7	9	9	0	100.0
	생물교육	32	0	29	3	3	0	100.0
	지구과학교육	49	43	4	2	2	0	100.0
	지리교육	4	0	4	0	0	0	0.0
	화학교육	40	2	35	3	3	0	100.0
사범대 소계		141	45	79	17	17	0	100.0
미술대	디자인	100	10	57	33	1	32	3.0
	서양화	2	0	0	2	0	2	0.0
	조소	12	0	0	12	3	9	25.0
미술대 소계		114	10	57	47	4	43	8.5
보대원	보건학과	3	0	1	2	2	0	100.0
	환경보건학과	10	0	0	10	10	0	100.0
보대원 소계		13	0	1	12	12	0	100.0
환대원 소계		4	0	0	4	3	1	75.0
유전공연 소계		53	2	41	10	10	0	100.0
반도체연 소계		24	0	0	24	15	9	62.5
공동기기원 소계		3	0	0	3	3	0	100.0
기타 소계		3	0	0	3	3	0	100.0
총 합 계		5,951	201	4,455	1,295	857	440	66.2

2007년 8월 정기교육 시 수료율은, 평균 66.2%로 전반기 정기교육에 비하여 10% 감소한 것으로 나타났다. 사범대의 경우는 전반기 미수료자 및 2학기 신입생 등 대상자 전원이 수료하였으며, 미술대의 참여율이 2007도 전반기의 참석률과 마찬가지로 가장 낮았다[그림 3].

2007년 2월 정기교육과 마찬가지로 총 수료자 857명 중 공과대의 수료자 수가 307명으로 가장 많았으며, 의과대 210명, 농생대 102명, 자연대 99명으로 4개 기관에서의 수료자 수가 전체 수료자의 85%를 차지했다 [그림 4]. 사범대에서는 17명 신청하여 전부 수료하였으나, 미술대에서는 47명 신청하여 4명만 수료하였다.



[그림 3] 2007년 8월 정기교육 수료율



[그림 4] 2007년 8월 정기교육 대상자 및 수료자 수

3. 2008년 2월 정기 교육 결과

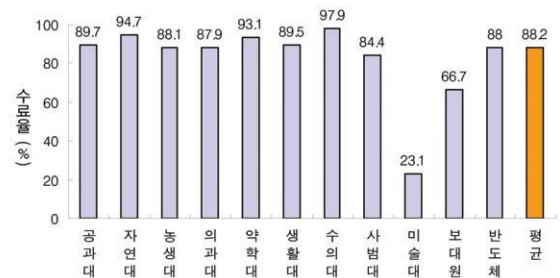
총 대상자 1,816명 중 1,602명이 수료하여 환경안전교육을 실시한 이래 가장 높은 수료율(88.2%)을 보였다 [표 3]. 이는 2005년 환경안전 의무교육을 시행한 이후 각 기관별로 미 수료자에 대한 제재사항을 규정화하여 논문자격시험 제한, 실험실 출입금지 등 실질적인 제재조치 사항이 시행된 것으로 사료된다.

[표 3] 기관별 2008년 2월 정기 환경안전교육 대상자 및 교육 수료자 현황

대학	학부(과)	2008년 2월 교육							
		총실험 실출입자	교육제외자	기수료자	교육대상자	시험응시자	수료자	미수료자	수료율(%)
공과대	건축학과	109	0	60	49	36	36	13	73.5
	기계항공공학부	591	1	471	119	103	103	16	86.6
	산업공학과	101	0	83	18	18	18	0	100
	원자핵공학과	47	0	38	9	8	8	1	88.9
	재료공학부	270	0	179	91	89	89	2	97.8
	전기공학부	479	0	274	205	193	192	13	93.7
	컴퓨터공학부	301	0	236	65	55	55	10	84.6
	조선해양공학과	94	0	73	21	21	21	0	100
	화학생물공학부	339	0	272	67	60	60	7	89.6
	건설환경공학부	156	0	107	46	41	41	5	89.1
	에너지시스템공학부	76	0	56	20	14	14	6	70.0
	도시설계	1	0	0	1	1	1	0	100
	에너지자원공학과	1	0	0	1	1	1	0	100
공대협동과정	150	2	134	14	12	12	2	85.7	

대 학	학부(과)	2008년 2월 교육							
		총실험 실종입자	교육제외자	기수료자	교육대상자	시험응시자	수료자	미수료자	수료율(%)
화학공정신기술연구소		1	0	0	1	1	1	0	100
공과대 소계		2716	6	1983	727	653	652	75	89.7
자연대	물리천문학부	193	0	152	41	36	36	5	87.8
	생명과학부	471	0	409	62	61	61	1	98.4
	지구환경과학부	236	3	186	47	43	42	5	89.4
	화학부	280	0	234	46	46	46	0	100
	협동과정	17	0	7	10	10	10	0	100
자연대 소계		1197	3	988	206	196	195	11	94.7
농생대	농생명공학부	330	2	252	76	69	69	7	90.8
	농업과학공동기기센터	29	0	29	0	0	0	0	0
	농업생물신소재연구소	9	9	0	0	0	0	0	0
	바이오시스템소재학부	42	0	23	19	16	16	3	84.2
	산림과학	87	0	65	22	22	21	1	95.5
	식물생산과학	82	6	58	18	12	12	6	66.7
	조경지역시스템공학부	65	17	48	0	0	0	0	0
	지역시스템	9	1	0	8	8	8	0	100
기타	20	1	19	0	0	0	0	0	
농생대 소계		673	36	494	143	127	126	17	88.1
의과대	간연구소	26	0	25	1	1	1	0	100
	암연구소	406	2	378	26	26	26	0	100
	의학과	461	0	202	259	227	226	33	90.9
	의학연구원	15	0	0	15	11	11	4	73.3
	인구의학연구소	0	0	0	0	0	0	0	0
	기타	6	0	0	6	6	6	0	100
의과대 소계		914	2	605	307	271	270	37	87.9
치과대 소계		660	0	593	67	65	63	4	94.0
약학대	약학과	119	3	54	62	58	58	4	95.1
	제약학과	119	1	79	39	36	36	3	92.3
	기타	0	0	0	0	0	0	0	0
약학대 소계		238	4	133	101	94	94	7	93.1
생활대	식품영양	50	4	26	20	18	18	2	90.0
	의류	102	0	84	18	16	16	2	88.9
생활대 소계		152	4	110	38	34	34	4	89.5
수의대 소계		333	0	285	48	47	47	1	97.9
사범대	물리교육	62	0	56	6	5	5	1	83.3
	생물교육	52	0	37	15	12	12	3	80.0
	지구과학교육	43	0	42	1	1	1	0	100
	지리교육	4	0	4	0	0	0	0	0
	화학교육	41	0	31	10	9	9	1	90.0
사범대 소계		202	0	170	32	27	27	5	84.4
미술대	디자인	44	3	16	25	1	1	24	4.0
	공예전공	29	0	9	20	5	5	15	25.0
	동양화과	21	0	21	0	0	0	0	0.0
	서양화	40	0	40	0	0	0	0	0.0
	조소	21	0	14	7	6	6	1	85.7
미술대 소계		155	3	100	52	12	12	40	23.1
보대원	보건학과	7	0	3	4	4	4	0	100
	환경보건학과	50	0	24	26	16	16	10	61.50
보대원 소계		57	0	27	30	20	20	10	66.7
환대원 소계		354	0	351	3	3	3	0	100
유전공연 소계		15	0	0	15	15	15	0	100
반도체연 소계		519	0	494	25	22	22	3	88.0
공동기기원 소계		20	0	18	2	2	2	0	100
기타 소계		44	4	20	20	20	20	0	100
총 합계		8,249	62	6,371	1,816	1,608	1,602	214	88.2

자연대와 약학대, 수의대의 교육 대상자별 수료율이 93% 이상으로 높게 나타났다[그림 5]. 반면에 미술대의 교육대상자는 52명이며 이 중 12명만이 수료한 것으로 나타나 전체 기관 중 가장 낮은 참석률을 보였다. 특히 디자인 전공 학과에서는 25명이 교육 신청하여 1명만 참석하는 부진함을 보였다. 보건대학원에서도 30명 중 20명(66.7%)이 참석하여, 전체 평균 참석률(88.2%)과 비교할 때 낮게 참석한 것으로 나타났다.



[그림 5] 2008년 2월 정기교육 수료율

II. 정기 환경안전교육 결과

1. 2007년 3월 사이버 교육 결과

2007년 2월 정기교육에 불참한 자, 현재까지 환경안전교육을 받지 않은 자로 분류한 대상자가 615명으로 집계되었다[표 4]. 생활대와 수의과대는 12명씩 대상자를 신청했으나, 참석한 사람은 없었다. 이 대상자들이 하반기 정기교육을 수료하기 전까지 실험실 출입을 하려면 반드시 사이버교육을 이수해야만 한다. 그러나 대상자 중 15% 정도만이 교육에 참여하여 임시수료증을 취득한 반면 나머지 521명(85%)은 최종 미 수료자로 구분되어 실험실 출입을 제한해야 하는 문제점을 내포하고 있다.

[표 4] 기관별 2007년 2월 정기 환경안전교육 대상자 및 교육 수료자 현황

대 학	학부(과)	3월 사이버 환경안전교육			
		사이버대상자	수료자	최종미수료자	수료율(%)
공과대	건축학과	69	6	63	8.7
	기계항공공학부	25	3	22	12.0
	산업공학과	8	0	8	0
	원자핵공학과	1	0	1	0
	재료공학부	18	3	15	16.7
	전기컴퓨터공학부	62	5	57	8.1
	조선해양공학과	2	1	1	50.0
	지구환경시스템공학부	18	4	14	22.2
	화학생명공학부	10	0	10	0
기 타	11	2	9	18.2	
공과대 소계		224	24	200	10.7
자연대	물리천문학부	22	3	19	13.6
	생명과학부	12	6	6	50.0
	지구환경과학부	23	4	19	17.4
	화학부	6	1	5	016.7
	기타	9	3	6	33.3
자연대 소계		72	17	55	23.6
농생대	농생명공학부	1	0	1	0
	농업과학공동기센터	0	0	0	0
	농업생물신소재연구소	2	0	2	0
	동물생명공학	14	0	14	0
	바이오소재공학	1	1	0	100
	바이오시스템공학	1	0	1	0
	산림과학	11	6	5	54.5
	식물생산과학	10	5	5	50.0
	식품생명공학	0	0	0	0
응용생물화학	4	3	1	75.0	

대 학	학부(과)	3월 사이버 환경안전교육			
		사이버대상자	수료자	최종미수료자	수료율(%)
농생대	조경지역시스템공학	0	0	0	0
	기타	1	0	1	0
농생대 소계		45	15	30	33.3
의과대	간연구소	0	0	0	0
	암연구소	4	0	4	0
	의학과	106	13	93	12.3
	의학연구원	6	1	5	16.7
	인구의학연구소	7	4	3	57.1
	기타	1	0	1	0
의과대 소계		124	18	106	14.5
치과대 소계		9	4	5	44.4
약학대	약학과	11	2	9	18.2
	제약학과	3	1	2	33.3
	기타	1	0	1	0
약학대 소계		15	3	12	20.0
생활대	식품영양	5	0	5	0
	의류	7	0	7	0
생활대 소계		12	0	12	0
수의대 소계		12	0	12	0
사범대	물리교육	1	1	0	100
	생물교육	2	0	2	0
	지구과학교육	1	0	1	0
	지리교육	1	0	1	0
	화학교육	6	3	3	50.0
사범대 소계		11	4	7	36.4
미술대	디자인	45	1	44	2.2
	서양화	3	0	3	0
	조소	1	1	0	100
미술대 소계		49	2	47	4.4
보대원	보건학과	6	0	6	0
	환경보건학과	4	0	4	0
보대원 소계		10	0	10	0
환대원 소계		4	4	0	100
유전공 소계		7	1	6	14.3
반도체 소계		20	2	18	10.0
천연물 소계		0	0	0	0
공동기원 소계		1	0	1	0
기타 소계		0	0	0	0
총 합계		615	94	521	15.3

2. 2007년 9월 사이버 교육 결과

교육대상자 수 440명 중 55명이 참석하여 12.5%의 낮은 수료율을 보였다. 미술대의 경우는 44명의 교육대상자를 신청하였으나, 한 사람도 참석하지 않았다[표 5]. 이번 교육은 전반기(3월) 사이버교육 수료율보다 더 감소한 추세를 보여 사이버교육에 대한 관심도가 전반적으로 낮음을 알 수 있다.

[표 5] 기관별 2007년 9월 사이버 환경안전교육 대상자 및 교육 수료자 현황

대 학	학부(과)	2007년 9월 사이버교육				
		시험대상자	시험응시자	수료자	미수료자	수료율(%)
공과대	건축학과	27	0	0	27	0
	기계항공공학부	27	1	1	26	3.7
	산업공학과	3	0	0	3	0
	원자핵공학과	1	1	1	0	100

대 학	학부(과)	2007년 9월 사이버교육				
		시험대상자	시험응시자	수료자	미수료자	수수료(%)
공과대	재료공학부	20	1	1	19	5.0
	전기공학부	27	12	12	15	44.4
	컴퓨터공학부	17	3	2	15	11.8
	조선해양공학과	5	2	2	3	40.0
	화학생명공학부	10	4	3	7	30.0
	건설환경공학부	6	1	1	5	16.7
	에너지시스템공학부	2	1	1	1	50.0
	도시설계	10	1	1	9	10.0
	협동과정 바이오엔지니어링	2	0	0	2	0
기타	3	0	0	3	0	
공과대 소계		160	27	25	135	15.6
자연대	물리천문학부	11	1	1	10	9.1
	생명과학부	16	2	2	14	12.5
	지구환경과학부	12	0	0	12	0
	화학부	2	2	2	0	100
	기타	6	0	0	6	0
자연대 소계		47	5	5	42	10.6
농생대	농생명공학부	16	0	0	16	0
	농업과학공동기센터	0	0	0	0	0
	농업생물신소재연구소	0	0	0	0	0
	동물생명공학	27	1	1	26	3.7
	산림과학	7	0	0	7	0
	식물생산과학	5	1	1	4	20.0
	작물생명과학	3	0	0	3	0
	응용생물과학	3	0	0	3	0
기타	1	0	0	1	0	
농생대 소계		62	2	2	60	3.2
간호대 소계		1	0	0	1	0
의과대	간연구소	1	0	0	1	0
	암연구소	4	0	0	4	0
	의학과	11	0	0	11	0
	의학연구원	0	0	0	0	0
	인구의학연구소	0	0	0	0	0
	기타	47	7	7	40	14.9
의과대 소계		63	7	7	56	11.1
치과대 소계		1	0	0	1	0
약학대	약학과	10	5	4	6	40.0
	제약학과	4	3	2	2	50.0
	기타	0	0	0	0	0
약학대 소계		14	8	6	8	42.9
생활대	식품영양	9	5	5	4	55.6
	의류	4	0	0	4	0
생활대 소계		13	5	5	8	38.5
수의대 소계		17	1	1	16	5.9
사범대	물리교육	0	0	0	0	0
	생물교육	0	0	0	0	0
	지구과학교육	0	0	0	0	0
	지리교육	0	0	0	0	0
	화학교육	0	0	0	0	0
사범대 소계		0	0	0	0	0
미술대	디자인	33	0	0	33	0
	서양화	2	0	0	2	0
	조소	9	0	0	9	0
	기타	0	0	0	0	0
미술대 소계		44	0	0	44	0
인문대 소계		0	0	0	0	0
보대원	보건학과	1	0	0	1	0
	환경보건학과	1	0	0	1	0
	기타	1	1	1	0	100
보대원 소계		3	1	1	2	33.3
환대원 소계		1	0	0	1	0
유전공연 소계		4	0	0	4	0
반도체연 소계		10	3	3	7	30.0
공동기기원 소계		0	0	0	0	0
기타 소계		0	0	0	0	0
총 합계		440	59	55	385	12.5

3. 2008년 3월 사이버 교육 결과

전체적으로 보면 교육대상자 수 252명 중 21.0%인 59명이 참석하였다[표 6]. 사이버교육 참석률은 여전히 낮은 편이나, 전년도 참석률(12.5%, 15.3%)에 비하면 약간 나아졌다고 볼 수 있다. 자연대와 의과대의 참석률이 평균참석률보다 많이 떨어진 7% 정도이며, 미술대는 2.5%로 제일 낮은 참석률을 보였다.

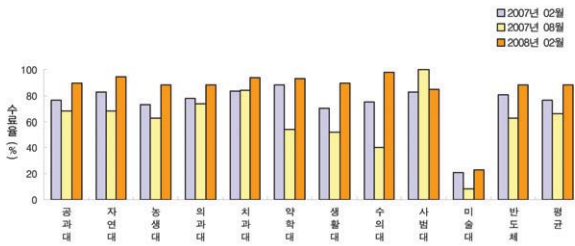
[표 6] 기관별 2008년 3월 사이버 환경안전교육 대상자 및 교육 수료자 현황

대 학	학부(과)	2008년 3월 사이버교육				
		시험대상자	시험응시자	수료자	미수료자	수료율%
공과대	건설환경공학부	5	1	1	4	20.0
	건축학과	13	1	1	12	7.7
	공대협동과정	2	1	1	1	50.0
	기계항공공학부	20	9	7	13	45.0
	에너지시스템공학부	7	5	5	2	71.4
	재료공학부	2	0	0	2	0
	전기공학부	13	0	0	13	0
	컴퓨터공학부	11	2	1	10	18.2
화학생물공학부	7	2	2	5	28.6	
공과대 소계		80	21	18	62	26.3
자연대	(협)계산과학	1	0	0	1	0
	물리·천문학부	6	1	1	5	16.7
	생명과학부	1	0	0	1	0
	지구환경과학부	4	0	0	4	0
	기타	2	0	0	2	0
자연대 소계		14	1	1	13	7.14
농생대	농생명공학부	7	0	0	7	0
	농업생명과학공동기기원	3	3	3	0	100
	바이오시스템소재학부	3	0	0	3	0
	산림과학부	1	1	1	0	100
	식물생산과학부	6	3	3	3	50.0
	응용생물화학부	4	4	3	1	100
농생대 소계		24	11	10	14	45.8
의과대	의학과	35	1	1	34	3.0
	의학연구원	6	2	2	4	33.3
의과대 소계		41	3	3	38	7.3
치과대 소계		4	3	3	1	75.0
약학대	약학과	3	0	0	3	0
	제약학과	3	1	1	2	33.3
약학대 소계		6	1	1	5	16.7
생활대	식품영양학과	2	2	2	0	100
	의류학과	2	0	0	2	0
생활대 소계		4	2	2	2	50.0
수의대 소계		2	1	1	1	50.0
사범대	물리교육과	1	1	1	0	100
	생물교육과	3	1	1	2	33.3
	체육교육과	14	7	7	7	50.0
	화학교육과	3	2	2	1	66.7
사범대 소계		21	11	11	10	52.4
미술대	공예전공	15	0	0	15	0
	디자인전공	24	0	0	24	0
	조소과	1	1	1	0	100
미술대 소계		40	1	1	39	2.5
보대원 소계		10	0	0	10	0
반도체연 소계		6	5	2	4	83.3
총 합계		252	60	53	199	21.0

III. 2007/8년 환경안전교육 결과 비교

1. 기관별 정기 교육 수료율 비교

2005년도 환경안전교육 의무화가 공포되면서 2007년도 전반기의 수료율이 전년도에 비하여 다소 높은 편이었다. 2008년도 02월의 결과를 보면 2007년도에 비하여 전체적으로 10% 이상 수료율이 증가한 것을 알 수 있다. 이는 기관별 제재조치 사항이 엄격해 지면서 그동안 교육을 받지 않았던 대학원생 및 연구생들이 참가한 것으로 보여 진다. 미 수료자에 대한 제재조치 사항이 규정화된 기관(공과대, 약학대, 농생대, 의과대)에서의 참여율이 비교적 높은 편으로 나타났다. 그러나 그래프(그림 6)를 통해서 알 수 있듯이 미술대의 참여율이 다른 기관에 비하여 현저히 떨어지는 것은, 관리기관장이 교육 불참자에 대한 제재조치 사항을 적극적으로 시행하지 않았음을 의미할 수 있다.



[그림 6] 기관별 정기교육 수료율 비교

2. 기관별 사이버 교육 수료율 비교

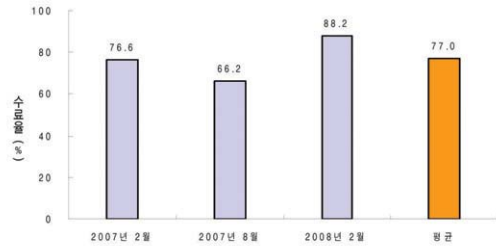
사이버교육의 평균 참여율이 20%를 넘지 못하는 저조한 양상을 보인다[표 7]. 2008년 3월에는 20%를 약간 상회할 뿐 전반적으로 참여율이 낮다. 2007년 3월에는 생활대와 수의대에서는 교육대상자를 신청한 후 한 사람도 참석하지 않았다. 2007년 9월에는 치과대에서의 참석자가 없었으며, 사범대에서는 사이버교육 대상자가 없었음이 특이하였다. 이는 2007년 8월에 실시된 정기교육에 사범대학 대상자 전원이 수료하였기 때문이다.

[표 7] 기관별 사이버 교육 수료율 비교

기관	2007년 3월	2007년 9월	2008년 3월
공과대	10.7	15.6	26.3
자연대	23.6	10.6	7.1
농생대	33.3	3.2	45.8
의과대	14.5	11.1	7.3
치과대	44.4	0	75
약학대	20.0	42.9	16.7
생활대	0	38.5	50
수의대	0	5.9	50
사범대	36.4	대상자 없음	52.4
미술대	4.1	0	2.5
반도체	10	30	83.3
평균	15.3	12.5	21.0

3. 2007. 2월~2008. 2월까지 정기 교육 수료율 비교

2007년도에 비하여 2008년 2월의 수료율이 전반적으로 10% 이상 증가하였다. 전반적으로 수료율이 증가하였다는 것은 환경안전교육에 대한 관심도가 높아졌음을 시사한다[그림 7]. 이는 이미 앞서 언급한대로 미 수료자에 대한 각 기관별 제재조치가 엄격히 시행되면서 안전의식이 향상되었음을 알 수 있다.



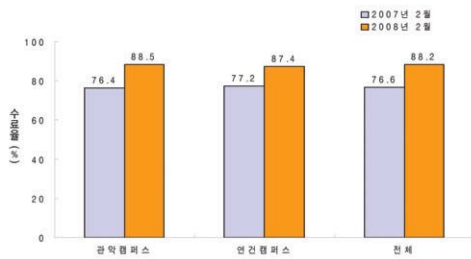
[그림 7] 2007년 2월~2008년 2월까지 수료율 비교

4. 2007년 2월과 2008년 2월의 캠퍼스별 정기 교육 수료율 비교

2007년 2월과 같은 시기인 2008년 2월과 비교하였을 때 캠퍼스별로 수료율 차이가 있는지 비교해 보았다.

[표 8] 2007년 2월과 2008년 2월의 캠퍼스별 정기 교육 수료율 비교

구 분		2007. 2월	2008. 2월	비교('08/ '07)
전 체	교육대상자	2,460	1,816	73.8%
	수료자	1,884	1,602	85.0%
	수료율(%)	76.6	88.2	115.2%
관악캠퍼스	교육대상자	1,903	1,412	74.2%
	수료자	1,454	1,249	86.0%
	수료율(%)	76.4	88.5	115.8%
연건캠퍼스 (의과대, 치과대, 보건대학원, 천연물)	교육대상자	557	404	72.5%
	수료자	430	353	82.1%
	수료율(%)	77.2	87.4	113.2%



[그림 8] 캠퍼스별 정기 교육 수료율 비교

2008년 2월 관악에서 시행하던 환경안전교육을 처음으로 연건으로의 출장교육을 시행하면서 연건캠퍼스에 대상자들에 대한 참여율이 증가될 것이라는 기대감이 있었다. 그러나 도표[표 8]에서 보듯이 전년도에 비하여 10%씩 증가한 것으로 보아 전체 및 관악캠퍼스 증가 추세와 비슷함을 보였다[그림 8]. 연건캠퍼스의 금년도 수료자 수가 전년에 비하여 80여 명 정도 감소하였지만 수료율은 10% 증가한 것으로 나타났다. 이는 연건캠퍼스의 대표적인 기관인 의과대에서 미 수료자에 대한 제재조치 사항을 제일 먼저 규정화 시켰을 뿐만 아니라, 실질적인 제재조치를 시행함으로써 안전교육에 대한 중요성을 적극적으로 반영하였음을 그 이유로 볼 수 있다.