

建議書 1

일 자 : 2000. 8. 23.

수 신 : 교육부장관

제 목 : 국립대학도서관 운영개선에 관한 건의서 제출

國立大學圖書館 運營改善에 關한 建議書

1. 필 요 성

주지하는 바와 같이 대학은 교육·연구·사회봉사의 3대 기능을 가지고 있으며, 대학도서관은 대학의 이러한 기능을 지원하는 핵심부서로서 대학인의 지식과 정보능력 향상으로 국가경쟁력 강화에 원천이 되는 기관입니다. 그렇기 때문에 대학도서관은 국가발전을 위한 지식기반 사회의 핵심전략으로 부각되고 있습니다.

또한 정부는 도서관이 국민들의 정보화 욕구를 충족시킬 수 있도록 관련 부처가 협력하여 “도서관 정보화 종합대책”을 수립·추진하도록 한 대통령 지시(2000.2.1 국무회의)에 따라 2002년까지 도서관 정보화를 위한 디지털 환경조성과 핵심적인 프로그램 및 콘텐츠 확충에 주력하는 등 도서관 정보화 추진계획을 수립하고 있습니다.

그러나, 급증하는 정보를 수집하고 가공하여 대학인은 물론 지역사회에 봉사함으로써 정부의 도서관 정보화 추진 계획을 실제로 집행해야 할 실무자인 사서는 증가하는 정보량 및 이용자의 요구가 다양화, 전문화됨에 따라 증원 요인이 확장되었음에도 불구하고 구조조정, 공무원 증원동결 등의 이유로 오히려 그 수가 감소(표1 참조)하여 만족 할 만한 정보서비스를 제공하기에는 절대 부족한 실정입니다.

국공립대학도서관협회는 위와 같은 이유로 국공립대학도서관의 가장 시급한 현안문제를 “사서직 증원”으로 인식하고 제52차 정기총회 (2000년 6월 29-30일 강원대학교)에서 이를 집중 토의하고 아래와 같이 건의하니 정책에 반영하여 국공립대학도서관이 본연의 기능을 발휘할 수 있도록 선처하여 주시기 바랍니다.

2. 국립대학 도서관 사서직 증원

수년간 정부의 구조조정 및 공무원 증원동결 정책의 획일적인 적용으로 대학도서관의 사서직 역시 대폭 감축되었습니다. 그러나 도서관업무는 계속적으로 증가하는가 하면 최근에는 정

보화기술의 발달로 정보자료가 기하급수적으로 폭증하고, 해외의 각종 DB의 도입과 검색방법이 다양화되면서 이용자의 요구 또한 다변화하고 있습니다. 특히, 도서관 전산화와 자료구입 및 정리업무가 급증하고 대학마다 취업준비 등의 요인으로 면학분위기가 고조되면서 이용률 또한 폭증하고 있습니다. 따라서 사서직의 소요인원은 도서관 및 독서진흥법시행령에서도 업무량과 환경변화에 적극 대응할 수 있도록 가변적으로 규정되어 있습니다.

이와 같이 사서직 공무원의 증원 요인이 충분히 있는데도 오히려 감축된 사서직 공무원조차도의 충원이 이루어지지 않아 전문적 업무는 지연되거나 소홀해지면서 단순화되어 이용자의 불만이 고조되는 등 많은 어려움을 겪고 있습니다. 지식정보화시대에 고도의 다양한 서비스를 제공하기 위하여 더 많은 전문인력이 필요 할 수밖에 없습니다. 이러한 대학도서관의 어려운 실정을 감안하여 사서직 인적자원에 대한 직급별 정원 및 구성 비율(표2,3,4 참조)에 따라 상향하여 조정해 주시기 바라며, 그사이 감축된 사서직 공무원을 조속히 충원해 주시고, 최소한 법정 소요인원 만큼이라도 확보할 수 있도록 조치하여 주시기 바랍니다.

3. 국립대학 도서관 사서서기관 및 사서사무관 배정

국립학교설치령 제13조에 대학도서관의 정리과장은 사서서기관 또는 사서사무관으로 보임하도록 되었습니다. 이를 근거로 서울대학교, 부산대학교, 경북대학교 도서관은 이미 사서서기관을 배정 받아 정리과장으로 보임하고 있습니다.

그러나 부산대학교, 경북대학교와 비슷한 규모인 전남대학교, 전북대학교, 충남대학교, 충북대학교, 경상대학교, 강원대학교, 제주대학교 도서관에는 현재까지 사서서기관을 배정 받지 못하고 있습니다(표5 참조). 더구나 충북대학교와 한국교원대학교 도서관에는 사서사무관 마저도 1명 배정되어 종합대학 도서관간 형평성이 어긋날 뿐만 아니라 도서관업무에서도 균형을 이루지 못함으로써 도서관 발전과 업무수행에 효율을 기하기 어렵습니다.

그러므로 대학도서관의 지역센터대학인 전남대학교, 전북대학교, 충남대학교, 충북대학교, 경상대학교, 강원대학교, 제주대학교 도서관에 사서서기관 1명을 배정하여 주시기 바라며, 또한 충북대학교, 한국교원대학교 도서관에는 직제에 맞도록 사서사무관 1명씩을 충원하여 주시기 바랍니다.

4. 교육부에 도서관업무 전담 부서 설치

대학도서관은 대학의 교육연구 및 필요한 학술정보를 제공하는 중추시설로 대학교육의 핵심적 요체이며 연구기반의 기본적 요소입니다. 그러므로 도서관 기능의 활성화 없이는 연구기

반조성도, 대학발전도 기대할 수 없습니다. 특히 컴퓨터 및 통신기술의 발달로 도서관의 봉사 환경이 급변된 현대 정보화사회에서는 도서관 봉사에 대한 요구와 기대는 더욱 증대되고 있으며 연구중심대학을 지향하고 있는 대학으로서는 도서관의 기능활성화가 더욱 절실하게 요망됩니다.

오늘날의 대학도서관 현실은 자료, 인력, 예산 및 제도 등 도서관 운영에 관련된 여러 요소들이 매우 열악하기 때문에 효율적이고 국제경쟁력 있는 대학교육 지원이 곤란한 실정으로 도서관의 획기적인 확충과 지원이 시급합니다. 또한 우리 나라 대학들이 국제사회에서 위상이 높지 않게 평가되는 것도 대학도서관의 낙후성이 가장 큰 이유중의 하나임을 간과해서는 안됩니다.

이제 21세기의 치열한 국제경쟁시대를 맞이하여 대학도서관 육성은 더 이상 미룰 수 없는 국가차원의 가장 중요하고도 시급한 과제입니다. 그러나 이러한 도서관육성은 대학발전과 직결되어 있고 많은 재정적, 행정적 지원이 수반되는 등 국가차원의 제도적 지원 없이는 실현키 어려운 장래 지향적 교육투자입니다. 창의적인 지식기반의 원천은 대학이고 대학교육의 내용과 질은 국가의 장래를 예견할 수 있는 척도라 할 수 있기 때문에 대학이 어떻게 지식을 창출하고 공유하며 얼마나 잘 응용하느냐에 따라 국가경쟁력이 크게 좌우되는 사회입니다. 따라서 국가차원의 정보공유체제를 확립하고 도서관에 관한 종합적인 발전정책을 수립 추진하기 위해서는 대학교육을 맡고있는 교육부내에 도서관업무 전담 부서의 설치가 절대적으로 필요합니다. 지난 1994년에 교육부내에 학술정보과가 신설되었을 때 모든 대학들은 이 나라의 밝은 미래를 기대했었습니다만 그 후 계속 축소되면서 오늘에 이르렀습니다.

마침 최근 정부조직개편 작업이 진행되고 있는 이때에 교육부에 도서관업무 전담 부서로서 설치되었던 학술정보과의 부활을 간곡히 건의하오니 적극 검토하여 주시기 바랍니다.

〈표 1〉 사서직 감소 현황

(국립대학)

구 분	계	서기관 또는 사서사무관	사 서 사무관	6 급	7 급	8 급	9 급	비 고
1994년	563		33	142	184	145	59	
1996년	549		33	145	185	141	45	
1997년	618	1	32	170	210	169	36	
1998년	623	3	30	177	216	168	29	
2000년	564	3	30	165	212	141	13	
증 감	▽59			▽12	▽4	▽27	▽16	

* 관보 제112665호(94.3.16.p.130-132), 관보 제13244호(96.2.22.p.30-32),

관보 제13546호(97.2.27.p.10-12), 관보 제13828호(98.2.28.p.14-16)

관보 제14442호(2000.2.28.p.25-27) 재작성

* 증감은 1998년과 2000년 비교임

〈표 2〉 국립의 각급 학교 공무원 정원현황

(단위 : 명)

구 분	계	직 급 별						비 고
		2-3급	4-5급	6급	7급	8급	9급	
행정 직	2,041	30	429	889	586	106	1	
비율(%)	100	1.47	21.03	43.55	28.78	5.19	0.05	
사 서 직	564	0	33	165	212	141	13	
비율(%)	100	0	5.85	29.26	37.59	25.00	2.30	

* 대한민국헌법령집(2000.2.28 현재) 재작성

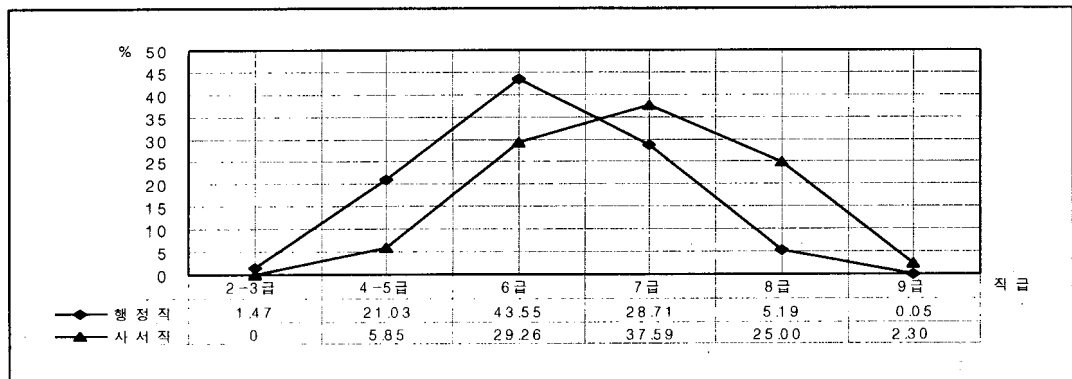
〈표 3〉 직급별 정원 및 구성 비율

(단위 : 명)

직 렬	행 정 직		사 서 직		전 산 직		기 타		비 고
	인원(명)	백분율(%)	인원(명)	백분율(%)	인원(명)	백분율(%)	인원(명)	백분율(%)	
4급	120	6	6	1			17	2	
5급	309	15	30	5	11	4	37	5	
6급	889	44	165	29	76	29	373	47	
7급	586	29	212	37	134	51	288	37	
8급	106	5	141	25	43	16	73	9	
9급	1		13	2			1		
계	2,011		567		264		789		

* 관보 제14442호 (2000.2.28.p.25-27) 재작성

〈표 4〉 행정직과 사서직의 직급별 분포도



〈표 5〉 사서직 현원 및 도서관 현황

(1999.12.31 현재)

區分 大學別	4급 (현원)	5급 (현원)	6급-9급 (현원)	계	학 생 수	장 서 수	자 료 구 입 비
江 陵 大		1	7	8	5,747	263,221	398,879
江 原 大		2	17	19	15,393	620,424	1,174,307
慶 北 大	1	1	30	32	21,457	1,370,466	2,761,565
慶 尙 大		2	19	21	15,152	568,351	1,360,000
公 州 大		1	10	11	8,659	364,570	509,420
群 山 大		1	12	13	7,509	267,279	470,640
木 浦 大		1	8	8	6,826	248,998	315,500
釜 慶 大		1	17	18	14,379	401,720	1,117,392
釜 山 大	1	1	30	32	22,802	954,987	2,345,735
서 울 大	3	4	73	82	30,409	2,213,979	4,310,581
順 天 大		1	9	10	10,673	225,662	626,758
安 東 大		1	8	9	9,026	289,847	643,948
全 南 大		2	24	26	18,618	569,761	1,383,694
全 北 大		2	25	27	18,769	687,990	1,206,230
濟 州 大		2	14	16	11,096	516,504	655,158
昌 原 大		1	10	11	8,908	234,801	405,247
忠 南 大		2	28	30	21,309	902,640	1,353,119
忠 北 大		1	19	20	21,745	578,238	1,361,911
韓國敎員大		1	11	12	4,882	305,678	373,243
韓國海洋大		1	14	13	5,401	197,637	323,289

* 국립대학도서관보 제18집(2000) 재작성