

HK SPACE

: School of Professional and Continuing Education, University of Hong Kong

이해정

서울대 교수학습개발센터
이러닝지원부 연구조교수

1. 개관

홍콩대학은 1911년 홍콩에서 가장 먼저 설립된 대학으로, 정부소속의 5천5백여 전임 교직원을 포함한 교직원 규모 3만 6천명(2008년 기준)과 1만 2천여 명의 풀타임 학생을 포함한 6만 9천명(2008년 기준)의 학생이 소속되어 있다. 이 대학은 홍콩 정부가 지원하는 풍부한 정보통신 인프라와 우수한 교통망을 갖추고 있어 홍콩발전의 허브로 자리매김하고 있다. 특히 최근에는 철저한 질 관리를 통해 수준 높은 평생교육을 매우 광범위하게 제공하는 평생교육기관으로 더욱 유명해지고 있다.

홍콩대학의 평생교육은 1956년 DEMS(Department of Extra Mural Studies)의 설립에 따라 처음 직무교육, 이어 학위 프로그램이 소개되었는데, 이후 사회변화와 평생교육의 수요 증대에 힘입어 1992년 HKU SPACE(School of Professional and Continuing Education, <http://hkuspace.hku.hk>)로 개칭되어 직업적, 전문적 능력의 개발을 도모하려는 전 직업분야의 사람들에게 학습기회를 제공하고 있다. 그리고 1996년에는 독립채산제로 전환되었으며, 1999년 대학 소유의 비과세 독립법인으로 인가받기에 이르렀다. 이후 가장 먼저 수행한 일은 교육 프로그램의 질 확보를 위한 종합 질 관리 시스템을 구축한 것이었다. 이후 2000년에 홍콩 최초의 커뮤니티 칼리지를 SPACE 소속으로 설립하였고, 2002년에는 국제학위 프로그램을 제공하는 센터를 구축하였으며, 2005년에는 Shuzu에 글로벌 칼리지를 설립하였다. 그리고 2006년부터 지금까지 홍콩 내의 동부지역과 서부지역에 각각의 캠퍼스를 건설하였고, 2008년에는 중국본토의 캠퍼스까지 확장하였다. 그리하여 HKU SPACE는 2008년 현재 연간 11만 명 이상의 학생 등록이 유지되는 거대 교육기관으로 자리매김하게

되었다. 이 기관은 지식경제사회에 필요한 교육과 기술을 제공하기 위해 대학본부와 긴밀히 협조하는 동시에 다음과 같은 특징을 가지고 있다; 1) 독립채산제로 운영되고, 2) 매우 거대한 조직이며, 3) 효과적인 질 확보 체제를 가동하며, 4) 다양한 기관들과 연계하는 확장된 네트워크 시스템으로 운영되고, 5) 학생들에게 다가가는 대학교육을 제공하며 6) 혁신을 강조하는 점 등이다.

2. 조직 및 구성

HKU SPACE의 인적 구성을 살펴보면, 우선 연간 11만 명 이상의 등록자수에, 200개 정도의 강의실이 매일 사용되고 있다. 학생의 34%는 풀타임 학생이고, 66%는 파트타임 학생인데, 이들을 모두 풀타임 학생으로 환산하면 약 2만 명 정도의 규모가 된다. 파트타임 학생의 분포를 좀 더 자세히 살펴보면 이들의 39%가 대학 학위 과정 이상의 프로그램에 등록하고 있으며, 이들 중 50%는 학위과정에 처음 등록하는 자들이다. 그리고 교직원인 직원이 900명, 전임교원 300명, 비전임교원이 2,000여 명 정도이다.

HKU SPACE의 조직은 여러 성격의 하위기관이 함께 모여 있는 형태로 운영되는데, <표 1>과 같이 네 개의 College와 7개의 센터로 구성된 비영리 법인이다. 이 중 HKU SPACE Community College은 1999년 후반 정부정책의 주도 아래 추진된 전문학사 학위 과정을 제공하는 기관으로 2000년에 출범하였고, 2001년 학사학위 과정이 개설되어 현재 6000여 명의 학생이 등록하고 있다. 캠퍼스는 홍콩 Wanchai 지역의 Causeway Centre, North Point의 Island East Campus, 그리고 최근 지어진 Kowloon Bay지역의 Kowloon East Campus가 있다. 이 외에도 중국정부와의 협의 아래 중국본토에 Beijing, Guanzhou, Hangzhou, Shuzhou 등의 캠퍼스를 준비하고 있다.

HKU SPACE는 양질의 교육 프로그램을 다양하게 제공하기 위해 홍콩은 물론 중국 본토 및 해외(주로, 영국, 미국, 호주)의 62개 기관과 긴밀한 협조관계를 맺고 있다. 특히 Centre for International Degree Programmes는 해외 우수교육 프로그램을 공유하고 있으며, 중국에는 마케팅, 회계, 수송과 유통, 언론정보공학 등의 교육 프로그램을 Beijing, Guangzhou, Hangzhou, Suzhou 등에 제공하고 있다. 학생들이 관심 가지는 질 높은 프로그램을 발굴하기 위해 국내외의 명성 있는 기관들과 계속 협업할 기회를 찾고 있다.

〈표 1〉 HKU SPACE의 조직 현황

구 분	소속 기관	홈페이지
Colleges	College of Business and Finance	http://hkuspace.hku.hk/cbf
	College of Humanities and Law	http://hkuspace.hku.hk/chl
	College of Life Sciences and Technology	http://hkuspace.hku.hk/clst
	HKU SPACE Community College	http://hkuspace.hku.hk/cc
	HKU SPACE - Po Leung Kuk	http://hkuspace-plk.hku.hk
	HKU SPACE Global College, Suzhou	http://www.hkuspace.edu.cn
Centres	Centre for Creative and Performing Arts	http://hkuspace.hku.hk/ccpa
	Centre for Executive Development and Corporate Training (CEC)	http://hkuspace.hku.hk/cec
	Centre for International Degree Programmes	http://hkuspace.hku.hk/cidp
	Centre for Language Studies	http://hkuspace.hku.hk/cls
	Centre for Logistics and Transport	http://hkuspace.hku.hk/clt
	Centre for Research in Continuing Education and Lifelong Learning	http://research.hkuspace.hku.hk
	Cyberport Institute of Hong Kong	http://cyber-i.hku.hk

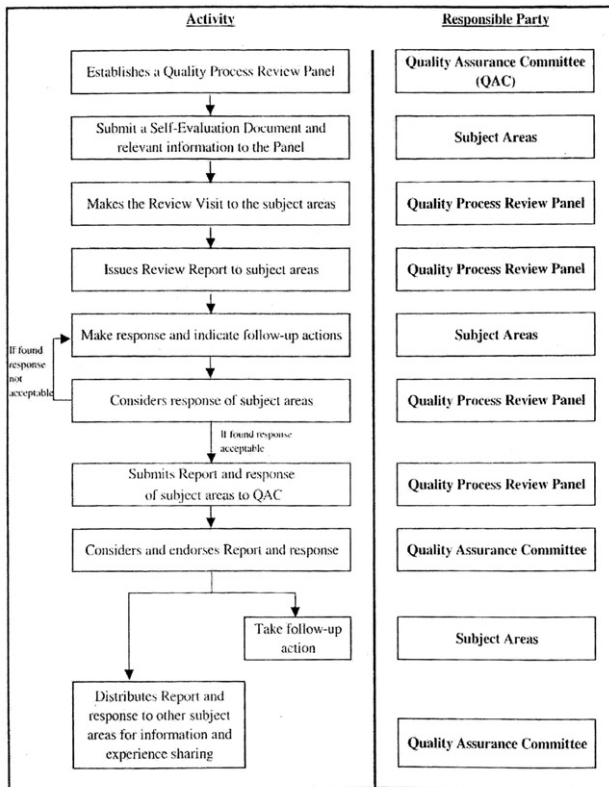
3. 코스 및 프로그램의 유형

HKU SPACE의 모든 코스는 대학의 전임교원과 기업현장 겸임교원의 협업으로 설계되고 운영된다. 특히 이 기관은 2002/2003년에 University Grants Committee에서 실시한 대학 교수학습 질 평가에서 학술프로그램과 학생지원, 잘 설계된 학습센터시설에서 모범적인 사례로 인정될 만큼 그 질적 수월성을 인정받고 있다. 강의방식은 면대면강의, 원격강의, 블렌디드(면대면+이러닝) 강의 형태로 운영된다. 그리고 일부 강의에 대해서는 50세 이상의 등록자에게 할인혜택을 준다. 또, 평생교육펀드로 만들어진 강의는 평생교육 프로그램에 등록되며 강의료를 되돌려준다. 대부분이 오프라인 강의로 이루어져 왔으나, 최근 온라인 강좌 유형이 증가하고 있는데, 여기에서는 LMS(Learning Management System)를 자체 제작하여 2000년부터 사용해 왔으며, 2004년 블렌디드러닝 정책에 따라 사용을 확대하고 있다. 2006년부터 이러닝을 활용하는 강좌에 e-마크를 부착하게 되었으며, 2007년부터 사이버스페이스(Cyberspace) 프로젝트가 시작되어 2009년 사이버교육센터(Center for Cyber Learning)가 정식 출범하였다.

4. 질 관리

HKU SPACE의 가장 큰 특징 중 하나는 질 관리를 위한 별도의 조직, 인력, 규정, 세부 절차를 갖추고 체계적이고 조직적인 질 관리를 수행하고 있다는 것이다. HKU SPACE의 질 관리 시스템은 1997년 처음 만들어졌으며, 외부 자문위원을 두어 질관리에 객관성과 공정성을 기하고자 하였다. HKU SPACE의 질 관리 시스템의 목표는 양질의 교수 학습서비스를 지원하고, 프로그램과 교수학습의 질을 지속적으로 향상시킬 수 있도록 촉진하며, 질 관리의 일관성과 효과성을 확보하여 질 관리 활동에 포함된 제 집단의 역할을 수립하는데 있다. 질 관리 업무는 프로그램을 계획, 승인, 운영, 수정, 검토하는 전 영역을 포함하며, 수준 높은 교육의 질 확보를 목표로 한다.(그림 1 참조).

Quality Process Review Procedures



[그림 1] HKU SPACE의 질 관리 과정 검토 절차

5. 시사점

홍콩대학 SPACE는 지난 10년여에 걸쳐 홍콩 시민의 평생교육기관으로 급성장했을 뿐 아니라 평생교육을 담당한 기관으로는 이례적으로 수준 높은 교육과 엄정한 질 관리로 세계의 주목을 받고 있다. 이와 같은 성공의 비결에는 다음과 같은 요인이 중요하게 작용한 것으로 분석된다. 첫째, 평생교육기관인 HKU SPACE의 대학 내 위상을 대학이나 대학원과 동등한 수준으로 설정하고, 의사결정을 수행토록 한 점이다. 이를 통해서 평생교육 기능을 대학의 중요한 역할 중 하나로 보고 이를 위한 시스템을 구축했다. 이는 대학의 브랜드를 평생교육에 활용하는 동시에 평생교육을 통해 대학을 성장시키는 중요한 모델이라고 할 수 있다.

둘째, 조직의 개편과 동시에 엄정한 질 관리 체제와 절차를 구축하고, 이를 구체적으로 실행함으로써 이 기관이 제공하는 교육의 질에 대한 사회적 인식을 드높이는 정책으로 사회적 신뢰를 구축해왔다는 점이다. 이들이 구축하고 있는 질 관리 지침 및 절차는 교육과정의 개발, 운영, 수정 및 평가의 전 과정은 물론, 각 교육과정에 적합한 학위수준 판단, 학위승인과정 등에 이르기까지 이 기관의 전 업무과정에 적용된다. 그 결과 이 기관은 대학교육을 제공한 이래 수행된 두 번의 평가에서 교육 서비스를 포함한 몇 개 분야에서 매우 우수한 혁신사례로 인정받았다.

셋째, 최근 교육적 필요에 의해 이러닝을 적극 추진하고 있다. 이를 위해 사이버학습 센터를 설립하였다. 홍콩의 이러닝은 물리적 거리 때문에 수업에 참여하지 못하는 학생들을 위해서라기보다는 다양한 수준의 학습자들을 고려할 수 없는 교실수업에서의 한계를 극복하는 방편의 하나로 이러닝을 적극 도입하고 있다. 이 부분에 대한 HKU SPACE의 사례는 향후 우리나라 이러닝 비전의 설계에 있어서도 유의미한 시사점을 줄 것으로 기대된다.