

慶尙北道 安東郡內 鶴駕山, 黃鶴山の 植物相

金泰旭¹⁾

Flora of Mt. Hakga and Mt. Hwanghak in Andonggun, Kyongsangbukdo

Tae Wook Kim¹⁾

Summary

This study was carried out to investigate the flora and the vegetation of Mt. Hakga and Mt. Hwanghak in Andonggun, Kyongsangbukdo from June to September 1993. The main results obtained from this study are summarized as follows:

1. Total numbers of vascular plants discovered at each investigated area were 95families, 368genera and 622kinds(including 571species, 82varieties, 8forma and 1subspecies) in Mt. Hakga and 96families, 332genera and 569kinds(including 492species, 70varieties, 6forma and 1subspecies) in Mt. Hwanghak.

2. Natural stands of *Quercus variabilis* Blume and *Delphinium maackianum* Regel at the top of Mt. Hwanghak should be preserved. *Belamcanda chinensis* (L.)DC. and *Exochorda serratifolia* S. Moore were regarded as important species of Mt. Hakga.

3. An urgent attention should be paid to protect the top area of Mt. Hakga.

Key words; flora, vegetation, vascular plants

緒 論

태백산맥과 소백산맥이 갈라지는 험준한 산악지역의 비교적 낮은 구릉에 자리잡고 있는 안동군은 안동댐과 임하댐에 의하여 형성된 넓은 면적의 호수를 가지고 있다(안동군,

1993). 이들의 영향으로 안개낀 날이 연간 72일이나 되는 등 다습한 기후를 갖고 있다(안동군, 1992). 따라서 이지역에 분포하는 식물종의 구성도 앞으로 계속 변해갈 것으로 생각된다.

조사대상지인 학가산과 황학산은 각각

1) 서울대학교 農業生命科學大學 山林資源學科

Dept. of Forest Resources, Coll. of Agric. & Life Sci., Seoul Nat'l Univ., Suwon, Korea.

소백산맥의 지맥과 태백산맥의 지맥으로서 가까운 위치에 있으나 각기 다른 산맥에 속하고 있으며 각각 안동호의 북쪽과 남쪽에 위치하고 있어 식물분포에 차이를 나타낼 것으로 보인다. 또한 학가산은 온대남부(온난지수 100℃)가 소백산맥을 따라 깊게 북상하는 끝지점에 가깝고 황학산은 온대중부(온난지수 85-100℃)가 태백산맥을 따라 깊게 남하하는 끝지점에 가까이 있어 이들 두 산은 삼림식물대의 경계지역에 위치한다고 볼 수 있다(차 등, 1979). 따라서 분포하는 식물의 종류도 다양할 것으로 판단된다.

과거 이지역에 대한 식물상조사는 '90자연생태계 전국조사 제5차년도(경북의 녹지자연도)가 있었으며 이 결과 학가산에 576종류, 황학산에 484종류의 식물이 분포하는 것으로 보고된 바 있다(환경처, 1990). 따라서 이 시점에서 다시 한번 이들 두 산의 식물상을 조사, 비교함으로써 향후 안동군지역의 미기상의 변화에 따른 식물상 및 식생의 변화를 추적해 나가는 기초를 마련할 수 있을 것으로 생각된다.

이와같은 상황에서 본 연구의 목적은 안동군 소재 학가산과 황학산에 분포하는 식물을 조사하여 기존의 자료와 비교, 고찰하고 두 산의 식물상을 비교하여 이 지역의 정확한 식물상을 밝히고, 변화된 미기상이 지속됨에 따라 향후 계속될 식물상 및 식생의 변화를 추적, 연구함에 있다.

材料 및 方法

1. 조사지 개황

安東郡(北緯 36° 25' - 36° 49', 東經 128° 05' - 128° 58')은 慶尙北道 北部의 중심을 차지하는 넓은 영역으로 북쪽으로는 不老峰(482m)을 경계로 榮豐郡과 접하고 있으며 파리봉(497m), 山城(845m) 등을 경계로 奉化郡과 접하고 있다. 남쪽으로는 黃鶴山

(780m), 騎龍山(507m), 葛羅山(541m) 등을 경계로 義城郡, 서쪽으로는 小白山脈의 支脈인 鶴駕山(882m), 보문산(643m) 등을 경계로 醴泉郡, 동쪽으로는 英陽郡, 靑松郡과 郡界를 이루며 총 면적이 1434.6km²에 달한다. 조사대상지인 학가산은 醴泉郡의 동쪽끝과 안동군 北後面이 만나는 境界에 위치하고 있으며 황학산은 안동군의 吉安面과 義城郡 玉山面의 경계에 위치하고 있다(그림 1).

安東郡의 地形은 대체로 東北쪽에 鶴駕山, 騎龍山, 山城 등의 山岳地帶가 많고 그 傾斜가 급하여 平野地 發達이 거의 없는 데 비해 西南쪽으로는 洛東江 支流를 중심으로 다소 넓은 豐山平野를 형성하고 표고 300m 정도의 완만한 丘陵地形을 보여주고 있다. 水系는 太白山脈의 支流로 형성된 洛東江의 上流가 北에서 南으로 흐르다가 半邊川과 합류하여 南西로 뻗으면서 큰 규모의 安東, 臨河 호수를 형성한 점이 특색이다. 한편, 이 일대의 地質은 始生代의 花崗片麻岩이 대부분이고 地盤을 이루는 岩層은 古生代 以前의 것이다. 土質은 洛東江을 중심으로 남쪽이 粘質土인데 비해 山岳地形인 江北은 砂質土이다.

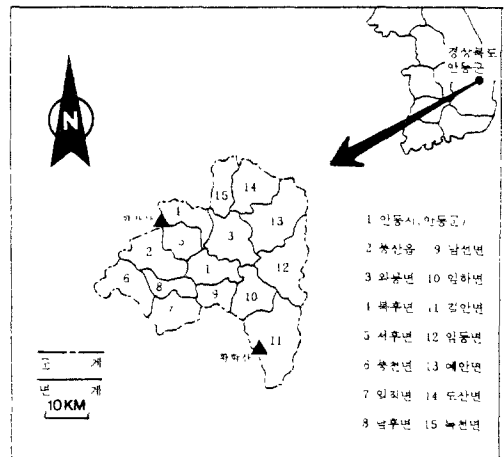


그림 1. 慶尙北道 安東郡內에서 調査地域의 位置

安東郡은 대부분 山間地로 둘러싸여 있는

관계로 大陸性 氣候의 영향을 받아 비교적 寒暑의 차가 심한 편이다. 年平均氣溫이 11.7℃를 나타내며 1월 平均氣溫 -2.5℃, 最低氣溫은 -14.8℃이고, 8월 平均氣溫은 23.4℃, 最高氣溫은 32.2℃이다. 年平均 降水量은 868mm로서 겨울 降水가 3-4%로 乾燥期이

며 봄, 가을은 20-30%이고, 여름철 降水가 60-70%로 集中 降水를 보인다. 安東댐과 洛東江의 영향을 받아 快晴日이 85일인데 비해 降水日이 10일, 안개일은 72일을 나타낸다. 안동군의 월별 平均氣溫 및 降水量은 표 1과 같다.

表 1. 安東市, 郡의 平均氣溫 및 降水量(안동군, 1992)

월별 항목	1월	2월	3월	4월	5월	6월	7월	8월	9월	10월	11월	12월	연간
평균기온(°C)	-2.5	-1.1	5.0	12.3	16.8	22.6	23.7	23.4	19.8	12.4	5.3	2.1	11.7
강수량(mm)	18.4	47.2	60.6	86.7	58.1	84.4	287.3	91.7	167.8	3.1	3.3	33.8	1042.4

2. 調査 方法

학가산과 황학산에 분포하는 식물을 조사하기 위하여 각 산별로 2개의 코스를 선택해 1993년 6월부터 9월까지 각각 3차례에 걸쳐 조사를 실시하였다. 조사코스는 주로 안동군에 포함되는 방면으로서 주능선과 계곡이 포함되도록 택하였다. 학가산(그림 2)의 경우 코스 A는 북후면 방면의 계곡에서 시작해 능선에 이르는 지역이 포함되었고 코스 B는 능선을 따라 정상까지 놓여 있는 小路의 주변지역이 포함되었다. 황학산(그림 3)에서는 코스 A는 정상의 동편 능선이 주로 포함되었으며, 정상을 돌아 북동 방면의 계곡에 이르는 지역이었다. 코스 B는 정상 북쪽의 비교적 경사가 급한 계곡을 따라 정상에 이르는 지역이 주로 포함되었다. 보다 정확한 식물분포를 조사하기 위하여 출현하는 식물을 고도 100m 단위로 조사, 기록하였으며 다양한 식물종이 출현할 것으로 생각하는 등산로 주변 이외의 지점에서도 출현 종을 기록하였다. 또한 각 조사코스에서 발견되는 분포상 중요한 식물은 슬라이드 사진으로 기록하고 표본으로 제작하여 보존하였으며 조사된 식물은 李(1980)의 배열에 따라 목록을 작성하여 Appendix로 첨부하였다.

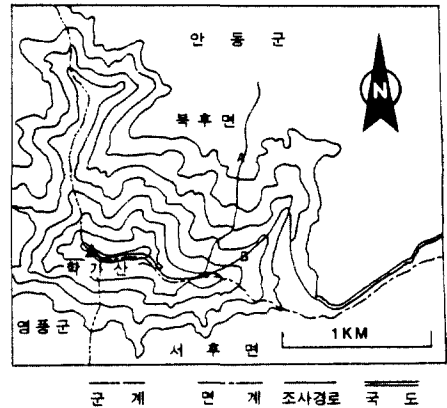


그림 2. 鶴駕山에서 調査地(코스 A, 코스 B)의 位置

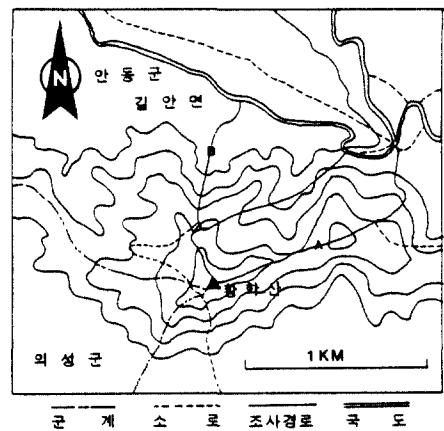


그림 3. 安東郡 吉安面 黃鶴山에서 調査地(코스 A, 코스 B)의 位置

結果 및 考察

1) 全體 概況

調査對相地域인 鶴駕山(882m)과 黃鶴山(782m)의 植物相을 把握하기 위하여 6月, 7月과 9月의 3회에 걸쳐 現地 調査를 수행하였으며 調査코스(그림 3, 5)는 安東郡內 方面으로서 溪谷部와 稜線部를 중심으로 하였고 調査된 植物相은 李(1980)의 配列에 따라 目錄을 作成하였다.

調査地域 全體는 植物區界學上 韓國區의 溫帶 中部에 속하는 落葉 葉樹帶로 植生遷移가 豫想되는 地域이다. 調査結果 전체 植生은 소나무가 2次林을 이루며 優占을 보이거나 溪谷部와 해발 600m이상 地域부터는 졸참나무, 굴참나무 등이 優占을 이루었는데 특히 黃鶴山 頂上部는 30-40年生 굴참나무가 群集을 이루었다. 학가산은 岩盤露出이 심하였고 특히 노간주나무가 흔히 나타났다. 頂上部 쪽으로는 소나무 이외에 참나무류, 개박달나무, 물푸레나무가 上層優占을 이루는 가운데 당단풍, 쇠물푸레, 함박꽃나무 등이 亞喬木層에 흔히 나타났다.

植物 分布상 특이한 植物로는 경기도 이북에 分布하는 것으로 알려진 회귀植物 큰제비고깔(*Delphinium maackianum* Regel)이 黃鶴山 頂上附近에서 발견되었고, 학가산 頂上에서는 범부채(*Belamcanda chinensis* DC.)가 1個體 確認되었다. 또한 慶北地方이 分布 중심으로 되어 있는 장미科的 가침박달(*Exochorda serratifolia* S. Moore)이 학가산 정상에서 부터 북쪽능선을 따라 흔하게 分布 되어 있었다.

식생의 보존상태를 보면 鶴駕山의 정상부근에 건설된 放送中繼塔을 또다시 확장하고 있어 넓은 면적의 정상 부근 천연식생이 파괴되고 있으며 특히, 중계탑으로 부터 頂上까지의 약 500m 거리는 약 30m정도의 폭으로 伐採되어 있었다. 이곳은 능선의 급경사 사면이어서 산사태등에 의해 밑부분의 식생

까지도 피해를 입을 위험에 처해있어, 대책이 시급한 실정이다. 반면에 黃鶴山 一帶는 特別한 保護對策은 필요치 않을 정도로 保存이 잘 되어 있다. 다만 마을周邊의 林地建設과 耕作地로의 開墾이 적절히 規制되어야 할 것으로 생각된다.

2) 鶴駕山

이번 調査에서 확인된 학가산 一帶 管束植物은 95科 368屬 571種 82變種 8品種 1亞種, 총 662種類이었다. 먼저 500-600m 以下地域은 소나무가 우세한 가운데 溪谷部와 斜面部를 중심으로 신갈나무, 물박달, 떡갈나무, 개박달나무, 당단풍이 上層 樹種으로 나타났고 草本類는 稜線上으로 삼주, 산거울, 맑은대쭉, 기름나무, 억새, 대사초, 애기나리, 까치수영, 고깔제비꽃, 노루오줌, 짚신나물, 나비나물, 죽도리 등이 흔하였고, 灌木類는 철쭉, 진달래, 조록싸리, 노린재나무, 청가시덩굴, 광대싸리, 말발도리가 흔하였다. 비교적 個體數가 적은 植物으로는 옥잠난초, 칼잎응답, 노랑제비꽃, 조희풀, 오갈피나무, 눈빛승마 등이었다.

해발 600m以上 頂上部까지는 신갈나무, 떡갈나무, 굴참나무, 물푸레나무가 흔하고 다릅나무, 흑느릅나무, 호랑버들, 고로쇠나무가 上層樹種으로 뒤섞이고 개웃나무, 함박꽃나무, 두릅나무, 산초나무, 미역줄나무, 진달래, 철쭉, 참싸리, 산앵도나무, 산사나무, 회잎나무 등이 灌木層으로 나타났으며 乾燥한 岩盤地域은 바위솔, 바위채송화, 일엽초, 돌양지꽃, 산구절초 등이 흔하였다.

3) 黃鶴山

이번 調査에서 確認된 黃鶴山 一帶 管束植物은 96科 332屬 492種 70變種 6品種 1亞種, 총 569種類로 整理되었다.

해발 600m까지는 소나무가 優占을 이루고 溪谷과 斜面部로 물박달나무, 산벚나무, 떡갈나무, 졸참나무, 고로쇠나무, 층층나무 등이

分布되어 있었으며 군데군데 일본잎갈나무 (낙엽송) 造林地가 形成되어 있었다.

人家 周邊부터 山麓部에 흔히 出現하는 灌木類 및 덩굴性 樹種은 산딸기, 딱총나무, 병꽃나무, 조팝나무, 조록싸리, 광대싸리, 산뽕나무, 붉나무이며 도라지, 뚝갈, 대사초, 오이풀, 제비쑥, 세잎양지꽃, 산비장이, 솔나물, 물레나물, 으아리, 꽃머느리밥풀, 등골레 등의 草本類도 흔하였다.

해발 600m에서 頂上部까지는 신갈나무, 졸참나무, 산뽕나무, 물푸레나무 등이 혼한 上層 樹種이었으며 특히 굴참나무 群集은 特異하였다. 亞喬木層을 이루는 樹種은 생강나무, 팔배나무, 당단풍, 다릅나무, 굴피나무, 매죽나무, 들배나무 등이며 草本類은 우산나물, 모시대, 참취, 여로, 수리취, 큰개별꽃, 더덕, 은방울꽃이 흔하였고 특히 나나벌이난초, 홀아비꽃대, 자주조희풀, 자주꽃방망이 등은 個體數가 적었다. 溪谷部를 중심으로는 모시물통이, 미꾸리뉘시, 석잠풀, 산수국, 물봉선, 바디나물, 등골나물, 고사리, 다래, 오미자나무 등이 흔하였다.

結 論

경상북도 안동군내 학가산과 황학산의 정확한 식물상을 밝히고 이 지역의 변화된 미기상의 지속에 따른 식물상 및 식생의 변화를 추적, 연구하는 데 기초자료를 제시할 목적으로 1993년 6월부터 9월까지 총 6회 조

사하여 얻은 결론은 다음과 같다.

1. 조사지역에서 분포가 확인된 管束植物은 학가산이 95科 368屬 571種 82變種 8品種 1亞種, 총 662種類이며, 黃鶴山은 96科 332屬 492種 70變種 6品種 1亞種, 총 569種類로 조사되었다.

2. 黃鶴山 頂上部의 굴참나무(*Quercus variabilis* Bl.)群集, 큰제비고깔(*Delphinium maackianum* Regel), 학가산의 범부채(*Belamcanda chinensis* (L.)DC.), 가침박달(*Exochorda serratifolia* S. Moore) 등은 調査地域에 분포하는 식물중 特色있는 植物로 보존이 필요하다.

3. 鶴駕山 頂上 一帶의 방송담 건설에 의한 天然植生破壞에 대한 시급한 對策이 필요하다고 생각된다.

引用 文 獻

1. 環境處. 1990. '90 自然生態系 全國調査 (I - 3). 慶北의 綠地自然度. 247pp.
2. 安東郡. 1993. 郡政現況. 31pp.
3. 安東郡. 1992. 安東統計年譜. 297pp.
4. 山林廳. 1991. 安東郡 山林地域 林相圖.
5. 李昌福. 1980. 大韓植物圖鑑. 鄉文社. 990pp.
6. 鄭台鉉. 1957. 韓國植物圖鑑. 上·下卷. 新志社.
7. 車種煥, 李愚喆, 李順愛. 1979. 韓國의 氣候와 植生. 西文菑. 276pp.

Appendix A list of vascular plants discovered at Mt. Hakga and Mt. Hwanghak in Andonggun, Kyongsangbukdo.

Korean name	Scientific name	Mt. Hakga	Mt. Hwanghak
<부처손과>	Selaginellaceae		
구실사리	<i>Selaginella rossii</i> (Baker) Warburg	*	*
바위손	<i>Selaginella involvens</i> (Sw.) Spring	*	*
<속새과>	Equisetineae		
쇠뜨기	<i>Equisetum arvense</i> L.	*	*
<고비과>	Osmundaceae		
꿩고비	<i>Osmunda cinnamomea</i> var. <i>fokiensis</i> Copel.		*
고비	<i>Osmunda japonica</i> Thunb.	*	*
<고사리과>	Pteridaceae		
황고사리	<i>Dennstaedtia wilfordii</i> (Moore) Christ.		*
잔고사리	<i>Dennstaedtia hirsuta</i> (Sw.) Mett.		*
고사리	<i>Pteridium aquilinum</i> var. <i>latiusculum</i> (Desv.) Underw.	*	*
부싯깃고사리	<i>Cheilanthes argentea</i> (Gmel.) Kunze		*
<넉줄고사리과>	Davalliaceae		
넉줄고사리	<i>Davallia mariesii</i> Moore	*	*
<면마과>	Aspidiaceae		
개면마	<i>Matteuccia orientalis</i> (Hooker) Trev.		*
야산고비	<i>Onoclea sensibilis</i> var. <i>interrupta</i> Max.	*	*
만주우드풀	<i>Woodsia manchuriensis</i> Hooker	*	*
우드풀	<i>Woodsia polystichoides</i> Eaton	*	*
십자고사리	<i>Polystichum tripterum</i> (Kunze) Presl	*	*
관중	<i>Dryopteris crassirhizoma</i> Nakai	*	*
족제비고사리	<i>Dryopteris bissetiana</i> (Bak.) C. Christ	*	*
처녀고사리	<i>Lastrea thelypteris</i> (L.) Bory	*	*
참새발고사리	<i>Athyrium brevifrons</i> Nakai ex Mori	*	
뱀고사리	<i>Athyrium yokoscense</i> (Fr. et Sav.) Christ.		*

* at site name indicates the plants discovered in that mountain and * at korean name indicates plant which is discovered newly through this study.

Appendix(continued).

Korean name	Scientific name	Mt. Hakga	Mt. Hwanghak
산뱀고사리	<i>Athyrium nikkoense</i> Makino	*	
산개고사리	<i>Athyrium vidalii</i> (Fr. et Sav.) Nakai	*	
개고사리	<i>Athyrium niponicum</i> (Matt.) Hance	*	*
<꼬리고사리과>	Aspleniaceae		
꼬리고사리	<i>Asplenium incisum</i> Thunb.	*	*
거미고사리	<i>Camptosorus sibiricus</i> Rupr.	*	*
<고란초과>	Polypodiaceae		
산일엽초	<i>Lepisorus ussuriensis</i> (Regel et Maack) Ching	*	*
일엽초	<i>Lepisorus thunbergianus</i> (Kaulf.) Ching	*	
우단일엽	<i>Pyrrosia linearifolia</i> (Hooker) Ching	*	
애기석위	<i>Pyrrosia petiolosa</i> (Christ. et Baroni) Ching		*
<은행과>	Ginkgoaceae		
은행나무	<i>Ginkgo biloba</i> L.		*
<주목과>	Taxaceae		
주목	<i>Taxus cuspidata</i> S. et Z.		*
개비자나무	<i>Cephalotaxus koreana</i> Nakai		*
<소나무과>	Pinaceae		
젓나무	<i>Abies holophylla</i> Max.	*	*
분비나무	<i>Abies nephrolepis</i> Max.		*
일본잎갈나무	<i>Larix japonica</i> (S. et Z.) Gordon		*
잣나무	<i>Pinus koraiensis</i> S. et Z.	*	*
리기다소나무	<i>Pinus rigida</i> Mill.	*	
소나무	<i>Pinus densiflora</i> S. et Z.	*	*
<쭈백나무과>	Cupressaceae		
쭈백나무	<i>Thuja orientalis</i> L.	*	*
향나무	<i>Juniperus chinensis</i> L.	*	*
노간주나무	<i>Juniperus rigida</i> S. et Z.	*	
<택사과>	Alismataceae		
올미	<i>Sagittaria pygmaea</i> Miquel		*

Appendix(continued).

Korean name	Scientific name	Mt. Hakga	Mt. Hwanghak
<벼과>	Gramineae		
조릿대	<i>Sasa borealis</i> (Hack.) Makino	*	*
뚝새풀	<i>Alopecurus aequalis</i> var. <i>amurensis</i> (Kom.) Ohwi	*	*
겨이삭	<i>Agrostis clavata</i> var. <i>nukavo</i> Ohwi		*
개피	<i>Beckmnia syzigachne</i> (Steud.) Fernald	*	*
실새풀	<i>Calamagrostis arundinacea</i> (L.) Roth	*	*
산조풀	<i>Calamagrostis epigeios</i> (L.) Roth		*
산새풀	<i>Calamagrostis langsdorffii</i> (Link.) Trin.	*	
나래새	<i>Stipa sibirica</i> (L.) Lamb.	*	
갈풀	<i>Phalaris arundinacea</i> L.	*	*
개밀	<i>Agropyron tsukushiense</i> var. <i>transiens</i> (Hak.) Ohwi	*	*
참새귀리	<i>Bromus japonicus</i> Thunb.	*	*
꼬리새	<i>Bromus remotiflorus</i> (Steud.) Ohwi	*	*
김의털	<i>Festa ovina</i> L.		*
포아풀	<i>Poa sphondylodes</i> Trin.	*	*
*살새	<i>Melilica onoei</i> Fr.		*
나도겨풀	<i>Leersia japonica</i> Makino	*	
달뿌리풀	<i>Phragmites japonica</i> Steud.	*	
용수염	<i>Diarrhena japonica</i> Franch. et Sav.		*
좁새그령	<i>Eragrostis poaeoides</i> Beauv.	*	
참새그령	<i>Eragrostis cilianensis</i> (All.) Lutati	*	
그령	<i>Eragrostis ferruginea</i> (Thunb.) P. Beauv.	*	*
각시그령	<i>Eragrostis japonica</i> (Thunb.) Trin.		*
비노리	<i>Eragrostis multicaulis</i> Steud.	*	*
왕바랭이	<i>Eleusine indica</i> (L.) Gaertner	*	
대새풀	<i>Cleistogenes hackelii</i> (Honda) Honda	*	
취꼬리새풀	<i>Sporobolus elongatus</i> R. Br.	*	
잔디	<i>Zoysia japonica</i> Steud.		*
새	<i>Arundinella hirta</i> (Thunb.) Tanaka	*	*

Appendix(continued).

Korean name	Scientific name	Mt. Hakga	Mt. Hwanghak
수크령	<i>Pennisetum alopecuroides</i> (L.) Spreng	*	*
자주강아지풀	<i>Setaria viridis</i> var. <i>purpurascens</i> Max.	*	
강아지풀	<i>Setaria viridis</i> (L.) Beauv.	*	
금강아지풀	<i>Setaria glauca</i> (L.) Beauv.	*	
물뚝새	<i>Sacciolepis indica</i> var. <i>oryzeturum</i> Ohwi	*	
바랭이	<i>Digitaria sanguinalis</i> (L.) Scop.		*
주름조개풀	<i>Oplismenus undulatifolius</i> (Ard.) Roem. et Schult	*	*
돌피	<i>Echinochloa crus-galli</i> (L.) Beauv.	*	*
물피	<i>Echinochloa crus-galli</i> var. <i>oryzicola</i> Ohwi	*	
*피	<i>Echinochloa crus-galli</i> var. <i>frumentacea</i> (Roxb.) Wight	*	
띠	<i>Imperata cylindrica</i> var. <i>koenigii</i> (Retz.) Durand et Schinz	*	
억새	<i>Miscanthus sinensis</i> var. <i>purpurascens</i> Rendle	*	*
큰기름새	<i>Spodiopogon sibiricus</i> Trin.		*
조개풀	<i>Arthraxon hispidus</i> (Thunb.) Makino	*	*
개솔새	<i>Cymbopogon tortilis</i> var. <i>goeringii</i> (Steud.) Hand-Mazz		*
쇠풀	<i>Andropogon brevifolius</i> Sw.	*	*
솔새	<i>Themeda triandra</i> var. <i>japonica</i> Makino	*	*
<사초과>	Cyperaceae		
괭이사초	<i>Carex neurocarpa</i> Max.	*	*
산괭이사초	<i>Carex leiorhyncha</i> C. A. Meyer		*
애괭이사초	<i>Carex laevissima</i> Nakai		*
타래사초	<i>Carex maackii</i> Max.		*
산거울	<i>Carex humilis</i> Leyss.		*
그늘사초	<i>Carex lanceolata</i> Boott	*	*
지리대사초	<i>Carex okamotoi</i> Ohwi	*	*
대사초	<i>Carex siderosticta</i> Hance	*	*
털대사초	<i>Carex ciliato-marginata</i> Nakai	*	*
길뚝사초	<i>Carex bostrychostigma</i> Max.	*	
개피버리사초	<i>Carex japonica</i> Thunb.		*

Appendix(continued).

Korean name	Scientific name	Mt. Hakga	Mt. Hwanghak
삿갓사초	<i>Carex dispalata</i> Boott	*	*
방동사니대가리	<i>Cyperus amuricus</i> Max.		*
파대가리	<i>Kyllinga brevifolia</i> var. <i>leiolepis</i> Hara	*	*
<천남성과>	Araceae		
반하	<i>Pinellia ternata</i> (Thunb.) Breiht.		*
넓은잎천남성	<i>Arisaema robustum</i> (Engler) Nakai	*	
천남성	<i>Arisaema amurense</i> var. <i>serratum</i> Nakai		*
<개구리밥과>	Lemnaceae		
좁개구리밥	<i>Lemna paucicostata</i> Hegelmier	*	
<닭의장풀과>	Commelinaceae		
덩굴닭의장풀	<i>Streptolirion cordifolium</i> (Griffith) O. Kuntze	*	*
닭의장풀	<i>Commelina communis</i> L.	*	*
좁닭의장풀	<i>Commelina coreana</i> Leveille	*	*
사마귀풀	<i>Aneilema keisak</i> Hassk.	*	*
<골풀과>	Juncaceae		
핑의밥	<i>Luzula capitata</i> (Miq.) Miq.	*	*
골풀	<i>Juncus effusus</i> var. <i>decipiens</i> Buchen.		*
비너골풀	<i>Juncus krameri</i> Franchet et Savatier		*
<백합과>	Liliaceae		
처녀치마	<i>Heloniopsis orientalis</i> (Thunb.) C. Tanaka	*	
여로	<i>Veratrum maackii</i> var. <i>japonicum</i> T. Shimizu	*	*
*흰여로	<i>Veratrum versicolor</i> Nakai		*
*박새	<i>Veratrum patulum</i> Loes. fil.	*	
*일월비비추	<i>Hosta capitata</i> Nakai	*	*
옥잠화	<i>Hosta plantaginea</i> Aschers.	*	
비비추	<i>Hosta longipes</i> (Fr. et Sav.) Matsumura	*	*
원추리	<i>Hemerocallis fulva</i> L.	*	*
왕원추리	<i>Hemerocallis fulva</i> var. <i>kwanso</i> Regel		*
에기원추리	<i>Hemerocallis minor</i> Mill.	*	*

Appendix(continued).

Korean name	Scientific name	Mt.	Mt.
		Hakga	Hwanghak
산부추	<i>Allium thunbergii</i> G. Don	*	*
달래	<i>Allium monanthum</i> Max.	*	
하늘말나리	<i>Lilium tsingtauense</i> Gilg	*	*
말나리	<i>Lilium distichum</i> Nakai		*
*하늘나리	<i>Lilium concolor</i> var. <i>partheneion</i> Bak.	*	
솔나리	<i>Lilium cernuum</i> Komarov	*	
털중나리	<i>Lilium amabile</i> Palibin	*	
참나리	<i>Lilium tigrinum</i> Ker-Gawl.	*	*
얼레지	<i>Erythronium japonicum</i> Decne.	*	*
산자고	<i>Tulipa edulis</i> Baker	*	
무릇	<i>Scilla scilloides</i> (Lind.) Druce	*	
방울비짜루	<i>Asparagus oligoclonos</i> Maximowicz	*	*
비짜루	<i>Asparagus schoberioides</i> Kunth	*	*
각시등굴레	<i>Polygonatum humile</i> Fischer	*	*
등굴레	<i>Polygonatum odoratum</i> var. <i>pluriflorum</i> Owhi	*	*
왕등굴레	<i>Polygonatum robustum</i> Nak.	*	
용등굴레	<i>Polygonatum involucreatum</i> Max.	*	*
풀썬대	<i>Smilacina japonica</i> A. Gray	*	*
윤판나물	<i>Disporum sessile</i> D. Don	*	*
애기나리	<i>Disporum smilacinum</i> A. Gray	*	*
큰애기나리	<i>Disporum viridescens</i> (Max.) Nakai	*	*
은방울꽃	<i>Convallaria keiskei</i> Miq.		*
삿갓나물	<i>Paris verticillata</i> Bieb.	*	*
맥문동	<i>Liriope platyphylla</i> Wang et Tang	*	*
선밀나물	<i>Smilax nipponica</i> Miq.	*	*
밀나물	<i>Smilax riparia</i> var. <i>ussuriensis</i> Hara et T. Koyama	*	*
청미래덩굴	<i>Smilax china</i> L.	*	*
청가시덩굴	<i>Smilax sieboldii</i> Miq.	*	*
*민청가시덩굴	<i>Smilax sieboldii</i> var. <i>inermis</i> Nak.	*	

Appendix(continued).

Korean name	Scientific name	Mt.	Mt.
		Hakga	Hwanghak
<마과>	Dioscoreaceae		
참마	<i>Dioscorea japonica</i> Thunb.	*	
마	<i>Dioscorea batatas</i> Decne.	*	*
도꼬로마	<i>Dioscorea tokoro</i> Makino	*	
부채마	<i>Dioscorea nipponica</i> Makino	*	*
*각시마	<i>Dioscorea tenuipes</i> Fr. et Sav	*	*
단풍마	<i>Dioscorea quinqueloba</i> Thunb.	*	*
국화마	<i>Dioscorea septemloba</i> Thunb.	*	
<붓꽃과>	Iridaceae		
각시붓꽃	<i>Iris rossii</i> Baker	*	
노랑붓꽃	<i>Iris koreana</i> Nakai	*	*
꽃창포	<i>Iris ensata</i> var. <i>spontanea</i> (Makino) Nakai	*	
붓꽃	<i>Iris nertschinskia</i> Lodd.	*	*
*범부채	<i>Belamcanda chinensis</i> (L.) DC.	*	
<난초과>	Orchidaceae		
병아리난초	<i>Amitostigma gracilis</i> (Blume) Schlecht.	*	*
제비난	<i>Platanthera metabifolia</i> Maekawa	*	
은난초	<i>Cephalanthera erecta</i> (Thunb.) Bl.		*
은대난초	<i>Cephalanthera longibracteata</i> Bl.	*	*
타래난초	<i>Spiranthes sinensis</i> (Pers.) Ames	*	*
*옥잠난초	<i>Liparis kumokiri</i> F. Maekawa	*	
나나별이난초	<i>Liparis krameri</i> Fr. et Sav.	*	*
*감자난	<i>Oreorchis patens</i> Lindl.	*	
보춘화	<i>Cymbidium goeringii</i> Reichb. fil.		*
<홀아비꽃대과>	Chloranthaceae		
홀아비꽃대	<i>Chloranthus japonica</i> Sieb.		*
<버드나무과>	Salicaceae		
사시나무	<i>Populus davidiana</i> Dode	*	*
*은백양	<i>Populus alba</i> L.		*

Appendix(continued).

Korean name	Scientific name	Mt. Hakga	Mt. Hwanghak
은사시나무	<i>Populus X tomentiglandulosa</i> T.Lee	*	*
미류나무	<i>Populus deltoides</i> Marshall	*	
버드나무	<i>Salix koreensis</i> Andersson	*	
용버들	<i>Salix matsudana</i> for. <i>tortuosa</i> Rheder	*	
호랑버들	<i>Salix hulteni</i> Floderus	*	*
갯버들	<i>Salix gracilistyla</i> Miq.	*	*
<가래나무과>	Juglandaceae		
굴피나무	<i>Platycarya strobilacea</i> S. et Z.	*	*
가래나무	<i>Juglans mandshurica</i> Max.	*	*
<자작나무과>	Betulaceae		
*거제수나무	<i>Betula costata</i> Trautv.	*	
사스래나무	<i>Betula ermani</i> Chamisso	*	
박달나무	<i>Betula schmidtii</i> Regel	*	*
개박달나무	<i>Betula chinensis</i> Max.	*	
물박달나무	<i>Betula davurica</i> Pall.	*	*
오리나무	<i>Alnus japonica</i> Steudel	*	*
물오리나무	<i>Alnus hirsuta</i> (Spach) Rupr.	*	*
물괭나무	<i>Alnus hirsuta</i> var. <i>sibirica</i> (Spach) Schneider	*	*
사방오리	<i>Alnus firma</i> S. et Z.		*
까치박달	<i>Carpinus cordata</i> Bl.	*	*
서어나무	<i>Carpinus laxiflora</i> Bl.	*	*
난티잎개암나무	<i>Corylus heterophylla</i> Fisch. Bl.	*	*
개암나무	<i>Corylus heterophylla</i> var. <i>thunbergii</i>	*	*
물개암나무	<i>Corylus sieboldiana</i> var. <i>mandshurica</i> (Max.) C.K. Schneid	*	
<참나무과>	Fagaceae		
밤나무	<i>Castanea crenata</i> S. et Z.	*	*
상수리나무	<i>Quercus acutissima</i> Carruth.	*	*
굴참나무	<i>Quercus variabilis</i> Bl.	*	*
떡갈나무	<i>Quercus dentata</i> Thunb.	*	*

Appendix(continued).

Korean name	Scientific name	Mt.	Mt.
		Hakga	Hwanghak
갈참나무	<i>Quercus aliena</i> Bl.	*	*
신갈나무	<i>Quercus mongolica</i> Fisch.	*	*
졸참나무	<i>Quercus serrata</i> Thunb.	*	*
<느릅나무과>	Ulmaceae		
참느릅나무	<i>Ulmus parvifolia</i> Jacq.		*
느릅나무	<i>Ulmus davidiana</i> var. <i>japonica</i> Nak.	*	*
*흑느릅나무	<i>Ulmus davidiana</i> for. <i>suberosa</i> Nak.	*	
시무나무	<i>Hemiptelea davidii</i> Planchon	*	*
느티나무	<i>Zelkova serrata</i> Makino	*	*
*산팽나무	<i>Celtis aurantiaca</i> Nakai		*
팽나무	<i>Celtis sinensis</i> Pers.	*	*
<뽕나무과>	Moraceae		
산뽕나무	<i>Morus bombycis</i> Koidz.	*	*
가새뽕	<i>Morus bombycis</i> for. <i>kase</i> Uyeki	*	*
뽕나무	<i>Morus alba</i> L.	*	*
닥나무	<i>Broussonetia kazinoki</i> Siebold	*	
꾸지나무	<i>Broussonetia papyrifera</i> (L.) Vent.	*	*
<삼과>	Cannabaceae		
삼	<i>Cannabis sativa</i> L.	*	
환삼덩굴	<i>Humulus japonicus</i> S. et Z.	*	*
<췌기풀과>	Urticaceae		
췌기풀	<i>Urtica thunbergiana</i> S. et Z.	*	
가는잎췌기풀	<i>Urtica angustifolia</i> Fisher	*	*
*물통이	<i>Pilea peploides</i> Hooker et Arnott	*	
*모시물통이	<i>Pilea mongolica</i> Weddell		*
*산물통이	<i>Achudemia japonica</i> Max.		*
좁개잎나무	<i>Boehmeria spicata</i> Thunb.	*	*
거북꼬리	<i>Boehmeria tricuspis</i> Makino	*	*

Appendix(continued).

Korean name	Scientific name	Mt. Hakga	Mt. Hwanghak
<단향과>	Santalaceae		
제비꽃	<i>Thesium chinese</i> Turcz.	*	*
<겨우살이과>	Loranthaceae		
겨우살이	<i>Viscum album</i> var. <i>coloratum</i> (Kom.) Ohwi	*	
<취방울덩굴과>	Aristolochiaceae		
등취	<i>Aristolochia manshuriensis</i> Kom.	*	*
취방울덩굴	<i>Aristolochia contorta</i> Bunge	*	*
족도리	<i>Asarum sieboldii</i> Miq.	*	*
<마디풀과>	Polygonaceae		
애기수영	<i>Rumex acetocella</i> L.		*
수영	<i>Rumex acetosa</i> L.	*	
소리쟁이	<i>Rumex crispus</i> L.	*	*
호장근	<i>Reynoutria elliptica</i> (Koidz.) Migo	*	
나도닭의덩굴	<i>Bilderdykia convolvulus</i> Dumortier	*	*
큰닭의덩굴	<i>Bilderdykia dentato-alata</i> Nakai	*	*
닭의덩굴	<i>Bilderdykia dumetora</i> (L.) Dumortier	*	*
이삭여뀌	<i>Persicaria filiforme</i> Nakai	*	*
며느리배꼽	<i>Persicaria perfoliata</i> H. Gross	*	*
며느리밑씻개	<i>Persicaria senticosa</i> Nakai	*	*
고마리	<i>Persicaria thunbergii</i> H. Gross	*	*
미꾸리뉘시	<i>Persicaria sieboldi</i> Ohki	*	*
민미꾸리뉘시	<i>Persicaria sieboldi</i> var. <i>aestiva</i> Ohki	*	
가시여뀌	<i>Persicaria fauriei</i> (Lev. et Vnt.) Nakai	*	*
산여뀌	<i>Persicaria nepalensis</i> Miyabe et Kudo	*	
털여뀌	<i>Persicaria cochinchinensis</i> Kitagawa	*	
흰여뀌	<i>Persicaria lapathifolia</i> S.F. Gray	*	
여뀌	<i>Persicaria hydropiper</i> (L.) Spach	*	*
바보여뀌	<i>Persicaria pubescens</i> Hara	*	
개여뀌	<i>Persicaria blumei</i> Gross	*	*

Appendix(continued).

Korean name	Scientific name	Mt. Hakga	Mt. Hwanghak
마디풀	<i>Polygonum aviculare</i> L.	*	*
*메밀	<i>Fagopyrum esculentum</i> Moench	*	
<명아주과>	Chenopodiaceae		
명아주	<i>Chenopodium album</i> var. <i>centrorubrum</i> Makino	*	*
흰명아주	<i>Chenopodium album</i> var. <i>spicatum</i> Koch	*	
<비름과>	Amaranthaceae		
털비름	<i>Amaranthus retroflexus</i> L.	*	
비름	<i>Amaranthus mangostanus</i> L.	*	*
개비름	<i>Amaranthus lividus</i> L.	*	*
쇠무릎	<i>Achyranthes japonica</i> (Miq.) Nak.	*	*
<쇠비름과>	Portulacaceae		
쇠비름	<i>Portulaca oleracea</i> L.	*	*
<석죽과>	Caryophyllaceae		
개미자리	<i>Sagina japonica</i> Ohwi	*	*
벼룩이자리	<i>Arenaria serpyllifolia</i> L.	*	
개별꽃	<i>Pseudostellaria heterophylla</i> (Miq.) Pax.	*	
큰개별꽃	<i>Pseudostellaria palibiniana</i> (Takeda) Ohwi	*	*
점나도나물	<i>Cerastium holosteoides</i> var. <i>hallaisanense</i> Mizushima	*	*
쇠별꽃	<i>Stellaria aquatica</i> Scop.	*	*
별꽃	<i>Stellaria media</i> Vilars	*	*
벼룩나물	<i>Stellaria alsine</i> var. <i>undulata</i> Ohwi	*	
패랭이꽃	<i>Dianthus sinensis</i> L.	*	*
슬패랭이꽃	<i>Dianthus superbus</i> var. <i>longicalycinus</i> (Max.) Williams	*	*
대나물	<i>Gypsophila oldhamiana</i> Miq.	*	*
덩굴별꽃	<i>Cucubalus baccifer</i> var. <i>japonicus</i> Miq.	*	*
동자꽃	<i>Lychnis cognata</i> Max.		*
가는장구채	<i>Melandryum seoulense</i> Nakai	*	*
<미나리아재비과>	Ranunculaceae		
종덩굴	<i>Clematis fusca</i> var. <i>violacea</i> Max.	*	*

Appendix(continued).

Korean name	Scientific name	Mt. Hakga	Mt. Hwanghak
자주조희풀	<i>Clematis heracleifolia</i> var. <i>dauidiana</i> Hemsl.	*	*
큰꽃으아리	<i>Clematis patens</i> Morr. et Decne.	*	
외대으아리	<i>Clematis brachyura</i> Max.	*	*
으아리	<i>Clematis manshurica</i> Rupr.	*	*
*참으아리	<i>Clematis terniflora</i> DC.	*	*
할미밀망	<i>Clematis trichotoma</i> Nakai	*	*
사위질빵	<i>Clematis apiifolia</i> A.P. DC.	*	*
할미꽃	<i>Pulsatilla koreana</i> Nakai	*	*
노루귀	<i>Hepatica asiatica</i> Nakai	*	*
개구리자리	<i>Ranunculus sceleratus</i> L.	*	
미나리아재비	<i>Ranunculus japonicus</i> Thunb.	*	*
젓가락나물	<i>Ranunculus chinensis</i> Bunge	*	*
좀평의다리	<i>Thalictrum minus</i> var. <i>hypoleucum</i> (S. et Z.) Miquel		*
평의다리	<i>Thalictrum aquilegifolium</i> L.	*	*
산평의다리	<i>Thalictrum filamentosum</i> Max.	*	*
자주평의다리	<i>Thalictrum uchiyamai</i> Nakai	*	
진범	<i>Aconitum pseudo-laeve</i> var. <i>erectum</i> Nakai	*	*
*큰제비고깔	<i>Delphinium maackianum</i> Regel		*
투구꽃	<i>Aconitum jaluense</i> Kom.	*	*
*노루삼	<i>Actaea asiatica</i> Hara	*	*
*눈빛승마	<i>Cimicifuga davurica</i> Max.	*	
*황새승마	<i>Cimicifuga foetida</i> L.		*
승마	<i>Cimicifuga heracleifolia</i> Kom.	*	*
쫓대승마	<i>Cimicifuga simplex</i> Wormsk	*	
<으름덩굴과>	Lardizabalaceae		
으름	<i>Akebia quinata</i> Decne.	*	*
<방기과>	Menispermaceae		
새모래덩굴	<i>Menispermum dauricum</i> DC.	*	*
당당이덩굴	<i>Cocculus trilobus</i> DC.	*	*

Appendix(continued).

Korean name	Scientific name	Mt. Hakga	Mt. Hwanghak
<목련과>	Magnoliaceae		
함박꽃나무	<i>Magnolia sieboldii</i> K. Koch	*	*
*오미자	<i>Schisandra chinensis</i> Baill.	*	
<녹나무과>	Lauraceae		
생강나무	<i>Lindera obtusiloba</i> Bl.	*	*
감태나무	<i>Lindera glauca</i> Bl.	*	*
비목나무	<i>Lindera erythrocarpa</i> Makino	*	*
<양귀비과>	Papaveraceae		
애기똥풀	<i>Chelidonium majus</i> var. <i>asiaticum</i> (Hara) Ohwi	*	*
피나물	<i>Hylomecon vernale</i> Max.	*	*
<현호색과>	Fumariaceae		
금낭화	<i>Dicentra spectabilis</i> (L.) Lem.	*	*
현호색	<i>Corydalis turtschaninovii</i> Besser	*	*
눈괴불주머니	<i>Corydalis ochotensis</i> Turcz.	*	*
산괴불주머니	<i>Corydalis speciosa</i> Max.	*	*
<십자화과>	Cruciferae		
다닥냉이	<i>Lepidium apetalum</i> Willd.	*	*
말냉이	<i>Thlaspi arvense</i> L.	*	
황새냉이	<i>Cardamine flexuosa</i> With.	*	*
미나리냉이	<i>Cardamine leucantha</i> O.E. Schulz	*	*
개गत냉이	<i>Rorippa indica</i> (L.) Hiern	*	*
냉이	<i>Capsella bursa-pastoris</i> (L.) Medicus	*	*
꽃다지	<i>Draba nemorosa</i> var. <i>hebecarpa</i> Lindbl.	*	*
장대나물	<i>Arabis glabra</i> (L.) Bornhardi	*	*
가는장대	<i>Dontostemon dentatus</i> (Bunge) Ledeb.	*	
장대냉이	<i>Berteroella maximowiczii</i> (Palibin) O.E. Schulz.	*	*
<돌나물과>	Crassulaceae		
바위솔	<i>Orostachys japonicus</i> A. Berger	*	
난장이바위솔	<i>Orostachys sikokianus</i> Ohwi		*

Appendix(continued).

Korean name	Scientific name	Mt.	Mt.
		Hakga	Hwanghak
평의비름	<i>Sedum erythrostichum</i> Miquel	*	*
기린초	<i>Sedum kamschaticum</i> Fisch.	*	*
돌나물	<i>Sedum sarmentosum</i> Bunge	*	*
바위채송화	<i>Sedum polystichoides</i> Hemsl.	*	*
<범의귀과>	Saxifragaceae		
노루오줌	<i>Astilbe chinensis</i> var. <i>dauidii</i> Fr.	*	*
속은노루오줌	<i>Astilbe koreana</i> Nakai	*	
돌단풍	<i>Aceriphyllum rossii</i> Engl.	*	
바위떡풀	<i>Saxifraga fortunei</i> var. <i>incislobata</i> Nakai	*	
괭이눈	<i>Chrysosplenium grayanum</i> Max.	*	*
물매화	<i>Parnassia palustris</i> L.	*	
말발도리	<i>Deutzia parviflora</i> Bunge	*	*
물참대	<i>Deutzia glabrata</i> Kom.	*	*
바위말발도리	<i>Deutzia prunifolia</i> Rehder	*	*
고광나무	<i>Philadelphus schrenckii</i> Rupr.	*	*
산수국	<i>Hydrangea serrata</i> for. <i>acuminata</i> (S. et Z.) Wils.	*	*
까마귀밥나무	<i>Ribes fasciculatum</i> var. <i>chinense</i> Max.	*	*
<버즘나무과>	Platanaceae		
버즘나무	<i>Platanus orientalis</i> L.	*	
<장미과>	Rosaceae		
*가침박달	<i>Exochorda serratifolia</i> S. Moore	*	
조팝나무	<i>Spiraea prunifolia</i> for. <i>simpliciflora</i> Nakai	*	*
산조팝나무	<i>Spiraea blumei</i> G. Don		*
국수나무	<i>Stephanandra incisa</i> Zabel	*	
뱀딸기	<i>Duchesnea chrysantha</i> (Zoll. et Morr.) Miquel	*	*
가락지나물	<i>Potentilla kleiniana</i> Wight et Arnott	*	
돌양지꽃	<i>Potentilla dickinsii</i> Fr. et Sav.	*	*
양지꽃	<i>Potentilla fragarioides</i> var. <i>major</i> Max.	*	
*민눈양지꽃	<i>Potentilla yokusaiana</i> Makino	*	

Appendix(continued).

Korean name	Scientific name	Mt.	Mt.
		Hakga	Hwanghak
세잎양지꽃	<i>Potentilla freyniana</i> Bornm.	*	*
딱지꽃	<i>Potentilla chinensis</i> Ser.		*
뱀무	<i>Geum japonicum</i> Thunb.		*
큰뱀무	<i>Geum aleppicum</i> Jacquir	*	*
산딸기	<i>Rubus crataegifolius</i> Bunge	*	*
곰딸기	<i>Rubus phoenicolasius</i> Max.	*	*
명석딸기	<i>Rubus parvifolius</i> L.	*	*
*나무딸기	<i>Rubus idaeus</i> var. <i>concolor</i> Nakai	*	*
줄딸기	<i>Rubus oldhamii</i> Miq.	*	*
오이풀	<i>Sanguisorba officinalis</i> L.	*	*
가는오이풀	<i>Sanguisorba tenuifolia</i> var. <i>alba</i> Trautv. et Meyer		*
산오이풀	<i>Sanguisorba hakusanensis</i> Makino	*	*
짚신나물	<i>Agrimonia pilosa</i> Ledeb.	*	*
철레꽃	<i>Rosa multiflora</i> Thunb.	*	*
*귀룽나무	<i>Prunus padus</i> L.	*	*
*산개벚지나무	<i>Prunus maximowiczii</i> Pupr.	*	
산벚나무	<i>Prunus sargentii</i> Rehder		*
개벚나무	<i>Prunus leveilleana</i> Koehne	*	
이스라지	<i>Prunus japonica</i> var. <i>nakaii</i> (Lev.) Rehder	*	*
산사	<i>Crataegus pinnatifida</i> Bunge	*	
야광나무	<i>Malus baccata</i> Borkhanses	*	
털야광나무	<i>Malus baccata</i> var. <i>mandshurica</i> Schneider	*	
아그배나무	<i>Malus sieboldii</i> (Regel) Rheder		*
산돌배	<i>Pyrus ussuriensis</i> Max.		*
돌배나무	<i>Pyrus pyrifolia</i> (Burm.) Nakai	*	*
윤노리나무	<i>Pourthiaea villosa</i> Decne	*	
마가목	<i>Sorbus commixta</i> Hedlund	*	
팔배나무	<i>Sorbus alnifolia</i> (S. et Z.) K. Koch.	*	

Appendix(continued).

Korean name	Scientific name	Mt. Hakga	Mt. Hwanghak
<콩과>	Leguminosae		
자귀나무	<i>Albizzia julibrissin</i> Durazz.	*	
차풀	<i>Cassia mimosoides</i> var. <i>nomame</i> Makino	*	*
고삼	<i>Sophora flavescens</i> Ait.	*	
다릅나무	<i>Maackia amurensis</i> Rupr. et Max.	*	*
풀싸리	<i>Lespedeza thunbergii</i> var. <i>intermedia</i> (Nakai) T. Lee		*
조록싸리	<i>Lespedeza maximowiczii</i> Schneid	*	*
털조록싸리	<i>Lespedeza x tomentella</i> Nakai	*	*
참싸리	<i>Lespedeza cyrtobotrya</i> Miq.	*	
싸리	<i>Lespedeza bicolor</i> Turcz.	*	*
개싸리	<i>Lespedeza tomentosa</i> Siebold	*	*
비수리	<i>Lespedeza cuneata</i> G. Don	*	
매듭풀	<i>Kummerowia striata</i> (Thunb.) Schindl.	*	*
둥근매듭풀	<i>Kummerowia stipulacea</i> (Max.) Makino	*	*
큰도둑놈의갈고리	<i>Desmodium oldhami</i> Oliver	*	*
도둑놈의갈고리	<i>Desmodium oxyphyllum</i> DC.	*	*
자귀풀	<i>Aeschynomens indica</i> L.	*	*
갈퀴나무	<i>Vicia amoena</i> Fisher	*	
*큰갈퀴	<i>Vicia pseudo-orobus</i> Fisch. et Meyer	*	*
노랑갈퀴	<i>Vicia venosissima</i> Nakai		*
나비나무	<i>Vicia unijuga</i> A. Brawn	*	*
활랑나무	<i>Lathyrus davidii</i> Hance	*	*
여우팔	<i>Dunbaria villosa</i> (Thunb.) Makino		*
새팻	<i>Phaseolus nipponensis</i> Ohwi	*	
참	<i>Pueraria thunbergiana</i> Bentham	*	*
돌콩	<i>Glycine soja</i> S. et Z.	*	
새콩	<i>Amphicarpaea edgeworthii</i> var. <i>trisperma</i> Ohwi	*	*
땅비싸리	<i>Indigofera kirilowii</i> Max.	*	*
아까시나무	<i>Robinia pseudo-acacia</i> L.	*	*

Appendix(continued).

Korean name	Scientific name	Mt.	Mt.
		Hakga	Hwanghak
죽제비싸리	<i>Amorpha fruticosa</i> L.	*	*
토끼풀	<i>Trifolium repens</i> L.	*	*
활나물	<i>Crotalaria sessiliflora</i> L.	*	*
<운향과>	Rutaceae		
산초나무	<i>Zanthoxylum schinifolium</i> S. et Z.	*	*
민산초	<i>Zanthoxylum schinifolium</i> var. <i>inermis</i> T. Lee	*	
황벽나무	<i>Phellodendron amurense</i> Rupr.		*
백선	<i>Dictamnus dasycarpus</i> Turcz.		*
<소태나무과>	Simaroubaceae		
소태나무	<i>Picrasma quassioides</i> (D. Don) Benn.		*
<대극과>	Euphorbiaceae		
광대싸리	<i>Securinega suffruticosa</i> Rehder	*	*
<웃나무과>	Anacardiaceae		
붉나무	<i>Rhus chinensis</i> Mill.	*	*
개웃나무	<i>Rhus trichocarpa</i> Miq.	*	*
<노박덩굴과>	Celastraceae		
화살나무	<i>Euonymus alatus</i> (Thunb.) Sieb.	*	
회잎나무	<i>Euonymus alatus</i> for. <i>ciliato-dentatus</i> Hiyama	*	
회나무	<i>Euonymus sachalinensis</i> (Fr. Schm.) Max.	*	
참빗살나무	<i>Euonymus sieboldiana</i> Bl.	*	
푼지나무	<i>Celastrus flagellaris</i> Rupr.		*
노박덩굴	<i>Celastrus orbiculatus</i> Thunb.	*	*
미역줄나무	<i>Tripterigium regelii</i> Sprague et Takeda	*	*
<고추나무과>	Staphyleaceae		
고추나무	<i>Staphylea bumalda</i> DC.	*	*
<단풍나무과>	Aceraceae		
신나무	<i>Acer ginnala</i> Max.	*	*
고로쇠나무	<i>Acer mono</i> Max.	*	*
왕고로쇠	<i>Acer mono</i> var. <i>savatieri</i> Nak.		*

Appendix(continued).

Korean name	Scientific name	Mt. Hakga	Mt. Hwanghak
당단풍	<i>Acer pseudo-sieboldianum</i> (Paxton) Kom.	*	*
<봉선화과>	Balsaminaceae		
노랑물봉선화	<i>Impatiens noli-tangere</i> L.	*	*
물봉선	<i>Impatiens textori</i> Miq.	*	*
<갈매나무과>	Rhamnaceae		
헛개나무	<i>Hovenia dulcis</i> Thunb.		*
갈매나무	<i>Rhamnus davurica</i> Pall.	*	
<포도과>	Vitaceae		
왕머루	<i>Vitis amurensis</i> Rupr.	*	*
머루	<i>Vitis coignetiae</i> Pulliat	*	
개머루	<i>Ampelopsis heterophylla</i> S. et Z.		*
가새잎개머루	<i>Ampelopsis heterophylla</i> for. <i>citruloides</i> Rehder	*	
담쟁이덩굴	<i>Parthenocissus tricuspidata</i> (S. et Z.) Planch.	*	*
<피나무과>	Tiliaceae		
피나무	<i>Tilia amurensis</i> Rupr.		*
뽕잎피나무	<i>Tilia taquetii</i> Schneid.		*
<다래나무과>	Actinidiaceae		
개다래	<i>Actinidia polygama</i> (S. et Z.) Max.	*	*
취다래	<i>Actinidia kolomikta</i> (Max. et Rupr.) Max.		*
다래	<i>Actinidia arguta</i> Planch.	*	*
<물레나물과>	Hypericaceae		
물레나물	<i>Hypericum ascyron</i> L.		*
<제비꽃과>	Violaceae		
남산제비꽃	<i>Viola dissecta</i> var. <i>chaerophylloides</i> (Regel) Makino	*	*
등근털제비꽃	<i>Viola collina</i> Bess.	*	
고깔제비꽃	<i>Viola rossii</i> Hemsl.	*	*
제비꽃	<i>Viola mandshurica</i> W. Becker	*	*
알록제비꽃	<i>Viola variegata</i> Fisch.	*	
줄방제비꽃	<i>Viola acuminata</i> Ledeb.	*	*

Appendix(continued).

Korean name	Scientific name	Mt. Hakga	Mt. Hwanghak
낙시제비꽃	<i>Viola grypoceras</i> A. Gray	*	
털노랑제비꽃	<i>Viola brevistipulata</i> var. <i>minor</i> Nakai		*
노랑제비꽃	<i>Viola orientalis</i> W. Becker	*	
<보리수나무과>	Elaeagnaceae		
보리수나무	<i>Elaeagnus umbellata</i> Thunb.	*	*
<바늘꽃과>	Onagraceae		
바늘꽃	<i>Epilobium pyrricholophum</i> Fr. et Sav.	*	
달맞이꽃	<i>Oenothera odorata</i> Jacq.	*	*
<두릅나무과>	Araliaceae		
음나무	<i>Kalopanax pictus</i> (Thunb.) Nakai	*	
오갈피	<i>Acanthopanax sessiliflorus</i> (Rupr. et Max.) Seem.	*	*
두릅나무	<i>Aralia elata</i> Seem.	*	*
<산형과>	Umbelliferae		
시호	<i>Bupleurum falcatum</i> L.		*
파드득나무	<i>Cryptotaenia japonica</i> Hassk.	*	*
참나물	<i>Pimpinella brachycarpa</i> (Kom.) Nakai		*
처녀바디	<i>Angelica cartilagino-marginata</i> (Mak. et Yabe) Nakai		*
바디나물	<i>Angelica decursiva</i> (Miq.) Fr. et Sav.	*	*
참당귀	<i>Angelica gigas</i> Nakai		*
구릿대	<i>Angelica dahurica</i> (Fisch.) Benth. et Hooker f.		*
고본	<i>Angelica tenuissima</i> Nakai	*	
기름나물	<i>Peucedanum terebinthaceum</i> Fisch.	*	*
어수리	<i>Heraclium moellendorffii</i> Hance	*	
<충충나무과>	Cornaceae		
충충나무	<i>Cornus controversa</i> Hemsl.		*
말채나무	<i>Cornus walteri</i> Wanger.		*
곰의말채	<i>Cornus macrophylla</i> Wall.		*
<노루발과>	Pyrolaceae		
노루발	<i>Pyrola japonica</i> Klenze	*	*

Appendix(continued).

Korean name	Scientific name	Mt. Hakga	Mt. Hwanghak
<진달래과>	Ericaceae		
진달래	<i>Rhododendron mucronulatum</i> Turcz.	*	*
철쭉꽃	<i>Rhododendron schlippenbachii</i> Max.	*	*
산앵도나무	<i>Vaccinium koreanum</i> Nakai	*	
<앵초과>	Primulaceae		
까치수영	<i>Lysimachia barystachys</i> Bunge	*	*
큰까치수영	<i>Lysimachia clethroides</i> Duby	*	*
<감나무과>	Ebenaceae		
고욤나무	<i>Diospyros lotus</i> L.	*	*
<노린재나무과>	Symplocaceae		
노린재나무	<i>Symplocos chinensis</i> for. <i>pilosa</i> (Nak.) Ohwi	*	*
<때죽나무과>	Styracaceae		
쪽동백나무	<i>Styrax obassia</i> S. et Z.	*	
<물푸레나무과>	Oleaceae		
물푸레나무	<i>Fraxinus rhynchophylla</i> Hance	*	*
쇠물푸레	<i>Fraxinus sieboldiana</i> Bl.	*	*
<용담과>	Gentianaceae		
용담	<i>Gentiana scabra</i> var. <i>buergeri</i> (Miq.) Max.	*	
칼잎용담	<i>Gentiana uchiyamai</i> Nakai	*	
<박주가리과>	Asclepiadaceae		
박주가리	<i>Metaplexis japonica</i> (Thunb.) Makino		*
백미꽃	<i>Cynanchum atratum</i> Bunge	*	*
민백미꽃	<i>Cynanchum ascyrifolium</i> (Fr. et Sav.) Matsumura		*
<메꽃과>	Convolvulaceae		
메꽃	<i>Calystegia japonica</i> (Thunb.) Chois.	*	
새삼	<i>Cuscuta japonica</i> Chois.		*
<지치과>	Borraginaceae		
당개지치	<i>Brachybotrys paridiformis</i> Max.		*
참꽃마리	<i>Trigonotis nakaii</i> Hara		*

Appendix(continued).

Korean name	Scientific name	Mt. Hakga	Mt. Hwanghak
꽃마리	<i>Trigonotis peduncularis</i> Benth.		*
<마편초과>	Verbenaceae		
작살나무	<i>Callicarpa japonica</i> Thunb.	*	*
누리장나무	<i>Clerodendron trichotomum</i> Thunb.	*	*
<꿀풀과>	Labiatae		
산골무꽃	<i>Scutellaria pekinensis</i> var. <i>transitra</i> Hara		*
골무꽃	<i>Scutellaria indica</i> L.		*
배초향	<i>Agastache rugosa</i> (Fisch. et Meyer) O. Kuntze		*
별깨덩굴	<i>Meehania urticifolia</i> (Miq.) Makino	*	*
꿀풀	<i>Prunella vulgaris</i> var. <i>liiacina</i> Nakai		*
석잠풀	<i>Stachys riederi</i> var. <i>japonica</i> Miq.		*
참배암차즈기	<i>Salvia chanroenica</i> Nakai		*
십사리	<i>Lycopus ramosissimus</i> var. <i>japonicus</i> Kitamura	*	*
충충이꽃	<i>Clinopodium chinense</i> var. <i>paviflorum</i> (Kudo) Hara	*	*
방아풀	<i>Isodon japonicus</i> (Burm.) Hara		*
산박하	<i>Isodon inflexus</i> (Thunb.) Kudo		*
오리방풀	<i>Isodon excisus</i> (Max.) Kudo		*
자주방아풀	<i>Isodon serra</i> Nemoto	*	
속단	<i>Phlomis umbrosa</i> Turcz.		*
<가지과>	Solanaceae		
까마중	<i>Solanum nigrum</i> L.		*
사리풀	<i>Hyoscyamus niger</i> L.		*
<현삼과>	Scrophulariaceae		
오동	<i>Paulownia coreana</i> Uyeki		*
물파리아재비	<i>Mimulus nepalensis</i> var. <i>japonica</i> Miq.	*	
꼬리풀	<i>Veronica linariaefolia</i> Pall.	*	
산꼬리풀	<i>Veronica rotunda</i> var. <i>subintegra</i> (Nak.) Yamazaki		*
냉초	<i>Veronicastrum sibiricum</i> (L.) Pennell		*
꽃머느리밥풀	<i>Melampyrum roseum</i> Max.	*	*

Appendix(continued).

Korean name	Scientific name	Mt. Hakga	Mt. Hwanghak
알며느리밥풀	<i>Melampyrum roseum</i> var. <i>ovalifolium</i> Nakai		*
애기며느리밥풀	<i>Melampyrum setaceum</i> (Max.) Nakai	*	
<파리풀과>	Phrymaceae		
파리풀	<i>Phryma leptostachya</i> var. <i>asiatica</i> Hara	*	*
<질경이과>	Plantaginaceae		
질경이	<i>Plantago asiatica</i> L.	*	*
<꼭두서니과>	Rubiaceae		
꼭두서니	<i>Rubia akane</i> Nakai		*
솔나물	<i>Galium verum</i> var. <i>asiaticum</i> Nakai	*	*
산갈퀴	<i>Galium pogonanthum</i> Fr. et Sav.	*	
<인동과>	Caprifoliaceae		
딱총나무	<i>Sambucus williamsii</i> var. <i>coreana</i> Nakai		*
백당나무	<i>Viburnum sargentii</i> Koehne	*	
붉은병꽃나무	<i>Weigela florida</i> (Bunge) A. DC.	*	
병꽃나무	<i>Weigela subsessilis</i> L.H. Bailey	*	*
인동	<i>Lonicera japonica</i> Thunb.	*	*
청괴불나무	<i>Lonicera subsessilis</i> Rehder		*
<마타리과>	Valerianaceae		
마타리	<i>Patrinia scabiosaefolia</i> Fisch.	*	*
뚝갈	<i>Patrinia villosa</i> (Thunb.) Juss.	*	*
쥐오줌풀	<i>Valeriana fauriei</i> Briq.		*
<산토끼꽃과>	Dipsacaceae		
산토끼꽃	<i>Dipsacus japonicus</i> Miq.		*
솔채꽃	<i>Scabiosa mansenensis</i> Nakai		*
<초롱꽃과>	Campanulaceae		
잔대	<i>Adenophora triphylla</i> var. <i>japonica</i> Hara	*	*
모시대	<i>Adenophora remotiflora</i> (S. et Z.) Miq.		*
자주꽃방망이	<i>Campanula glomerata</i> var. <i>dahurica</i> Fisch.		*
더덕	<i>Codonopsis lanceolata</i> (S. et Z.) Trautv.		*

Appendix(continued).

Korean name	Scientific name	Mt. Hakga	Mt. Hwanghak
도라지	<i>Platycodon grandiflorum</i> (Jacq.) A. DC.	*	*
<국화과>	Compositae		
솜다리	<i>Leontopodium coreanum</i> Nakai		*
금불초	<i>Inula britannica</i> var. <i>chinensis</i> Regel		*
담배풀	<i>Carpesium abrotanoides</i> L.	*	*
솜나물	<i>Lebnitzia anandria</i> (L.) Nakai		*
단풍취	<i>Ainslianea acerifolia</i> Sch.-Bip.	*	*
등골나물	<i>Eupatorium chinense</i> var. <i>simplicifolium</i> Kitamura	*	*
벌등골나물	<i>Eupatorium fortunei</i> Turcz.	*	*
미역취	<i>Solidago virga-aurea</i> var. <i>asiatica</i> Nakai		*
개미취	<i>Aster tataricus</i> L.		*
참취	<i>Aster scaber</i> Thunb.	*	*
개쑥부쟁이	<i>Aster ciliatus</i> Kitamura	*	
개망초	<i>Erigeron annuus</i> (L.) Pers.		*
망초	<i>Erigeron canadensis</i> L.		*
박쥐나무	<i>Cacalia auriculata</i> var. <i>matsumurana</i> Nak.		*
우산나물	<i>Syneilesis palmata</i> (Thunb.) Max.	*	*
산구절초	<i>Chrysanthemum zawadskii</i> Herbich	*	
감국	<i>Chrysanthemum indicum</i> L.		*
비쑥	<i>Artemisia scoparia</i> Waldst. et Kitamura		*
사철쑥	<i>Artemisia capillaris</i> Thunb.	*	
제비쑥	<i>Artemisia japonica</i> Thunb.	*	*
맑은대쑥	<i>Artemisia keiskeana</i> Miq.	*	*
더위지기	<i>Artemisia iwayomogi</i> Kitamura		*
넓은잎외잎쑥	<i>Artemisia stolonifera</i> (Max.) Kom.	*	*
그늘쑥	<i>Artemisia sylvatica</i> Max.		*
산쑥	<i>Artemisia montana</i> Pampan.		*
쑥	<i>Artemisia princeps</i> var. <i>orientalis</i> (Pampan.) Hara	*	*
삼주	<i>Atractylodes japonica</i> Koidz.	*	*

Appendix(continued).

Korean name	Scientific name	Mt.	Mt.
		Hakga	Hwanghak
영경취	<i>Cirsium japonicum</i> var. <i>ussuriense</i> Kitamura		*
고려영경취	<i>Cirsium setidens</i> Nakai		*
서덜취	<i>Saussurea grandifolia</i> Max.		*
분취	<i>Saussurea seoulensis</i> Nakai		*
산비장이	<i>Serratula coronata</i> var. <i>insularis</i> Kitamura	*	*
벼룩채	<i>Rhapontica uniflora</i> DC.		*
수리취	<i>Synurus deltoides</i> (Ait.) Nakai	*	*
쇠서나물	<i>Picris hieracioides</i> var. <i>glabrescens</i> Ohwi		*
민들레	<i>Taraxacum mongolicum</i> H. Mazz.	*	
조밥나물	<i>Hieracium umbellatum</i> L.	*	*
썸바귀	<i>Ixeris dentata</i> (Thunb.) Nakai	*	*
왕고들빼기	<i>Lactuca indica</i> var. <i>laciniata</i> (O. Kuntze) Hara	*	*
이고들빼기	<i>Youngia denticulata</i> Kitamura	*	*