

# 유럽 도서관 탐방

2010.10. 6(수) ~ 10.15(금)

경북대학교 도서관 변여선

## 목차

1. 배경 및 목적
2. 개요
3. 도서관 현황 비교
4. 탐방도서관 소개
  - 4.1 University of Oxford
  - 4.2 University of Cambridge
  - 4.3 University of Paris 8
  - 4.4 University of Heidelberg
  - 4.5 The British Library
  - 4.6 Bibliothèque Nationale de France
5. 정리
6. 제언

## 1. 배경 및 목적

- 국공립대학도서관협의회
- 해외 도서관의 학술정보서비스 체제에 대한 지식과 운영사례를 탐방
- 사서의 자질 향상 및 이용자 서비스 개발
- 유럽 4개 대학도서관 및 2개 국립도서관 탐방
- 13개 대학 / 22명 참가 (2010. 10.6 ~ 10.15)

## 2. 개요

### 영국

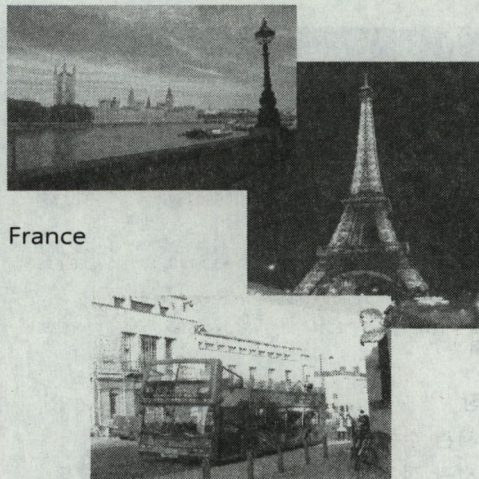
- ✓ University of Oxford
- ✓ University of Cambridge
- ✓ The British Library

### 프랑스

- ✓ University of Paris 8
- ✓ Bibliothèque Nationale de France

### 독일

- ✓ University of Heidelberg



### 3. 도서관 현황 비교(분관포함)

|           | University of Oxford  | University of Cambridge   | University of Paris 8   | University of Heidelberg  | The British Library                             | Bibliothèque Nationale de France                |
|-----------|---|---|---|---|---|---|
| URL       | <a href="http://www.bodleian.ox.ac.uk">http://www.bodleian.ox.ac.uk</a> | <a href="http://www.lib.cam.ac.uk">http://www.lib.cam.ac.uk</a> | <a href="http://www-bu.univ-paris8.fr">http://www-bu.univ-paris8.fr</a> | <a href="http://www.uni-heidelberg.de">http://www.uni-heidelberg.de</a> | <a href="http://www.bl.uk">http://www.bl.uk</a> | <a href="http://www.bn.fr">http://www.bn.fr</a> |
| 도서관수      | 107개  | 139개  | 1   | 69개   | 3   | 7   |
| 봉사대상수     | 19,835  | 18,396  | 21,469  | 28,266  | *   | *   |
| 직원수       | 562 (professional 152 & support)  | 342 (Professional 63 & support)                                 | 86 (사서 20/목록 23/기타43)   | 172   | 1,953 (Full time)                               | 2,436 (Full time)                               |
| 연간 이용자수   | 1,640,337   | *   | 396,849   | 253,961   | 1,885,853                                       | 1,303,283                                       |
| 전체예산      | 574억 원  | 288억 원  | 25억 원   | 13억 원   | 2,540억 원  | 3,770억 원  |
| 자료구입비     | 86억 원   | 76억 원   | 14.7억 원   | 7.6억 원  | 310억 원  | 310억 원  |
| 장서수 (단행본) | 8,942,100권  | 7,000,000권  | 285,499권  | 2,600,000권  | 13,500,000권                                     | 14,000,000권                                     |

### 3. 도서관 현황 비교(분관포함)

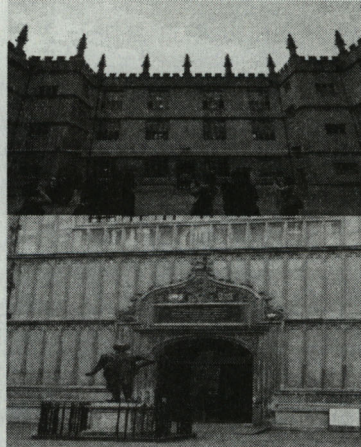
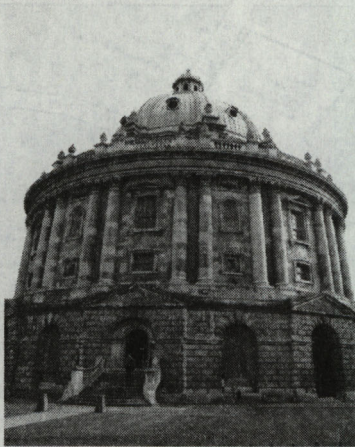
|                      | University of Oxford | University of Cambridge | University of Paris 8 | University of Heidelberg | The British Library | Bibliothèque Nationale de France |
|----------------------|----------------------|-------------------------|-----------------------|--------------------------|---------------------|----------------------------------|
| 사서1인 당 학생 수 (명)      | 35명                  | 54명                     | 250명                  | 164명                     | *                   | *                                |
| 학생 1인 당 장서 수 (권)     | 451권                 | 381권                    | 13권                   | 92권                      | *                   | *                                |
| 학생 1인 당 자료구입비 (원)    | 433,577원             | 413,133원                | 68,471원               | 26,887원                  | *                   | *                                |
| 전체 예산 중 자료구입비 비율 (%) | 15%                  | 26%                     | 59%                   | 58%                      | 12%                 | 8%                               |

▪ 특징

- 도서관 수, 직원 수, 전체예산 규모 큼
- 도서관 전체 예산 중 자료구입비 비율 낮음  
(옥스포드·캠브리지 대학 도서관, 영국·프랑스 국립도서관)

## 4. 탐방도서관 소개

### 4.1 University of Oxford (Bodleian Libraries)



### 4.1 University of Oxford

#### ❖ 개요

##### ▪ 대학

- 1096년 이래 옥스포드에 흩어져 있던 학교들을 헨리 2세가 통합
- 1249년 최초의 칼리지인 유니버시티 칼리지 설립
- 영국은 물론 영어권에서 가장 오래된 대학

##### ▪ 도서관 조직 : 38개 College, 107개 도서관

| 명칭                     | 세부사항   |
|------------------------|--|
| University Library     | Bodleian Library, Radcliffe Science Library, Bodleian Law Library 포함 54개 도서관           |
| College & Hall Library | Trinity College Library, Merton College Library, University College Library 포함 42개 도서관 |
| 기타 도서관                 | Oxfordshire Studies Library, Oxford Union Society Library 포함 11개 도서관                   |

## 4.1 University of Oxford (Bodleian Library)

### ■ 기원

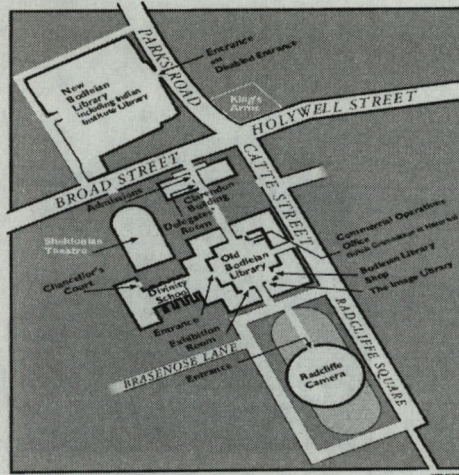
- 1327년 우스터의 주교 토마스 콕엄이 설립
- 1602년 토머스 보들리 경이 재건
- 1860년 Radcliff Camera 인수
- 1920년대 Radcliff Science Library, Indian Institute Library 등 흡수
- 1939년 New Bodleian 도서관 완공

### ■ 특징

- 영국에서 영국국립도서관 다음 규모
- 대출이 되지 않는 Reference 도서관
- 납본도서관
- 구 도서관과 신 도서관 지하서고를 연결-컨베이어 벨트(책 운반).



Bodleian Library Central Site



## 4.1 University of Oxford (Bodleian Library)

### ❖ 도서관 구성

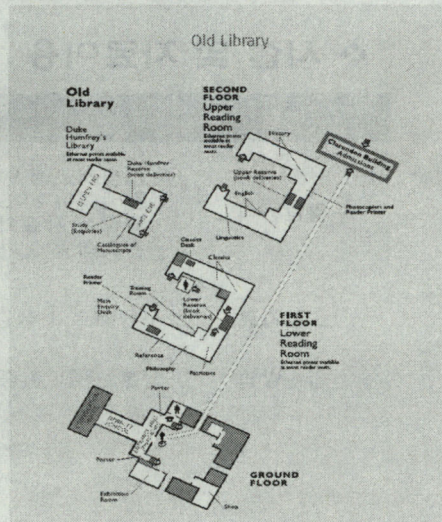
| 명칭                   | 세부사항  |
|----------------------|---|
| Old Bodleian Library | - 보들리안 도서관 중 가장 오래된 도서관<br>- 17세기 지도, 음악, 필사본 등 희귀서적<br>- 역사, 언어학, 고전, 철학, 교부학, 영문학 자료 등<br>- Duke Humfrey's Library, Exhibition Room |
| New Bodleian Library | - 지도, 음악, 동양 자료 등<br>- Special Collections Reading Room<br>- 리모델링 공사 예정   |
| Radcliffe Camera     | - 신학, 인류학, 영문학, 역사, 예술사 자료 등<br>- 학부생을 위한 Reading Room 있음<br>- 갤러리  |

- 보존 서고(Book Storage Facility) 신축 : 8.4 million volumes 소장가능

## 4.1 University of Oxford (Bodleian Library)

### ❖ Old Bodleian Library

| 명칭                                   | 세부사항   |
|--------------------------------------|--|
| The Divinity School (ground floor)   | - 1488년에 신학 교육을 위해 만들<br>- 후기 고딕양식을 대표하는 공간<br>으로 건물 천장에 455개의 양각 장식 |
| Duke Humfrey's Library (upper floor) | - 보들리안 도서관의 가장 오래된 자료실<br>- 지도, 음악, 사본, 1641년 이전 희귀자료, 대학 아카이브 자료 소장 |
| Selden End (upper floor)             | - 사본과 초기 인쇄자료 연구를 위한 근대 참고 자료  |
| Exhibition Room                      | 도서관 소장자료 테마별 전시  |



## 4.1 University of Oxford (Bodleian Library)

### ❖ 통계

| 단행본        | 자료구입비 | 대출권수       | 연간 이용자수    | 봉사대상수   | 직원수                              |
|------------|-------|------------|------------|---------|----------------------------------|
| 8,942,100권 | 86억 원 | 2,095,462권 | 1,640,337명 | 19,835명 | 562명<br>(professional & support) |

<직원>

- Professional posts : 152
- Other library posts : 293
  - Ancillary posts : 49
- Project-funded posts : 69

## 4.1 University of Oxford (Bodleian Library)

### ❖ 시설 및 자료이용

| 명칭   | 세부사항  |
|------|---|
| 열람방식 | <ul style="list-style-type: none"> <li>- 지하서고에 5백만 아이템(폐가식), PC로 자료 신청시 컨베이어 시스템으로 전달, 열람실에서 자료 열람</li> <li>- 열람실 자료의 대부분은 폐가제로 열람신청 후 이용가능</li> <li>- 관외대출 불가</li> </ul> |
| 소장자료 | 구텐베르크 성경, 셰익스피어 First Folio 등   |
| 입수방법 | 납본, 구입, 기증/교환   |

## 4.2 University of Cambridge



## 4.2 University of Cambridge

### ❖ 개요

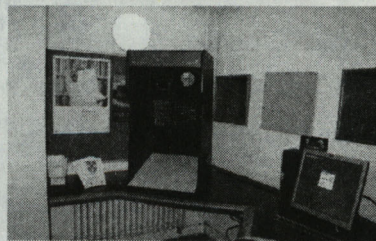
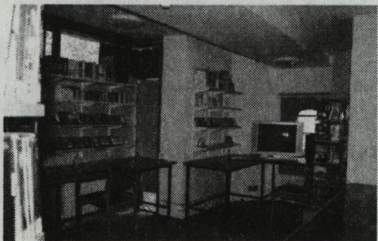
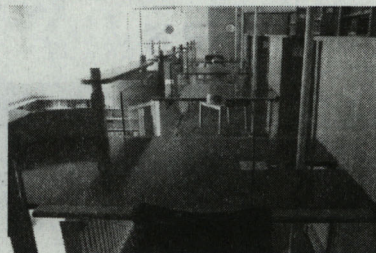
#### ▪ 대학

- 1209년 옥스퍼드 대학에서 분리
- 1284년 최초의 칼리지인 피터하우스 설립
- 80명이 넘는 노벨상수상자 배출. 경제학, 수학과 자연과학 분야가 강함

#### ▪ 도서관 조직 : 39개 College, 139개 도서관

| 명칭                               | 세부사항  |
|----------------------------------|---|
| University Library               | University Library, Central Science Library, Medical Library, Moore Library, Squire Law Library |
| Department and Faculty Libraries | Engineering Library, Geography Library 를 포함 72개 도서관   |
| College Libraries                | King's College, Trinity College Queens' College 포함 39개 도서관                                      |
| 기타 도서관                           | Union Society, Wesley House를 포함 23개의 도서관  |

## 4.2 University of Cambridge (St. John's College)





## 4.2 University of Cambridge (St. John' s College)

### ❖ 개요

#### ▪ 대학

- 케임브리지 소속 대학 중 두 번째로 큰 대학(1511년 설립)
- 고대의학, 인문학, 신학 강의 시작
- 인문과학, 의학, 실험과학 발전

#### ▪ 도서관

- Old Library(1624년) : 희귀서적들과 개인문헌, 사진, 지도 등을 소장
- New Library(1994년): Working Library, 다양한 자료와 시설

## 4.2 University of Cambridge (St. John' s College)

### ❖ 도서관 구성

| 항목              | 세부사항   |
|-----------------|--|
| The Old Library | <ul style="list-style-type: none"> <li>- 희귀본, 필사본, 개인문헌, 사진, 지도 등 소장</li> <li>- 국가적으로 인정된 연구 컬렉션 소장</li> <li>- 학생 및 방문자 이용가능</li> <li>- 이용시간 : 월~금 오전 9시~1시/ 오후 2시~5시</li> </ul>   |
| Working Library | <ul style="list-style-type: none"> <li>- 전 주제 분야 자료 소장(철학, 신학, 수학, 고전 등)</li> <li>- 대출 가능한 책, 신간 정기간행물 소장</li> <li>- 복사기, 컴퓨터, 프린터, 스캐너 비치. Wifi 이용가능.</li> <li>- 세미나실, AV Room</li> <li>- College 멤버에게 24시간 오픈</li> </ul> |
| Exhibition Area | <ul style="list-style-type: none"> <li>- 학생 및 방문자 이용가능</li> <li>- 이용시간 : 월~금 오전9시 ~ 오후5시</li> </ul>  |

## 4.2 University of Cambridge (St. John' s College)

### ❖ 통계

| 단행본      | 대출권수    | 연간<br>이용자수 | 봉사대상수                           | 직원수 |
|----------|---------|------------|---------------------------------|-----|
| 100,000권 | 16,821권 | 143,445명   | 학부생 550명<br>석사 300명<br>연구원 150명 | 10명 |

## 4.2 University of Cambridge (St. John' s College)

### ❖ 층별구성

| 항목  | 세부사항   |
|-----|--|
| 지하  | 대형서적, 저널, Cambridge Collection 등                       |
| 지상1 | 신간정간, 참고자료, 마이크로필름 리더기, 복사기, 도서/AV 반납기                 |
| 중이층 | 단행본, 대형서적, 제본저널, 컴퓨터/프린터/스캐너                           |
| 지상2 | 단행본, 대형 서적, 제본저널, Audio-Visual Room(DVD/CD/비디오, AV 기기) |
| 지상3 | 단행본, 대형서적, 저널, Engineering Cribs, Skeleton & Brian     |
| 지상3 | John Hall Law Library(단행본, Law Report, 제본저널 등)         |

## 4.2 University of Cambridge (St. John' s College)

### ❖ 대출 및 반납

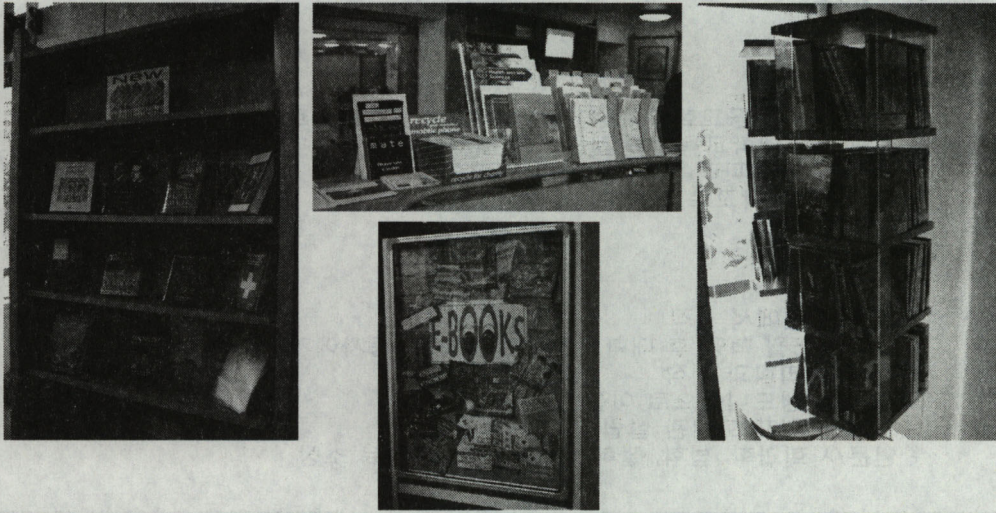
| 항목           | 세부사항  |
|--------------|---|
| 대출대상         | 학부생, 대학원생(석사,박사과정) 등.   |
| 대출           | - 8권 기준<br>학부생 : 1주<br>대학원생 : 4주 (AV와 Map제외)<br>- 시청각자료는 1주, 연장 1회 가능/지도는 2주, 연장 1회 가능<br>- 24시간 개방(직원이 있을 때만 대출) |
| 연장           | - 학부생 : 3회 연장 가능 (AV와 Map제외)<br>- 대학원생 : 1회 연장 가능<br>- 온라인을 이용해 연장 가능   |
| 반납           | - 이용시간 데스크 반납 / 그 외 시간 자료 반납기(책, A/V) 이용<br>- 연체료 한 자료 하루당 30펜스   |
| 정기간행물, 시청각자료 | 대출가능  |

## 4.2 University of Cambridge (St. John' s College)

### ❖ 이용자 서비스

| 항목      | 세부사항   |
|---------|--|
| 이용대상    | 저학년이 주로 이용, 3학년 이상은 중앙도서관 이용                                   |
| 이용자교육   | 신입생 대상 이용교육(온라인, 오프라인)   |
| 주제 서비스  | Department 도서관에서 해당 주제관련 주제 서비스<br>주제별 Subject Guide 비치 및 웹 제공 |
| 수서      | 해당 학과, 교수와 학생이 신청  |
| 폐기      | 철학/신학 등 폐기 어려움, 역사적 자료이기 때문에 폐기하기 어려움                          |
| 고서이용    | 사서에게 신청하면 복사해줌(폐가제)  |
| 지역주민 이용 | 사서의 판단에 따라 대출여부 결정(연구 목적)                                      |
| 기금모금    | 기부문화, Development Office                                       |
| 디지털화    | 자료의 디지털화 계획 없음   |
| 열람석     | 120개 Reading desk(좌석의 50% PC 있음)                               |

## 4.2 University of Cambridge (St. John' s College)



## 4.3 University of Paris 8



### 4.3 University of Paris 8

#### ❖ 개요

##### ▪ 파리대학

- 1215년 파리공교회(公教會)의 부속학교 등을 모체로 설립
- 프랑스의 대학교육제도 개편으로 해체
- 파리 시내에 파리 1대학 - 파리 13대학
- 국립종합대학교로 재출발

##### ▪ 파리 8 대학

- 파리 뱅센에서 시작
- 1968년 5월 혁명 후 대학입학 미취득자, 노동자에게도 개방
- 예술, 심리학과 시작
- 1980년 생드니쪽으로 이전
- 1998년 현재 도서관 설립
- 인문/사회과학, 법학, 철학, 예술, 문학 등 자료 소장

### 4.5 University of Paris 8

#### ❖ 통계

| 단행본      | 잡지       | 자료구입비   | 대출권수             | 연간<br>이용자수 | 직원수   |
|----------|----------|---------|------------------|------------|---|
| 285,499권 | 4,000여 종 | 14.7억 원 | 한달 기준<br>22,495권 | 396,849명   | 86명<br>(categorie<br>A:사서20명<br>B:목록23명<br>C:기타43명) |

비도서 : 7,000점

### 4.3 University of Paris 8

#### ❖ 층별구성

| 항목    | 세부사항  |
|-------|---|
| 지하1-2 | 보존서고(단행본, 제본정간)   |
| 지상1   | 로비  |
| 지상2   | 법학, 정기간행물, 외국문학, 정치학, 경제·경영, 지리학, 역사학, 통계학, 도시공학                  |
| 지상3   | 시청각자료실, 철학·신학·정보학, 언어학, 심리학, 약학, 교육학, 사회학, 프랑스어, 프랑스 문학, 라틴어-그리스어 |

\* 파리 및 수도권 지역 소재 대학도서관을 위한 공동보존 서고 운영

### 4.3 University of Paris 8

#### ❖ 시설

| 항목     | 세부사항   |
|--------|--|
| 연면적    | 15,000m <sup>2</sup>   |
| 열람석    | 1,500 석  |
| 자료실    | - 주제실별로 안내 현수막, 서가 안내판, 색띠지와 색라벨을 색으로 구분<br>- 자료실이 연결되어있는 원형구조                 |
| 장애인 시설 | 장애인 전용 엘리베이터, 점자 실 배치도   |
| 열람석    | - 낮은 서가, 자연채광, 책상 위 개인별 스탠드,<br>- 노트북석 있음, 좌석 공간여유 있음<br>- PC 모니터는 브라운관과 LCD공존 |

### 4.3 University of Paris 8

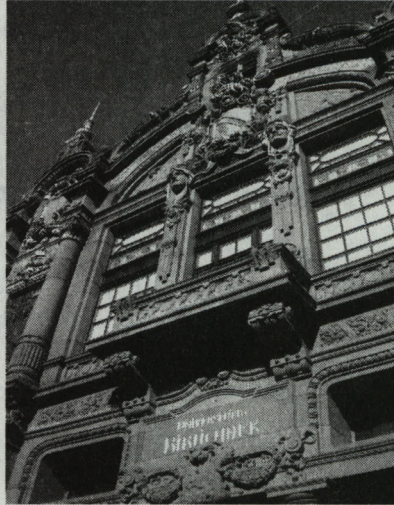
#### ❖ 이용자 서비스

| 항목        | 세부사항  |
|-----------|---|
| 이용대상      | - 8대학 학생 뿐 아니라 타 대학생 이용가능, 일반인도 열람가능<br>- 생드니 거주자는 무료 대출가능<br>- 생드니외 거주자는 30유료내고 대출가능                                   |
| 열람방식      | - 개가제, 폐가제(컨베이어 시스템을 이용한 원스톱 서비스)<br>- 40만여 권의 자료중 25만권은 개가제, 나머지 자료는 신청시에 열람가능<br>- 지하 2층 보존서고(단행본, 제본정간)              |
| 대출        | - 6권 2주(1주 연장가능) 신분에 따라 다름<br>- 정기간행물 대여는 박사과정 이상(3권, 1주)<br>- 오디오 CD와 악보는 1인당 2점 1주일 대여<br>- 비디오는 관내시청만 가능, LCD 모니터 없음 |
| 폐기        | 매년 16,000권을 담당사서의 판단에 따라 폐기 또는 기증   |
| 교육 및 전시   | - 신입생 이용교육 20~30명 단위로 교육<br>- 졸업생 및 작가들 사진전, 영상전 등 이벤트 및 전시회 실시   |
| 학술DB/전자저널 | 전자저널, 학술DB구입 거의 없음(인쇄저널 4,093, 전자저널 7)  |

### 4.3 University of Paris 8



## 4.4 University of Heidelberg



## 4.4 University of Heidelberg

### ❖ 개요

#### ▪ 대학

- 1386년 팔쯔가의 선제후 루프레히트 1세가 설립
- 신학, 법학, 의학, 철학 대학으로 시작
- 현대언어, 경제·사회학, 행동·문화학, 수학·컴퓨터학, 화학·지구과학, 물리·천문학, 생명과학대학의 12개의 단과대학

#### ▪ 도서관

- 루프레히트 3세가 1441년 성령교회 완성 후 선제후 팔츠가 만든 도서관이 시초
- 선제후 오토하인리히가 성에 있던 도서관과 대성당 내의 대학 도서관 통합



## 4.4 University of Heidelberg

### ❖ 조직

| 항목                               | 세부사항   |
|----------------------------------|--|
| University Library               | - 중앙도서관 : 언어, 정치, 법, 신학 등 전체 주제, 고서<br>- Neuenheim Campus branch library : 자연과학<br>- 베르그하임 도서관 : 경제학                                     |
| Department and Faculty Libraries | Theology, Law, Medicine, Philosophy, Music, Modern languages, Economic and Social Sciences, Mathematics and Computer Science 등 학과·학부 도서관 |

## 4.4 University of Heidelberg

### ❖ 조직

| 항목                               | 세부사항   |
|----------------------------------|--|
| University Library               | - 중앙도서관 : 언어, 정치, 법, 신학 등 전체 주제, 고서<br>- Neuenheim Campus branch library : 자연과학  |
| Department and Faculty Libraries | Theology, Law, Medicine, Philosophy, Music, Modern languages, Economic and Social Sciences, Mathematics and Computer Science 등 학과·학부 도서관 |

## 4.4 University of Heidelberg

### ❖ 시설

| 항목                      | 세부사항  |
|-------------------------|---|
| 멀티미디어실                  | - PC, 스캐너, 마이크로폼 리더기<br>- A/V 자료(비디오, 마이크로폼), 관내대출(개가제)<br>- 걸옷, 가방 맡겨야 함 |
| Information Center(IZA) | 도서관 자료 및 데이터베이스검색, 인터넷 사용가능   |
| 정기간행물실                  | 신간 잡지는 대출불가, 제본 잡지 대출가능<br>(가방, 자켓 보관 후 출입)                               |
| 지하                      | 자유열람실, 세미나실   |
| 지하서고                    | 10년이 지난 책 소장, 열람 신청 후 다음날 열람이 가능  |
| 사물함                     | 가방이나 걸옷 보관  |
| 기타                      | Loan Desk, Reading Room, Manuscript Reading Room, Exhibition Rooms        |

## 4.4 University of Heidelberg

### ❖ 자료 검색 시스템

| 항목                              | 세부사항   |
|---------------------------------|--|
| HEIDI                           | 하이델베르크 대학도서관 통합검색 시스템  |
| HeiKIP                          | Simultaneous search in catalogues and databases (e.g. access to over 5 million fulltext articles via national licence)                                     |
| HeiDOC                          | Document Repository of Heidelberg  |
| HeidICON                        | The image database of Heidelberg University: images online for research and science  |
| Bibliotheca Palatina<br>디지털 서비스 | 중세와 초기 모던시대의 자료중 독일어로 된 가장 오래된 자료 중의 하나인 "Bibliotheca Palatina" 사본을 디지털화하여 온라인으로 제공 (e.g. Codex Manesse, Sachsenspiegel, Oberdeutsche Bilderhandschriften) |

## 4.4 University of Heidelberg

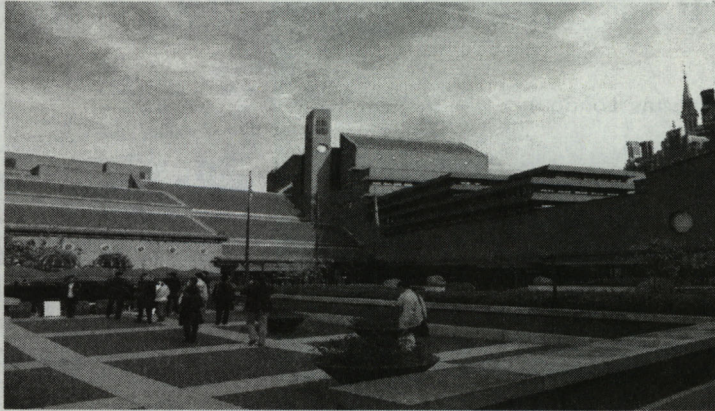
### ❖ 이용자서비스

| 항목   | 세부사항  |
|------|---|
| 분관대출 | - 단과대 자료신청해서 연락 오면 대출실 데스크에서 수령가능 (4일~1주일 소요)<br>- 반납은 어느 도서관이나 가능<br>- PC에서 신청, 대출가능 |
| 상호대차 | - 독일 도서관 데이터 통합 시스템 있음(소장정보, 대출정보)<br>- 주제 거점 대학, 상호대차 제공                             |
| 디지털화 | 고서의 디지털화  |
| 이용교육 | 1년에 4번, 단계별 특화 이용교육   |
| 전시   | 우주/천문학 관련 전시, 고서 전시, 출판사 신간 광고하기 위해 복도에 신간 전시   |
| 사서   | 학사학위(6학기) 수료 후 사서직 대학원 코스(2학기)나 2년 트레이닝 프로그램 중 택일                                     |
| 주민   | 시민에게 도서관 이용 개방, 대여시에는 유료  |

## 4.4 University of Heidelberg



## 4.5 The British Library



## 4.5 The British Library

### ❖ 개요

#### ▪ 기원

- 1753년 왕실도서관 전승한 대영박물관 도서관 설립
- 1916년 국립중앙도서관 설립
- 1968년 대영박물관 부속도서관, 국립중앙도서관, 국립 과학기술 대출도서관, 영국 국립 서지부, 특허청도서관, 과학기술정보처 등 기존의 주요도서관을 통합
- 1987년 현재의 도서관 신축개관

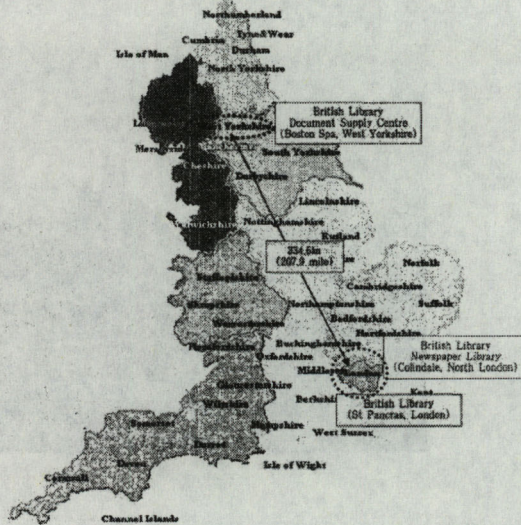
#### ▪ 특징

- 영국내 자료 수집을 위한 납본 및 국가서지센터
- 고대의 역사문서에서 최근 학술정보 인류가 생산한 지식정보의 국제적 보고
- 필사본, 지도, 신문, 잡지, 그림, 악보, 특허자료 소장

## 4.5 The British Library

### ❖ 현황

- BL(St. Pancras, London)
- BL/NL(Colindale, North London)
- BLDSC(Boston Spa, Yorkshire)



[그림출처] 윤희윤, 주요 선진국의 국가도서관 시스템 분석(2006)

## 4.5 The British Library

### ❖ 통계

| 단행본         | 잡지       | 자료구입비  | 연간<br>이용자수                         | 직원수                   |
|-------------|----------|--------|------------------------------------|-----------------------|
| 13,500,000권 | 920,000종 | 310억 원 | 1,885,853명<br>(일람실이용자<br>516,974 ) | 1,953명<br>(Full time) |

- 특허 6,000만 건
- 지도 250만 건
- 사본 30만 건
- 우표 800만 건
- 사운드 레코딩, 예술작품, 사진 등 수백 만 건

## 4.5 The British Library

### ❖ 시설 및 이용자서비스

| 항목        | 세부사항  |
|-----------|---|
| 연면적       | 112,643 m <sup>2</sup>  |
| 지하서고 4층   | - 1,200만권, 60%의 소장자료 보관, 300Km 서가길이, 폐가제<br>- 이용자가 원하는 책을 신청 시 지하서고에서 책을 뽑아 열람실로 책을 배달(구역별로 20권씩 쌓이면 처리, 1일 약 4000건 처리)   |
| 지상 3층     | - 사무용 및 열람공간, 11개의 Reading Room, 1,300석<br>- 1층 : Humanities, Rare Book & Music, Social Science<br>- 2층 : Humanities, Manuscripts, Science<br>- 3층 : Asian & African Studies, Maps, Science |
| 보존서고(요크셔) | 요크셔에 40% 소장자료 보관, 화재방지 위한 저산소 질소 공간, 자료 찾아주는 로봇 있음  |
| 자료 열람방법   | 하루, 최고3년 Reader Pass 필요, 폐가제 및 개가제, 대출불가  |
| 전시 및 이벤트  | Sir John Ritblatt, Paccar & Folio Society 등 상설 전시와 기획 전시  |
| 항온항습      | 에어 컨디셔닝(45~55% 습도, 16~19°C 온도 유지)   |
| 기타 시설     | 식당과 카페, BookShop, 휴식공간과 다양한 예술작품, Piazza 광장   |

## 4.5 The British Library

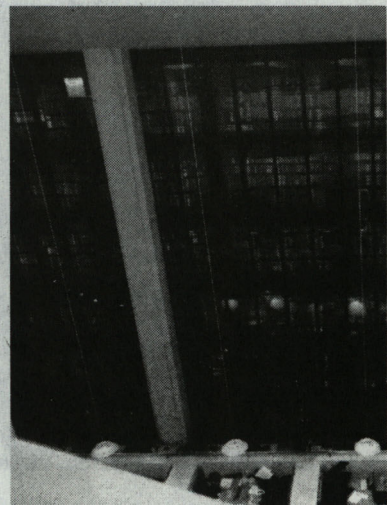
### ❖ King's Library

#### ▪ 기원

- 조지 3세(1760~1820)의 개인 소장자료

#### ▪ 특징

- 건물 가운데를 관통하여 설계된 유리 타워, 서가 전체가 한 눈에 보이게 배치
- 16°C, 50%습도 유지
- 책 65,000권, 팜플렛 20,000점, 필사본 400점

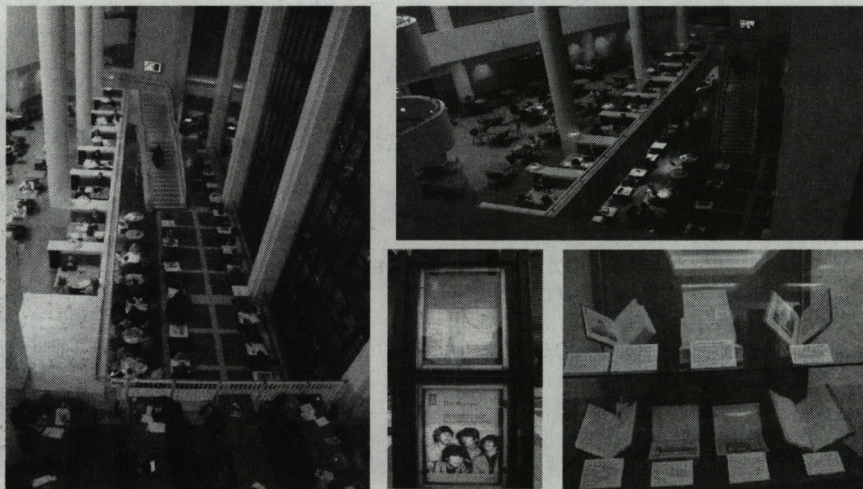


## 4.5 The British Library

### ❖ The Sir John Ritblat Gallery

- 과거 고전들의 원본들이 보관 전시되어 있음, 일부 자료는 디지털 자료화 되어있음
- CODEX SINAITICUS 세계에서 가장 오래된 필사본 성경, 온라인에서도 볼 수 있음
- Magna Carta(대헌장 1215) 원본, 온라인에서도 볼 수 있음, 고대 영어를 번역해서 보여줌, 전세계 언어로 번역예정
- 헨델 메시아 원본 악보, 구텐베르크 성경, 셰익스피어의 최초 인쇄본, 비틀즈 메모, 레오나르도 다빈치의 노트, 이상한 나라의 앨리스 원본, 제인 오스틴이 쓰던 책상과 안경

## 4.5 The British Library



## 4.6 Bibliothèque Nationale de France



## 4.6 Bibliothèque Nationale de France

### ❖ 개요

#### ▪ 기원

- 1368년 찰스 5세의 개인서재를 루브르 궁전으로 이관
- 1537년 프랑수와 1세가 납본법 선포
- 1988년 미테랑 대통령이 국가도서관 건립계획 발표, 도미니크 페로 설계로 1조2천억 투입
- 1995년 도서관 건물 완공
- 1996년 일반 열람실, 1998년 연구도서관 개관

#### ▪ 특징

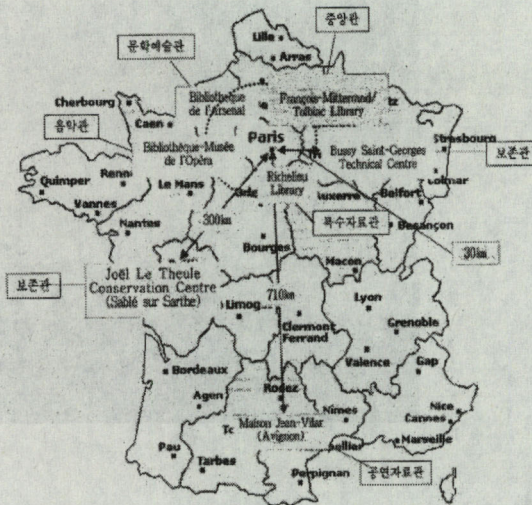
- 프랑스 내에서 발행된 모든 형태의 문서를 수집, 보존
- 책, 신문, 원고, 인쇄물, 그림, 사진, 악보, 레코드판, 음악 테잎, 지도, 설계도, 동전, 메달, 의상, 극장무대
- 모든 지식분야와 재현예술에 관계된 품목 소장



## 4.6 Bibliothèque Nationale de France

### ❖ 조직

- 5개 일반 도서관
- 2개의 보존 도서관
- ✓ 미테랑 : 일반도서, 정간물, 시청각 자료, 마이크로자료
- ✓ 리슐리외 : 필사본, 목판본, 사진, 지도, 코인, 메달 등 귀중자료
- ✓ 아스날 : 도서, 정간물, 지도, 사진, 판화, 포스터



[그림출처] 윤희훈, 주요 선진국의 국가도서관 시스템 분석(2006)

## 4.6 Bibliothèque Nationale de France

### ❖ 통계

| 단행본         | 잡지        | 자료구입비  | 연간 이용자수                          | 직원수    |
|-------------|-----------|--------|----------------------------------|--------|
| 14,000,000권 | 350,000 종 | 310억 원 | 1,303,208명<br>(944,058명 열람실 이용자) | 2,668명 |

- 시청각자료 50,000(이미지 25,000, 음반 900,000, 비디오 90,000별도)
- 사본 345,000
- 지도 890,000
- 인쇄단매물, 악보 3,440,000
- 공연예술자료 3,000,000
- 동전과 메달 58만 종

## 4.6 Bibliothèque Nationale de France

### ❖ 건물구조

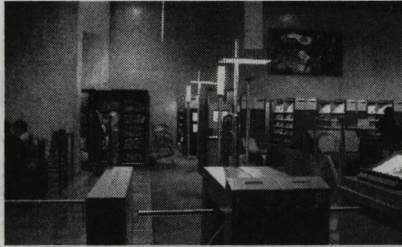
| 항목                         | 세부사항   |
|----------------------------|--|
| 연면적                        | 연면적 365,178m <sup>2</sup> , 건물면적 29만m <sup>2</sup>   |
| 구조                         | - 20층 높이의 4개 도서관이 책 모양(L자형)을 하고 있음<br>- 4개의 건물(인문·역사·지리/법학/이·공학/문학·언어·예술) 가운데 정원, 지하통로 연결<br>- 1,200만권 소장가능, 서가의 총 길이는 395km |
| 참고 도서관<br>(Haut-de-jardin) | - 7개의 열람실(철학·역사·인문, 문학·예술, 과학기술, 법률·경제·정치, 시청각, 정간, 연구서지), 전시실, 강당<br>- 1,650여 좌석<br>- 16세 이상의 일반인 출입 및 이용가능                 |
| 연구 도서관<br>(Rez-de-jardin)  | - 6개의 열람실(철학·역사·인문, 문학·예술, 과학기술, 법률·경제·정치, 시청각, 연구서지), 희귀도서 예약<br>- 1,900석 좌석<br>- 18세 이상의 연구자로서 출입승인 카드 소지해야 이용가능           |
| 자료 열람방법                    | 1일 입장권, 연중 입장권(유료), 폐가제 및 개가제, 대출은 불가  |

## 4.6 Bibliothèque Nationale de France

### ❖ 시설

| 항목       | 세부사항  |
|----------|---|
| 화재방지시설   | 철사를 천으로 짜듯이 벽구성, 방화, 열차단, 방습  |
| Tele-Doc | - PC에서 자료 요청시 책 이송 장치 통해 열람실 배달, 좌석마다 번호판에 초록색 불이 들어오면 데스크로 가서 찾아옴<br>- 열람실 좌석예약->자료요청->책이송장치->열람실<br>- 신청 후 대출까지 40분 소요<br>- 통 하나가 5kg이송가능, 330개 통, 전체 8km 레일    |
| 디지털화     | - 1,400만권 책 디지털화<br>- 1,000만권 오디오 시스템으로 볼 수 있음<br>- 해마다 10만권을 디지털화함<br>- 유럽전체에서 공유  |
| 열람시설     | - 빨간 카펫, 도미니크 페로가 설계한 편한 책상, 이중의자<br>- 책상 위에 눈 피곤하지 않은 광학렌프 전등, 노트북 전기시설<br>- 서가마다 형광등 있음 선큰 가든 보임<br>- 하늘, 숲, 햇빛을 열람공간 깊숙이까지 끌어들이 휴식 공간제공 유리벽, 이동식 나무장 덕분에 의해 보호 |

## 4.6 Bibliothèque Nationale de France



## 5. 정리

- 5.1 고문헌 관리 및 자료 보존
- 5.2 특성화 학술정보자료 수집 및 공동 활용
- 5.3 효율적인 지하 보존서고 운영(자료 이송 시스템 활용)
- 5.4 편의와 기능을 고려한 시설
- 5.5 전시·문화·홍보의 공간
- 5.6 Friends of Libraries (홍보 및 기금모금)
- 5.7 College 도서관
- 5.8 지역주민 대상 서비스
- 5.9 사서의 철학·사명

## 5.1 고문헌 관리 및 자료보존

### ❖ 장서 = 문화유산

- 역사관, 기록관, 박물관 기능
- 자료수집·보존 기능
- 항온항습 시설
- 화재예방 시설과 교육

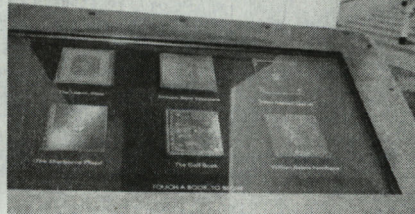


사슬로 묶어 놓은 책 : 도난을 방지하기 위해 선반에 묶어 놓았다

## 5.1 고문헌 관리 및 자료보존

### ❖ 디지털화

- British Library
  - CODEX SINAITICUS, Magna Carta, 구텐베르크 성경, 레오나르드 다빈치 노트 등 300만권
- BNF 디지털 도서관 Gallica
  - 인쇄자료, 사운드 자료, 그림, 음악악보 등
  - 해마다 10만권을 디지털화함
- 하이델베르크 대학
  - 중세와 초기 근대의 자료중 독일어로 된 가장 오래된 자료중의 하나인 "Bibliotheca Palatina" 사본을 디지털화, 온라인 제공
- 옥스포드 대학
  - 소장중인 Special Collection 디지털 이미지화



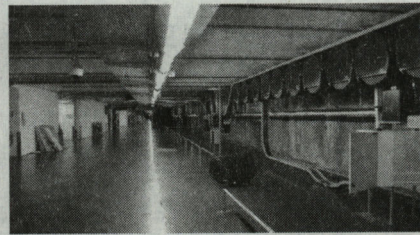
BL - Turning The Pages

## 5.2 특성화 학술정보자료 수집 및 공동 활용

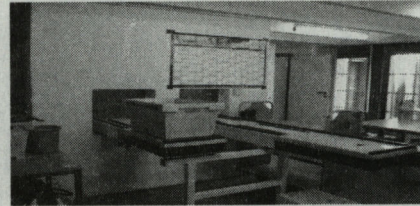
| 항목            | 세부사항  |
|---------------|---|
| 프랑스 CADIST 정책 | <ul style="list-style-type: none"> <li>- 대학도서관의 특성화를 통한 학술정보자료의 수집 및 공동 이용 방안</li> <li>- 지정된 학문분야와 관련된 자원의 완벽한 수집</li> <li>- 지리학-도시학 : 파리8 대학</li> </ul>  |
| 독일            | <ul style="list-style-type: none"> <li>- 독일 연구 재단(DFG)이 주제 분야 전문 도서관 SSG(Subject special collection) 운영</li> <li>- 전문 분야별 자료 수집하여 전국적으로 최상의 학술정보 제공</li> <li>- 이집트학, 고전고고학, 예술사학, 남아시아 : 하이델베르크 대학</li> </ul> |
| 효과            | <ul style="list-style-type: none"> <li>- 대학의 특성화와 연계한 대학도서관의 전문화 차별화</li> <li>- 특정 주제 분야에서 전문화된 도서관으로 명실상부한 대규모 학술 정보 공동 이용 체제를 형성</li> <li>- 분담수서, 예산절감, 공간활용</li> </ul>                                     |

## 5.3 지하 보존서고 · 자료 이송 시스템

| 항목                  | 세부사항  |
|---------------------|---|
| 영국국립 도서관            | <ul style="list-style-type: none"> <li>- 이용자가 요구하는 자료를 지하 서고에서 찾아서 원하는 위치로 배달해 주는 장치(컨베이어 벨트)</li> <li>- 3만개의 통로에 레일이 설치되어 있어 도서관 내부 모든 방에 연결되어 있으며 컴퓨터 자동 제어 장치를 통해 작동</li> <li>- 9분 동안 3,000권을 열람실로 이동시킬 수 있으며 요구 후 70분 이내 전달 가능</li> </ul> |
| 프랑스 국립 도서관 Tele-Doc | <ul style="list-style-type: none"> <li>- 폐가제, PC에서 자료 요청시 책 이송 장치 통해 열람실 배달, 좌석마다 번호판에 초록색불이 들어오면 데스크로 가서 찾아옴</li> <li>- 신청 후 대출까지 40분 소요</li> <li>- 통 하나가 5kg이송가능, 330개 통, 전체 8km 레일</li> </ul>  |
| 기타                  | 옥스포드, 하이델베르크, 파리 8 등  |



프랑스 국립도서관



하이델베르크 대학 도서관

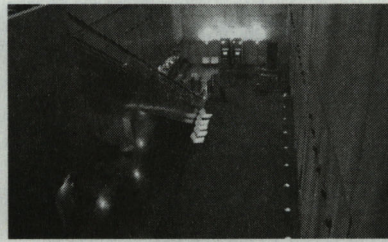
## 5.4 편의와 기능을 고려한 시설

| 항목        | 세부사항   |
|-----------|--|
| 영국 국립도서관  | 자동 습도 온도 조절장치, 참나무로 만든 의자책상  |
| 프랑스 국립도서관 | <ul style="list-style-type: none"> <li>- 지하 채광, 카펫, 화재방지(철사)</li> <li>- 도미니크 페로가 설계한 편한 책상, 이중의자</li> <li>- 책상위 광학램프 전등</li> <li>- 서가마다 형광등</li> <li>- 정원과 채광을 열람공간에서 느낄 수 있는 휴식 공간제공</li> <li>- 유리벽, 이동식 나무장 덕분에 의해 보호</li> </ul> |
| 파리 8 대학   | <ul style="list-style-type: none"> <li>- 주제별 색으로 구분(심리학, 교육학, 문학...), 원형구조</li> <li>- 넓은 열람석과 서고 공간, 낮은서가, 책상위 개인별 스탠드</li> <li>- 장애인 시설(전용 엘리베이터, 점자 실 배치도)</li> </ul>  |

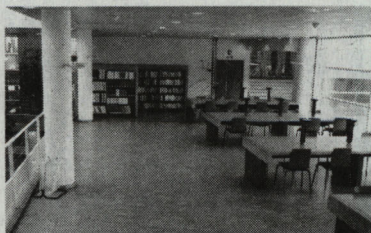
## 5.4 편의와 기능을 고려한 시설



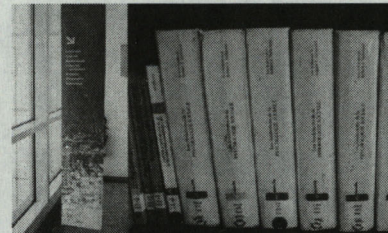
프랑스 국립도서관



프랑스 국립도서관



프랑스 파리8대학

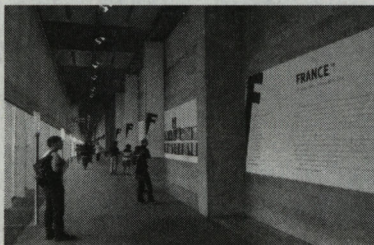


프랑스 파리8대학

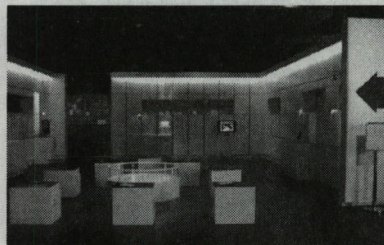
## 5.5 전시 · 문화 · 홍보의 공간

| 항목        | 세부사항  |
|-----------|---|
| 프랑스 국립도서관 | - 3,400만종 책, 사진, 골동품, 분기마다 1번씩 교체전시<br>- E-Book 단말기, Perceptive Pixel 터치 스크린<br>- 갤러리 : 사진전, 희귀자료 특별전, 기획전시 등 |
| 영국 국립도서관  | - The Sir John Ritblat 과거 고전들의 원본 전시<br>- Folio Society Gallery, 도서관 Entrance Hall 등에서 전시와 행사 진행              |
| 옥스포드 대학   | Main Exhibition, Temporary display  |
| 파리8 대학    | 졸업생 및 작가 사진전, 영상전   |
| 하이델베르크    | 우주/천문학 관련 전시, 고서 전시   |

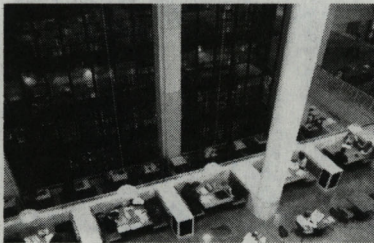
## 5.5 전시 · 문화 · 홍보의 공간



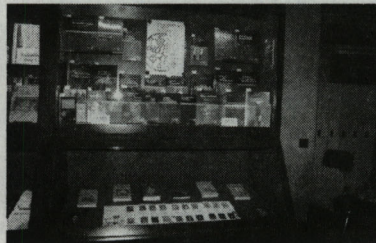
프랑스 국립도서관



프랑스 국립도서관



영국 국립도서관



하이델베르크 대학

## 5.6 Friends of Libraries

| 항목   | 세부사항   |
|------|--|
| 기원   | - 1900년대 초 부터 독일 공공 도서관과 프랑스 국립도서관에서 시작<br>- 미국을 중심으로 영국, 호주, 캐나다, 독일, 일본 등에서 조직<br>- 도서관 운영과 서비스 지원 |
| 주요활동 | - 기금모금<br>- 자원봉사<br>- 홍보활동<br>- 캠페인 및 로비<br>- 지역주민 연계활동  |
| 혜택   | - 도서관 행사/전시 초대<br>- 소식지 무료 서비스   |
| 도서관  | - 프랑스 국립도서관 (1913-)<br>- 영국 보들리언 도서관 (1925-)<br>- 영국 국립도서관 (1989-)                                   |



## 5.7 College 도서관

- 대학은 수십 개의 독립적이고 자치권을 가지는 College로 구성
- University Library, College Library, Department Library 등
- 대학의 중앙도서관은 연구 중심 도서관 역할 수행
- College도서관은 학부중심 도서관 체제로 운영
- Reading Room은 자유열람실보다 자료실 개념



## 5.8 지역주민 서비스

- 옥스포드 대학
  - 옥스포드 소속이나 동문이 아닌 일반인은 유료 이용 (Reader's Card 소지자)
- 캠브리지 대학 St. John College
  - 지역 주민 이용가능, 사서에 판단에 따라 대출여부 결정
- 파리 8 대학
  - 생드니 거주자(무료대출), 그 외 거주자(유료대출)
- 하이델베르크 대학
  - 시민에게 무료개방, 유료 대출

## 5.9 사서의 철학 · 사명

IT 환경이 아무리 변해도 사서의 역할은 변하지 않는다.  
- 파리 8 대학 사서 -



## 6. 제언

고문헌 자료의 관리와 보존

- ✓ 보존 시설 정비 및 관리 능력 교육
- ✓ 자료의 디지털화

효율적인 보존서고의 활용

- ✓ 지하 보존서고 설치 운영
- ✓ 지역별 도서관 간 공동 보존서고 설치 운영

주제별 거점 도서관 협의체재 강화

- ✓ 대학별 특성화 주제 자료 확충
- ✓ 상호대차 강화에 따른 자료구입 분담

전시·문화 홍보의 공간

- ✓ 박물관과 미술관 기능을 겸하는 복합문화 공간
- ✓ 다목적 휴게 공간

사서의 전문성 함양

- ✓ 체계적인 연수 프로그램 시행 필요
- ✓ 국내외 대학도서관과 정보공유 및 업무교류 확대



- 이 자료의 저작권은  
**이화여자대학교 중앙도서관 윤정은 선생님에게**  
있음을 밝혀 드립니다