

# 東北大學 附屬圖書館(本館)에 있어서 LC-MARC 카드利用의 現況과 問題點

朴 鍾 根 譯

(서울大學校 圖書館 司書官)

## 〈譯者註〉

本稿는 「大學圖書館研究」第 21 號(1982. 12)에 阿部佳市 氏가 쓴 “東北大學 附屬圖書館(本館)における LC-MARC 카드利用의 現狀と 問題點”을 번역한 것이다.

## 머리말

日本 文部省에서는 1972年 9月부터 全國의 國立大學을 對象으로 LC-MARC II (Library of Congress-Machine Readable Cataloging II) 磁氣 테이프로 부터 나온 目錄카드(以下 MARC 카드라함)의 配布를 文部省의 經費支援으로 始作하였다.(Asia Business Consultant : ABC 社에 委託)

그 目的은 「整理業務의 合理化, 標準化<sup>1)</sup>」에 있고 이 標準化는 業務機械化의 第 1 段階라 할 수 있기 때문이었다.

이 MARC 카드는 1975年 8月부터 改良되어 現在에 이르고 있다.

1976年 1月 國立大學圖書館協會 圖書館機械化 調查研究班(以下 國大圖協 機械化 調查研究班이라함)에서 實施한 「MARC 카드·양케이트 調査」에 의하면 全國 國立大學 81 個校의 圖書館(分館等 包含) 262 個館中 91 個館이 이 制度를 利用하고 있다.<sup>2)</sup>

東北大學 附屬圖書館(本館)은 1973年 11月 現在의 位置에 本館과 教養部 分館을 合併하여 新築되었다. 圖書館의 新築移轉을 계기로 東北大學 附屬圖書館은 分類 및 目錄法을 바꾸어 分類는 東北大學 附屬圖書館 獨自의 分類表에서 國立國會圖書館 分類表로, 目錄法은 西洋書에 대하여는 英美

1) 吉川藤一, 高田博行, 中山和彦, 松村多美子 “MARC II 磁氣 테이프의 利用による 目錄카드 配布 프로젝트” 『ドキュメンテーション研究』 23 (5), 1973. 5. p. 143.

2) “「MARC 打出 카드·アンケート 調査」의 分析과 評價” 『大學圖書館의 機械化』 (國大圖協機械化 調查研究班編) 紀伊國屋書店, 1979. p. 110 - 125.

目録規則 (Anglo-American cataloging rules. North American text. 1967), 東洋書에 대하여는 日本目録規則 1965年度版(1978年度 부터 新版豫備版을 採用하였음)을, 排列法에 있어서는 西洋書는 ALA 目録카드 排列規則 第2版(ALA rules for filing catalog cards. 2nd ed. 1968)을, 東洋書는 日本目録排列規則(案) (“圖書館雜誌” 第52卷 第5號 附錄 1, 1958)을 各各 該當 部署에서 修訂增補하여 使用하게 되었다.<sup>3)</sup>

西洋書目録係에서는 各 擔當者가 分類, 目録, 카드排列을 하고 있으며 또한 大學全體의 綜合目録(醫學分館 除外)도 관장하고 있다. MARC카드의 發注業務도 이 西洋書係에서 擔當하고 있다.

東北大學 附屬圖書館은 1977年度까지는 MARC카드를 目録作成 하는데에 參考로만 하였으나 1978年度부터는 MARC카드를 入手할 수 있는것은 그대로 使用하거나 약간의 加筆이나 訂正을 한후 複製하여 直接 既存目録에 混合排列하여 全面的으로 利用하기 시작하였다.

그 理由는 ① 카드複寫機의 普及. ② 分類目録作業의 能率化. ③ 以前부터 AACR을 使用하고 있기 때문에 目録規則上의 問題가 별로 없다. ④ MARC 카드의 文字가 以前보다 鮮明해졌다. ⑤ ISBN으로도 發注할 수 있게 되었다. ⑥ 簡便하게 入手할 수 있다는것 등을 들수 있다. 同時에 이것은 新館으로 移轉한 以來 慢性化 되어온 未整理圖書의 滯貨를 一掃한다는 目的에도 附合된다. 바꾸어 말하면 MARC 카드의 利用을 目録業務의 省力化에 중점을 두었지 MARC카드를 利用하는 目的中的 하나인 業務標準化에 관해서는 별다른 意見이 나오지 않았었다. 또 하나의 意見으로서 圖書가 西洋書目録係에 들어온 뒤에 MARC카드를 發注하게 되면 오히려 目録作業이 더 느려지거나 않을까 하는 우려도 있었다.

1976年度 以前에 MARC카드를 全面的으로 利用하지 않은 理由로서는 ① MARC카드의 文字가 읽기 힘들다. ② 繼續카드의 枚數가 많게 된다. ③ 카드의 紙質이 좋지않다. ④ 標目等を 고쳐야 될 경우 번거롭게 된다. ⑤ 도리어 擔當者의 業務가 늘어나게 된다는것 등을 들수있다.

처음에는 MARC카드의 利用에 대하여 強力한 反對도 있었지만 將來性

3) 齋藤雅英編 “東北大學附屬圖書館における分類・目録法の改革 — 東北大學附屬圖書館運營研究會整理部會 分類・目録擔當者會議會議錄 ” 『圖書館學研究報告』 No. 8, 1975. p. 11 - 121.

이나 標準化의 必要性等을 慎重히 檢討한 當時 擔當係員의 끈질긴 努力으로 結局 全面的으로 利用하게 된 것이다.<sup>4)</sup>

그런점에서 MARC카드의 全面的 利用을 開始한 以來 지금까지 5年間을 懷古하여 目錄作業上에 있어서 MARC카드의 利用現況과 問題點에 대하여 整理해 보고자 한다.

### 1. MARC 카드의 發注와 入手時期

1976年度의 東北大學 附屬圖書館에 있어서 MARC카드의 利用調査<sup>5)</sup>에 따르면 當時 洋書目錄係 職員들이 直接 受入荷置場에 나가서 各各 MARC카드 發注리스트를 作成하고 그것을 한데 모아 ABC에 發注하여 왔기 때문에 그 受入圖書가 洋書目錄係에 돌아올 때는 이미 MARC카드는 들어와 있다(圖1 參照).

現在(1982年 8月)는 受入圖書가 洋書目錄係에 들어온 후에야 MARC카드의 發注作業이 시작되기 때문에(圖2 參照) 그 期間만큼 MARC카드의 入手가 늦어진다. 이것을 다른 大學의 發注時期에 관하여 앞서의 양케이트 調査 結果에서 보면 目錄作業 以前에 發注하고 있는 圖書館은 91個 圖書館中에 61個 圖書館으로 67%였다.<sup>6)</sup>

1981年度의 受入手續期間<sup>7)</sup>은 1976年度에 비해 短縮되었지만 MARC카드의 入手에 最低 2週間이 所要되고 그외에 비록 發注는 하였지만 어떤 事情에 의해 結果적으로 MARC카드를 入手할 수 없는 圖書까지도 그 期間동안은 待機하게 됨으로 以前과 比較하여 불매 圖書整理에 要하는 期間이 短縮되었다고는 말할수 없고 圖書整理業務 總所要日數에서도 兩年度 사이에 별 差異가 없다.

그러므로 期間의 短縮에는 會計係, 收書係 및 目錄係가 各各 係를 超越하여 보다 緊密한 協力關係를 維持할 必要가 있다는 것을 말해주고 있다.

- 
- 4) MARC카드의 利用에 관한 檢討는 했지만 그에관한 記錄이 남아있지 않아서 當時 職員의 記憶에 依存할 수 밖에 없었다.
  - 5) 佐藤正弘『洋書目錄掛におけるMARCⅡ打出レカード利用の現狀(資料)』1977年 10月(部內資料)
  - 6) 國大圖協機械化調査研究班編 前掲書, p. 118.
  - 7) 圖書의 發注, 檢收, 支拂, 登錄까지의 期間.

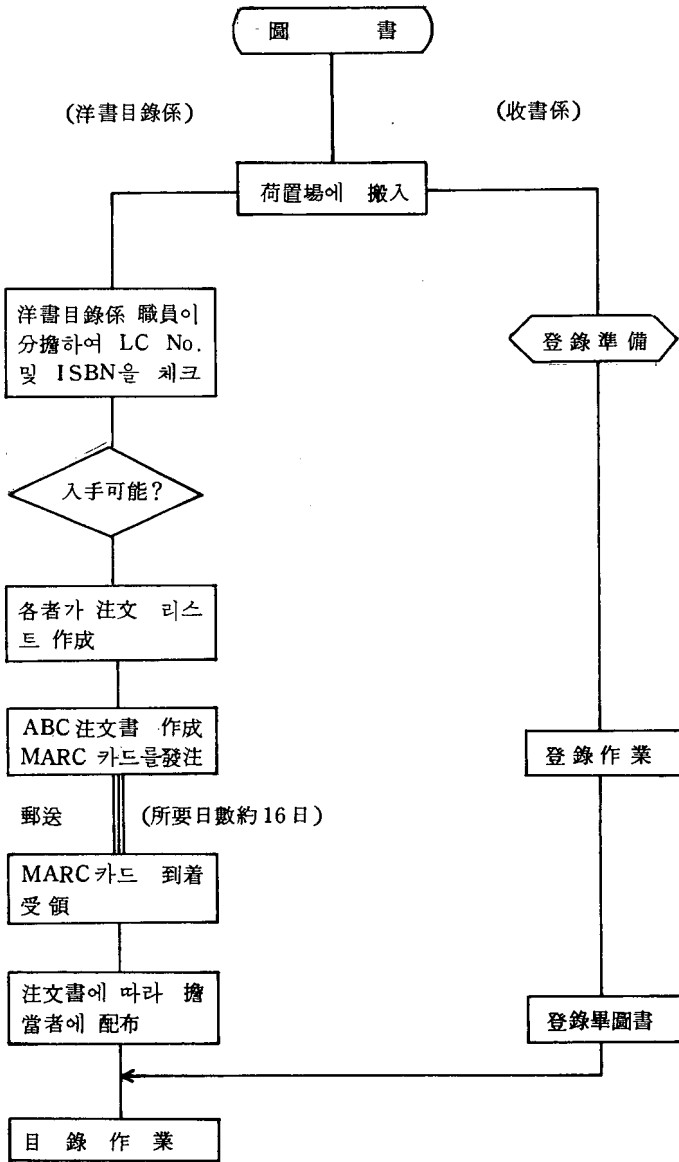


圖 1. MARC 카드 入手處理 順序 (1977 年度 調査時)

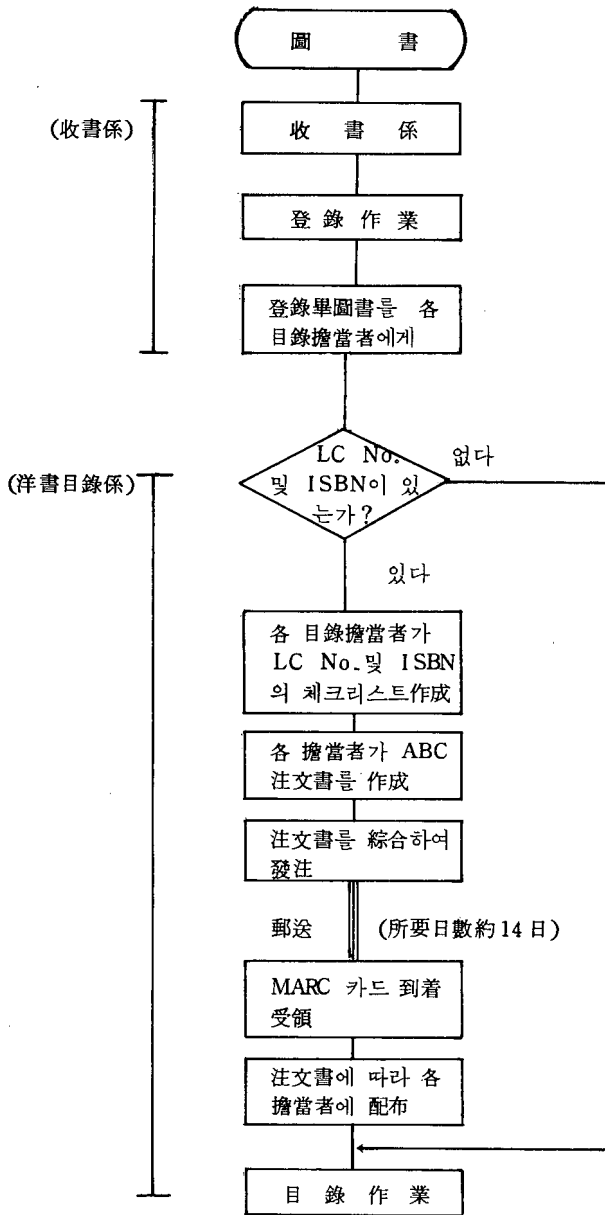


圖 2. MARC카드의 入手處理 順序 (現在)

## 2. 受入冊數와 MARC 카드

## (1) MARC카드 發注率(表 1, 2 參照)

1981 年度の年間 洋書受入冊數에 대한 MARC 카드의 發注率은 40 %이다. 受入圖書中에는 LC-MARC 데이터베이스 收錄開始(表 5 參照) 以前の圖書도 있어서 LC No. (Library of Congress Card Number, 美國議會圖書館 目錄카드番號=LC番號), ISBN (International Standard Book Number, 國際標準圖書番號) (表 6 參照)가 付與되어 있는 것만을 發注對象으로 制限할 수는 없다. 또 通常으로는 LC No.나 ISBN의 어느 한쪽으로 發注하게 되지만 出版社가 두군데에 걸쳐있어 ISBN이 2개있는 境遇等에는 美國의 出版地를 優先으로 하는데 때로는 適合率을 높이는 뜻에서 양쪽의 ISBN으로 發注하는 境遇도 있기 때문에 實際의 發注率은 40 %를 밑돌게 된다. 이것은 1976 年度の 發注率 59 %에 比하면 크게 떨어져 있는데 그 理由는 既存의 카드目錄을 參照하여 目錄作業을 하게 되는 많은 連續刊行物과 LC No.나 ISBN이 없는 圖書, 그 밖에 지금까지의 經驗으로 入手 不可能하다고 생각하여 아예 처음부터 發注를 하지않는 것들이 적지 않았기 때문일 것이다. 그래서 1981 年度の MARC카드 發注件數는 年間受入 西洋書 約 2萬冊中 約 半數에 達하고 있다.

表 1. 年間受入冊數 (本館)

年 度	1976	1977	1978	1979	1980	1981
洋書受入冊數	18,460	23,720	25,077	32,904	21,908	20,619
總受入冊數	40,016	56,524	49,751	66,434	47,927	47,085

表 2. MARC 카드의 利用狀況

年 度 區 分	1976		1980		1981	
		適合率		適合率		適合率
總發注件數	10,885	%	8,891	%	8,173	%
總適合件數	8,442	78	5,489	62	4,757	58
LC No. 發注件數	6,213	91	4,481	87	3,596	87
LC No. 適合件數	5,636		3,884		3,129	
ISBN 發注件數	4,672	60	4,515	37	4,744	34
ISBN 適合件數	2,806		1,650		1,625	

## (2) 洋書受入冊數와 Cover 率(表1.2 參照)

受入冊數에 대한 MARC 카드의 Cover 率は 1976 年에 46 %인 것에 비하여 1981 年度에는 23 %로 아주 저조하다.

「Cover 率は蓄積되어 있는 데이터베이스의 量, 實驗對象으로 한 資料의 刊行時期, 言語, 刊行國等の 外的인 環境에 크게 좌우되기 때문에 劃一的으로 定한다는 것은 困難하다」<sup>8)</sup> 고 할 수 있는데 대개 MARC 카드를 利用함으로써 그 效用을 느낄 수 있는것은 50 %以上<sup>9)</sup> 이 確保되었을 때일 것이다. 이런 數値에서 본다면 東北大學 附屬圖書館의 Cover 率は 낮다. 그 理由는 發注件數中에 沾하고 있는 英語 以外の 言語로 쓰여진 圖書가 많아서 適合率이 低下되기 때문이다. 바꾸어 말하면 LC의 收書領域을 넘어선 圖書가 많게 되었다고 말할 수 있다. LC의 收書計劃<sup>10)</sup> 이 全世界에 鞭치고 있으면서도 適合率이 낮다고 하는것은 한나라의 收書만으로는 全世界의 出版物을 網羅蒐集하기가 困難하다는 것을 말해준다. 그것을 補完하는 것으로서 IFLA(International Federation of Library Associations and Institutions : 國際圖書館協會聯盟)가 推薦하고 있는 것이 바로 UBC, UAP 計劃<sup>11)</sup> 이다. 이들 計劃은 各國에 의한 分擔收書와 分擔目錄에 의한 相互利用을 強調하고 있다.

이러한 補完的인 計劃이 없이는 MARC 카드의 Cover 率は 높혀질수 없을 것이다.

Cover 率は MARC 카드 發注件數에 대한 適合率이라고 생각하는 傾向이 있는데 目錄作業이라는 觀點에서 본다면 受入冊數와도 比較되어야 할 것이다.<sup>12)</sup> 우리는 適合率이 높기를 원하지만 現實的으로는 23 %의 Cover

8) 根岸正光, 井上如, 藤原頌男共編『大學圖書館のシステム化』紀伊國屋書店, 1981. p. 181.

9) 前掲書 p. 182. 및 茂幾周治 “大阪大學附屬圖書館 中之島分館における 圖書の整理とMARCカード利用について” 『醫學圖書館』25(1/2) 1978. p. 6.

10) 美國 議會圖書館의 收書計劃을 NPAC(National Program for Acquisition and Cataloging)이라 하는데 1966年度 부터 實施되었다. 이에 관한 參考文獻으로서는 キャロル F. インモト, 田辺廣譯 “全國收書整理計劃: その大学への影響” 『現代の圖書館』11(3), 1973. 9. p. 135-143.

アンドルウ クロダ “アメリカ議會圖書館 —そのシステムとサービス” 『現代の圖書館』特別號No. 1, 1979. p. 65-80.

11) UBC (Universal Bibliographic Control), UAP (Universal Availability of Publications)

丸山昭二郎 “UBC — 世界書誌調整” 『現代の圖書館』16(2), 1978, p. 84-85.

吉田正夫 “UAPと國立圖書館 — 第44回 IFLA總會に關連して” 『國立國會圖書館月報』No. 219. 1979. 6, p. 2-10.

12) 國大圖協機械化調査研究班編 前掲書 p. 113., 茂幾周治 前掲書 p. 6.

率에 지나지 않는데 그렇다고해서 MARC카드의 効用을 否定하는 말은 결코 아니다.

(3) 受入冊數와 MARC카드 發注件數의 月別變化(圖3 參照)

MARC카드의 發注方法은 收書係로 부터 조금씩 繼續的으로 들어오는 圖書를 洋書目錄係에서 모아서 1週에 1回程度 發注하고 있다. 이와같이 週單位로 發注하는 것과 受入進行分을 합하여 생각하여보면 그달그달의 受入冊數와 MARC카드 發注件數 사이에는 本來 受入進行分의 差異가 생기게 되는데 그것을 꼭 數値로 나타내기는 어렵다는 것이 圖3에 잘 나타나 있다.

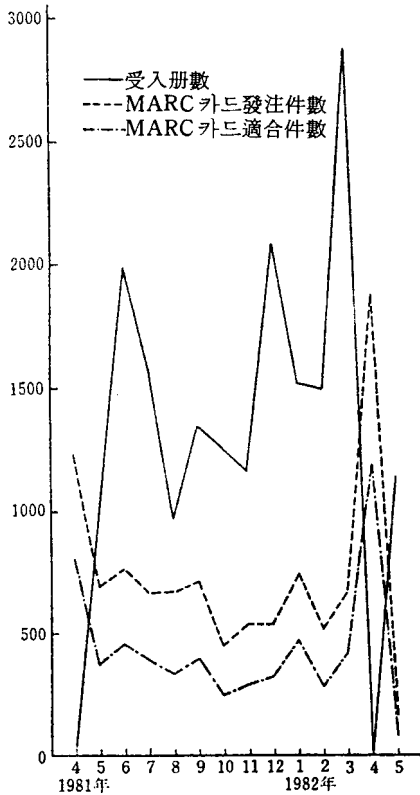


圖 3



그것은 圖書의 受入月日과 MARC카드의 發注月日이 같은달 중에 이루어 진것으로 나타나 있는데 實際로는 꼭 그렇지는 않다. 왜냐하면 回送되어온 圖書가 그것을 受入한 다음달에 들어갈수도 있고, 그와 마찬가지로 MARC카드 發注역시 다음달에 이루어질수도 있기 때문에 圖表에 그 差異가 나타나지 않은것은 아마도 그것들이 서로 相殺되기 때문인 것으로 생각된다. 또한 이 그림은 洋書受入冊數와 MARC카드 發注件數, 洋書冊數와 MARC카드 適合件數, MARC카드 發注件數와 MARC카드 適合件數의 3者關係가 明確히 把握되어 MARC카드를 注文하지 않은 圖書가 많았던가 Cover率이 낮은 것을 證明해 주고 있음을 알 수 있다.

受入冊數가 每月 다르기 때문에 目錄作業의 定量化가 곤란하게 되고 또한 受入圖書의 大部分을 차지하고 있는 講座費(※教科目當 圖書購入費)로 購入되는 圖書의 選定權이 教授들 한데 있기 때문에 教授들과의 關係改善를 增進한 必要가 있다.

### 3. 發注件數와 適合率(表 2 參照)

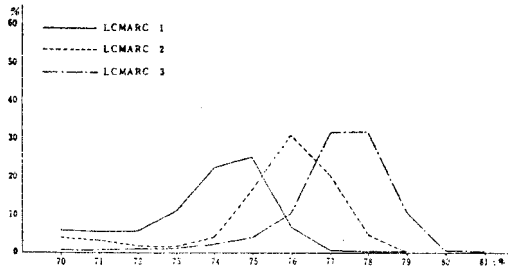
總發注件數에 대한 總適合率(Hit 率, Match 率)은 1976年度에 78%, 1981年度는 58%이다. 이것을 發注手段인 LC No. 와 ISBN으로 區分하여 보면 LC No.로 發注한것은 1976年度에 91%, 1981年度에 87%이고 ISBN으로 發注한 것은 각각 60%, 34%로 나타났다.

1976年度の 適合率이 1981年度와 比較해서 높은것은 ISBN의 適合率이 約 26%나 높게 나타난 때문이며 이것은 ISBN이 適合度가 比較의 높은 英語로 쓰여진 圖書가 많다는 것을 말해주고 있다. 또한 總發注件數中에 LC No.로 發注한 숫자의 比率이 57%인것도 總發注件數에 대한 LC No.에 의한 適合率을 上廻하고 있다.

1981年度の 適合率이 낮게된 理由는 ISBN에 의한 發注件數가 增加한 만큼 거기에 따른 適合率이 그만큼 低下되고 그외에 좀더 仔細히 觀察해보면 ISEN 시스템의 加盟國이 점점 增加<sup>13)</sup> 하고 따라서 LC-MARC의 데이터베이스에 收錄되지 않은것이 相對的으로 많아졌고, 또 收錄되었다고

13) 1971年 9月 ISO 參加國인 23個國의 贊成으로 採擇되었는데 그때 日本은 唯一하게 反對한 나라였다. (服部金太郎 “ISBN についての考察” 『圖書館短期大學紀要』 No. 10, 1975, p. 139-144.) 1981年度 上半期는 43個 그룹으로 出版文化圈의 거의 全部를 카바하고 있다. (『日本圖書コード』(日本圖書コード管理委員會發行) No. 2, 1982. 4, p. 2)

하드래도 LC카드를 받기까지의 所要時間이 오래 걸리는것이 많아졌다는것 등에 起因하고 있는 것으로 推測된다.(圖 4 參照)



(根岸, 井上, 藤原共編『大学図書館のシステム化』  
紀伊国屋書店, 1981, p. 243)

圖 4. LC-MARC 데이터 베이스에 있어서의 出版年度別 레코드統計

그와 관련해서 LC-MARC데이터 베이스의 言語別 收錄을 筑波大學의 調査<sup>14)</sup>에서 보면 英語 이외의 레코드는 1974/75년에 17%, 1976/77년에는 45%로 增加하고 있다(年代는 다르지만 參考로 東北大學 附屬圖書館의 數値를 表 7에 내놓았다)

東北大學 附屬圖書館의 ISBN에 의한 MARC카드의 言語別 發注率은 1981年度에 英語圖書가 41%, 獨語圖書는 44%, 佛語圖書는 9%, 其他語 圖書는 7%로 나타났다.<sup>15)</sup> 獨語圖書가 가장 많은 理由로는 西獨에서 發行, 流通되는 圖書는 거의 100%가 ISBN을 付與받고 있기 때문인 것이다.<sup>16)</sup> (表 8 參照)

表 3. 法學部·經濟學部 洋書受入冊數

學 部 \ 年度	1976	1980
法 學 部	1, 445 冊	2, 269 冊
經 濟 學 部	2, 323 冊	3, 826 冊

14) 根岸, 井上, 藤原共編 前掲書 p. 242 - 247.

15) 1981年度 ABC에서 나온 리스트의 3個月間의 統計

16) 다만 LC-MARC데이터 베이스에 있어서 ISBN의 付與狀況은 1978年度分으로 51.9%이다.(根岸, 井上, 藤原共編 前掲書 p. 206)

表 4. 法學部・經濟學部 MARC 카드 利用狀況

區 分 年 度	法 學 部				經 濟 學 部			
	1976		1980		1976		1980	
		適合率		適合率		適合率		適合率
總發注件數	726		1,656		1,108		1,690	
總適合件數	475	65 %	887	54 %	701	63 %	1,177	70 %
LC No.發注件數	297		595		561		882	
LC No.適合件數	254	86	515	87	481	86	824	93
ISBN 發注件數	429		1,061		547		808	
ISBN 適合件數	221	52	372	35	220	40	353	44

表 5. LC - MARC II 收錄範圍 (圖書)

英語圖書	.....	1969年以後
佛語圖書	.....	1973年以後
獨語圖書	}	.....1975年以後
스페인語圖書		
폴투갈語圖書	}	.....1977年以後
其他 로마字를 使用하는 모든 言語圖書		
北歐 諸言語圖書	.....	1976年以後

表 6. ISBN 加盟國

다음에 主要語圈國과, 各實施年度 (괄호內) 를 表示

Group-No.	Country
0 & 1	Australia (69)
	Canada (English speaking) (69)
	Great Britain (66)
	South Africa (71)
	United States of America (68)
	Zimbabwe Rhodesia (74)
	New-Zealand (69)
	Belgium (French speaking) (74)
	Canada (French speaking) (79)
	France (74)

- Switzerland (French speaking) (79)
- 3 Austria (71)
- Federal Republic of Germany (69)
- Switzerland (German speaking) (69)
- 4 Japan (81)
- 5 U S S R
- 81 India
- 82 Norway (71)
- 83 Poland
- 84 Spain (72)
- 85 Brazil (78)
- 86 Yugoslavia
- 87 Denmark (70)
- 88 Italy (77)
- 90 Belgium (Dutch speaking) (69)
- Netherlands (69)
- 91 Sweden (71)
- 92 UNESCO (73)
- 950 Argentina (81)
- 951 Finland (72)
- 958 Colombia
- 962 Hong Kong (77)
- 963 Hungary (74)
- 965 Israel
- 968 Mexico (77)
- 971 Philippines (81)
- 974 Thailand
- 977 Egypt (76)
- 978 Nigeria (74)

以下略

여기에서 퍼센테이지상으로서는 英語圖書가 적은것 처럼 보이지만 그 發注件數는 LC No. 에 의한 發注의 大部分을 차지하고 있기 때문에 實際의 件數는 많다. 筑波大學의 調査에서도 같은 結果로 나왔는데 LC No가 記載되어있는 標本의 大部分은 英語로 쓰여진 것이고 그 出版國中 23.2%가 美國 以外の 나라이다.<sup>17)</sup> 또 다른 側面에서 MARC카드의 適合率이 적은 原因을 생각해 보면 첫째 發注하는 측의 問題로서 代行人인 ABC에 注文할때 書式上의 誤記, LC No.나 ISBN 以外の 番號記入, 둘째 ABC측의 問題로서는 펀치 할때의 잘못(이것은 注文書에 숫자를 흘려 썼을때 일어나기 쉽다)과 LC나 出版社가 圖書를 印刷할때의 미스프린트 등을 들수 있다.<sup>18)</sup>

表 7. 東北大學 圖書館의 言語別 比率

年度別 \ 言語別	英 語	獨 語	佛 語	其 他
1970年度*	65%	20%	8%	8%
1981年度**	69%	16%	6%	8%

\* 引用文獻 3) 의 別表 6에서

\*\* 1981年 11月~1982年 8月 까지의 調査에 依함.

表 8. 流通書籍中에서의 ISBN 普及率 (1980年度末의 앙케이트 回答中의 重要한 事)

100% : 英國, 西獨, 오란다, 스페인, 덴마크, 오오스트랄리아, 캐나다, 짐바브웨

95% : 핀란드, 노르웨이, 스웨덴

93% : 美國

(「日本圖書コード」 No. 2, 1982. 4. p. 2에서)

#### 4. 法學部·經濟學部 受入圖書의 適合率(表 3, 4 參照)

人文·社會科學系 資料가 比較的 많은 東北大學 附屬圖書館의 MARC 카드 利用에 關하여 機關單位로 보면 어떠한 傾向이 나타나는가 하고 參考로

17) 前掲書 p. 209

18) 茂幾周治. 前掲書 p. 6

法學部와 經濟學部の 境遇를 살펴 보고자 한다.

1976年度の 調査<sup>19)</sup>에는 法學部와 經濟學部の 受入圖書에 관한 適合率 이 報告되어 있다. 表3과 表4는 그것과 1980年度와의 比較이다.

여기서 보면 2個學部 모두가 MARC카드의 發注件數가 增加하였다. 特 히 法學部는 2倍를 넘고있다. 또 두學部の 總發注件數에 대한 適合率을 보면 1976年度에는 同率이었다던 것이 1980年度에는 經濟學部가 20% 以上 높아졌다. LC No.에 의한 發注件數에 대한 適合率은 두學部가 모두 높지만 ISBN에 의한 發注件數는 法學部에서는 增加했음에도 適合率은 오히려 떨어지게 된것은 前項 3에서 指適한 바와 같다.

LC-MARC 데이터 베이스의 主題分野別 收錄 레코드(表9 參照)는 人文·社會科學 分野가 80%를 차지하고 있어 두學部の 適合率에도 反映되고 있다. 즉 LC-MARC 데이터 베이스는 人文·社會科學系 資料가 많이 收錄되어 있기 때문에 두學部の 適合率이 좋은것은 납득이 간다.

다른한편 文學·言語學 關係의 收錄率은 21%로 主題分野別中에서는 高率인데도 東北大學 附屬圖書館으로서의 Cover率은 比較的 낮다. 이것은 東北大學 附屬圖書館에서 受入하는 文學·言語學關係 圖書는 英國과 西獨을 除外한 유럽諸國語를 비롯해서 東洋, 中近東, 스라브系의 諸國語의 圖書가 많고 또 그 大部分은 LC No.나 ISBN이 付與되지 않고 있기 때문이다.

表9. LC 分類番號別 收錄레코드 統計

Class	Frequency	%	Class	Frequency	%
A	862	0.64	O	2	0.00
B	9,400	7.00	P	28,114	20.91
C	1,981	1.47	Q	8,129	6.05
D	10,500	7.81	R	5,213	3.88
E	1,319	0.98	S	2,472	1.84
F	2,956	2.20	T	9,575	7.12
G	4,286	3.19	U	735	0.55
H	20,966	15.60	V	409	0.30
J	3,252	2.42	Z	3,841	2.86
K	4,692	3.49	Others	3	0.00
L	8,774	6.53	None	22	0.02
M	1,633	1.21			
N	5,292	3.94	Total	134,426	

(根岸, 井上, 藤原共編『大學圖書館의 시스템化』紀伊國屋書店, 1981. p. 242.)

19) 佐藤正弘. 前掲書

表 10. 東北大學 附屬圖書館의 目錄體系 (西洋書 目錄)

<u>閱覽用目錄</u>	<u>事務用目錄</u>
書名目錄	著者·書名(基本記入)目錄
著者名目錄	書架目錄
分類目錄	舊人文系著者·書名(基本記入)目錄
舊著者·書名(基本記入)目錄	舊人文系分類目錄
舊分類目錄	舊自然系著者·書名(基本記入)目錄
舊敎養部著者·書名(基本記入)目錄	舊自然系分類目錄
雜誌誌名目錄	舊敎養部書架目錄
美國文化센터 寄贈圖書目錄	雜誌總合目錄
各個人文庫目錄	各個人文庫目錄

## 5. 맺음말 —改善方案—

資料의 提供은 利用者에 대한 重要한 圖書館 機能의 하나이고 目錄業務는 利用者에게 可能한 限 迅速하게 書誌情報·所在情報를 提供하는 것이다.<sup>20) 21)</sup>

그러기 위해서는 早速히 電算化가 이루어져 온라인에 의한 目錄業務가 遂行되어야 한다는 것<sup>22)</sup>이 主要한 當面 目標라고 하는데에는 누구도 異論이 없을 것이다.

이것은 現在 推進되고 있는 學術情報시스템의 一環으로 東北大學 附屬圖

20) 圖書館 機能中 目錄業務의 位置에 關하여 淺賀律天氏는 「圖書館은 資料를 收集하고 組織하여 利用者에게 提供하는 機關이다. 整理業務는 第2의 機能이라고 할 수 있는 資料組織을 擔當하는 技術的인 業務이다」라고 말하고 있다. (淺賀律天 “整理業務의 現狀과 將來 — いまなにをすべきか—” 『現代의 圖書館』 20 (1), 1982, p. 26 - 30)

21) 圖書館業務中 目錄業務의 機能에 關해서 「圖書館의 目錄은 資料檢索에 接近하기 위한 主要한 Tool 의 하나로서 尙상 利用되는 오직 唯一한 Tool 이다」라고 말하고 있다. (三浦逸雄, 阻田蓉子, 稚葉敏子, 多田惠子, 津久井甲 “國際基督教大學圖書館における目錄利用行動 — 인터뷰 — 調査 — ” 『Library and Information Science』 No. 18, 1980, p. 29)

22) 例로서는 OCLC (Online Computer Library Center, 1980. 以前에는 Ohio College Library Center, 1967), WLN (Washington Library Network 外 R LIN, UTLAS, BLAISE等.

온라인 目錄으로의 移行에 關한 參考文獻으로는 다음과 같은 것이 있다. 三浦逸雄, 稚葉敏子 “1980年代의 目錄을 めぐる 美國의 動向 — 大規模大學圖書館의 報告書を中心に — ” 『Library and Information Science』 No. 17, 1979, p. 11-32.

松村多美子 “變りゆく 圖書館目錄 (その1)” 『ドキュメンテーション研究』 30 (7), 1980, p. 310-316.

書館이 東北地區의 센터가 될것을 가당한 境遇에도 당연한 方向이다.<sup>23)</sup>

그러나 그의 實現에는 상당한 歲月이 要할것이 豫想되어 當分間 利用者는 現在의 카드目錄에 의한 書誌·所在情報의 提供에 依存하지 않으면 안 된다.

現在 東北大學 附屬圖書館에서는 擔當職員의 不斷한 努力에도 불구하고 앞서 말한바와 같이 MARC카드의 活用に 있어서 그 適合率이 생각하기보다 낮기 때문에 整理期間을 短縮하는데의 功獻度는 아직 未洽하여 業務가 遲滯되기 쉽다. 그런점에서 改善方案의 1私案을 提示해 보고자 한다.

#### i) MARC카드 入手期間의 短縮

受入圖書가 目錄擔當者에게 回送되어 올때 이미 MARC카드가 入手되어 있다면 圖書가 MARC카드를 기다릴 必要가 없게 되어 바로 目錄作業에 들어갈수 있다. 그래서 MARC카드는 ABC製에 局限하지 말고 丸善製 MARC카드나, 紀伊國屋書店製 MARC카드等 市販되고 있는 MARC카드를 包含하여 注文과 同時에 MARC카드를 發注하는 것을 생각할 수 있다.<sup>24)</sup>

#### ii) 目錄體系의 根源的 改革

利用者에게 보다 빨리 目錄情報를 提供하기 위하여는 恒常 카드目錄이 最新性を 維持하고 있어야 하는데 그러기 위해서는 目錄體系의 簡素화가 必要하다.

東北大學 附屬圖書館의 目錄體系는 新·舊藏圖書를 合하여 15種類의 目錄이 있다.<sup>25)</sup> (表 10 參照) 이와같이 複雜한 目錄體系는 檢索을 困難하게 하고 그 排列에도 많은 時間이 所要된다. 現在 利用者가 新築 圖書館의 開館以來 要求하고 있는것 중의 하나가 新·舊目錄의 一元化이다. 그것을 實現하기 위하여서는 目錄體系 簡素化의 第1段階로서 現在 維持하고 있는 作成方法이나 相互關係等에 관해서 全館적으로 再檢討할 時期에 왔다고 생각

23) 長尾公司 “學術情報 システムと東北大學” 『木這子：東北大學附屬圖書館報』 5(3), 1980, p. 1-2.

24) 三者의 比較에 관해서는 (椎葉伸子 “MARC카드と印刷카드- 利用의 視點から” 『現代의圖書館』 15(4), 1977, p. 11-19)

25) 新·舊目錄의 區別은 1973年 4月을 基準으로 하고 있다. 왜냐하면 新目錄·分類法의 採用을 1973年 4月 受入分 부터 適用하기로 決定되었기 때문이다.



한다. 具體的으로는 全體學校의 綜合目錄<sup>26)</sup>의 作成方法을 檢討하여 事務用 基本目錄은 閱覽用 目錄으로 代用하고 新·舊閱覽用 分類目錄은 分類表가 各各 달라 一元化는 不可能하고 또 利用者가 많지 않으므로 이의 編成을 中止하는 것등을 생각할 수 있다.<sup>27)</sup>

一般的으로 利用者들은 이들 目錄을 使用하는데에 익숙하지 못하다. 따라서 目錄法이나 카드 編成法을 잘 알고있는 圖書館 職員이 直接 迅速히 찾아 줌으로서 資料檢索의 번거로움을 덜어줄 必要가 있다.<sup>28)</sup> 따라서 參考司書와의 보다 緊密한 協力關係 維持와 積極的인 利用指導가 要望된다.

### iii) 目錄作業上的 改善

LC-MARC 데이터 베이스를 効果的으로 使用할 수 없는 現 狀況下에서 보다 迅速하게 目錄情報를 提供하기 위하여서는 目錄作業을 빨리 할 수 있는 方案을 模索하여야 한다. 많은 時間을 들여 目錄記述을 詳細하게 해주는 目錄情報보다는 오히려 記述을 간결하게 하더라도 迅速하게 情報를 提供해 주는편이 좋을 것이며 또한 記述이 詳細한 目錄일지라도 副出, 重出을 制限하여 目錄編成 時間을 最大限으로 短縮시켜주는 方案等을 模索하여야 할 것이다.

그러나 利用者의 便宜와 要求하는 情報의 效率的인 檢索이라는 側面에서 본다면 目錄記述을 어느程度까지 簡素化할 수 있을 것인가에 대하여

26) 齊藤雅英 編 前掲書. P. 64-65.

中村初雄氏は 綜合目錄을 「2 以上の 圖書館이 協力하여 作成한 目錄」과 「圖書館間的 協力, 特히 圖書館間的 資料相互貸借를 可能하게 해주는 道具」라고 규정하고 있다. 綜合目錄에 관한 同氏의 論文에는 다음과 같은 것이 있으니 參考하십시오.

“總合目錄について — 共同調査を初めるまで — ” 『圖書館雜誌』 51(3), p. 95-97. “綜合目錄の問題點(I)” 『Library Science』 No. 1, 1963, p. 93-106.

“總合目錄評價試論 — 總合目錄の問題點(II) — ” 『Library Science』 No. 2, 1964, p. 25-49. “綜合目錄編成試稿” 『Library and Information Science』 No. 14, 1976, p. 37-54

27) 東北大學 附屬圖書館에 있어서의 目錄 利用調査는 해보지 않았기 때문에 다른 大學의 調査를 參考로 하였다. 目錄利用調査에 관한 文獻을 여기에 紹介하니 參考하십시오.

淺賀律夫 “大學圖書館における 目錄利用實態調査 私立大學 8 館의 サンプル 調査とその分析結果報告” 『圖書館界』 24 (1), 1972. p. 23-28.

淺賀律夫 “大學圖書館に於ける 目錄利用調査 — 圖書館員을 對象として — ” 『私立大學圖書館協會會報』 No. 64, 1975, p. 27-37.

三浦, 阪田, 椎葉, 多田, 津久井 前掲書.

28) 鮎澤 修 “目錄利用論序說” 『Technical Services』 No. 10, 1975, p. 14-25.

는 보다 慎重한 研究와 檢討가 必要할 것이다.<sup>29)</sup>

또 學校 全體의 綜合目錄 編成을 보다 容易하게 하기 위하여는 分館이나 研究所 및 各科의 資料室에서 使用하고 있는 分類 및 目錄規則의 統一과 標準化가 必要하다. 또 分類作業을 輕減시키기 위하여는 美國議會圖書館分類表(Library of Congress Classification: LCC)를 採用하고 LCC와 NDLC(國立國會圖書館分類表)와의 變換과 檢索의 自動化가 考慮되어야 할 것이다.

그밖에 MARC카드의 Cover 率을 높이기 위한 한 方法으로서 LC No. 나 ISBN만이 아니고 著者名이나 書名으로도 注文할 수 있는 시스템을 開發하고 UK-MARC, France-MARC, Deutch-MARC 등을 導入함으로써 MARC카드 서비스의 向上에 期待하는 바가 크다고 하겠다.

以上の 提案들은 圖書館業務의 電算化, 即 目錄業務의 온라인化를 위한 前段階 措置라고 생각되며 조금이라도 잘 해보고자 함이다.

또 學内の 中央館으로서, 東北地區의 센터館으로서의 機能을 擔當하기 위해서는 目錄業務에 대한 長期的인 計劃을 보다 慎重히 檢討해 나가야 할 것으로 생각된다.

以上 東北大學 附屬圖書館에 있어서 MARC카드의 利用에 관해서 알아 보았는데 MARC카드의 適合率이 높을 것으로 생각되는 自然科學·技術科學系 分野를 對象으로 하는 醫學, 工學, 農學等の 分野에 대하여는 本稿에 들어있지 않다.

앞으로 分館에 있어서 目錄業務에서 차지하는 MARC카드의 意義는 대단히 클것으로 생각되며 장차 그 비중은 더욱 增大될 것으로 생각된다.

29) 簡略記入目錄의 調査에 관해서는 다음 文獻에 紹介되어 있으니 參考하십시오.  
(松村多美子, “変りゆく『圖書館目錄(その2)』” 『ドクメンテーション研究』  
30(8), 1980, p. 373-379.)