

UCLA 研修를 마치고

〈서울대도서관〉 朴 鍾 根

目 次

- | | |
|---------------|----------|
| I. UCLA | IV. 연수생활 |
| II. UCLA 도서관 | V. 참고사항 |
| III. 동아시아 도서관 | VI. 맺음말 |

I. UCLA

서울대학교와 미국 UCLA와의 교환사서 프로그램에 의해서 미국 로스앤젤레스에 있는 UCLA의 동아시아 도서관에서 지난 1990년 1년동안 연수할 기회를 가졌다. UCLA는 University of California, Los Angeles의 약자로서 University of California(이하 UC) 계열대학 즉 UC Berkeley, UC Davis, UC Irvine, UC Los Angeles, UC Riverside, UC San Diego, UC San Francisco, UC Santa Barbara, UC Santa Cruz 등의 9개 종합대학 중 하나이다.

UCLA는 1919년에 설립된 종합대학으로 2개의 대학과 11개의 전문적인 학교(Professional School) 및 24개의 연구센터가 있다. 학기는 쿼터(Quarter)제이며 학생수는 36,400여 명이고 교수 수는 3,150명이다. 전체 학생수의 거의 반이 대학원생이며 교포 2세를 포함한 한국인 학부생은 약 1,000명, 그리고 대학원과정 학생은 대부분이 본국으로부터의 유학생으로 약 200여 명이 된다고 한다.

II. UCLA 도서관

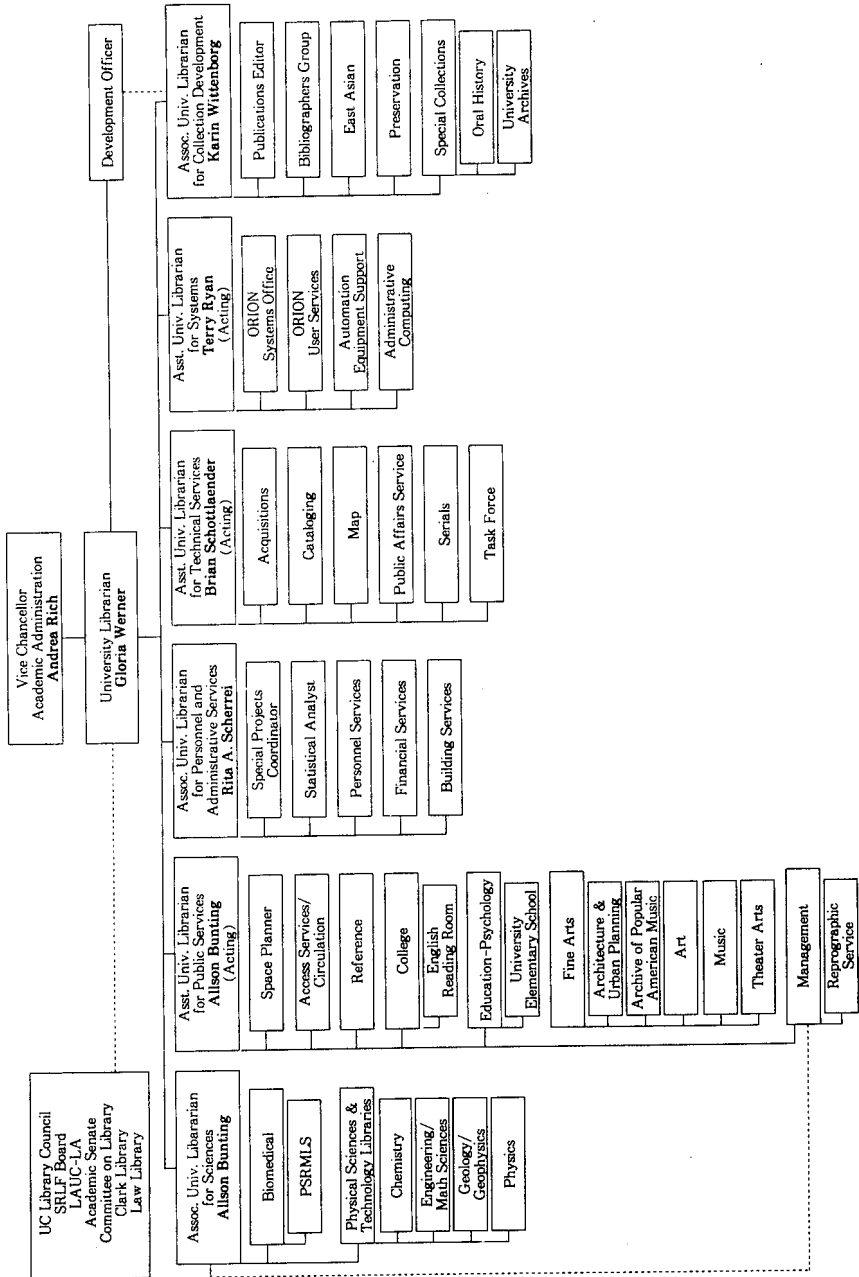
UCLA 도서관 시스템은 주로 인문, 사회과학 분야의 연구 도서관이며 중앙도서관적인 University Research Library(이하 URL)과 주로 학부생을 위한 학습도서관이라고 할 수 있는 College Library (Powell Library라고도 함) 약 8만 장서의 개인 기념도서관으로서 주로 영국문학에 관한 귀중자료가 많은 William Andrew Clark Memorial Library가 있으며 의학도서관이나 동아시아 도서관 등의 각 주제별 또는 지역의 특성에 따른 15개 주제분관이 있다. 그 외에 일종의 保存圖書館이라고 할 수 있는 Southern California Library Facilities(이하 SRLF)와 부속국민학교 도서관인 University Elementary School Library가 있다. 15개 분관은 다음과 같다.

- Architecture & Urban Planning Library
- Art Library
- Biomedical Library
- Chemistry Library
- East Asian Library
- Education & Psychology Library
- Engineering & Mathematical Science Library
- Geology - Geophysics Library
- Law Library
- Management Library
- Map Library
- Music Library
- Physical Science & Technology Library
- Physics Library
- Theater Art Library

1990년에 미국연구도서관협회가 발행한 ARL Statistics 1988/89에 의하면 UCLA 도서관은 장서수에서 Harvard, Yale, Illinois Urbana, UC Berkeley, Michigan, Texas대학에 이어 미국내에서 7위이고 연간 증가책수는 Harvard, Stanford, UC Berkeley에 이어 4위, 연속간행물 종수는 UC Berke-

ley, Harvard에 이어 3위, 도서구입비는 Harvard, Yale에 이어 3위, 전문직원수는 Harvard에 이어 2위, 그리고 마이크로 자료수는 1위이다. 현재의 도서구입비나 연간증가 책수를 감안하면 앞으로 수년내에 장서수에서도 5위정도가 될 것으로 예상되어 지금과 같은 발전속도를 유지한다면 수년내에 각 부문에서 그 순위는 더 올라갈 것으로 예상된다. UCLA의 장서수는 약 612만 책이고 정기적으로 구독하고 있는 학술잡지 종수는 93,549종, 연간증가 장서수는 약 19만여 책, 직원수는 728명이며 도서구입비는 \$7,821,472 이다.

도서관 조직은 다음 표와 같이 관장 밑에 기능별 또는 주제별로 각 부서나 분관을 관장하는 6명의 부관장격인 사서가 있다.



전산화 시스템으로는 UCLA에서 자체개발한 "ORION"이라는 온라인 시스템과 全 UC계열대학간의 온라인 공동목록시스템인 "MELVYL"이 있다.

전산관련 업무를 관장하는 부서로서는 UC계열 9개대학교 전체를 관장하는 Oakland에 있는 UC 본부 산하의 DLA(Division of Library Automation)와 UCLA 대학본부의 전산소인 OAC(Office of Academic Computing)가 있고 도서관내에는 OUS(ORION User Services)가 있다.

ORION에는 현재 약 3백만 레코드가 입력되어 있으며 매년 6십만건 이상의 레코드가 추가되고 있다. 1990년 2월 현재 ORION 데이터베이스에는 단행본 2,217,000책, 연속간행물 181,000종, 주문중 및 정리중 307,000책, 그리고 저자 및 주제에 관한 전거레코드 3,019,000건이 입력되어 있다. 또한 지원되는 기능으로서는 단행본 수서와 처리중 업무관리, 연속간행물 관리(주문, 인보이싱, 체크인, 클레임) 제본처리중 관리, 회계관리, 저자 및 주제명 표목에 대한 전거통제, Full MARC 포맷, 출력물 그리고 대출업무 등이다.

ORION 시스템은 캠퍼스내 모든 분관이나 연구실에서는 물론이지만 Dial Access 등 가정에서도 검색 등의 이용이 가능하다. UCLA 도서관에는 독자적인 컴퓨터가 없고 대학본부의 전산소인 OAC의 전산기기를 이용하고 있다. 컴퓨터 기종은 IBM 3090/600S이며 프로그램 언어는 PL1과 어셈블러를 사용한다. 터미날 수는 직원용이 200개, 열람용이 87개, 검색만 가능한 교외 이용자용이 145개, 교수용이 400개이며 1일 평균 Logons 수는 800이다.

MELVYL시스템은 UC계열 9개 대학의 장서에 관한 정보를 어느 캠퍼스에서도 접근할 수 있는 온라인 종합목록 시스템이다. MELVYL의 단행본 화일에는 9개 UC계열 대학 단행본중 약 900만 책이 입력되어 있고 연속간행물 화일에는 약 60만종이 입력되어 있으나 이 화일에는 UC계열대학 이외에 캘리포니아 주립대학계열 11개 대학과 스탠포드대학 및 남가주대학 등의 자료까지도 포함되어 있다. 그러나 MELVYL 목록에는 UCLA의 1977년 이전자료와 주문중이거나 정리중인 자료 및 시청각자료 등은 포함되어 있지 않으며 대출상황에 관한 기록 등도 포함되어 있지 않다. 이 MELVYL은 Oakland에 있는 UC계열대학 본부의 Division of Library

Automation에 의해 운영된다. 도서관의 개관시간은 각 도서관 및 요일에 따라 다르나 일상적인 개관시간을 예시하면 다음과 같다.

도서관 \ 요일	월-목요일	금요일	토요일	일요일
URL	8am - 11pm	8am - 6pm	9am - 5pm	1pm - 10pm
College Library	9am - 10pm	8am - 5pm	10am - 6pm	낮12시 - 9pm
College 열람실	7am - 밤12시	7am - 밤12시	9am - 밤12시	9am - 밤12시
East Asian Lib.	8am - 9pm	8am - 5pm	9am - 5pm	1pm - 5pm

대출은 토요일, 일요일까지도 폐관시간 15분전까지 계속되며 주로 학생 (Student Assistant)이 대출업무를 담당하며 복사는 동전 대신에 복사 전용 카드를 사용하며 복사요금은 1매당 7.5센트이다. 누구에게나 대출책수의 제한은 없고 대출기간은 도서관별로 신분이나 자료에 따라 각각 다르다. 그 몇 가지 경우를 예시하면 다음과 같다.

○ 교수 대출기간

도서관 \ 자료	단행본	제본잡지	미제본잡지
URL	6개월	1주	관내열람
College Lib.	2주	관내열람	관내열람
East Asian Lib.	6개월	3개월	1주

○ 대학원생

도서관 \ 자료	단행본	제본잡지	미제본잡지
URL	3개월	1주	관내열람
Coll. Library	2주	2시간	2시간
East Asian Lib.	3개월	3개월	1주

○ 학부생, 직원

자료 도서관	단행본	제본잡지	미제본잡지
URL	4주	1주	관내열람
College Library	2주	관내열람	관내열람
East Asian Lib.	4주	2주	1주

○ 기타 Library Card 소지자

자료 도서관	단행본	제본잡지	미제본잡지
URL	4주	관내열람	-
College Library	2주	관내열람	관내열람
East Asian Lib.	4주	2주	1주

○ UC계열대학 도서관 통계(1989년)

가) 장서수

대 학	장 서 수	연간증가	연속간행물 종수
Berkeley	7,366,672	195,076	103,944
Davis	2,306,831	89,236	51,486
Irvine	1,395,955	54,085	19,492
Los Angeles	5,976,588	188,733	93,549
Riverside	1,415,040	47,880	13,316
San Diego	1,888,207	65,414	30,225
San Francisco	680,288	15,088	4,415
Santa Barbara	1,926,290	67,973	21,497
Santa Cruz	934,527	43,400	13,190
TOTAL	23,890,398.	766,885	351,114

나) 비도서 자료

대 학	Manuscript Units				Maps	Microcopy		Pamphlets	Government Documents not Counted as "Volumes"
	Personal Manuscripts	UC Archival Manuscripts	Other Archival Materials	Total		Microfilm Reels	Microcards, Microfiche, Microprints		
Berkeley	21,820.60	3,638.30	4,471.60	29,930.50	382,066	253,882	4,001,637	439,334	106,907
Davis	840.50	1,089.00	5,142.90	7,072.40	214,296	80,293	2,705,395	591,521	702,920
Irvine	939.20	539.85	0.00	1,479.05	8,058	54,628	1,582,498	3,273	430,029
Los Angeles	18,841.00	2,765.00	284.00	21,890.00	588,914	190,082	5,282,989	893,927	114,552
Riverside	288.40	97.60	1,011.50	1,397.50	72,941	50,066	1,201,341	20,448	337,794
San Diego	2,014.57	1,315.38	137.90	3,467.85	259,209	49,828	1,770,365	115,982	378,431
San Francisco	672.34	499.24	568.09	1,739.67	42	1,634	156,931	6,048	241
Santa Barbara	3,880.00	1,573.00	303.00	5,756.00	335,795	54,831	3,385,682	93,716	628,699
Santa Cruz	519.40	439.60	863.20	1,822.20	155,829	18,567	478,896	0	59,448
TOTAL	49,816.01	11,956.97	12,782.19	74,555.17	2,017,150	753,811	20,567,734	2,164,249	2,819,021

대 학	Audio Materials				Video Materials			Multi-Media Kits	Motion Pictures	Film-strips	Pictorial Items	35mm Slides
	Audio-disc	Audio-cassette	Audio-reels	Compact Disc	Total	Video-tape	Video-disc					
Berkeley	29,494	10,351	6,001	5,178	51,024	2,915	49	2,964	12	17	2,451,722	32,171
Davis	9,416	3,219	26	118	12,779	377	34	411	123	13	198,791	90
Irvine	92	10,621	0	7	10,720	990	1	991	0	0	23,218	32,841
Los Angeles	82,353	10,798	22,806	14	115,971	6,715	101	6,816	27	221	1,291,520	98,652
Riverside	29,152	411	0	511	30,074	931	23	954	575	36	8,826	10,755
San Diego	31,337	10,005	11,305	1,559	54,206	1,942	5	1,947	32	0	19,606	186,695
San Francisco	30	620	223	0	873	68	7	75	0	0	13,004	19,071
Santa Barbara	59,620	1,604	8,357	90	69,671	434	0	434	2,057	0	2,162,190	0
Santa Cruz	12,642	8,378	2,189	148	23,357	1,022	0	1,022	33	24	14,404	186,829
TOTAL	254,136	56,007	50,907	7,625	368,675	15,394	220	15,614	2,859	311	6,183,281	567,104

다) 직원수

대 학	Professional Staff	Non-Prof. Staff	Student Assistant	Total
Berkeley	173	286	314	773
Davis	72	201	59	332
Irvine	57	116	55	228
Los Angeles	204	322	202	728
Riverside	36	104	51	191
San Diego	86	175	78	339
San Francisco	-	-	-	-
Santa Barbara	62	145	43	250
Santa Cruz	-	-	-	-
TOTAL	690	1349	802	2841

라) 예산

대 학	봉 급	도서구입비	제 본 비	비품 및 재료비	합 계
Berkeley	\$ 20,277,057	\$ 6,330,941	\$ 759,928	\$ 1,669,234	\$ 29,037,160
Davis	11,427,808	4,966,086	414,101	901,818	17,709,813
Irvine	8,001,988	3,348,351	309,888	425,215	12,085,442
Los Angeles	18,714,360	6,698,976	639,923	1,857,546	27,910,805
Riverside	4,928,010	2,527,863	168,731	371,457	7,996,061
San Diego	9,871,396	3,965,873	310,476	1,078,727	15,226,472
San Francisco	2,726,524	879,585	75,831	144,261	3,826,201
Santa Barbara	8,673,395	3,280,450	355,081	664,007	12,972,933
Santa Cruz	4,911,835	2,101,225	140,909	318,687	7,472,656
합 계	89,532,373	34,099,350	3,174,868	7,430,952	134,237,543

마) 대출책수

대 학	CAMPUS UNDER-GRADUATES	CAMPUS GRADUATES	CAMPUS ACADEMIC	CAMPUS STAFF	OTHER	TOTAL
Berkeley	758,063	671,138	224,387	20,215	347,698	2,021,501
Davis	449,512	245,982	78,215	32,241	67,652	873,602
Irvine	268,136	112,003	41,639	23,697	116,011	561,486
Los Angeles	562,172	560,294	267,191	76,421	411,584	1,877,662
Riverside	156,245	90,868	51,205	24,880	43,625	366,823
San Diego	278,633	94,681	70,627	23,748	67,562	535,251
San Francisco	680	33,651	16,283	6,191	10,447	67,252
Santa Barbara	262,511	101,112	58,214	9,091	71,427	502,355
Santa Cruz	328,830	43,360	30,287	8,577	21,620	432,674
TOTAL	3,064,782	1,953,089	838,048	225,061	1,157,626	7,238,606

Ⅲ. 동아시아 도서관(Richard C. Rudolph East Asian Library)

동아시아 도서관은 본래 동양 도서관(Oriental Library)이었으나 1990년 7월 1일부터 그 명칭을 현재의 이름으로 바꾸었다.

URL의 2층에 위치하고 있으며 주로 인문, 사회과학 분야의 자료가 대부분으로 중국어, 일본어 및 한국어로 된 자료만을 소장하고 있다. 장서수는 1990년 6월말 현재 293,171책이고 계속구독 학술지는 2,374종, 연간증가책수는 11,753책이다. 1990년도의 도서구입비는 총 \$ 311,652이며 이중 중국서 구입비는 \$ 109,288(35%), 일본서 구입비는 \$ 186,714(60%) 그리고 한국서 구입비는 \$ 15,650(5%)이다. 직원수는 전임직원으로 중국인 4명, 일본인 3명, 한국인 1명외에 파트타임 직원, 학생조무원(Student Assistant) 및 교환사서 등을 포함하면 거의 30여 명이 된다. 도서관 운영은 언어의 특수성으로 URL과는 거의 독립적으로 운영되고 있으며 소장자료에 대한 데이터베이스 구축은 1986년에 Online Computer Library Center, Inc. (이하 OCLC)의 CJK(Chinese, Japanese, Korean의 약자)시스템을 도입하여 1987

년 이후 수입된 자료부터는 모두 입력하였고 그 이전 자료는 1989년부터 OCLC에 용역을 주어 CJK 소급변환 프로젝트에 의한 소급입력이 진행중에 있어 앞으로 2~3년 후에는 모든 자료에 대한 데이터베이스 구축이 완료될 것이다. 따라서 아직도 대출업무는 수작업으로 하고 있으나 그외의 모든 업무는 ORION시스템에 의해 운영, 관리되고 있다. 목록은 OCLC의 CJK시스템에 의해 약 89%는 Copy Cataloging하고 나머지 11%정도는 Original Cataloging하고 있다.

참고로 1990년 1월 현재 전 미국에서 OCLC 데이터베이스에 입력된 연도별 CJK 레코드 수는 다음과 같다.

언어 일자	중 국 서	일 본 서	한 국 서	계	증가지수
86. 4. 6	36,748	40,339	7,314	84,401	0%
87. 1. 17	49,343	57,893	8,936	116,172	38%
87. 7. 13	77,420	83,927	16,964	178,311	112%
87. 12. 29	101,038	101,436	24,113	226,586	169%
88. 7. 5	111,924	110,424	26,681	249,029	195%
89. 1. 7	125,561	128,864	29,259	275,684	227%
90. 1. 7	160,589	146,614	35,370	342,573	306%

한편 미국에서는 LC를 비롯한 OCLC, RLIN 및 각종 도서관에서 중국서의 번자 문제로 Wade-Giles식과 Pinyin식 중 어느 방식을 채택할 것인가 하는 문제가 대두되어 논란이 되고 있다. 한국서의 경우는 거의 모두 McCune-Reischauer식을 사용하지만 장차는 문교부 방식을 채택했던 본국과의 호환성 문제 등이 필연적으로 제기될 것이다.

이 도서관은 인력이 부족하여 아직 정리 못하고 쌓여있는 책이 약 37,700여 책이나 되고 장소도 협소하여 여러 곳에 분산관리되고 있어 인원과 공간확보가 시급한 실정이다.

이 도서관에는 중국, 일본, 한국과 각각 교환사서 프로그램이 있어 한국은 서울대에서, 일본은 Keio대에서, 그리고 중국에서는 Dalian대학에서 각

각 1명씩 와 있어 3명의 Visiting Librarian이 있다. 이 프로그램은 해당국의 자료수집과 언어와 관련한 참고봉사 업무에 큰 도움이 되고 있음은 물론이고 상호간의 이해증진과 업무협력에도 유익한 프로그램으로 생각된다.

○ 동아시아 도서관 주요통계

가) 장서수

연도 언어	85/86	86/87	87/88	88/89	89/90
중국서	132,436	139,234	143,658	151,523	157,021
일본서	104,245	107,752	108,294	111,264	115,251
한국서	9,298	10,247	12,336	13,844	15,424
계	245,979	257,233	264,288	276,631	287,696

나) 마이크로 자료

연도 자료별	85/86	86/87	87/88	88/89	89/90
마이크로 필름	2,379	2,379	2,683	2,997	3,685
마이크로 휘시	1,790	1,790	1,790	1,790	1,790
계	4,169	4,169	4,473	4,787	5,475

다) 연속간행물 종수

연도 언어	85/86	86/87	87/88	88/89	89/90
중국서	548	857	1,016	1,173	1,287
일본서	489	494	526	648	873
한국서	41	57	94	94	214
계	1,078	1,408	1,636	1,915	2,374

라) 연간증가 책수

연도 언어	85/86	86/87	87/88	88/89	89/90
중국서	4,640	6,798	4,424	7,865	5,498
일본서	2,755	3,507	542	2,970	3,987
한국서	736	949	2,089	1,508	1,580
계	8,131	11,254	7,055	12,343	11,065

마) 목록책수

	목록방법	85/86	86/87	87/88	88/89	89/90
중국	오리지날 목록	263	431	783	2,226	432
	Copy목록	1,632	1,835	3,343	5,426	2,589
	소 계	1,895	2,266	4,126	7,652	3,021
일본	오리지날 목록	130	219	311	1,081	355
	Copy목록	1,101	2,163	2,317	1,795	3,138
	소 계	1,231	2,382	2,628	2,876	3,493
한국	오리지날 목록	329	290	64	338	313
	Copy목록	116	292	325	2,038	1,045
	소 계	445	582	389	2,376	1,358
계	오리지날 목록	722	940	1,158	3,645	1,100
	Copy목록	2,849	4,290	5,985	9,259	6,772
	합 계	3,571	5,230	7,143	12,904	7,872

바) 대출책수

연 도	85/86	86/87	87/88	88/89	89/90
책 수	13,393	11,295	13,843	16,621	17,869

IV. 연수생활

UCLA에서는 동아시아 도서관에 근무하면서 주로 한국학 관련자료의 선정 및 수집업무를 하였다. 그리고 ORION시스템을 통한 복본조사, 주문, 체크인, 지불, 제본준비, 목록 및 검색업무 등의 실습과 OCLC에서 사용하고 있는 한자문화권 자료 즉 중국어, 일본어, 한국어 자료에 대한 온라인 공동목록 시스템인 OCLC CJK350 시스템에 의한 목록실습 등을 해가면서 URL의 여러 부서들을 순회하며 연수하였다.

초창기 몇 달간은 언어훈련을 위해 하루 1~2시간씩 캠퍼스 내에서 무료로 실시하는 회화반이나 International Students Center의 회화반(연간 수강료가 \$75.00)에 다니기도 했는데 어디서나 모든 강사가 무보수의 자원 봉사자 들이었다.

일상적인 한국학 관련자료의 수집업무 이외에 한국학에 기본적으로 필요로 하는 자료목록을 작성하는 데는 이에 관한 참고자료의 부족 등으로 고충이 많았다. 그러나 나름대로는 비록 부실하고 부족하나마 여러 자료를 참고하고 관련 교수들의 자문을 받아 미흡하나마 현재 소장자료 이외의 자료로서 앞으로 꼭 필요하다고 생각되는 자료목록과 정기구독 해야 될 학술지 및 정부간행물 등의 선정목록을 만든 것은 보람있는 일이었다고 생각된다.

연수기간동안 월 1회의 정기적 회의에 참석하는 이외에 비정기적 각종 회의나 세미나, 워크숍, 콜로키엄 및 여러 가지 교육 프로그램에도 수십차례 참석하였다.

또한 미국 도서관협회(American Library Association : 이하 ALA)나 동아시아 도서관 회의(Committee on East Asian Libraries : 이하 CEAL) 등 전국 규모의 회의에 참석하였고 주요 대학이나 기관 등도 방문, 견학하였다.

○ CEAL

CEAL은 CTA(Committee on Teaching about Asia)나 SAC(South Asia Council)처럼 Association for Asian Studies, Inc.(이하 AAS)의 산하에 있는

분과회의 성격의 여러 회의체 중의 하나로서 한자문화권 자료(중국어, 일본어, 한국어)를 소장하고 있는 모든 도서관(일부 캐나다 도서관 포함)이 회원으로 되어 있는 회의체이다. 지난 1990. 4. 5~8까지 시카고의 Palmar House에서 제 42차 AAS년차회의가 개최되어 본인도 이 회의에 참석했는데 약 1,500명 이상이 참석하였다. 참석자의 약 90%는 동양계인이고 그중 60~70%는 중국인이고 나머지가 한국, 일본을 포함한 기타 동양계인인 것으로 추정된다. 따라서 동양계인으로서 도서관계의 가장 큰 회의는 CEAL이라고 할 수 있어 미국 및 캐나다에 근무하는 동양인들은 ALA보다는 CEAL에의 참석을 선호하는 것 같았다. 본인도 이 회의에 참석하여 미국 도서관계에 근무하는 한국분 수십명을 만날 수 있었다.

이번 CEAL 총회에서 발표되었던 주요 주제는 다음과 같다.

1. Problems of Recon Cataloging in RLIN.
Karl Kahler, University of IOWA.
2. CJK Support in NOTIS.
John Kolman, NOTIS.
3. LC Report on Cataloging.
Beatrice Ohta, Library of Congress.
4. Result of the Informal RLG Survey on Wade-Giles and Pinyin Romanization System.
Karen Smith-Yoshimura, Research Libraries Group.
5. Report on CONSER Vernacular Task Force.
Weiyang Wan, University of Michigan.
6. Pinyin : Possible approaches for Cataloging and Automation.
Prepared by Collection Services, Library of Congress. March 30, 1990.
7. OCLC CJK Users meeting
 - Brief note.
 - OCLC CJK 350 System Installation Site.
 - Statistical Report of OCLC CJK 350 Database.
 - CJK Software Installation Instructions.
 - On CJK 350 and New Online System.

- OCLC User Survey Report on Pinyin Promazation.
- The EPIC Service and Price List.
- 8. Academic Library Automation in Taiwan – National Taiwan University Experience –
Lawrence H. Chen.
- 9. National Bibliographic Control of Current Publication in Japan.
Kenji Niki, Columbia University.
- 10. National Bibliographic Control of Current Publication in China.
Raymond N. Tang.
- 11. Bibliographic Control of Current Publications of South Korea.
Yongkyu Choo, UC Berkeley.

○ ALA

1990. 6. 23 ~ 28에 시카고의 McCormick Place에서 개최된 제 109 차 ALA 연차회의에 참석하였다. 나는 우선 이 회의의 규모에 놀랐다. ALA 회의에는 도서관과 관련된 수많은 각종 전문적인 단체, 협회, 협의회, 협의체, 회의체, 위원회, 그룹, 분과위원회, 회원모임 등등이 참여하기 때문에 그 회의진행에 관한 안내 프로그램 책자만도 326페이지나 되며 참가자수도 15,000여 명 이상이나 되는 초대형 회의이다.

이번 ALA총회에서는 수많은 프로그램 중에서 주로 대학도서관이나, 업무전산화 또는 아시아계에 관한 것을 골라 다음과 같은 프로그램에 참가하였다.

- Opening General Session
- ALCTS Preservation of Library Materials Section
“Automation and Preservation”
- ACRL Education and Behavioral Science Section
“Access ERIC”
- LITA Program Planning Committee
“Automation Product Review Part I, II”

- Asian Pacific American Librarians Association
 “Assimilation and Identity : An Asian American Dilemma”
- ALA International Relations Committee
 “International Relations Assembly”
- OCLC
 “OCLC Update Session”
- ACRL Community and University Libraries Section
 “Multitype Library Cooperation”
- ALA International Relations Round Table
 “ A Night at the Newberry : IRRT Reception for Foreign Librarians”

또한 ALA 총회에서 잊을 수 없는 것은 그 하이라이트라고 할 수 있는 도서전시이다. 이 전시회에는 수백개의 각종 출판사, 서적업자, 도서관 용품업자, 시스템 및 데이터베이스 업자 등의 많은 관련 업체들이 마치 박람회처럼 참가하여 신간서적들을 비롯해서 도서관업무와 관련한 자신들의 최첨단 기술을 자랑하는 각종 장비나 제품들을 전시하고 선전하는 곳이다. 이 전시회는 아주 인상적이었다.

그동안 방문, 견학했던 주요기관으로는 아래와 같으며 서부지역은 대부분 각종 회의나 세미나 등에 참가하면서 방문하였고 중부지역은 ALA와 CEAL에 참석시, 그리고 동부지역은 약 2주간 여행으로 방문하였다.

1) 서부지역

- UC Berkeley
- UC Santa Barbara
- UC San Diego
- Stanford University & Hoover Institute
- University of Southern California
- California Institute of Technology (Caltech)
- Pepperdine University
- California State University, Fullerton

- California State University, Northridge
- Los Angeles Public Library
- ASIA(Asian Shared Information & Access)
- University of Hawaii(하와이)
- Pio Pico Library(LA Public Branch Library)

2) 중부지역

- University of Chicago
- Northwestern University
- University Of Michigan
- Ohio State University
- Denison University
- Chicago Public Library
- Online Computer Library Center(OCLC)
- Chemical Abstract Service(CAS)

3) 동부지역

- Library of Congress
- Johns Hopkins University
- Columbia University
- New York Public Library
- Princeton University
- Yale University
- Harvard University
- Massachusetts Institute of Technology(MIT)
- Boston University
- University of Toronto (캐나다)

V. 참고사항

지금까지 UCLA도서관에 관해 간략히 소개를 드렸으나 미국 도서관계의 이해를 돕고 상식적이기는 하지만 혹시 참고가 되지 않을까 생각하고 우리의 시각과 현실과는 좀 다른 사항을 중심으로 그동안 느낀 점이나 다소 인상적이었던 것 몇 가지를 생각나는대로 소개하고자 한다.

○ 도서관매

도서관의 수서부서안에 Gift Section이 있다. 여기서는 UCLA 도서관에 기증되는 모든 자료를 이곳에서 접수하여 해당 주제 전문가(Bibliographer)와 협의하여 등록여부를 결정하거나 교환 또는 기증자료로 활용한다. 이와 같이 통상적으로 수증되는 자료처리 과정이야 우리와 큰 차이가 없으나 한가지 다른 것은 대학내의 각급 도서관에서 제적한 자료들과 수증된 자료중 복본이거나 소장할 필요가 없다고 생각되는 자료들을 이곳에 한 데 모아 개가식으로 진열해 놓고 판매한다. 이곳에서 판매되는 책은 대부분 복본이거나 신판이 나온 구판이 대부분인데 신간이지만 복본이 많아서 판매되는 경우 등 의외로 값진 자료가 가끔 나온다. 전문서적 이외에도 여행이나 취미생활에 관한 자료 및 문학작품 등은 일반인도 가끔 들어와서 사가기도 한다.

책값은 물론 책에 따라 다르겠으나 보통 1~2달러로서 아주 싸기 때문에 이용자가 많은 편이다. 폐기조차 제대로 못하고 있는 우리 현실과는 꼭 대조적인 것 같았다.

○ Bibliographers

장서개발(Collection Development) 담당 부관장 밑에는 자료선정을 담당하는 Bibliographers Group이 있다. 여기에는 총 18명의 사서가 있는데 이들은 각각 특정 주제분야 또는 지역에 관한 주제전문가로서 장서개발을 담당하면서 해당 분야의 참고봉사 업무도 수행하고 있다. 즉 이들은 자료선정자(Selector)로서 해당 주제 분야에 관하여는 자기 책임하에 구입하거나 폐기할 대상자료를 선정하여 그 분야에 관한 양질의 장서 구성을 위한

일을 주로 하는데 대부분이 그 분야의 학위를 소지한 사서들이다.

○ 직원인사

신규로 직원을 채용할 경우는 언제나 그 사람이 근무할 부서 및 자리, 자격요건과 자격의 등급, 주요업무 내용 및 책임, 봉급액수 명시 또는 봉급액을 상담후에 결정할 수 있는지 여부, 근무예정 기간 및 근무시간, 근무조건 등 모든 필요한 사항을 구체적으로 인쇄물화하여 여러 사람이 오래도록 볼 수 있도록 광고한 후 인사위원회의 서류심사와 실질적인 몇 차례의 면접 등으로 결정한다고 한다.

또한 직원들의 이동 역시 본인이 원하지 않으면 계속 그 자리에 있을 수 있는 등 구체적 조건없이 시험을 치루어 임용되거나 정기 또는 부정기적으로 전보, 이동되는 우리들의 사정과는 많이 다르다는 것을 알았다.

또한 도서관장의 경우는 여기서는 총(학)장이 임기제로 임명 하는데 비해 그곳은 결원이 생길 때 희망자가 출마하여 자기의 소견을 수백명 대중 앞에서 발표후 질의 응답하고 일정기간 도서관 직원 등과의 면담절차를 거친 후 선거에 의해 결정한다고 한다. 나는 현재의 도서관장이 출마한 사실을 도서관장 출마 후보자들의 소견발표장에 가서야 처음 알게 되었다.

○ Approval plan

Approval plan이란 일종의 도서구입 방법으로 예를 들어 어느 회사가 각 출판사의 신간도서를 입수하여 실물과 출판목록의 해당란에 체크하여 일방적으로 도서관에 보내오는 제도이다. 그와 같은 일을 하는 회사는 각 출판사와의 긴밀한 유대로 신간도서는 물론이고 출판되기 이전 자료의 정보까지도 항상 파악하는 한편 주요 고객도서관에 관하여는 그 도서관의 특성이나 장서구성 내용까지도 파악하는 전문가들이 있다고 한다. 이러한 제도의 초창기에는 불필요한 자료까지 마구 보내와서 반송되는 사례가 많아 송료문제가 크게 대두 되었다는 데 근래에는 자기회사의 신용과 명예를 위해 소홀히 하지않고 그 도서관에 꼭 필요할 것으로 예상되는 자료만을 엄선하여 보내기 때문에 반송되는 사례가 별로 많지 않으며 일반적으로 보편화 되어 있다고 한다. 이러한 제도는 기본적인 자료를 대부분 다

갖추고 있는 도서관으로서는 신간구입의 좋은 방법으로 생각하고 구미 선진국의 많은 도서관들이 이 제도를 활용한다고 한다. UCLA에서도 단행본 구입비의 60% 이상을 이 제도에 의해 구입한다고 하는 데 어쨌든 우선 후불이고 또 내용을 본 후 구입여부를 판단할 수 있기 때문에 양질의 도서를 구입하는 좋은 방법으로도 생각된다.

○ SRLF

UC계열대학 도서관에는 2개의 지역별 도서관이 있는 데 캘리포니아주 북부 지역에는 UC Berkeley대학내에 Northern Regional Library Facilities(이하 NRLF)가 있고 남부 지역에는 UCLA에 Southern Regional Library Facilities(이하 SRLF)가 있다.

SRLF는 1977년의 UC계열대학 도서관 발전계획의 일환으로 설립된 것으로 1985년에 주정부의 재정지원으로 건축하여 1987년 8월에 개관하였다. SRLF는 UC계열대학중 남부지역에 있는 UC Irvine, UCLA, UC Riverside, UC San Diego, UC Santa Barbara의 5개 대학도서관 소장자료중 신관이 나온 구관, 귀중자료, 기록류, 마이크로자료 등 비교적 이용빈도가 적거나 특수한 보존시설이 필요한 자료들을 한 곳에 모아 공동으로 보존, 이용시킴으로써 각 대학도서관의 장소부족 문제를 해결하고 자료의 최신성을 유지한다.

SRLF는 약 350만 책의 수장능력이 있으며 1990년 6월 현재 약 160만 책을 소장하고 있다.

자료의 배열은 가령 어느 자료가 SRLF에 보내지면 어느 대학에서 보내왔건 상관없이 우선 그 자료의 형태에 따라 구분하고 2차적으로 그 자료의 크기에 따라 구분하여 순차적으로 배열한다. 이때 기존 대학의 청구기호 및 바코드는 무시하고 새로운 바코드를 부착하고 그 번호순으로 혼합 배열된다. 물론 열람방식은 폐가식이지만 대부분이 신청에 의한 Interlibrary Loan에 의해 이용되기 때문에 거의 불편이 없다. 또 UCLA를 중심으로 남부지역 5개대학 캠퍼스간에는 남가주대학 및 Caltech 등을 포함하여 Interlibrary Loan 등을 위한 셔틀버스가 먼 곳은 하루 1회, 가까운 곳은 하루에도 여러 차례씩 정기적으로 운행되고 있다. SRLF에는 연간

약 60여 만책이 증가되고 있으며 1989년도에는 약 8만여 건의 이용실적이 있다. 장차 우리나라에도 이와 유사한 기능을 가진 도서관의 출현이 예상된다.

○ 신문의 분담수집

UC 계열대학간에는 각 대학마다의 장서개발 담당자 9명과 그외의 UC대학본부, 도서관 위원회, UC대학 사서협회 및 스탠포드대학 등에서 각각 1명씩 합계 13명으로 구성된 “장소개발 위원회”가 있다. 이 위원회에서는 1988/89에 다음과 같은 4개의 pilot project를 추진하고 있다. 즉

- 1) The Science Translation Journals Project
- 2) The Pacific Trade Rim Journals Project
- 3) The East Asian Newspaper Backfiles Project
- 4) The Fax Project

의 4개 프로젝트이다.

1990. 9. 14에 US San Diego대학에서 개최된 가주대학 동아시아 사서연차회의 (Annual Meeting of the University of California East Asian Librarians)에 참석하였다. 이 회의는 UC계열 9개 대학만의 회의체이지만 장서개발위원회의 사업과 관련하여 스탠포드대학과 동 대학의 후버연구소에서도 참석하였다. 이번 회의에서 여러 가지 토의안건 중 나에게 관심이 있었던 것은 위 장소개발 위원회의 사업 중 하나인 동아시아 지역 발행신문의 분담수집에 관한 것(The CJK Newspaper Backfiles Pilot Project - Shared Purchase Program -)이었다. 즉 주요 골자는 중국, 일본, 한국에서 발행하는 신문 중 각 국별로 주요신문 1~2종을 선정하고 적어도 이 선정된 신문들을 UC계열대학 중 어느 특정대학에서 중점 수집하여 소급분까지 결호없이 모두 갖추기로 하고 나머지 대학에서는 그 신문은 구입하지 않고 이용은 서로가 불편없이 할 수 있도록 하자는 것이다. 또한 수집하는 대학에서는 그 신문에 대한 분담목록과 소장처 및 물리적 상태 등의 모든 상황을 다른 대학에서도 항상 알 수 있도록 한다는 것이다. 이들은 회의자료로서 9개 UC계열대학에서 구독중인 동아시아 발행신문 약 40여 종에 대하여 각 대학별 소장사항을 조사 하였다. 그리고 각국별 주요신

문을 선정하고 선정된 신문은 대학별 소장사항과 제반 여건을 참작하여 분담수집할 대학을 정하고 이를 문서로 협약(Written Agreements)하자는 것이다. UCLA에서는 일본의 Mainichi Shimbun을 마이크로필름으로의 구입을 담당키로 결정하였으며 이때 UCLA의 동아시아 도서관장 James Cheng씨는 KOREA(한국 및 북한) 신문에 관한 보고에서 동아일보, 조선일보, 한국일보 및 로동신문 등 남북한에서 발행되는 주요신문 대부분을 남가주대학에서 이미 마이크로필름으로 창간호부터 모두 갖추고 있다고 보고하였다. 자료의 분담 수집은 구입비용, 보관문제, 이용의 편리성, 이용자의 불만등 여러가지 복잡한 문제가 있는데도 이를 실현해 나가는 적극적 자세가 꼭 인상적이었다.

○ 재미한인 도서관인협회

미국에는 재미한인 도서관인협회(Korean American Librarian Association : 이하 KALA)라는 협의체가 있다. 전 미국에는 교포 2세를 포함하여 도서관계에서 근무하는 한국인 사서는 그 숫자를 정확히 알 수는 없으나 CEAL Directory 등을 참고하면 거의 백여 명에 이를 것으로 추정된다.

KALA 모임은 지역적으로 너무 넓어서 동시에 모이기가 사실상 어려운 실정이라 ALA나 CEAL 등 전국 규모의 관련회의가 열릴 때 그곳에 참가한 사람들끼리 모이거나 서부, 중부, 동부 등 지역단위로 모이고 있는것이 현실이다.

KALA는 이민사회에서 상호간의 친목도모는 물론이지만 세미나 개최, 자료교환, 또는 한글의 로마자 표기법에 관한 문제 등 실질적인 업무에 관한 공동 관심사를 진지하게 토의하는 등 보람있는 일을 많이하며 지역사회 발전에도 크게 기여하고 있다. 지난번 로스앤젤레스 지역에 있는 600여 개 이상의 한인 교회에서 대두되고 있는 현실적 문제로서 교회마다 도서관이 점증하여 자생되는 자료실의 효율적 관리에 관한 도움말을 몇 개 교회에서 KALA에 요청해와 지난 1990. 11. 17에는 동양선교교회에서 KALA 주최로 “교회도서관 설립, 운영에 관한 세미나”를 개최하였는데 관심있는 자들의 많은 호응을 얻기도 하였다.

현재 KALA회장은 남가주대학의 김정현(조이 킵)씨이고 총무는 UCLA

의 임춘희씨가 맡고 있다. KALA와 본국의 도서관 관계 여러 협의체와의 긴밀한 유대관계를 갖는다면 장래의 도서관 발전을 위해서도 서로가 유익할 것으로 생각된다.

○ 기록의 유지와 공람

물론 다른분들도 경험하고 미국이 아니더라도 누구나 공통적으로 느꼈으리라 짐작되는 일이지만 그들은 어떤 사실에 대한 기록을 반드시 남기고 또 그것을 공람하여 지식을 공유하고 이를 전수하고 있다. 일상적인 정규업무는 물론이지만 그외에 조금이라도 특이한 사항이 있거나 작으나마 어떤 회의가 있었다면 별로 대수롭지 않게 생각되는 사항까지도 아주 자세히 기록으로 남기고 있다. 간부회의 회의록을 비롯한 각종 회의의 회의록을 전 직원에게 공람하는 공개행정체제, 또는 어느 부서의 누가 어느날 휴가를 가게 되면 그동안 그 사람의 일은 누가 대신 할테니 그 사람과 연락하란다는지 하는 등 비록 그 당시에는 별로 가치없이 여겨졌던 일까지도 언젠가는 아주 값진 참고자료가 되는 경우는 허다할 것이다. 보편적으로 우리들은 이 방면에 소홀했다고 생각하며 매사에 기록유지의 습관을 갖을 필요성을 느끼면서 소관업무에 대한 철저한 책임의식과 빈틈없고 자율적인 공개행정체제가 인상적이었음을 다시 한번 느끼게 한다.

VI. 맺 음 말

이미 모두가 다 알고 있는 일이지만 구미 선진국과는 일반적으로 도서관에 대한 인식과 기대가 우리와는 현격한 차이가 있다. 같은 맥락에서 이용자 위주의 도서관 관리체제가 정착될 수 있었던 사회적 환경과 문화적 배경 또한 우리와는 너무 큰 차이가 있음을 다시한번 실감하였다.

그동안 우리보다 월등하게 많고 풍부한 자료에 부러운 마음과 함께 지루함도 없이 시간가는 줄 모르고 자료조사에 파묻혀 지냈던 소박한 생활이 적으나마 밀거름이 될 수 있고 또한 그동안 연수과정에서의 체험과 견문은 앞으로 여러 모로 도움이 되었으면 기대해 본다.

끝으로 UCLA 체재기간중 많은 조언과 도움을 준 URL과 동아시아 도

서관 직원 여러분들께 감사를 드리며 특히 동아시아 도서관장인 James Cheng씨와 임춘희 선생님 그리고 KOREA program의 김옥숙 박사님께 다시 한번 깊은 감사를 드리는 바이다.

Reference

1. UCLA Library Guide. Fall 1990.
2. Annual Report(1989/90) of the Richard C. Rudolph East Asian Library UCLA · December 1990.
3. Allocation of Materials Budget for 1990/91. Oct 15, 1990.
4. ORION : The UCLA Library Online Information System, February 1990.
5. University of California Library Statistics, July 1989. Library Affairs University of California Office of the President.
6. University of California Collection Development Committee Annual Report 1989/90.
7. UC SRLF Statement of Operating Principles. January 4, 1988.
8. ARL Statistics 1988/89. Association of Research Libraries 1990.
9. 1990 CEAL Annual Meeting AGENDA.
10. 酒井明夫, UCLA での 研修を 終えて.
KULIC. No. 23. 1989. 11. p.26~28.