

□ 建議書

일자 : 2004. 3. 12.

수신 : 교육인적자원부 장관

참조 : 기획관리실(혁신담당관)

제목 : 사서직 직급조정 및 증원요구(안)

사서직 직급조정 및 증원 요구(안)

사서직 직급조정 및 증원 요구 개요

- 지식정보화 사회의 국가경쟁력 강화를 위해 대학도서관은 교육·학술연구 및 지식공유·활용의 핵심 센터로서 역할수행의 필요성이 증대
- 대학도서관은 수요자 중심의 정보서비스 개발 및 제공, 편리한 정보이용 환경제공, 소장매체의 디지털화 등 다양한 업무추진
- 사서직은 타 직렬에 비하여 상위직 점유율이 상대적으로 낮아 직원들의 사기저하를 초래하고, 효율적인 도서관 운영의 장애요인으로 작용
- 대학도서관의 기능을 확대·강화하고 평생학습 및 지식정보 지원기능을 강화하기 위해서는 사서직 직급상향조정 및 증원이 절실히 요구됨

1. 추진 배경

1.1 대학도서관의 역할 증대

- 매체의 다양화로 인한 정보접근과 이용방식의 변화
- 수요자 중심 교육환경의 패러다임 변화에 따른 도서관의 역할 변화
- 이용자 정보요구의 다양화, 전문화, 맞춤화

1.2 정보서비스환경 변화에 따른 사서직 증원

- 장서량증가와 다양한 이용자의 요구에 대응할 직원의 절대적 부족
- 대학간 균형발전을 위하여 규모에 따라 사서사무관 배정
- 획일적인 정원동결에 따른 비사서직(일용직, 공익요원 등) 증원 증가로 인한 서비스 질 저하

1.3 효율적인 도서관운영을 위한 직급조정

- 지역간 균형발전을 위한 주요 거점대학 사서서기관으로 직급상향조정
- 만성적 인사적체 해소를 위한 하위직의 직급상향조정

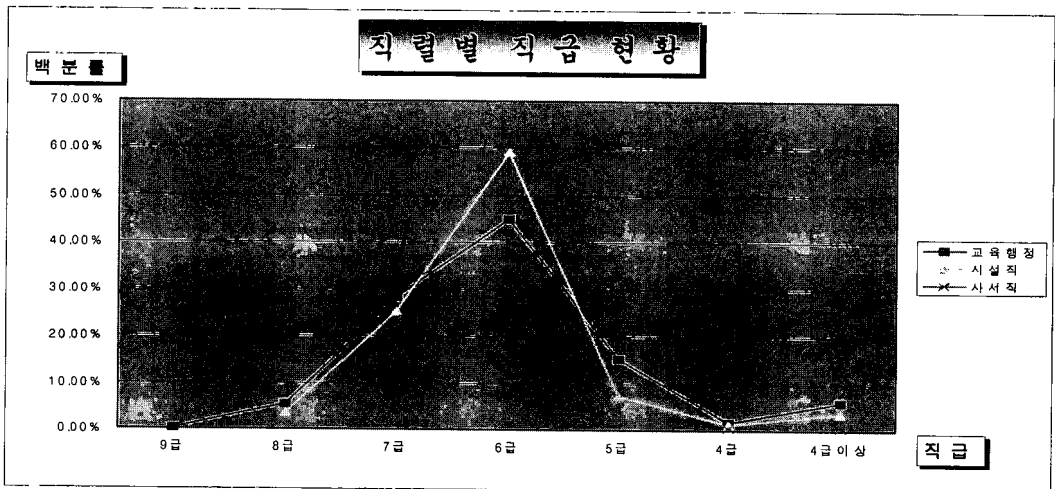
2. 사서직 현황과 문제점

2.1 직렬별 직급 현황

(단위 : 명)

직렬 \ 직급	9급		8급		7급		6급		5급		4급(복수)		4급이상	
	인원	비율	인원	비율	인원	비율	인원	비율	인원	비율	인원	비율	인원	비율
교육행정	5	0.24%	109	5.37%	576	28.40%	907	45.00%	312	15.30%	32	1.60%	119	5.90%
시설			16	3.53%	114	25.20%	268	59.20%	33	7.30%	5	1.10%	16	3.53%
사서	13	2.20%	143	25.00%	187	33.01%	191	34.00%	30	5.26%	3	0.52%	3	0.52%

※ 사서직과 교육행정직은 동일직군임에도 불구하고 5급이상 상위직 점유율에서 현격한 차이와 7급이하 하위직에서도 교육행정직은 물론 시설직에게도 현저히 낮음.



2.2 주요 거점대학 도서관 직원현황

대학명	구분	총인원	사서직		비사서직		비고
			인원수	비율	인원수	비율	
강원대학교		51	21	41.17%	30	58.83%	
경북대학교		78	31	39.74%	47	62.26%	
경상대학교		57	22	38.59%	35	61.41%	
부산대학교		63	34	53.96%	29	46.04%	
서울대학교		171	77	45.02%	94	54.98%	
전남대학교		53	27	50.94%	26	49.06%	
전북대학교		53	26	49.06%	27	50.94%	
제주대학교		49	16	32.65%	33	67.35%	
충남대학교		49	30	61.22%	19	38.78%	
충북대학교		43	20	46.51%	23	53.49%	
합계		667	304	45.57%	363	54.43%	

※ 획일적인 정원동결로 인한 사서직 부족문제를 비사서직(일용직, 공익요원 등)으로 충원함에 따른 정보서비스 질의 저하로 이용자의 불만요인이 되고 있음.

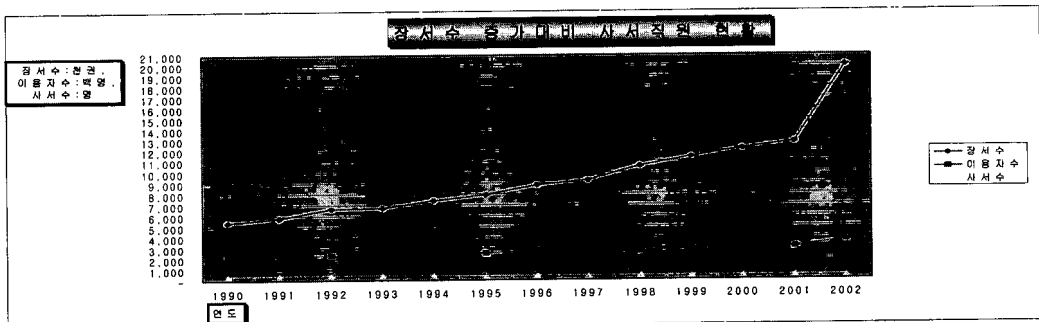
2.3 장서수 증가 대비 사서직원 현황

(단위: 장서수-만권, 이용자수-천명, 사서수-명)

구분 \ 연도	1990	1991	1992	1993	1994	1995	1996	1997	1998	1999	2000	2001	2002
장서수	538	579	666	671	738	794	876	927	1,058	1,145	1,225	1,281	2,002
이용자수	231	231	235	235	247	255	270	260	264	285	301	307	368
사서수	413	437	445	439	432	428	426	420	400	388	379	389	417

※ 18개교(강릉대, 강원대, 경북대, 경상대, 공주대, 군산대, 목포대, 부산대, 부경대, 서울대, 순천대, 안동대, 전남대, 전북대, 제주대, 창원대, 충남대, 충북대) 합산 통계 자료임.

※ 장서수와 이용자수는 계속 증가하고 있는 반면 사서직 증가수는 1990년에 비하여 감소하고 있는 실정임.



2.4 국내·외 사서직원배치기준에 따른 적정사서수

(단위 : 명)

기준 대학(현원)	국내기준		외국기준			
	도서관및 독서진흥법	한국 도서관협회	미국	영국	일본	대만
경북대학교 (31)	118	152	233	78	152	175
충남대학교 (30)	78	99	152	106	115	153

※ 산출기준(2002. 12. 31.)

- 경북대학교 : 학생수 - 24,918명, 장서수 - 1,815,891권

- 충남대학교 : 학생수 - 22,349명, 장서수 - 1,072,000권

※ 현재의 사서직 정원은 최소기준의 1/2, 최대기준의 1/8 수준에 불과함.

2.5 국내·외 주요대학 사서1인당 봉사대상자수

(단위 : 명)

대학명	구분	학생수	교수수	사서수	사서1인당 봉사대상자수
Harvard Univ		29,249	1,937	1,077	28
Univ of Michigan		34,271	3,131	459	81
UCLA		34,694	1,892	427	86
Minnesota		28,887	1,461	314	97
Wisconsin		34,687	1,939	363	101
동경대학교		26,464	2,761	248	118
서울대학교		31,181	1,886	103	321
부산대학교		23,231	789	50	480
경북대학교		24,504	802	48	527

※ 위에서 보는 바와 같이 하버드대학교는 사서1인당 28명을 담당하고 있으나 경북대학교의 경우는 527명을 담당하고 있음.

3. 건의사항

3.1 주요 거점대학 사서서기관 및 사서사무관 배정

배정법적근거

국립학교설치령(2003. 2. 24. 대통령령 제17911호)의 제9조 제4항, 제11조 제1항, 제12조 제1항

3.1.1 사서서기관으로 직급상향 조정

국립학교설치령 제9조 제4항에 의거 모든 대학에 사서서기관과 사서사무관을 배치하도록 하고 있으나 지역간 균형발전과 효율적인 관리체제 확립을 위하여 아래와 같이 우선적으로 주요거점대학만이라도 사서서기관 직급상향 조정이 절실히 요구됨.

(단위 : 명)

내용 \ 대학	경북대	부산대	서울대	전남대	전북대	충남대	합 계
현 원	1	1	3				5
증원요구				1	1	1	3
합 계	1	1	3	1	1	1	8

3.1.2 사서사무관 증원

- 국립학교설치령 제11조 제1항 및 제12조 제1항에 의거 금오공과대학교, 목포해양대학교, 한국체육대학교 및 산업대학교에 사서사무관을 배정하도록 하였으나 아직 배치되지 않은 실정임
- 만성적 하위직 인사적체 해소와 지역간 균형발전을 위하여 현재 사서사무관이 배정된 대학의 규모와 유사한 서울산업대, 충북대, 한국방송대, 한밭대 등을 비롯하여 교육인적자원부에 각 대학도서관을 총괄·조정할 수 있는 사서사무관 등 총 5명의 우선적 증원이 절실히 요구됨

(단위 : 명)

기관명 \ 인원(직급)	교육인적 자원부	충북 대학교	서울산업 대학교	한밭 대학교	한국방송 통신대학교	합 계
현 원	0	1	0	0	0	1
요 구 안	1	1	1	1	1	5
합 계	1	2	1	1	1	6

3.2 사서직 하위직급 정원상향 조정

- 현재 국립대학의 도서관에 근무하고 있는 하위직 사서들은 만성적인 인사적체로 인한 사기저하로 타 기관 전직 등 많은 문제점이 야기되고 있음
- 사서직 총 정원 중 7급이하 직원이 60%이상을 차지함에 따라 사서직의 만성적인 인사적체의 요인이 되고 있는바, 이를 해소함은 물론 사기진작을 위해 7급이하의 사서직 정원을 상향 재조정하는 것이 바람직함

3.3 사서직원 증원

- 국내·외 사서배치기준에 근거한 산출사례를 보면 현재의 사서직 정원은 최소기준의 1/2, 최대기준의 1/8 수준에 불과함
- 소장장서의 증가 및 이용자요구의 다양화 추세에도 불구하고 획일적 정원동결로 인해 도서관은 점차 비사서직(일용직, 공익요원 등)에 업무를 의존하는 경향이 심화되어 정보서비스의 질적 저하
- 대학도서관에서 비사서직(일용직, 공익요원 등) 직원이 분담하고 있는 업무를 점차 사서직으로 충원하는 것이 절실히 요구됨

< 부록 : 1 > 도서관 업무의 변화 양상

업 무	과 거	현 재	향 후
수서업무	<ul style="list-style-type: none"> ◎자료수집과 장서구성 위주 ◎예산배정(도서>학술지) ◎독자적인 자료수집 ◎연간 장서 등록량(소규모) 	<ul style="list-style-type: none"> ◎장서개발 및 관리기능의 강화 ◎예산배정(도서 < 학술지) ◎분담수집 또는 협동수서로 확대·발전 ◎연간 장서 등록량 증가 ◎기증자료 등록량 증가 ◎전자매체자료 구입의 증가 	<ul style="list-style-type: none"> ◎다양한 매체에 대한 주제 전문화된 자료개발업무 ◎연간 장서 등록량의 지속적인 증가 ◎비도서자료 구입의 지속적인 증가
자료교환	<ul style="list-style-type: none"> ◎한정된 예산으로 다양한 도서관자료를 확보하기 위한 방안으로 활용 	<ul style="list-style-type: none"> ◎각 대학에 맞는 다양한 방법으로 국내외 각 기관과 자료 교환 	<ul style="list-style-type: none"> ◎인력의 충원되면 교환기관 확대(외국기관 포함) ◎방문, 협의를 통한 적극적 교환 방안 모색
정보원확충	<ul style="list-style-type: none"> ◎개인이나 단체로부터 회귀, 절판자료 등을 확충하기 위한 기증활동 전개 	<ul style="list-style-type: none"> ◎이용자의 다양한 이용요구에 부응하기 위하여 개인·단체 등이 소유한 회귀, 절판자료수집을 위한 기증활동 추진 ◎지역사회 연구를 위한 지역, 향토자료수집의 필요성을 인식하고 구체적인 계획 수립 	<ul style="list-style-type: none"> ◎질 높은 서비스를 위하여개인, 단체소장의 회귀, 절판, 귀중자료 등을 서면, 방문, 면담 등을 통하여 수집 ◎지역, 향토자료는 대부분 비매품이며 고유한 정보원이므로 방문, 협의 등 적극적인 수집활동 필요

업 무	과 거	현 재	향 후
자료정리 (DB구축 업무)	<ul style="list-style-type: none"> ◎수작업에 의한 목록 카드작성 ◎카드목록화 ◎독자적인 목록시스템 구축 ◎서지 DB 구축 	<ul style="list-style-type: none"> ◎서지DB나 OCLC 등의 서지 유틸리티를 통한 목록정보의 다운로드 ◎목록의 데이터베이스화 (OPAC) ◎분담목록시스템 지향 ◎서지 DB 구축 ◎정기간행물 기사색인 DB구축 ◎학위논문 원문DB 구축 ◎교수연구업적논문 DB구축 ◎VOD/AOD 구축 	<ul style="list-style-type: none"> ◎다양한 메타데이터 DB 구축 ◎교내간행물 원문DB 구축 ◎세미나자료 DB구축
열람봉사 업무	<ul style="list-style-type: none"> ◎수작업 대출반납 시스템 ◎폐가계 위주의 수동적 봉사 ◎카드목록, 장서목록, 색인 초록지를 이용한 서지정보의 제한적 검색 ◎보존중심의 소극적 봉사 ◎질의응답 중심의 참고봉사 업무 ◎엄격한 개관시간 준수 	<ul style="list-style-type: none"> ◎개가계 중심의 능동적인 봉사 ◎OPAC, CD-ROM, 인터넷을 이용한 서지 및 전문정보의 검색, 저장, 출력 ◎이용자중심의 적극적인 참고/정보봉사 <ul style="list-style-type: none"> - 전문화된 참고봉사업무 - 온라인 참고봉사 실시 ◎최신정보주지봉사 ◎지정도서제 운영 ◎대출/반납 및 장서관리 업무의 증가 ◎통합검색시스템 개발 ◎개관시간의 연장 	<ul style="list-style-type: none"> ◎강의지원시스템 개발 ◎대학원 수확자를 위한 자료조사 및 논문작성 지원 ◎연구자를 위한 전문적인 정보검색 대행 서비스 지원
상호대차 업무	<ul style="list-style-type: none"> ◎우편방식에 의한 도서위주의 상호대차 ◎소극적인 상호대차 	<ul style="list-style-type: none"> ◎도서관협력기관을 통한 상호 대차업무증대 (KERIS, KISTI, NDSL, 국회도서관...) ◎BL, OCLC를 통한 해외상호 대차업무 증대 ◎원문소장처 안내 및 검색 이용지도 ◎우편, 팩스, 전자우편을 통한 신속한 상호대차와 원문제공(ILL/DDS) 	<ul style="list-style-type: none"> ◎도서관 협력기관의 증대로 상호대차업무의 지속적인 증대 ◎해외상호대차 업무의 증가 ◎원문소장처 안내 및 검색이용 지도의 증가

업 무	과 거	현 재	향 후
정보검색 서비스	<ul style="list-style-type: none"> ◎이용자 질의 응답의 소극적인 서비스 	<ul style="list-style-type: none"> ◎온라인 정보검색서비스 강화 ◎문헌 및 데이터베이스의 검색 대행 ◎미소장 원문자료의 입수 및 제공 ◎웹정보의 검색, 분석, 가공, 제공봉사 	<ul style="list-style-type: none"> ◎온라인 정보검색서비스 증가 ◎웹정보의 검색, 분석, 가공제공 봉사
정보화 업무	<ul style="list-style-type: none"> ◎PC관리 ◎서버관리 ◎홈페이지 유지 관리 	<ul style="list-style-type: none"> ◎PC 증가로 인한 관리업무 증대 ◎서버 증가로 인한 관리업무 증대 ◎홈페이지 유지 관리업무 증대 ◎LAN/인터넷 환경 구축 ◎DB(OPAC, CD-ROM, 온라인) 구축, 유지 ◎메일통보, 온라인 참고봉사, 원문복사, 홈페이지서비스개선 ◎다양한 통합검색시스템 구축 	<ul style="list-style-type: none"> ◎무선네트워크 구축 ◎Mobile Library 구축
이용자 교육	<ul style="list-style-type: none"> ◎소규모 이용자를 대상으로 도서관 이용안내책자, 팸플릿 배포 	<ul style="list-style-type: none"> ◎기초교육 ◎전문교육(전자저널, 학술 DB) ◎맞춤식교육(수시, 방문) 실시 ◎도서관이용안내제작 및 배포 ◎주제별 전자저널 홍보 ◎광범위한 이용자를 대상으로 한 컴퓨터를 통한 이용교육 	<ul style="list-style-type: none"> ◎이용자교육 횟수 증대 ◎이용자별/주제별 세분화된 교육실시 ◎온라인 네트워크를 통한 원격 교육실시
직원교육	<ul style="list-style-type: none"> ◎비정기 소규모 세미나 실시 ◎공무원 교육 이수 	<ul style="list-style-type: none"> ◎도서관 전체 세미나 실시 ◎연구과제 수행 및 자료집발간 ◎공무원 교육 이수 ◎해외도서관 견학 ◎장기간의 해외연수 	<ul style="list-style-type: none"> ◎세미나 및 연구과제 지속적인 수행 ◎자료집 발간 ◎해외도서관 견학의 증대 ◎장기간의 해외연수의 증대
보 존	<ul style="list-style-type: none"> ◎실물보존(수선, 재제본)과 마이크로화 	<ul style="list-style-type: none"> ◎실물보존과 매체변환(마이크로화, 디지털화) 	<ul style="list-style-type: none"> ◎자료보존의 전자화(마이크로화, 디지털화)

업 무	과 거	현 재	향 후
업무개발	◎직무순환을 통한 업무 수행	◎주제전문가, 정보검색자, 정보상담자, 정보중개자, 정보기술자로서의 역할 변화	◎주제전문가, 정보검색자, 정보상담자, 정보중개자, 정보기술자로서의 역할 증대
장 서	◎소장자료	◎학내정보자료 + 외부 정보자원으로 확대	◎학내정보자료 + 외부 정보자원으로 확대
시 설	◎단일건물 ◎관리중심의 공간 구성 ◎직원중심의 시설 및 비품배치 ◎독서실 기능 포함	◎다기능 복합건물 -일반열람실, 개인독서실, 복사시설, 시청각자료실, 휴게실, 인터넷정보검색실 등 기능의 강화 ◎지역주민의 독서활동 여가 생활에 기여 ◎이용자중심의 공간 배치 ◎정보기술과 자동화시스템을 위한 배치 방식 ◎독서실 기능을 탈피한 자료실의 활성화	◎다기능 복합건물 ◎이용자중심의 공간 배치 ◎정보기술과 자동화시스템을 위한 배치 방식 ◎학습공간, 연구공간, 편의시설 제공

< 부록 : 2 > 대학도서관 사서직원 배치 기준

1. 도서관및독서진흥법시행령의 배치기준에 의한 적정 사서직원 수

도서관및독서진흥법 관련내용

현행 도서관및독서진흥법에는 대학도서관과 관련한 배치기준을 따로 정하고 있지 않고 있으나, 동법 시행령 부칙 제2조 2항에 “도서관법시행령(이하 “중전의 도서관법시행령”이라 한다)의 별표 2 중 대학도서관과 학교도서관에 관한 사항은 다른 대통령령에서 이에 관하여 정할 때까지 그 효력을 갖는다.”고 규정하고 있으므로, 도서관법시행령상의 대학도서관 배치기준은 아직 유효하다.

도서관법시행령 별표2중 대학도서관 관련 내용

당해 대학의 학생 수가 1천 인이하인 경우에는 사서직원 4인을 두되, 그 학생 수가 1천인 이상인 경우에는 그 초과하는 학생수 1천인마다 사서직원 1인을 더두며 장서가 2만권 이상인 경우에는 그 초과하는 2만권마다 사서직원 1인을 더 둔다.

2. 한국도서관협회 도서관기준작성특별위원회의 대학도서관 기준

구분	정원		산출 기준	비 고
	직종	인원		
기본인력	사서직	6	- 학생 : 1,000인 - 장서 : 50,000권	학생수는 학부와 대학원의 학생 편제정원의 합을 기준
	비사서직	4		사무직원(또는 일반행정직원),기능직원(사무보조·건물 및 시설관리인력 등)을 포함
증원	사서직	1	- 학생 : 1,000인을 초과하는 1,000인당 - 장서 : 50,000권을 초과하는 15,000종당	학생수는 학부와 대학원의 학생 편제정원의 합을 기준
	비사서직	1		사무직원(또는 일반행정직원), 기능직원(사무보조·건물 및 시설관리인력 등), 정보기술 전문가를 포함

3. 주요 외국대학 사서직원 배치기준

각국의 기준명		산출기준의 내용
미국	대학도서관기준	학생 500명당 1명(정규학생수 10,000명까지) 그리고 나머지 학생수에 1명+학생 1,000명당 1명(정규 학생수 10,000명 초과시)그리고 나머지 학생수에 1명+장서 1만권당 그리고 나머지 장서수에 1명+연차증가 5,000권당 그리고 나머지 증가량에 1명)

각국의 기준명		산출기준의 내용
영국	대학도서관기준 (도서관직원)	정규학생수 2,500명 이상 : 학생 330명당 1명 정규학생수 2,500명 이하 : 학생 200명당 1명
일본	국립대학도서관개선요향해설	학생 1,000명과 장서 5만권에 직원 10명+증가학생수 1,000명당 2명+증가장서량 2만권당 1명+연차증가량 5천권당 1명
	공립대학도서관개선요향	정리직원 : 학생수 1,000명과 장서수 50,000권에 10명+학생 1,000명당 2명+장서수 20,000권당 1명+연간정리책수 5,000권당 1명
대만	대학도서관기준	최소한 4명+학생 150명당 1명