



다양한 멀티미디어 세상, 쉽고 빠른 발표자료 제작 Tip

박은미
서울대 교수학습개발센터
학습지원부 연구원


서울대학교 교수학습개발센터에서는 다양한 디지털 매체가 보편화된 환경에서, 가르치고 배우는 과정에도 디지털 미디어를 활용할 수 있도록 「멀티미디어를 활용한 수업자료 제작 워크숍」을 2001년부터 운영하고 있다. 「가르침과 배움 19호」(2009년 봄) 학습전략 편에서 동영상 활용 Tip을 소개한 데 이어 이번 호에서는 발표자료 제작 Tip에 관해 설명하고자 한다.

「멀티미디어를 활용한 수업자료 제작 워크숍」에는 연세 지긋하신 명예교수님부터 갓 입학한 새내기까지 다양한 연령층이 참여하고 있다. 그러나 그들의 요구사항은 다르지 않다. 수업시간이나 학회 발표에 사용할 발표 자료를 쉽고 빠르게 제작하는 방법을 알고 싶다는 것이다. 발표 자료를 제작하는 소프트웨어에는 마이크로소프트의 파워포인트, 애플의 키노트, 훈민정음 오피스 등이 있지만, 현재 우리나라에서는 마이크로소프트의 파워포인트가 가장 많이 사용되고 있어 이 프로그램 사용법(2007버전)을 중심으로 소개하고자 한다.

1. 시작이 반이다: 슬라이드 디자인 설정 노하우 3가지

발표 자료를 만드는 과정의 첫 시작은 슬라이드 디자인을 설정하는 일이다. 편지를 쓰기 위해 예쁜 편지지를 고르는 것처럼 슬라이드의 기본 디자인을 잘 설정하게 되면 별다른 설정 없이도 발표 자료를 빠르고 깔끔하게 만들 수 있다.

1) 디자인 테마 선택

: [디자인] 탭의 [테마] 그룹에서 [자세히]()를 클릭한다.

파워포인트 2007버전은 여러 개의 디자인 테마를 제공하고 있다. 디자인 테마는

배경, 표, 차트, 글꼴 스타일이 종합적으로 지정되어 있는 세트를 말한다. 메뉴 중 세 번째 디자인을 클릭하면 기본으로 제공되는 다양한 디자인 테마 목록이 뜬다. 이 중에서 원하는 스타일을 선택하면, 선택한 테마의 슬라이드 배경, 표 스타일, 차트 스타일, 글꼴 스타일로 변경된다.



2) 디자인 테마의 색상 변경

: [디자인] 탭의 [테마] 그룹에서 [색]을 클릭한다.

기본적으로 제공되는 테마가 몇 가지 안 된다고 생각하신 분들이 있을 것이다. 파워포인트 2007 버전은 기본 테마의 색깔과 글꼴을 변경할 수 있도록 하고 있다. 예를 들어 20가지 테마, 20가지 색상, 20가지 글꼴이라면 총 8,000가지의 디자인이 생성될 수 있는 것이다. 색상의 여러 조합 중 미리 보기를 통해 마음에 드는 한 가지를 선택하면 된다.



3) 디자인 테마의 글꼴 변경

: [디자인] 탭의 [테마] 그룹의 [글꼴]을 클릭한다.

글꼴은 기본적으로 제목용과 본문용으로 두 가지 이상으로 지정되어 있으며, 미리 보기를 통해 선택하면 된다. 단 너무 가독성이 낮은 글꼴은 피하는 것이 좋으며, 제목은 가급적 고딕체 계열로 작성하는 것이 좋다.



2. 텍스트가 나머지 반이다: 텍스트 설정 노하우 3가지

발표자료 제작의 첫 단계인 슬라이드 디자인을 마무리 한 후, 다음 단계는 발표 내용을 담은 텍스트를 설정하는 것이다. 사실 이 두 과정만 익숙해진다면 기본적인 발표 자료는 20분 내외로 제작이 가능하다(슬라이드 10장 기준).

디자인 테마에서 글씨체를 설정하였으므로, 추가적인 텍스트 설정을 하지 않아도 발표자료 제작은 가능하다. 그러나 기본적으로 제공되는 글꼴이 마음에 들지 않거나, 크기나 색깔 조정이 필요할 경우에 2차적으로 글씨체 수정이 가능하다. 그리고 공식적인 발표에 적합한 글씨체에 대한 가이드라인을 알면 선택 시간이 줄어들 수 있다.

1) 텍스트 글씨체 선택 : 고딕체 계열

수업발표나 학회 발표 등 공식적인 발표에는 청중들의 눈에 쉽게 띄고, 이해하기 쉬운 글씨체를 선택하는 것이 좋다. 한글 글씨체로는 고딕체 계열이 무난하다. 중고딕체, 견고딕, 돋움체, 헤드라인체, 으뜸체, HY견명조체 등이 있다. 영어 글씨체로는 Arial,

Times New Roman, Tahoma 등을 추천하고 싶다. 그리고 발표자료 내에 글씨체는 2~3가지 정도가 적당하다.

HY건명조체	서울대학교 역사
HY건고딕체	서울대학교 역사
Times New Roman	History of Seoul National University
Arial	History of Seoul National University
Arial Narrow	History of Seoul National University

2) 텍스트 크기 설정: 24포인트

텍스트 크기를 설정할 때 의외로 실수하는 분들이 많은 것 같다. 발표 장소의 크기와 청중들의 규모에 따라 달라질 수 있지만, 강연장 제일 뒷줄에 앉은 사람이 쉽게 읽을 수 있는 정도로 크기를 조정해야 한다. 보통 24포인트 이상이면 무난하며, 최소 한글은 20포인트, 영어는 18포인트 이상으로 하는 것이 안전하다. 그리고 팁을 한 가지 더 소개하자면, 발표자료 아래 부분(5분의 1정도)은 비워 두는 것이 좋다. 앞 사람의 머리 때문에 제일 아래 부분은 잘 안 보이는 경우가 있기 때문이다.

3) 글씨체 색깔 설정: 의미 있는 색깔

모든 색에는 의미가 있다. 색을 고려할 때 가장 중요한 것은 발표주제와의 연관성이다. 특별히 관련이 없는 경우도 있지만, 환경이면 초록색, 우주나 미래라면 파랑색 등 관련성이 있는 경우도 많이 있다. 그 다음으로 중요한 것은 배경과의 조화이며, 배경과 명도차가 큰 색깔을 선정하면 가독성이 높아진다. 예를 들어 검정이랑 파랑 등 진한 배경색이면 흰 색이나 노랑색 등 밝은 글씨를 선택하는 것이 좋고, 흰색이나 파스텔 톤 배경이면 진한 검정이나 회색, 파랑색 등의 글씨 색깔이 무난하다. 여기서 팁 한가지. 메인 칼라 2가지 정도로 구성된 배경을 선택한 후 글씨는 무채색(흰색, 회색, 검정색)을 활용하면 보다 세련된 디자인을 만들 수 있다.

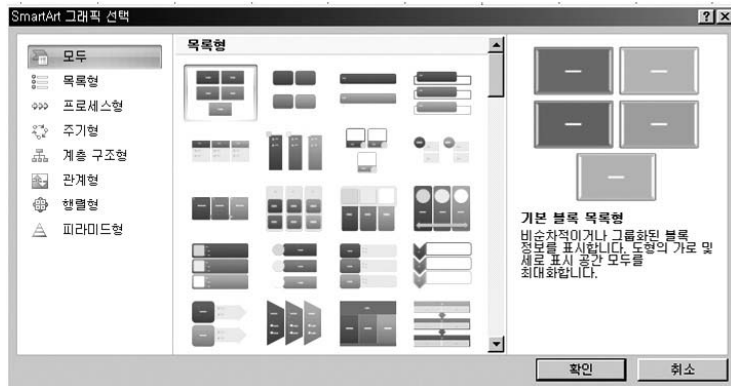
3. 도형이 추가되면 금상첨화다: 스마트아트 활용 3단계

배경과 텍스트 설정이 완료되면 기본적인 발표 자료는 만들 수 있다. 그러나 백가지 말보다 한번 보는 것이 낫듯이 여러 줄의 텍스트보다 하나의 이미지가 더 효과적인 경우가 많다. 학교에서 사용하는 발표 자료의 경우 이미지와 도형(다이아그램, 워크플로우 등)이 대부분이며, 이미지의 경우 삽입만 하면 되기 때문에 이번에는 도형을 쉽고 빠르게 만드는 방법에 대해 소개하고자 한다.

1) 도형의 유형 선택

: [삽입] 탭의 [스마트아트] 선택한 후, 원하는 유형을 선택한다.

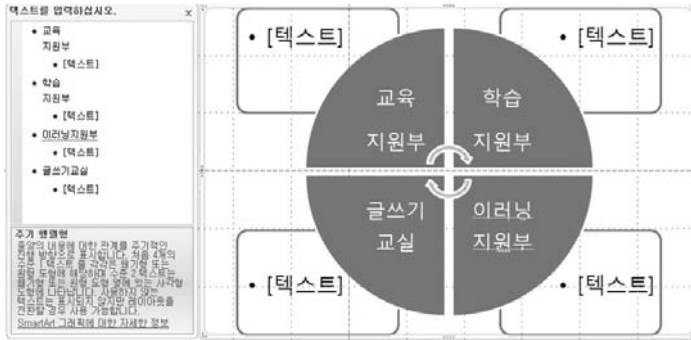
먼저 발표내용을 구조화하여 정리한 후, 적당한 도형의 유형을 선택하면 된다. 스마트아트에는 목록형, 프로세스형, 주기형, 계층 구조형, 관계형, 행렬형, 피라미드형의 다양한 도형 서식을 제공하고 있다.



2) 텍스트 입력

: 선택한 도형이 나오면, 텍스트라고 표시된 영역에 원하는 내용을 입력한다.

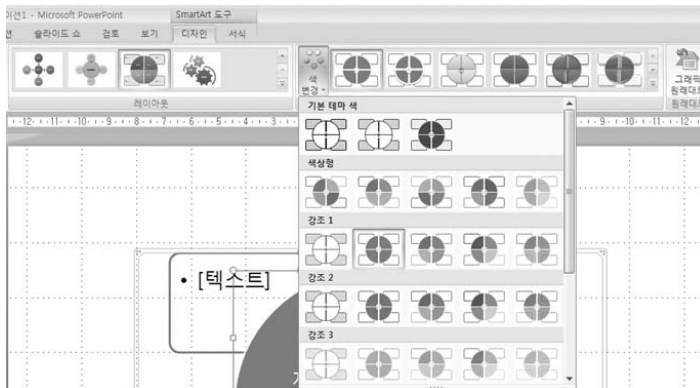
만약 도형을 하나 추가하고 싶다면, 텍스트 상자에서 내용을 추가하면 자동적으로 도형이 생긴다. 반대로 삭제하고 싶으면 내용을 지우면 된다.



3) 도형의 색깔과 디자인 변경

: [SmartArt 도구]의 [디자인]이나 [서식]을 선택한 후 세부 사항을 변경한다.

기본적으로 제공되는 도형의 색깔과 디자인이 마음에 들지 않는다면, [SmartArt 도구]의 [디자인]이나 [서식]을 선택한 후, 도형의 색깔이나 스타일을 변경할 수 있다. 또한 텍스트의 색깔이나 크기 등도 조절이 가능하다. 그러나 시간이 없거나 초보자인 경우는 기본으로 제공하는 스타일을 사용해도 무방하다. 파워포인트에서 배경색을 고려하여 도형 서식을 추천해 준 것이기 때문이다.



지금까지 파워포인트 2007 버전을 사용하여 발표 자료를 쉽고 빠르게 만들 수 있는

팁 3가지를 소개하였다. 여기에 약간의 실습만 더한다면 여러분도 쉽게 멀티미디어를 활용한 발표자료를 만들 수 있을 것이다. 교수학습개발센터 학습지원부에서 정기적으로 운영하는 파워포인트(기초), 파워포인트(중급), 포토샵, 무비메이커 강연이 있으니 관심 있는 분은 매달 초에 교수학습개발센터 홈페이지(<http://ctl.snu.ac.kr>)에서 신청하면 된다.

[2009학년도 2학기] 멀티미디어를 활용한 수업자료제작 워크숍

[장 소] 교수학습개발센터(61동) 316호 컴퓨터 실습실

[대 상] 서울대 구성원(교수, 직원, 대학원생, 학부생)

[문 의] 교수학습개발센터 학습지원부(880-1327, parksu01@snu.ac.kr)

일 시		강연명	
21회	12월 14일(월)	13:30~15:30	프레젠테이션을 위한 파워포인트 2007 (기초)
		15:30~17:30	프레젠테이션을 위한 파워포인트 2007 (중급)
	12월 15일(화)	14:00~17:00	이미지 편집을 위한 포토샵
	12월 16일(수)	14:00~17:00	무비메이커를 활용한 동영상 편집
22회	1월 11일(월)	14:00~17:00	이미지 편집을 위한 포토샵
	1월 12일(화)	13:30~15:30	프레젠테이션을 위한 파워포인트 2007 (기초)
		15:30~17:30	프레젠테이션을 위한 파워포인트 2007 (중급)
	1월 13일(수), 14일(목)	13:30~17:30	프리미어를 활용한 동영상 편집
	2월 25일(목)	14:00~18:00	교수님을 위한 파워포인트 2007 따라잡기