

대학 봉사학습 사례 연구

- -순천향대학교를 중심으로-

2009. 06. 18. (목) | 조성희(순천향대)

1. 시작하는 글.

급속한 산업화과정에서 가치규범의 상실, 사회공동체 해체의 위기에 직면하여 봉사활동은 우리 사회의 문제를 해결하고 공동체의식을 고양함으로써 봉사자의 자기실현 및 사회의 공익 증진에 기여할 수 있다.

대학의 본질적인 기능으로 교육, 연구, 봉사가 자주 언급되는 점을 고려할 경우 대학에서 봉사활동에 관심을 가지는 것은 당연한 일이라고 할 수 있다. 봉사활동은 치열한 경쟁시대에서 고결한 인성과 예절을 지키며, 공동체의 시민에게 요구되는 사회적 협력과 이타적 헌신을 다하는 덕성을 함양할 수 있으며, 특히 입시 위주의 교육제도가 가지는 한계를 넘어 지.덕.체를 겸비한 전인교육의 장으로 역할을 다할 수 있다.

과거 대학 봉사활동은 야학이나 근로봉사, 의료봉사 등 단편적인 활동에 국한된 경우가 많았으나 '사회봉사'를 정식 교과목으로 채택.운영하는 대학들이 많아지고 있다. 1979년 2학기 강남대학교 사회복지대학에서 우리나라 대학에서 처음으로 사회봉사를 정식 교과목으로 개설.운영하였으며(김성이 외 5인, 2000), 1990년대부터 본격화되기 시작하였다. 한양대학교가 국내 대학 최초로 교양필수과목으로 '사회봉사'를 채택하였고, 동덕여자대학교에서는 교양필수로 채택하였고, 아주대학교 의대에서는 병원봉사실습을 도입하였으며, 한동대학교와 한남대학교가 교과목으로 도입하였고, 건국대학교에서는 '사회봉사은행'을 신설하는 등 사회봉사에 대한 대학들의 관심은 확대되어 나타났으며, 대학 총장.관계 교수들이 중심이 되어 "한국대학사회봉사협의회"¹⁾를 1996년 9월 창립하였다(한국대학사회봉사협의회, 2001).²⁾

그러나 우리나라 대학 봉사활동이 선진국과 같이 폭넓게 정착되지 못한 이유에는 몇 가지가 있다. 첫째, 많은 대학생들이 사회봉사활동에 관심을 가지고 있으나 실제 참여가 낮고 지속성이 부족하다. 둘째, 사회봉사에 대한 교육과 지원의 부족으로 봉사 참여학생들의 책임성과 전문성이 부족하다. 셋째, 아직도 많은 대학에서는 사회봉사를 담당하는 기구와 직원이 없어 체계적이고 전문적인 관리가 제대로 행해지지 못하고 있다. 넷째, 대학 봉사활동이 이루어지는 관련 기관과의 연계체제가 정비되어 있지 않아 교육이나 모집 및 홍보에 있어서도 산발적이고 비조직적으로 이루어지고 있다. 다섯째, 대학간 전문적이고 체계적인 교육과 활동에 대한 정보교류와 협력 및 상호연계성이 이루어지지 않고 있다(서울대학교, 1997).

이 글에서는 순천향대학교 건학이념인 인간사랑을 실천하고 지역사회와 공존하는 대학인으로서 현실 참여가 가능한 봉사활동을 졸업필수학점으로 채택.운영하고 있는 사례를 소개하고자 한다. 많은 관심 속에 이루어지고 있는 우리나라 대학 봉사활동들이 안고있는 어려움들에 대한 해결방안을 모색하는 출발점이 되기를 기대한다.

주 1)사회봉사에 대한 대학들의 인식 변화와 함께 대학 총·학장들이 관심을 갖고 대학교육과정에 본격적으로 사회봉사 관련 교과목을 개설한 것은 1996년 5월 삼성의 지원 하에 중앙일보가 주관하여 20여명의 대학 총장·관계 교수들이 미국 대학의 사회봉사현황을 시찰하고 난 후의 일이다. 그것이 계기가 되어 그 해 9월 한국대학사회봉사협의회(이하 '대사협')가 창립되었다. 대사협은 대학의 자원봉사 활동에

관한 상호 협조 체제를 구축함으로써 사회봉사 활성화를 위해 노력하고 있다. 주요 활동은 대학생 자원봉사 프로그램 공모 지원 사업, 사회봉사 교직원 워크숍과 세미나, 관련 자료 및 뉴스레터 발간 등을 하고 있다. 또한 교육부가 지원하는 「한국 대학생 해외봉사단 파견사업」과 「하계방학 의료 및 기술봉사 지원사업」, 행자부가 지원하는 「대학생 자원봉사 지도자 양성 및 청소년 연계 자원봉사활동」 등도 봉사활동을 활성화하는데 크게 기여하고 있다(한국대학사회봉사협의회, 2001).

주 2) 1995년 5·31 교육개혁 조치로 중·고등학교 생활기록부에 사회봉사 기록 등을 기재하고, 상급학교 진학자료로 반영하게 됨으로써 사회봉사에 대한 관심이 높아졌다.

1. 봉사학습에 대한 소개

1) 봉사학습의 목표 및 대상

순천향대학교 건학이념인 인간사랑을 실천하고, 대학생으로 봉사활동을 통하여 자기개발과 자아실현을 추구하며, 지역사회와 공존하는 대학인으로서 현실 참여를 통하여 민주적 지도력과 실용적 학문 추구의 자세를 가지도록 하기 위하여 2008년 신입생부터 전교생(외국인 제외)을 대상으로 졸업 필수교과목으로 운영하고 있다.

2) 봉사활동 구성

- ① 학교연계 봉사활동 : 교양교육원과 연계된 봉사기관·단체 및 프로그램에 따라 봉사활동을 실시하는 봉사활동
- ② 자율선택 봉사활동 : 학생들이 개별적으로 봉사기관·단체를 섭외하여 실시하는 봉사활동

3) 봉사활동 이수시간

총 60시간으로 규정하고 있으며, 이는 다음과 같은 세부적인 내용으로 구성된다.

- ① 사전교육 : 2시간의 이론교육
- ② 봉사활동 : 56시간의 사회봉사
- ③ 평가교육 : 2시간의 이론/참여교육

4) 봉사학습 세부 내용

① 사전교육

현장 봉사활동에 앞서 2시간의 이론교육을 통해 봉사활동에 대한 기본자세를 갖추도록 한다.

- 시기 : 매달 둘째주 수요일 오후 5시 20분(200명 선착순 신청)
- 내용 : 봉사학습의 개념, 봉사자의 자세, 봉사활동시 유의사항 등
- 재학 중 봉사활동을 나가기 전에 반드시 사전교육을 받아야 봉사학습 내용이 인정된다.
- 해당 학기에 봉사활동을 할 학생은 물론이고 방학 중이나 추후에 봉사활동을 할 학생도 사전교육에 참가할 수 있다.

② 봉사활동

□ 학교연계 봉사활동/자율선택 봉사활동은 교양교육원 홈페이지를 통하여 신청한 후에 봉사활동을 실시한다.

- 학교연계 봉사활동은 교양교육원과 연계된 기관단체를 신청하여 실시하고, 자율선택 봉사활동은 본인이 직접 기관단체를 섭외한 상태에서 봉사활동 세부내용을 입력하고

신청하여 실시한다.

□ 봉사활동을 취소하거나 봉사활동에 불참할 경우 봉사활동취소·불참사유서를 교양교육원에 제출해야 하며, 봉사활동 취소시기에 따라 일정시간의 패널티(봉사활동 추가시간)가 부여되며, 그 내용은 다음의 <표 1>과 같다. 단, 타당한 이유가 있을 경우 봉사활동취소·불참사유서와 함께 증빙자료를 제출하면 패널티를 부여하지 않는다.

<표 1> 패널티 부여

구 분	패널티(추가시간)	비 고
봉사활동 예정일로부터 10 일전에 취소한 경우	봉사활동 2 시간 추가	
봉사활동 예정일로부터 5 일에서 9 일 전에 취소한 경우	봉사활동 4 시간 추가	
봉사활동 예정일로부터 1 일에서 4 일 전에 취소한 경우	봉사활동 6 시간 추가	
봉사활동 당일 취소 또는 불참한 경우	봉사활동 8 시간 추가	

□ 봉사활동이 종료되면 봉사활동 일자별로 결과보고서를 제출한다.

- 예) 3 일동안 동일기관에서 봉사활동을 실시한 경우 3 장의 결과보고서를 작성하여 제출한다.

③ 평가교육

봉사활동 32 시간 이상을 이수한 학생을 대상으로 봉사학습 평가교육을 실시한다.

- 우수봉사자에게 포상 및 포상금 지급
- 우수봉사자에 대해서 학술제 기간 중 전시회 개최
- 봉사활동 평가는 교양교육원 내규에 따라 심사

5) 봉사학습 이수과정

봉사활동을 인정받기 위해서는 다음의 과정을 거쳐야 한다. 학교연계 봉사활동을 할 것인지, 자율선택 봉사활동을 할 것인지에 따라 신청단계가 다르다.

① 학교연계 봉사활동

사전교육신청 및 접수증 출력 → 사전교육 이수 → 학교연계 봉사활동 신청 및 신청서 출력 → 봉사활동 신청서 학과 제출 → 봉사활동 실시 → 결과보고서 작성 및 출력 → 결과보고서 학과사무실 제출 → 해당 봉사활동 실적 승인

② 자율선택 봉사활동

사전교육신청 및 접수증 출력 → 사전교육 이수 → 봉사기관 및 봉사활동 개별 섭외 → 자율선택 봉사활동 신청 및 신청서 출력 → 봉사활동 신청서 학과 제출 → 봉사활동 신청 승인 확인 → 봉사활동 실시 → 결과보고서 작성 및 출력 → 결과보고서 및 봉사활동 확인서 학과사무실 제출 → 해당 봉사활동 실적 승인

6) 봉사학습 신청방법

① 사전교육 신청방법

- 교양교육원 홈페이지(<http://le.sch.ac.kr>)의 「봉사학습지원실 → 봉사학습 → 사전교육신청」에서 본인이 원하는 사전교육일자 선택 후 신청버튼을 클릭하면 완료된다.
- 접수증은 「마이페이지」에서 본인이 신청한 사전교육 우측에 출력하기 버튼을 통해 출력한다.
- 사전교육 참가시 접수증을 반드시 지참하여야 한다.

② 봉사활동 신청방법

- 학교연계와 자율선택 봉사활동으로 구성된다.
- 교양교육원 홈페이지(<http://le.sch.ac.kr>)를 통하여 신청한 후 봉사활동 신청서를 학과사무실에 제출해야 한다.
- 학과사무실에서 이를 취합하여 교양교육원으로 제출한다.
- 신청절차 : 홈페이지 접속 → 봉사학습지원실 → 봉사학습 → 봉사활동신청 → 학교연계/자율선택/봉사주간활동 중 본인이 원하는 메뉴를 선택하여 신청한다.
- 자율선택 봉사활동은 봉사활동기관 및 기관연락처, 주소, 봉사일자, 봉사내용 등을 입력하여야 한다(자율선택봉사활동 목록은 본인이 신청한 내용만 제시된다).
- 자율선택 봉사활동의 경우 교양교육원 내부심사를 통해 승인처리시 봉사활동을 할 수 있다(기관이 부적합할 경우 승인을 하지 않을 수 있다).

③ 평가교육 신청방법

- 교양교육원 홈페이지(<http://le.sch.ac.kr>)의 「봉사학습지원실 → 봉사학습 → 평가교육신청」에서 본인이 원하는 평가교육일자 선택 후 신청버튼을 클릭하면 완료된다.
- 접수증은 「마이페이지」에서 본인이 신청한 평가교육 우측에 「출력하기」 버튼을 통해 출력한다.
- 평가교육 참가시 접수증을 반드시 지참하여야 한다.

7) 특별 봉사활동

- 봉사주간 및 기타 특별 봉사활동 계획에 따라 신청 및 참여할 수 있다.
- 자세한 내용은 교양교육원 및 학교 홈페이지를 통해 공지한다.
- 예) 2008-1 순천향봉사주간, 예산 옛이야기 축제, 김장김치 나누기, 도민체전 등

8) 결과보고서 제출

- 교양교육원 홈페이지의 「봉사학습 지원실 → 봉사학습 → 결과보고서」를 통해 보고서를 작성한 후 출력하여 학과사무실로 제출한다.
- 학과사무실에서는 이를 취합하여 교양교육원에 제출한다.
- 결과보고서 작성시 사진이나 동영상파일을 첨부할 수 있다.
- 매 학기초, 학기말에 일괄 제출한다.
- 결과보고서 미제출시 해당 봉사활동 실적은 인정되지 않으며 봉사학습 이수시간에 포함되지 않는다.

2. 봉사학습 행정체계

교양교육원 봉사학습지원실에서 봉사학습 관련 업무를 주관하고 있다. 교양교육원에 대해 살펴보면 다음과 같다.

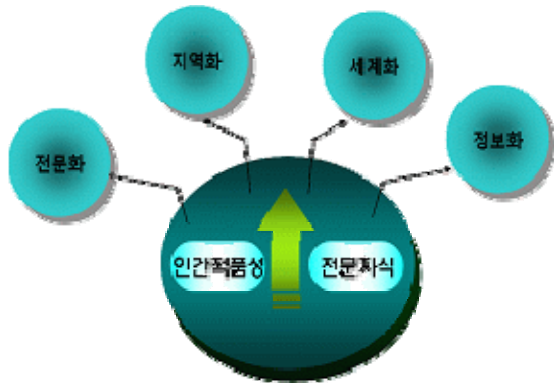
1) 교양교육원 설립의의

교양교육원은 인간사랑의 순천향 정신을 바탕으로 성숙한 인격을 갖추게 하고, 창조적 지식을 폭넓게 습득하여 학문적 기초를 형성하며 국제화, 정보화, 지역화 교육으로 사회적 진출에 대비하고자 기존 “교양과정부”를 확대 개편하여 2008년 2월 1일 설립되었다.

2) 중점 추진목표

교양교육원은 인간적 품성과 전문적 지식 함양을 통한 미래지향적 인재를 양성하는 것을 중점 추진 목표로 하고 있다.

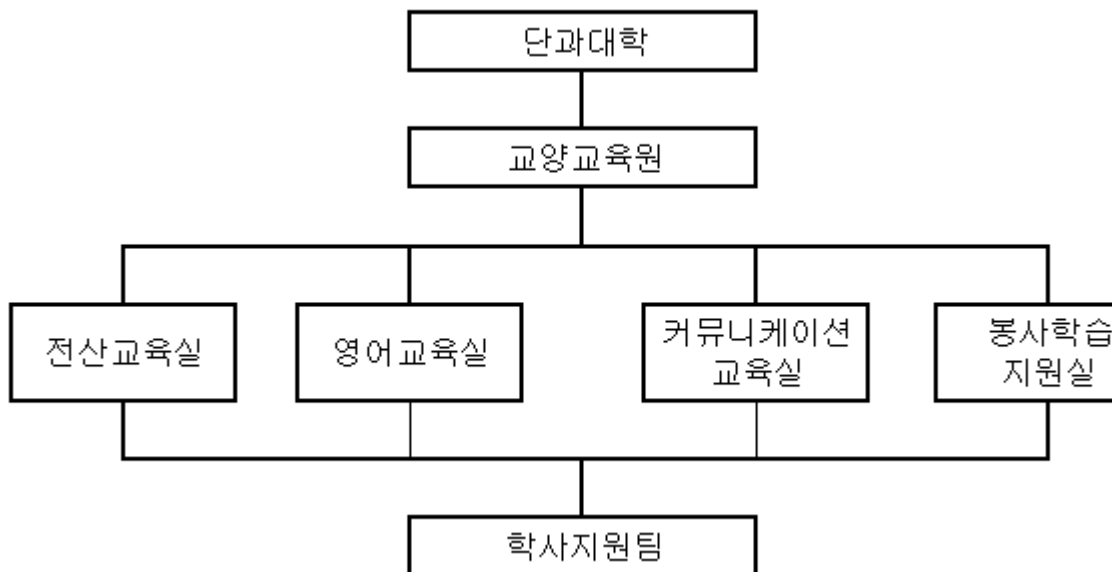
【 그림 1 】 순천향대학교 교양교육원 중점 추진목표



3) 교양교육원 조직 및 인적 구성 현황

교양교육원의 조직은 【그림 2】와 같으며, 원장 1명, 실장 4명, 직원 2명, 실무 조교 12명으로 구성되어 있다.

【 그림 2 】 순천향대학교 교양교육원 조직



4) 교양교육원 주요 업무 소개

① 전산교육실

- 컴퓨터 관련 교과목 개설 및 운영
- 컴퓨터 관련 교/강사 관리
- 대학 내 PC 실 운영
- 대학 및 외부기관 PC 실 사용 지원

② 영어교육실

- 영어 및 외국어 관련 교과목 개설 및 운영
- 외국어 관련 교과목 교/강사 및 외국인 교원 강의 지원
- 영어 관련 행사 개최
- LAB 실 및 회화강의실 관리
- 영어특별시험 진행
- 영어 TA 제도 시행에 따른 업무 지원
- 맞춤형 영어수업 지원

③ 커뮤니케이션교육실

- 글쓰기 및 말하기 관련 교/강사 관리
- 글쓰기 기초, 말하기 기법 교과목 운영
- 글쓰기 기초, 말하기 기법 강사 워크숍개최(년 2 회 개최)
- 글쓰기 교과목 “개별지도” 업무 지원
- 순천향토론대회, 우수리포트공모전, 발성법 특강, 리포트작성법 특강 등 각종 대회 및 특강개최
- Honors Program 교과목 지원 (말하기기법, 글쓰기기초, 글쓰기와 읽기, 논리와 사고)

④ 봉사학습지원실

- 인간사랑 교과목 개설 및 운영
- 인간사랑 교과목 교/강사 지원 및 관리
- 봉사학습 관련 업무 진행
- 사회봉사 기관 발굴 및 관리
- 봉사주간 운영
- 재학생 봉사학습팀 운영
- 각종 봉사관련 강연회 개최
- 봉사축제 및 봉사경연대회 개최

⑤ 영역교양

- 교양영역 관련 교과목 개설 및 운영
- 교양관련 교과목 교/강사 지원 및 관리
- 교양과목 강의실 관리 (대형강의실)
- 학부(과, 전공) 개설 교양과목 지원
- 소규모 실기과목 개발 및 운영

3. 봉사학습 운영 현황

1) 봉사학습 사전교육 운영 현황

봉사활동 전에 반드시 이수해야 하는 사전교육은 매 학기 5 회 실시하고 있다. 사전교육 참여 학생수는 다음의 <표 2>와 같이 2008 년은 2,105 명(신입생 수 대비 참가율

74.8%)이며 평균 1 회당 교육 참가 학생 수 263 명이었고, 2009년 5월 기준으로 731명(신입생 수 대비 %)이며 평균 1 회당 교육 참가 학생 수 244 명으로 나타나고 있다. 교육 참가 인원이 많을 경우 학생들의 집중률이 낮아지는 점을 감안하여 평균 1 회당 교육 참가 학생 수를 250 명으로 제한한 결과 2009년 평균 1 회당 교육 참가 학생 수(244 명)가 2008년 평균 1 회당 교육 참가 학생 수(263 명)보다 조금 낮은 수치를 보여주고 있다.

< 표 2 > 사전교육 운영 현황

구 분	2008 년	2009 년 5 월
참가 학생 수	2,105 명	731 명
교육 실시 회수	8 회	3 회
평균 1 회당 교육 참가 학생 수	263 명	244 명
신입생 수	2,813	2,771
신입생 수 대비 참가율	74.80%	26.40%

2) 2008 학년도 봉사학습 운영 현황

2008년도 봉사학습 운영 현황은 다음의 <표 3>에서 보는 것처럼 1 학기 참가 학생수는 748 명, 봉사시간은 4,049.5 시간으로 1 인당 평균 봉사시간은 5.4 시간이며, 2 학기 참가 학생수는 710 명, 봉사시간은 4,623 시간으로 1 인당 평균 봉사시간은 6.5 시간이다. 1 학기와 비교하여 2 학기 참가 학생수는 38 명 줄어들었지만 봉사시간은 573.5 시간 늘어나 1 인당 평균 봉사시간은 1.1 시간 더 많아졌음을 알 수 있다. 봉사기관 수는 1 학기 90 개, 2 학기 113 개로 봉사기관 수가 많아지고 있다. 점차적으로 늘어나고 있는 봉사기관 수를 고려하여 체계적인 관리에 보다 많은 관심을 가질 계획이다.

< 표 3 > 봉사학습 운영 현황

구 분	2008 년 1 학기	2008 년 2 학기
참가 학생 수	748 명	731 명
봉사시간	4,049.5	4,623
1 인당 평균 봉사시간	5.4 시간	6.5 시간
봉사기관	90 개	113 개

3) 순천향 봉사주간 운영

학생들에게 집중적으로 봉사활동을 할 수 있는 기회를 제공하기 위하여 순천향 봉사주간을 지정하여 매 학기 1 회 운영하고 있다. 2008 년도 1 학기에는 태안기름제거봉사와 해비타트에 참여하는 것을 위주로 하여 사회복지시설 봉사(장애케어, 환희애육원, 일신원, 성모복지원)로 진행하였고, 2008 년도 2 학기에는 아산시 환경미화활동을 진행하였으며, 2009 년 1 학기에는 사회복지시설 생활인 돌보기(장애케어, 성모복지원), 재가장애인 청소(아산시장애인복지관), 학교 인근지역 환경미화를 위주로 진행하였다. 그 결과는 다음의 <표 4>와 같다.

< 표 4 > 순천향 봉사주간 운영 현황

구 분	2008 년 1 학기	2008 년 2 학기	2009 년 1 학기
봉사일	3 일	1 일	1 일
참가자 수	135 명	46 명	79 명
참여 봉사기관 수	6 개	1 개	4 개

4) 봉사학습팀 운영

일회성 위주의 봉사활동에서 벗어나 체계적이고 전문화된 봉사활동으로 발전할 수 있도록 학과 또는 동아리를 중심으로 봉사학습팀 봉사활동을 권장하고 있다. 봉사학습팀에서 제출한 1 년 활동계획서를 심사하여 선발하고 있으며, 이들에게는 약간의 활동비를 지급하고 있고, 봉사경연대회때 활동발표를 하도록 하고 있다. 2009 학년도 1 학기 5 개 봉사학습팀을 선정하여 운영하고 있다.

5) 봉사기관과의 관계

봉사기관과의 유기적인 관계형성을 위하여 협약 체결과 함께 봉사기관의 대표자 및 실무자를 봉사학습 대표위원 및 실무위원으로 위촉하고 학기별 1 회 정기적인 간담회를 개최하고 있다. 그리고 평가교육시에는 봉사학습 실무위원을 강사로 초빙하여 봉사활동중 유의해야 할 사항 등에 대한 교육을 실시하고 있다. 2009 년도 2 월 현재 15 개 봉사기관과 협약 체결을 완료하였고, 50 여개 봉사기관과 업무협조를 이루어지고 있으며, 학생들의 거주지역을 고려하여 수도권지역을 중심으로 300 여개 봉사기관을 발굴하여 관계를 형성할 예정이다.

III. 결론을 대신하여

봉사활동은 개인에게 다양한 경험을 할 수 있는 기회를 제공하여 이기적인 가치 추구에서 이타적·공동체적 가치 추구로 전환시켜준다. 이의 연장선상에서 교육현장에서의 봉사활동은 보이지 않는 사회복지 일반교육의 기초가 되어 왔으며, 오늘날 선진복지국가일수록 봉사활동에 대한 관심은 늘어나고 있다. 이러한 사회적

분위기에 영향을 받아 많은 대학들에서 봉사활동을 활성화하기 위한 방안의 하나로 교과목으로 개발하여 운영하고 있다. 이는 대학에 요구되는 지역사회 봉사의 역할을 담보하는 것이기도 하다.

인간사랑을 건학이념으로 하는 순천향대학교는 이를 보다 구체화시켜 실천하는 방안으로 봉사학습을 개설하여 2008년 신입생부터 졸업필수학점으로 운영하고 있다. 봉사학습 운영과정에서 역점을 두고 있는 내용들을 정리하면 다음과 같다.

첫째, 봉사학습 전담기구로 교양교육원 봉사학습지원실을 두고 전담직원과 조교들이 학생들에게 행정적인 지원을 아끼지 않고 있으며, 웹프로그램(<http://le.sch.ac.kr>)을 개발·운영하여 봉사학습의 신청, 사전교육 신청, 결과보고서 작성, 학점관리, 봉사기관 관리 등을 진행하고 있다.

둘째, 봉사학습 관련 교육을 체계화하여 봉사활동을 시작하기 전 사전교육, 일정 봉사활동을 한 학생들을 대상으로 한 평가교육을 실시하고 있다. 사전교육을 이수하지 않은 경우 봉사활동을 신청할 수 없도록 하고 있다.

셋째, 봉사기관과의 협약 체결 및 대표자·실무자를 봉사학습 대표위원과 실무위원으로의 위촉 등을 통해 유기적인 네트워크를 구축하고 있다. 학기별 정기 간담회와 함께 평가교육시 봉사학습 실무위원 중심의 강사진 운영, 봉사경연대회 심사 요청 등 봉사학습 운영에 직접적인 참여기회를 제공하고 있으며, 봉사학습 실무위원이 웹프로그램에 접속하여 소속기관 정보를 직접 관리하도록 하고 있다.

넷째, 학생들의 봉사활동 실적을 체계적으로 관리하기 위하여 사회복지봉사활동 인증센터로 2008년 지정받았다.³⁾ 봉사기관에 대한 정보가 상대적으로 부족한 학생들이 선택한 봉사기관이 사회복지봉사활동 인증센터가 아닌 경우 봉사활동 실적을 재학중에만 인정받게 되는 불이익을 해결하고 평생 봉사활동 실적이 관리된다는 점을 주지시켜 봉사활동에 지속적인 관심을 가지도록 유도하고 있다.

그러나 봉사학습을 보다 체계적으로 운영하기 위하여 많은 노력을 하고 있지만 아직은 3학기밖에 운영해보지 않아 부족한 점이 많은 것이 사실이다. 앞으로 보다 내실있는 봉사학습으로 자리매김할 수 있기를 기대하며, 봉사학습 운영과정에서 보완하고자 하는 내용을 제시하는 것으로 결론에 대신하고자 한다.

첫째, 전문적이고 체계적인 봉사학습프로그램을 개발할 것이다. 단순 노력봉사 위주에서 벗어나 학생들의 적성, 전공, 재능 등을 고려한 봉사학습프로그램의 개발이 필요하다. 전공별 특성이 부각될 수 있는 봉사학습팀을 개발·운영함으로써 봉사학습프로그램을 전문화·체계화할 수 있을 뿐만 아니라 봉사활동의 지속성도 꾀할 수 있을 것으로 기대한다. 이들에 대한 지속적인 관리는 참여학생들에 대한 단계별·영역별 전문교육 기회의 확대로 연결될 것이다.

둘째, 봉사활동을 지역사회 중심으로 이루기 위하여 사회복지시설·기관·단체, 민간사회단체 등 지역사회 유관기관들과 긴밀한 협력체계를 마련할 것이다. 현재 추진하고 있는 봉사기관과의 협약 체결을 확대하고 봉사기관들과의 유기적인 관계형성을 통해 형식적인 관계가 아닌 안정적인 네트워크를 구축할 수 있을 것으로 기대한다.

셋째, 봉사활동에의 지속적인 참여와 관심을 이어가기 위해서는 참여자들의 의식 변화와 병행되어야 한다. 단지 졸업요건을 채우기 위한 봉사활동에 머물지 않고 인간의 존엄성과 가치에 대한 인식을 높이고 공동체의식을 함양할 수 있도록 다양한 기회를 제공하려고 한다. 이를 통해 사회문제에 대한 새로운 인식과 사회적 책임감을 체득하여 민주적 지도력을 향상할 수 있을 것으로 기대한다.

주 3) 봉사자별로 봉사시간을 데이터베이스화해 일정 기준이 넘은 사람에게 금배지(봉사시간 1천시간 이상), 은배지(5백 시간), 녹색배지(2백 시간)등을 지급하고, 자원봉사품앗이 제도를 도입해 50시간 이상 봉사실적이 있는 봉사자는 실적시간 내에서 타인의 봉사를 받을 수 있도록 하는 제도로 2001년 12월부터 시행하고 있다. 보건복지가족부는 봉사 실적 인증을 한국사회복지협의회에 위임해 총괄하며, 실제

업무는 협의회가 인증센터를 지정해 담당하도록 하고 있다. 이는 사회복지사업법 제 9 조, 동법시행령 제 25 조제 2 항, 사회복지봉사활동 인증관리규정(2001. 11. 보건복지부 승인)에 근거하고 있다.

참고자료

김동배. 시민사회와 자원봉사. 학지사. 2005.
김범수. 자원봉사론. 학지사. 2007.
김익균, 김익균, 김치영, 신재명, 이현기, 장동일. 자원봉사론. 교문사. 2005.
서울대학교 사회복지연구소, 사회발전연구소. 서울대학교 사회복지봉사활동 추진방안. 1997.
한국대학사회봉사협의회. 대학 사회복지봉사활동 분석과 관련 기관과의 연계 모형 개발. 2001.

< 참고 >

순천향대학교 봉사학습 규정
제정 2008. 9. 1.

제 1 조(목적) 이 규정은 순천향대학교 졸업요건인 봉사학습이수에 관한 세부사항을 규정함을 목적으로 한다.

제 2 조(이수대상) 봉사학습 학점은 졸업필수학점으로 2008 학년도 신입생부터 적용되며, 재학 중에만 이수할 수 있다. 단, 외국인 학생은 봉사학습 대상에서 제외한다.

제 3 조(이수시기) 봉사학습은 입학한 날부터 졸업 직전학기까지 이수함을 원칙으로 한다.

제 4 조(이수시간) 봉사학습의 총 이수시간은 60 시간 이상으로 하며, 다음 각호를 준수하여야 한다.

1. 2 시간의 사전교육을 이수하여야 한다.

2. 봉사활동 시간은 56 시간 이상이어야 하며, 원칙적으로 1 일 최대 8 시간까지 인정한다. 단, 패널티로 부여되는 시간은 추가로 이수하여야 한다.

3. 2 시간의 평가교육은 봉사활동 32 시간 이상 이수 후부터 받을 수 있다.

제 5 조 (봉사학습 신청 및 봉사활동시기) ① 학기 중 봉사활동은 학기초(3/9 월)에 신청하고, 해당 학기내 봉사활동에 참여한다.

② 방학 중 봉사활동은 학기말(6/12 월)에 신청하고, 해당 방학기간동안 봉사활동에 참여한다.

③ 특별봉사활동은 봉사주간 및 기타 특별 봉사활동 계획에 따라 신청하고 참여한다.

제 6 조(사전교육) ① 봉사활동에 참여하기 전 2 시간의 사전교육을 반드시 이수하여야 하며, 사전교육을 이수하지 않은 경우는 봉사활동에 참여하였다더라도 이를 인정하지 않는다. 사전교육은 재학 중 1 회만 이수하면 된다.

② 사전교육은 교양교육원 홈페이지를 통해 신청하고 이에 대한 사전교육신청서를 교양교육원 학사지원팀에 제출하여야 한다.

제 7 조(봉사활동) ① 봉사활동은 학교연계 봉사활동과 자율선택 봉사활동으로 구성된다.

② 모든 봉사활동은 교양교육원 홈페이지를 통해 신청하고 이에 대한 봉사활동신청서를 교양교육원 학사지원팀에 제출하여야 한다. 봉사활동신청서를 제출하지 않은 경우는 봉사활동에 참여하였다더라도 이를 인정하지 않는다.

③ 학교연계 봉사활동은 교양교육원과 연계된 기관단체 및 프로그램에 따르며, 자율선택 봉사활동은 교양교육원이 인정하는 제 8 조의 봉사활동에 한해 학생들이 개별적으로 기관단체 및 프로그램을 섭외하여 봉사활동을 실시한다.

④ 학교연계 봉사활동 시간을 인정받기 위해서는 교양교육원 홈페이지를 통해 결과보고서를 작성하고 이를 교양교육원 학사지원팀에 제출하여야 한다.

⑤ 자율선택 봉사활동 시간을 인정받기 위해서는 교양교육원 홈페이지를 통해 결과보고서를 작성하고 이를 봉사활동 확인서와 함께 교양교육원 학사지원팀에 제출하여야 한다. 봉사활동 확인서와 결과보고서를 모두 제출하지 않은 경우는 봉사활동에 참여하였다더라도 이를 인정하지 않는다.

⑥ 학과전공의 특성에 따라 실시하는 현장실습은 봉사학습으로 대체할 수 없다.
제 8 조(봉사활동의 범위) 봉사학습 인정 봉사활동 범위는 교양교육원에서 지정한 기관단체 및 프로그램에 참가하거나 교양교육원이 인정한 다음 각 호의 봉사활동에 한한다.

1. 사회복지 봉사활동 인증센터 및 학교연계기관의 봉사활동을 우선으로 하며 비영리, 공익, 비정치성을 기초로 한 봉사활동
2. 사회복지활동이나 공공의 이익을 목적으로 하는 공공성에 바탕을 둔 기관단체의 봉사활동
3. 사회문제를 해결하기 위한 비영리, 공익, 비정치성 활동을 하는 시민사회단체의 봉사활동
4. 봉사활동을 지도하고 평가할 수 있는 자격을 갖춘 봉사지도자가 있어 봉사자의 학습효과를 기대할 수 있는 곳의 봉사활동
5. 아르바이트 성격의 봉사활동과 구체적인 하는 일, 장소, 시간 등 계획이 명확치 않은 단체의 봉사활동은 배제
6. 위호에 해당하지 않는 봉사활동의 경우 교양교육원에서 심사하여 인정여부를 결정하며 그 결과는 개별적으로 통보한다.

제 9 조(평가교육) ① 평가교육은 봉사활동 32 시간 이상 이수 후부터 받을 수 있으며, 재학 중 1 회만 이수하면 된다.

② 평가교육은 교양교육원 홈페이지를 통해 신청하고 이에 대한 평가교육신청서를 교양교육원 학사지원팀에 제출하여야 한다.

③ 평가교육은 봉사학습 5 단계(계획과 준비, 봉사활동의 실행, 성찰, 축제, 제언)에 대한 내용으로 진행한다. 특히 성찰, 축제, 제언을 중심한 평가교육을 실시한다.

제 10 조(결과보고서 작성 및 제출시기) ① 매회 봉사활동을 마치면 교양교육원 홈페이지를 통해 결과보고서를 작성하고 학과(부)장의 확인을 받은 후 교양교육원 학사지원팀에 제출하여야 한다.

② 결과보고서는 일자별로 작성한다.

예시) 2 일간 동일기관에서 봉사활동을 한 경우 - 2 개의 결과보고서 작성 및 제출

제 11 조(학점 이수) ① 졸업필수학점으로 제 4 조의 봉사학습 이수요건을 완료한 학생들에게 1 학점을 부여한다.

② 학점은 이수한 자에게 P(Pass), 미 이수자에게는 F(Fail)로 표시한다.

③ 매학기 수강신청 제한학점과 평점에는 포함되지 않는다.

제 12 조(패널티 부여) ① 봉사활동을 취소하거나 봉사활동에 불참할 경우 봉사활동취소·불참사유서<별지서식>를 교양교육원 학사지원팀에 제출하여야 한다.

② 봉사활동을 취소하거나 봉사활동에 불참할 경우 일정시간의 패널티(봉사활동추가시간)가 부여되며, 이에 대한 세부내용은 <별첨 1>과 같다. 단, 타당한 이유가 있을 경우 봉사활동취소·불참사유서와 함께 증빙자료를 제출하면 패널티를 부여하지 않는다.

제 13 조(특전) 우수봉사자에게는 다음의 특전을 부여할 수 있다.

1. 우수 자원봉사자에 대한 시상
2. 봉사활동 사례공모 및 시상
3. 봉사증서 발급

제 14 조(보칙) 이 규정에 언급하지 않은 사항에 대해서는 학칙에 기초하여 교양교육원에서 심의하여 결정한다.

부 칙

이 규정은 2008년 9월 1일부터 시행한다.

< 별첨 1 > 패널티 부여

구 분	2008년 1학기	2008년 2학기	2009년 1학기
봉사일	3 일	1 일	1 일
참가자 수	135 명	46 명	79 명
참여 봉사기관 수	6 개	1 개	4 개

* 이 원고는 2009년 6월 12일 서울대학교 기초교육원에서 ‘대학교육환경의 변화와 기초교양교육의 대응’이라는 주제로 열린 ‘2009 학년도 춘계 대학교양교육협의회/한국교양교육학회 심포지엄’에서 발표된 것입니다.



이 저작물은 크리에이티브 커먼즈 저작자표시-비영리-동일조건변경허락 2.0 대한민국 라이선스에 따라 이용할 수 있습니다.