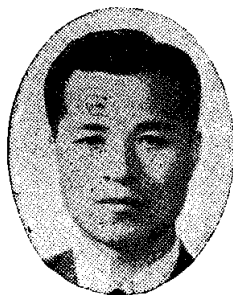


우리나라 「리스」産業의 現況과 問題點



沈 炳 求*
沈 正 弼**

I. 序 言

企業이 經營活動을 지속적으로 遂行하기 위하여는 機械・設備을 必要로 한다. 그런데 이들 機械・設備에 投資하기 위해서 所要의 資本을 確保하고 調達하여야 한다는 것은 企業經營의 核心課題로서 더욱 두드러지게 부각되고 있다. 이러한 資本調達은 傳統的인 金融借入의 間接金融(indirect financing)과 資本市場에서의 株式이나 社債發行에 의한 直接金融(direct financing)에 의한 資本으로 機械・設備을 直接 購入하는 方法이 있다.

그러나 企業은 現實적으로 企業內的 및 外的의 諸般要因때문에 그들이 필요로 하는 資本을 調達함에 있어서 많은 制約을 받게 된다. 다시 말하면, 企業은 그들이 投資할 수 있는 資本量에 制約을 받는 경우가 많은 것이다.

企業이 機械・設備을 購入하는 目的은 그 資産을 生産의이고 效率적으로 使用하는데 있음을 볼 때, 企業이 필요로 하는 機械・設備등 일시에 多額의 資本投下가 必要한 固定設備資産은 「리스」會社로 부터 「賃借」할 수도 있다.

機械・設備金融의 한 形態로서 창안된 「리스」는 傳統的 金融方式인 資本의 借入대신 機械・設備의 「賃借」로서 機械・設備의 所有가 아닌 使用만을 통하여 企業의 財務構造改善과 金融負擔의 輕減을 통한 流動性 確保를 가능케 하는 한편 최신의 技術導入에 의한 經營合理化의 有效

한 方法으로 등장하였다.

「리스」는 賃借企業(lessee)側에서 보면 企業經營을 하는데 필요한 所要資本중 機械・設備資本을 調達하는 한方法으로서 資本調達 機能을 하는 동시에 技術革新에 적용하여 機械 및 設備近代化를 促進함으로써 技術近代化 適應機能을 하는 것이며, 이에 반해 賃貸企業(lessor)인 「리스」會社側에서 보면 施設, 機械, 機器등의 販賣方法을 多様化시켜 이들 機械・設備의 새로운 流通形態를 開發한 것으로 볼 수 있다.

「리스」産業은 이러한 諸般要因으로 第二次世界大戰 이래 歐美 여러나라에서는 놀라운 속도로 普及되었고 그 範圍도 擴大되었다.

따라서 歐美 여러나라와 가까운 日本에서 急速히 成長 發展하고 있는 「리스」産業은 資本이 빈약한 우리나라의 企業과 같은 경우에 있어서 機械・設備金融의 한 形態로서 「리스」라는 方法은 매력적인 것이 될 수 있으며 더우기 企業財務構造上 他人資本依存도가 深化된 경우 「리스」制度는 하나의 突破口가 될 수 있다.

最近 우리나라에도 새로운 産業으로서 「리스」産業이 導入되어 現在 3個의 「리스」會社가 營業을 하고 있으나, 아직도 우리나라 「리스」産業은 草創期를 脫皮하지 못하고 있는 實情이다.

이에 本稿은 우리나라 「리스」産業의 現況을 살펴보고 앞으로 「리스」産業의 成長을 위한 方案을 檢討하고자 하는 것이다.

筆者: *서울大學校 經營大學 教授

**嶺南大 商經大學 專任講師

II. 「리스」産業의 現況

우리나라의 「리스」産業은 先進諸國에 비해 「리스」에 관한 專門의 知識 및 經驗의 不足, 資本金의 有限性 그리고 低水準의 營業能力등 여러 가지 側面에서 不利한 경쟁적 지위에 놓여있다.

「리스」産業을 健全하게 育成함으로써 國民經濟發展에 기여하게 함을 目的으로 政府는 1973년 12월 31일에 19조 부칙 2조로 구성된 施設貸與産業育成法을 制定하여 法律 第 2664號로서 공포하였다. 다음해인 1974년 4월 13일에 政府는 15조 부칙으로 된 施設貸與産業育成法 施行令을 大統領令 第 7109號로서 공포하였다. 이 法律 및 施行令에 의하면 “施設貸與業을 營爲하고자 하는 者는 授權資本金 30億원 以上の 株式會社에 限하며 資本金의 納入은 現金으로 하여야 한다”고 명시되어 있으며 施設貸與會社는 다음 各號의 業務를 行할 수 있다고 規定하고 있다.

1. 大統領令으로 定하는 施設・機械・器具와 이에 關聯되는 不動產 및 財産權의 長期貸與
 2. 特定物件의 長期貸與에 關聯되는 保證
 3. 第1號 및 第2號의 業務에 附帶되는 業務로서 財務部長官의 承認을 얻은 業務
- 여기서 特定物件이란 다음 各號에 該當하는 것으로 한다.

1. 製造業・鑛業 또는 農水産業에 直接 使用되는 施設・機械・器具 및 이에 부수되는 設備
2. 建設用 또는 運送用에 直接供與되거나 港灣에서 直接 使用되는 重機・航空機・車輛・船舶 및 콘테이너 용기
3. 教育用 기재 및 科學技術의 研究開發에 必要한 施設・機械・器具와 이에 부수되는 設備
4. 公害防止用에 直接 供與되는 施設・機械・器具 및 이에 부수되는 設備
5. 醫療機器
6. 電子機器・金錢登錄機와 公衆電氣通信設備에 連結되지 아니하는 通信機器
7. 前 各號의 特定物件을 本來의 目的에 따라 使用하기 위하여 必要不可缺한 不動產 및 財産權

그리고 施設貸與會社가 貸與할 目的으로 上記 第1號 내지 第6號의 特定物件을 外國에서 導入함에 있어서는 不得已한 事由가 있는 경우를 除外하고 最新型인 新品을 選定하여야 한다고 規定하고 있다.

前述한 바와 같이 現在 우리나라에는 施設貸與産業育成法 및 同 施行令에 의하여 施設貸與業을 營爲하는 「리스」會社가 3個가 있다. 國內에는 最初로는 1972년 12월 16일에 한국산업은행(KDB)이 全額 出資한 한국산업리스주식회사(The Korea Industrial Leasing Co., Ltd.)가 設立되어 1973년 3월 20일에 營業을 개시한 것으로 되어 있으며, 設立시 資本金 규모는 授權資本金이 6억원, 納入資本金이 3억원이었는데 1974년 6월 18일에 增資를 實施하여 資本金 규모는 授權資本金 30억원, 納入資本金 15억원이 되었다. 最近 이 會社는 美國의 大「리스」會社와 合作을 하여 營業을 하는 것으로 알려져 있다

「리스」會社로서 두번째로 發足한 和信타이거 리싱株式會社(Whasin Tiger Leasing Inc.)는 1975년 1월 31일에 設立하였으며, 國內 和信産業株式會社가 51% 美國 타이거 리싱株式會社가 49% 出資한 合作會社로 資本金 규모는 한국산업리스주식회사와 마찬가지로 授權資本金 30억원, 納入資本金이 15억원이다.

다음에 發足한 「리스」會社는 韓國開發리스株式會社(Korea Development Leasing Corporation)로서 1975년 2월 17일에 設立하였으며 이 「리스」會社도 KILC와 WTL과 마찬가지로 授權資本金이 30억원, 納入資本金이 15억원 규모인데 韓國開發金融株式會社(KDFC)가 37%, 韓國産業銀行과 朝興銀行이 각각 9%, 日本 最大의 金融 「리스」專業會社인 Orient Leasing Co.(OLC)가 35%, 亞細亞民間投資會社(PICA)와 Baring Sanywa Multinational Ltd. (BSM)가 각각 5%씩 出資한 合作會社이다.

上述한 바와 같이 우리나라에 「리스」産業이 導入된지 불과 數年만에 그동안 우리나라 「리스」會社들의 營業實績은 다음 <表 1>에서 보는 바와 같이 刮目할 만한 成長率을 가져왔다. 물론 實績額 그 自體는 先進諸國의 그것과 比較해 볼

〈表 1〉 3個「리스」會社의 營業실적

(단위 : 백만원)

회 사	연 도	1973	1974	1975	1976	합 계
K I L C		1,086	4,081	3,059	4,447	12,673
K D L C		—	—	643	3,965	4,608
W T L		—	—	200	795	995
합 계		1,086	4,081	3,902	9,207	18,276
증 가 율(%)			275%	(4.3%)	136%	평균 138%

註 : 物件의 取得價格을 基準으로 한 것임

資料 : 한국산업리스주식회사

때 미미한 것이나, 우리나라 經濟에 미친 影響은 지대하다고 하겠다. 1973~1976년 동안 3個「리스」會社 營業實績의 年平均 成長率은 138%이며, 이는 우리나라 「리스」產業이 質과 量의 兩面에서 급격히 成長하고 있다는 것을 입증하

고 있다. 이렇게 놀라운 속도로 發展하고 있는 「리스」產業을 좀 더 分析해 보기위해 우선 業種別 「리스」契約現況을 살펴보면 다음 〈表 2〉와 같다.

〈表 2〉 業種별 「리스」계약 현황

(단위 : %)

업 종	년 도	1973	1974	1975	1976	1977 (5/31 현재)	평 균
1. 농수산업							
2. 광 업					2.1		0.9
3. 제조업		57.8	42.1	78.7	88.4	94.8	77.9
음 식 료 품		—	4.7	22.1	17.9	25.5	17.1
섬유, 의복, 가죽		—	17.8	21.4	26.4	4.4	17.9
제재, 종이 및 인쇄		—	2.8	14.1	5.7	7.1	6.6
화 학, 석 유		7.6	8.5	3.4	8.3	12.8	8.3
비금속광물제조		23.9	0.2	—	1.4	16.6	5.4
제 1 차 금 속		—	—	—	—	—	—
금 속 기 계		16.0	5.0	4.9	23.2	19.7	15.3
전 기 기 계		—	—	1.5	4.1	7.3	3.4
수 송 장 비		10.3	—	9.3	—	—	2.1
기 타		—	3.1	2.0	1.4	1.4	1.8
4. 전 기 업							
5. 건 설 업					1.0		0.4
6. 운 수 창 고 업		30.0	51.6	17.9	6.8		16.6
7. 부 동 산 업							
8. 기 타		12.2	6.3	3.4	1.7	5.2	4.2
합 계		100.0	100.0	100.0	100.0	100.0	100.0

資料 : 한국산업리스주식회사

上記 〈表 2〉에서 보듯이 「리스」契約의 大宗을 이루고 있는 것은 製造業部門이며 이 部門의 「리스」契約은 매년 增加추세를 나타내고 있다. 그 다음으로 「리스」契約이 많은 것은 運輸倉庫業部門이며 이에 반해 農水産業, 鑛業, 電氣業, 建

設業, 不動產業部門은 극히 부진한 狀態에 놓여 있는 것을 알 수 있다.

다음으로 對象物件別 「리스」契約을 살펴보면 〈表 3〉에서 보는 바와 같다. 一般機械중 産業機械에 대한 「리스」契約이 가장 많은 比重을 차지

〈表 3〉 대상물진별 「리스」 계약 현황

(단위 : %)

대상물진	년 도	1973	1974	1975	1976	1977 (5/31현재)	평 균
1. 일반기계		57.4	42.1	70.3	86.4	94.7	76.0
(1) 산업기계		50.1	37.1	65.1	65.5	82.5	63.2
(2) 동력이용기계				1.4	2.4	3.1	1.8
(3) 공장기계		7.3	5.0	3.8	18.5	9.1	11.0
2. 운수, 운반기기		30.5	51.7	24.5	9.4	—	18.7
(1) 증 기				6.5			1.1
(2) 차 량		0.5	0.1	0.1	—	—	0.1
(3) 선 박		30.0	51.6	17.9	6.5		16.4
(4) 항 공 기							
(5) 기 타					2.9		1.1
3. 의료기기		12.1	6.2	2.9	0.6	4.0	3.3
4. 공해방지용기기							
5. 교육용 과학기술용기기							
6. 사무용품				0.5	2.8	1.3	1.4
(1) 전자계산기				0.5	2.8	1.3	1.4
(2) 금전등록기							
7. 통신기기							
8. 기 타				1.8	0.8		0.6
합 계		100.0		100.0	100.0	100.0	100.0

資料 : 한국산업리스주식회사

하고 있으며, 그 다음으로는 運輸運搬機器의 「리스」契約이 平均 18.7%를 나타내고 있다. 그러나 公害防止用機器, 教育用·科學術用機, 技器 通信機器등에 관한 「리스」契約은 아직껏 없고, 醫療機器, 電子機器등에 관한 契約은 미미한 實績을 보여주고 있다.

「리스」期間別로 契約現況을 살펴보면 다음 〈表 4〉에서 보듯이 「리스」對象件의 期間이 대부분 6~10年임을 알 수 있으며 短期(1~3年) 및 長期(11年以上)의 對象物件은 거의 尠한 契約實

績을 보여주고 있다.

金額別로 對象物件의 「리스」契約을 살펴보면, 대부분 1억원내지 3억원 규모의 物件임을 볼 수 있다. 〈表 5〉에서 보는 바와 같이 1천만원 미만의 「리스」契約은 平均 0.4%이며 대부분 1억원 이상의 高價物件임을 나타내주고 있다.

「리스」對象物件을 契約할 때, 擔保로 하느냐 信用으로 하느냐에 따라 區分해 보면 〈表 6〉에서 보는 바와 같이 1973年度 즉 「리스」産業이 우리나라에 導入되던 해에는 대부분의 「리스」對

〈表 4〉 「리스」 기간별 계약현황

(단위 : %)

구 분	년 도	1973	1974	1975	1976	1977 (5/31현재)	평 균
1- 3년		0.5	0.1	0.1	0.6	0.1	0.3
4- 5년		5.7	12.3	8.7	15.5	50.2	21.1
6- 7년		56.8	30.7	33.4	39.8	33.5	36.4
8-10년		37.0	56.9	57.8	37.5	16.2	39.7
11년이상		—	—	—	6.6	—	2.5
합 계		100.0	100.0	100.0	100.0	100.0	100.0

資料 : 한국산업리스주식회사

〈表 5〉 금액별 「리스」 계약 현황

구 분		년 도					평 균
		1973	1974	1975	1976	1977(5/31현재)	
1천만원 미만		2.2	0.4	0.8	0.2	0.2	0.4
1천만—5천만원 미만		5.0	4.1	15.7	11.7	9.9	10.2
5천만—1억원 미만		20.2	8.3	25.9	17.8	15.8	17.1
1억원—3억원 미만		72.6	27.6	23.1	67.3	58.8	52.8
3억원 이상		—	49.6	34.5	3.0	15.3	19.5
합 계		100.0	100.0	100.0	100.0	100.0	100.0

資料 : 한국산업리스주식회사

〈表 6〉 담보 및 신용 취급현황

구 분		년 도					평 균
		1973	1974	1975	1976	1977(5/31현재)	
신 용		78.2	44.0	22.5	17.1	13.4	25.1
담 보		21.8	56.0	77.5	82.9	86.6	74.9
합 계		100.0	100.0	100.0	100.0	100.0	100.0

註 : 「리스」産業에서 담보는 보통 10~30%임

資料 : 한국산업리스주식회사

象物件을 信用으로 契約했으나, 해가 거듭됨에 따라 擔保로 하는 경향이 높아지고 있음을 볼 수 있다. 1977년 5월 31일 현재 1977년도의 擔保 및 信用 취급현황을 보면 擔保가 86.6%를 차지하고 있는데 반해 信用은 불과 13.4%를 나타내고 있다.

輸出産業 對 內需産業別 「리스」契約 現況을 보면 다음 〈表 7〉과 같다. 內需産業施設貸與가

平均 55.6%임에 반해 輸出産業施設貸與가 44%를 나타내주고 있으며, 企業規模別 「리스」實績을 보면 다음 〈表 8〉에서 보듯이 大企業이 66% 中小企業이 34%의 比重을 점하고 있다.

機械·設備別 「리스」契約을 보면 〈表 9〉에서 보는 바와 같이 國產機械의 貸與가 平均 28.7% 外國產機械 貸與가 平均 71.3%를 차지하고 있다.

〈表 7〉 수출산업 대 내수산업별 「리스」계약 현황

구 분		년 도					평 균
		1973	1974	1975	1976	1977(5/31현재)	
수 출 산 업		42.0	71.6	30.7	43.2	34.0	44.4
내 수 산 업		58.0	28.4	69.3	56.8	66.0	55.6
합 계		100.0	100.0	100.0	100.0	100.0	100.0

資料 : 한국산업리스주식회사

〈表 8〉 대기업 대 중소기업별 「리스」 계약 현황

구 분		년 도					평 균
		1973	1974	1975	1976	1977(5/31현재)	
대 기 업		79.1	55.1	52.5	69.0	77.1	66.0
중 소 기 업		20.9	44.9	47.5	31.0	22.9	34.0
합 계		100.0	100.0	100.0	100.0	100.0	100.0

資料 : 한국산업리스주식회사

〈表 9〉 국산기계 대 외국산기계별 「리스」계약 현황

(단위: %)

구분	년도	1973	1974	1975	1976	1977(5/31현재)	평 균
국 산 기 계		34.4	16.9	23.6	35.6	29.6	28.7
외 국 산 기 계		65.6	83.1	76.4	64.4	70.4	71.3
합 계		100.0	100.0	100.0	100.0	100.0	100.0

資料: 한국산업리스주식회사

以上에서 살펴 본 바와 같이 우리나라 「리스」産業은 導入된지 불과 數年 밖에 되지 않은 짧은 期間동안 質과 量의 兩面에서 刮目할 만한 成長을 가져왔다. 그 동안 「리스」會社의 營業實績 그리고 業種別, 對象物件別, 其他 「리스」契約 現況을 살펴볼 때, 先進諸國에 비하면 아직도 미미한 것이나 짧은 期間동안 이룩한 놀라운 成長率을 감안한다면 「리스」産業이 우리나라 國民經濟에 미친 영향은 자못 重要하다고 하겠다.

III. 리스産業의 問題點

이미 數次 言及한 바와 같이 우리나라 「리스」産業은 導入된지 불과 數年만에 놀라운 成長을 記錄하고 있다. 우리나라 企業의 경우 資本蓄積이 貧弱하고 막대한 機械·設備投資와 施設金融이 支給하며 國際競爭이 격화되어 가고 있는 現實을 감안할 때, 「리스」産業이 國家經濟發展에 크게 기여할 것이라는 점에 대해서는 再言할 여지가 없다.

그러나 先進經濟與件하에서 開發된 「리스」制度를 우리나라와 같은 經濟社會與件하에서 運用하는 데에는 몇가지 問題點을 지니고 있는 데 이를 살펴보면 다음과 같다.

첫째, 우리나라의 「리스」現況을 概觀할 때, 「리스」對象物件 및 「리스」對象部門에 問題點이 있다. 先進國의 경우 機種面에서 耐用年數가 짧거나 또는 耐用年數가 짧은 동시에 對象物件의 價額이 작은 物件을 中心對象으로 發展하여 왔다. 對象部門에 있어서는 주로 建設業, 流通業 그리고 中小企業 部門등 이었다. 그러나 우리나라의 경우, 「리스」期間이 平均 8년이 넘어 機械設備의 陳腐化 防止效果를 期待하기 힘들며, 業種部門에 있어서는 建設業 그리고 中小企業 部

門등은 오히려 외면되고 있는 實情이며, 流通業 部門은 施設貸與産業育成法 施行令중 「리스」對象部門에서 除外되었다.

둘째, 現在 우리나라에서 擇하고 있는 「리스」業態는 直接「리스」하나인데 우리나라의 特異한 資本調達體系 및 産業構造의 相異에 따른 「리스」需要를 分析할 때 直接「리스」 이외의 「리스」業態의 導入이 要請되고 있다.

셋째, 現在 導入되고 있는 直接「리스」만을 볼 때, 아직 우리나라 「리스」産業은 試行錯誤(trial and error)의 過程을 밟고 있다. 따라서 現在 擇하고 있는 「리스」業態의 科學的이고 合理的인 運用方案을 찾는 문제부터 模索해야 할 시점에 있다.

넷째, 「리스」産業은 機械工業의 育成, 中小企業의 設備近代化등 投資의 重點化, 效率화를 위한 政策手段으로 活用되고 있다. 우리나라 「리스」産業의 경우 「리스」對象物件을 國產機械보다 外國產機械에 依存하여 外國產機械의 使用이 두드러지게 나타나고 있다. 따라서 機械國產化의 促進등의 問題가 提起되고 있는 實情이다.

다섯째, 우리나라의 「리스」産業은 先進諸國에 비해 「리스」에 관한 專門的 知識 및 經驗이 不足하며 資本力, 營業能力등 여러가지 측면에서 불리한 競爭의 지위에 놓여있는 實情이다.

마지막으로, 우리나라와 같은 經濟社會的 與件하에선 「리스」의 成功的인 運營의 前提條件으로서 商道義가 確立되어야 하고, 부당한 政治權力의 干渉로 經濟秩序를 혼드는 일이 없어야 하며 또 하나 重要的 點은 高金利의 水準이라 하겠다.

IV. 「리스」産業의 展望

前述한 바와 같이 우리나라에 導入된 「리스」

産業은 그동안刮目할 만한營業伸張率을 보였다. 그러나 이렇게 놀라운成長을記錄하고 있는「리스」産業이 앞으로 그機能을 어떻게 지속적으로遂行할 수 있는가는重要な當面課題라 하지 않을 수 없다. 특히資本力의貧弱性, 「리스」對象物件의 불충분, 「리스」物件의 調達을 위한 海外情報網이 미약하고 技術이 발달치 못한 점을考慮한다면 여러가지 어려운 점이 있다고 하겠다.

따라서 우리나라에서「리스」産業이 健實하게 育成發展하기 위해서는「리스」産業이 當面하고 있는 문제점을 解決해 나가는 것이 무엇보다 시급하다고 하겠다. 이러한 觀點에서 우리나라「리스」産業의 앞으로 基本方向을 提示코저 하는 몇가지는 아래와 같다.

첫째, 「리스」業態의 多元化를 위한 法規面의 대응조치가 要請되는 데, 現在 우리나라의 施設貸與産業育成法 및 同 施行令이 直接「리스」만을 기준으로 하여 制定된 것이므로 이에 따른 적절한 對應措置가 요망되며, 우리나라 經濟與件에 알맞는 조치가 필요하다.

둘째, 「리스」對象物件에 있어서 누가 만든 機械를 주로 營業對象으로 하느냐에 따라서 機械國產化에 대해 肯定的인 效果와 否定的인 效果로 作用할 수도 있다. 「리스」對象物件의 選定에 있어 國際競爭의인 價格으로 우리나라에서 調達 가능한 機械·設備에 대해서는 특별한 사정이 없는 한 國產機械 우선원칙이 確立되어야 하며 이렇게 함으로써 機械國產化 工業發展의 터전이 마련될 것이다.

셋째, 「리스」對象企業은 가능한 한 資本力이 빈약한 中小企業에 보다 力點을 두어야 하겠다. 이렇게 함으로써 大企業과 競爭에 있어서 弱者의 立場에 놓이게 될 中小企業의 發展을 가져올

수 있을 것이다.

넷째, 「리스」對象部門에 있어 우리나라의 경우 주로 製造業 部門에 重點化 傾向이 있었다. 특히 施設貸與産業育成法 및 同 施行令중 「리스」對象部門에서 除外된 流通業部門 및 觀光業部門 등 새로운 部門이 「리스」對象으로 追加될 必要가 있으며, 機種面에서 耐用年數가 짧거나, 또는 耐用年數가 짧은 동시에 對象物件의 價額이 작은 物件을 中心對象으로 할 必要性이 있다.

다섯째, 「리스」對象物件의 契約期間이 完了된 후 그 對象物件 자체에 대한 中古市場이 開發育成이 必要하리라 본다.

여섯째, 政府는 經濟規模의 擴大에 따라 企業의 産業施設 需要가 크게 增加하는 것에 대처하여 「리스」産業을 積極的으로 育成하기 위한 方法으로 지금까지 自己資本에 의해 직접 機械 및 設備을 導入하여 企業에 「리스」해 주는 方式을 止揚하고, 「리스」會社들이 外國에서 借款導入을 통해 「리스」해 주도록 해야 하겠다.

따라서 우리나라 「리스」産業의 發展을 위해서는 前述한 課題의 해결에 정책적인 지원과 努力이 뒤따라야 할 것이다. 그리고 生産設備의 近代化와 企業財務構造의 改善이 絶실히 要求되고 있는 中小企業部門에서도 앞으로는 積極的으로 「리스」의 혜택을 받을 수 있는 方案이 강구되어야 하겠다.

上記한 바와 같이 우리나라의 「리스」産業은 다소 어려운 現實的 제약조건을 內包하고 있다. 그러나 「리스」産業이 成功的인 發展을 이룩하기 위해서는 上記한 현실적 제약조건의 充足과 政府의 政策적인 지원이 要請될 뿐 아니라 企業과 政府의 상호 노력이 不斷이 隨伴되어야 할 것이다.