

# 서울市民的 醫療에 關한 研究

## Analytical Report on Medical Care Among Urban Population (Special City of Seoul, Capital of Korea)

서울大學校 醫科大學 豫防醫學教室  
<指導 金 仁 達 教授>

全 炳 勳

### 目 次

1. 緒 論
2. 研究對象
3. 研究方法
4. 研究內容
  - 1) 生活環境
    - ① 收入 ② 職業 ③ 住居 ④ 文化
  - 2) 傷病分類別 醫療狀況
    - ① 傷病分類別 月別醫療狀況
    - ② 傷病分類別 季節別醫療狀況
  - 3) 醫療種類別 醫療狀況
    - ① 醫療種類別 季節別醫療狀況
    - ② 醫療種類別 傷病分類別醫療狀況
  - 4) 年齡別 醫療狀況
  - 5) 所得別 醫療狀況
  - 6) 教育程度別 醫療狀況
  - 7) 1人當 年間醫療狀況
5. 考 按
6. 結 論

### 1. 緒 論

健全한 國民保健의 增進을 終局的 目標로 하는 公衆 保健事業은 保健行政의 올바른 計劃과 實踐에 달려 있다고 할 수 있다.

이 保健行政의 合理的인 計劃樹立과 實踐 乃至 그 結果의 檢討 評價에는 事전에 事實을 把握할 수 있는 各種統計資料가 必要不可缺하다.

더우기 將來 國民保健向上을 指向하는 各種保健事業에 있어서는 現在國民健康狀態의 正確한 判斷이 곧 그 事業의 成果를 決定짓는 緊要한 前提要件이 된다고 할 수 있을 것이다.

이와같은 國民健康狀態를 正確히 把握함에 있어 國民

의 傷病, 醫療의 現況을 客觀的으로 調査함은 또한 重要한 課題라 하겠다.

이러한 國民의 傷病, 醫療에 關한 調査研究는 國民健康狀態의 動向을 理解하는데 반드시 必要할뿐만 아니라 나아가서는 國民의 醫療需要를 推定하고 保健事業을 地域社會要求에 適應토록 實踐하는데 基礎가 될 것이다.

外國의 이 方面의 研究를 보면 美國에서는 I. S. Falk, Margaret C. Klem 과 Nathan Sinai 에 依해서 試圖된 The Incidence of Illness and the Report and Costs of Medical Care among Representative Families(1933)<sup>2)</sup>를 爲始해서 U.S. Public Health Service<sup>23)</sup>의 1935~1936 年間的 調査, The Committee on Cost of Medical Care<sup>43)</sup>에 依한 全國的인 調査가 繼續되어 왔고, 英國에서는 1944~1952 年間に 健康調査가 있었고 日本에서는 1948 年부터 厚生省에서 每年 健康調査<sup>26)</sup>를 實施해 왔고 近世에는 醫療保險의 基礎調査로서 國民健康調査와 患者調査를 每年 1回 定期的으로 實施하고 있다.

以上과 같이 先進各國에서는 國民傷病에 關한 統計資料로 健康調査가 國家的으로 實施되고 있으나 우리나라에서는 이 分野의 綜合的 研究가 稀少하며 但只 局部的이며 一時的 調査研究가 若干 있었을 따름이다. 即 朝鮮 農村衛生調査會에서 慶南東萊郡內 數個部落을 對象으로 한 調査<sup>1)</sup> 및 京城帝大 衛生調査部의 서울市內 土幕民에 對한 社會衛生學的 調査<sup>2)</sup> 등이 있고 1960 年 梁의 서울 市民傷病에 對한 調査<sup>3)</sup>, 1962 年 許의 農村醫療에 關한 社會醫學的 研究<sup>4)</sup> 및 1963 年 金<sup>11)</sup>의 農村醫療에 關한 研究가 있었고 都市民에 對해선 1962 年 社會保障審議委員會<sup>5)</sup>가 實施한 2個月間的 部分的 調査가 있었을 뿐이다.

그러나 서울市民的 醫療에 關한 綜合的 研究로 文化的, 經濟的 與件에 따르는 各種醫療利用度, 醫療의 內容 및 醫療費等的 相互關係를 把握하여 醫療樣相을 客觀的

으로 觀察함은 우리나라 全國民의 健康度를 測定함에 있어 반드시 必要하다고 보겠다.

勿論 이러한 目的을 爲해서 必要한 統計資料는 調査 研究로서만 얻어지는 것은 아니고, 各種醫療에 關한 官公統計(6,7)에서도 利用될 수는 있겠으나 現在資料는 信憑性이 적고 모두 制限된 範圍內的 것이므로 著者는 서울市民의 醫療樣相을 客觀的으로 把握코자 서울市內 約 1,700 家口를 對象으로 그 具體的 醫療狀況과 이에 隨伴되는 醫療費支出內譯에 對하여 調査한바 이에 報告하는 바이다.

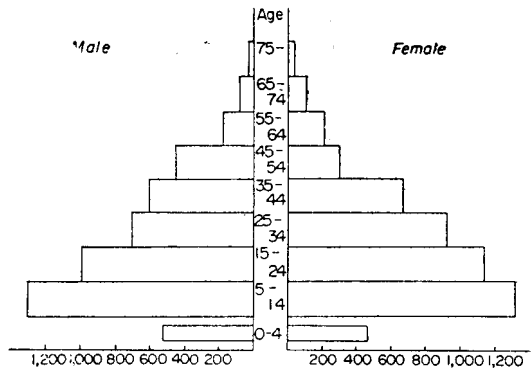


Fig. 1. Composition of population sampled by sex and age

## 2. 研究 對象

1963 年度 서울特別市發行 統計年報에 依據 325 萬名 의 서울市人口를 所得水準에 따라 階層化하여 그中 約 0.3%에 該當하는 約 10,000 名(1,700 家口)의 서울市民을 標本抽出하여 對象으로 調査하였다. 標本人口의 年齡別 構成은 第1表, 第1圖과 같다.

Table 1. Composition of population sampled by sex and age

Age group	Male		Female	
	No. of population	Percentage	No. of population	Percentage
0 ~ 4	524	10.9	453	8.7
5 ~ 9	677	14.0	661	12.7
10 ~ 14	626	13.0	656	12.6
15 ~ 19	503	10.4	583	11.2
20 ~ 24	478	9.9	563	10.8
25 ~ 29	352	7.3	472	9.1
30 ~ 34	340	7.1	461	8.9
35 ~ 39	303	6.3	352	6.8
40 ~ 44	294	6.1	328	6.3
45 ~ 49	237	4.9	144	2.7
50 ~ 54	218	4.5	168	3.2
55 ~ 59	108	2.2	136	2.6
60 ~ 64	64	1.3	80	1.5
65 ~ 69	40	0.8	60	1.2
70 ~ 74	44	0.9	48	0.9
75 ~ 79	20	0.4	24	0.5
80 ~ 84	—	—	8	0.2
85 ~	—	—	4	0.1
Total	4,828	100.0	5,200	100.0
	10,028			

標本人口 : 10,028 名  
 標本家口 : 1,680 家口  
 家口當平均人口 : 5.9 ± 2.5 名

## 3. 研究 方法

1964 年 9 月 1 日부터 1965 年 8 月 31 日까지의 滿 1 年間 標本抽出된 서울市內 約 1,700 家口를 每月 2 回 家庭訪問하고 家口主나 主婦를 面接해서 過去 15 日間に 있었던 家族의 醫療狀況을 面接員이 質問하여 第2表 (末尾附表)와 같은 調査表에 記載하고 이 調査表를 月末에 集計하였다. 本研究에 從事한 Interviewer는 本調査 實施前 Interview Technique에 關하여 訓練을 施行했고 實地로 Pre-test Survey를 實施하여 잘못된 點을 是正한 後 本調査에 着手하였다.

家口人員의 醫療狀況은 第10表와 같은 W.H.O. 制定 國際傷病分類表에 依據, Interviewer가 傷病의 症狀과 醫療施設의 診斷名에 따라 分類記入토록 하였다.

## 4. 研究 內容

### 1) 生活環境

#### ① 收入

對象이 된 標本家口의 月收入은 第3表와 같다.

Table 3. Households sampled by income status

Average monthly income (won)	No. of household	Percentage
0	172	10.3
1 ~ 5,000	344	20.4
5,001 ~ 10,000	544	32.4
10,001 ~ 20,000	372	22.1
20,001 ~ 50,000	180	10.7
50,001 ~ 100,000	48	2.9
100,001 ~	20	1.2
Total	1,680	100.0

月收入 5,001~10,000 圓의 家口가 32.4%로 가장 많고 100,001~圓 家口가 1.2%로 가장 적고 一定收入이 없는 家口가 10.3%였으며 月收入 10,000 圓 以下の 家口가 全

標本家口の 63.1%를 占하였다.  
月平均生活費는 第 4 表와 같다.

**Table 4.** Households sampled by living expenses.

Monthly living expenses	No. of household	Percentage
1 ~ 5,000	412	24.5
5,001 ~ 10,000	560	33.3
10,001 ~ 20,000	520	31.0
20,001 ~ 50,000	160	9.5
50,001 ~ 100,000	28	1.7
100,001 ~	—	—
Total	1,680	100.0

標本家口の 33.3%가 5,001~10,000 원의 生活費를 支出하고 10,001~20,000 원의 生活費를 支出하는 家口가 31.0%였고, 1~5,000 원 家口가 24.5%를 占하며, 50,001 ~100,000 원 家口는 1.7%였다.

② 職業

20歲以上 60歲以下 人口의 職業은 第 5 表와 같다.

**Table 5.** Households sampled by occupation

Occupation	No. of population	Percentage
Salary men (Employee of Govt., Co., Bank, Soldiers etc)	944	18.9
Labors	776	15.6
Self-earning business	484	9.8
Students	256	5.1
Others	244	4.9
None	2,272	45.7
Total	4,976	100.0

無職이 45.7%로 가장 많고 그 다음은 俸給者(公務員, 會社員, 軍人)로 18.9%를 占하며 其他가 4.9%로 가장 적었다.

③ 住居

標本家口の 住居狀況은 第 6 表와 같다.

**Table 6.** Households sampled by living status

	No. of household	Percentage
House-owner	1,312	78.1
Renter	300	11.9
Tenant of public house	12	0.7
Others	56	3.3
Total	1,680	100.0

自家인 家口가 78.1%로 支配的으로 많고 셋집이 11.9%, 나머지 4.0%로 적었다.

標本家口の 使用房數는 第 7 表와 같다.

3 個의 房을 使用하는 家口가 35.7%이며 房 1 個인 家

口가 17.9%이다.

**Table 7.** Households sampled by no. of rooms

No. of rooms used	No. of household	Percentage
1	300	17.9
2	320	19.1
3	600	35.7
4	236	14.0
5	116	6.9
more than 5.	108	6.4
Total	1,680	100.0

④ 文化

標本人口의 教育水準은 第 8 表와 같다.

國卒의 人口가 27.9%로 많고 中卒이 8.1%로 적었다. 無學은 8.7%였고 大卒이 18.4%나 되었다. 未就學兒를 除外한 8,284 名中 中卒以上 教育을 받은 人口가 4,612 名으로 約 55.7%를 占했다.

宗教面을 보면 第 9 表와 같다.

無宗教家口가 57.3%로 가장 많고 다음이 基督教의 19.8%이며 佛敎는 14.5%였다.

**Table 8.** Sampled population by educational status

	No. of population	Percentage
Pre-school age	1,744	17.4
Non-educated	876	8.7
Primary school educated	2,796	27.9
Middle school educated	816	8.1
High school educated	1,952	19.5
College educated	1,844	18.4
Total	10,028	100.0

**Table 9.** Households sampled by religions

	No. of household	Percentage
No religion	964	57.3
Christian	332	19.8
Catholic	116	6.9
Buddhist	244	14.5
Others	24	1.5
Total	1,680	100.0

2) 傷病分類別 醫療狀況

傷病狀況은 第 10 表 W. H. O. 制定 國際傷病分類表에 依據 集計分類하였다.

傷病分類別 傷病例數는 第 11 表와 같다.

總 15,288 病例中 第 8 番傷病이 8,376 例로 54.7%를 占하여 가장 많고, 第 15 番傷病은 應答을 얻지 못하였다.

傷病分類別 醫療費總額은 第 12 表, 第 2 圖와 같고 病例當 醫療費는 第 12 表, 第 3 圖와 같다.

**Table 10.** W.H.O. 制定 傷病一段階大分類

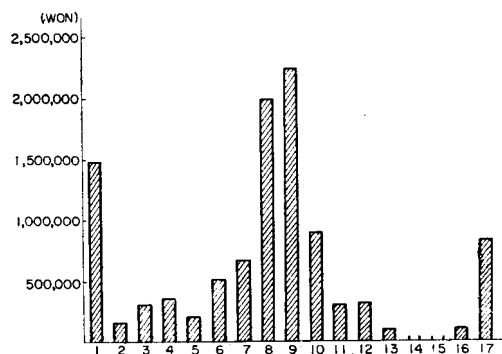
傷病番號	傷 病 大 分 類
1	傳染病 및 寄生性疾患
2	新生物
3	Allergy 性 疾患, 內分泌系疾患, 新陳代謝 및 營養疾患
4	血液 및 造血器疾患
5	精神病, 精神神經症 및 人格異常
6	神經系 및 感覺器疾患
7	循環器系疾患
8	呼吸器系疾患
9	消化器系疾患
10	性, 泌尿器系疾患
11	正常分娩斗 妊娠, 分娩斗 產褥의 合併症
12	皮膚 및 疎性結合組織疾患
13	骨 및 運動器疾患
14	先天畸形
15	新生兒의 特定疾患
16	症狀 老衰 및 診斷名 不適當의 狀態
17	事故, 中毒 및 暴力

**Table 11.** Total no. of cases by disease classification during 1 year

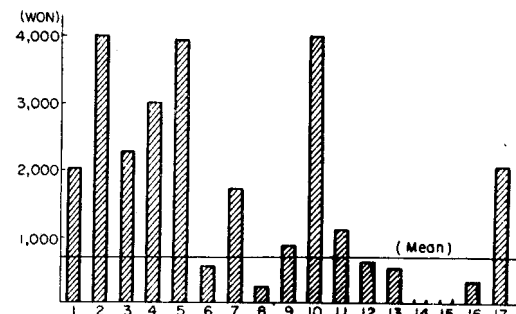
Diseases classification	Total	
	No. of cases	Percentage
1	736	4.8
2	28	0.2
3	140	0.9
4	116	0.8
5	56	0.4
6	944	6.2
7	368	2.4
8	8,376	54.7
9	2,536	16.6
10	224	1.5
11	276	1.7
12	512	3.3
13	212	1.4
14	8	0.1
15	—	—
16	352	2.3
17	404	2.6
Total	15,288	100.0

**Table 12.** Annual medical expenses by disease classification

Disease classification	Total medical expenses (won)	Medical expenses per case (won)	Percentage (%)
1	1,485,840	2,019 ± 732	14.2
2	112,100	4,004 ± 1,986	1.1
3	320,140	2,287 ± 1,047	3.1
4	350,400	3,021 ± 1,136	3.3
5	221,120	3,949 ± 1,478	2.1
6	521,600	553 ± 186	5.0
7	633,420	1,721 ± 736	6.1
8	1,987,220	237 ± 74	19.0
9	2,247,900	886 ± 276	21.4
10	897,360	4,006 ± 1,814	8.6
11	303,640	1,100 ± 397	2.9
12	317,180	619 ± 342	3.0
13	115,440	545 ± 241	1.1
14	—	—	—
15	—	—	—
16	117,360	333 ± 129	1.1
17	838,620	2,076 ± 748	8.0
Total	10,469,340	685 ± 214	100.0



**Fig. 2.** Total medical expenses by disease classification



**Fig. 3.** Medical expenses per case by disease classification

**Table 13.** No. of cases by disease classification and months

	Jan.	Feb.	Mar.	Apr.	May	June	July	Aug.	Sept.	Oct.	Nov.	Dec.	Total
1	56	16	76	68	72	52	48	88	120	12	20	108	736
2	—	—	8	—	—	12	—	—	4	—	—	4	28
3	12	20	16	—	16	16	8	16	20	4	4	8	140
4	—	—	12	—	8	12	—	—	36	8	4	36	116
5	—	4	4	8	—	—	—	—	16	—	—	24	56
6	92	40	92	56	56	116	56	76	136	44	28	152	944
7	44	4	56	—	52	48	—	32	64	8	12	48	368
8	732	832	2,260	1,228	772	212	316	464	188	364	240	768	8,376
9	236	140	200	188	256	196	352	424	164	68	60	252	2,536
10	24	8	28	40	—	28	8	16	36	4	4	28	224
11	24	12	24	28	20	28	44	—	32	8	12	44	276
12	76	36	52	44	32	20	64	56	36	20	28	48	512
13	16	20	28	28	24	24	8	—	28	—	20	16	212
14	—	—	4	—	—	4	—	—	—	—	—	—	8
15	—	—	—	—	—	—	—	—	—	—	—	—	—
16	48	8	48	12	28	32	24	44	36	12	4	56	352
17	52	32	40	48	40	28	20	40	24	20	24	36	404
Total	1,412	1,172	2,948	1,748	1,376	828	948	1,256	940	572	460	1,628	15,288

總醫療費 10,469,340 원 中 第 9 番傷病이 2,247,900 원으로 가장 많고, 第 14, 15 番傷病은 醫療費 支出이 전혀 없었다.

第 3 圖에 依하면 病例當 醫療費는 第 10 番傷病이 4,006±1,814 원, 第 2 番傷病이 4,004±1,986 원으로 많고, 第 8 番傷病이 237±74 원으로 적었다.

① 傷病分類別 月別醫療狀況

傷病分類別 月別傷病數는 第 13 表와 같다. 總 15,288 例中 3 月이 2,948 例로 가장 많고, 11 月이 460 例로 가장 적었다. 傷病分類別 月別醫療費는 第 14 表 第 4, 5 圖와 같다.

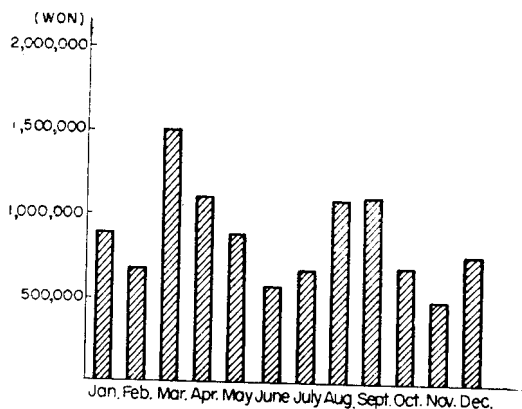


Fig. 4. Total medical expenses by months

即 總醫療費는 3 月이 1,503,510 원으로 가장 많고, 11 月이 505,370 원으로 가장 적었다. 傷病分類別 月別傷病例數와 病例當醫療費를 比較해 보면 第 1 番傷病은 9 月이 120 例로 많고, 10 月이 12 例로 적은데 病例當醫療費는 8 月이 3,785±1,316 원으로 많고, 9 月이 332±125 원으로 적었다.

第 2 番傷病은 6 月이 12 例로 많고, 9, 12 月이 各 4 例로 적으나, 病例當醫療費는 12 月이 6,110±2,742 원으로 많고, 3 月이 2,583±1,241 원으로 적었다. 第 3 番傷病은 2 月, 9 月이 各 20 例로 많고, 10, 11 月이 各 4 例로 적은데 病例當醫療費는 3 月이 6,100±2,714 원으로 많고 1 月이 477±223 원으로 적었다. 第 4 番傷病은 9 月과 12 月이 各 36 例로 많고, 11 月이 4 例로 적은데, 病例當醫療費는 11 月이 13,700±5,442 원으로 많고, 6 月이 600±294 원으로 적었다.

第 5 番傷病은 12 月이 24 例로 많고, 2 月, 3 月이 各 4 例로 적은데 病例當醫療費는 2 月이 6,450±2,814 원으로 많고 4 月이 65±31 원으로 적었다.

第 6 番傷病은 12 月이 152 例로 많고, 11 月이 28 例로 적은데, 病例當醫療費는 11 月이 1,611±645 원으로 많고, 6 月이 112±52 원으로 적었다.

第 7 番傷病은 9 月이 64 例로 많고 2 月이 4 例로, 적은데, 病例當醫療費는 2 月이 9,500±4,121 원으로 많고 12 月이 733±316 원으로 적었다.

第 8 番傷病은 3 月이 2,260 例로 많고, 9 月이 188 例로 적은데, 病例當醫療費는 11 月이 615±208 원으로 많고,

Table 14.

Medical expenses by disease

Disease classification	Medical expenses	Jan.	Feb.	Mar.	Apr.	May	June
1	A	73,760	52,160	287,000	208,560	131,880	126,800
	B	1,317±514	3,260±1,412	3,776±1,714	3,067±1,416	1,832±726	2,438±1,145
2	A	—	—	20,660	—	—	43,000
	B	—	—	2,583±1,241	—	—	3,583±1,294
3	A	5,720	19,320	97,600	—	72,060	19,320
	B	477±223	966±419	6,100±2,714	—	4,504±2,147	1,208±419
4	A	—	—	15,120	—	—	7,200
	B	—	—	1,260±425	—	—	600±294
5	A	—	25,800	—	520	—	—
	B	—	6,450±2,814	—	65±31	—	—
6	A	89,600	46,760	15,620	10,400	14,280	12,780
	B	974±412	1,169±316	169±84	186±86	255±114	112±52
7	A	62,680	38,000	96,480	—	124,940	75,120
	B	1,425±712	9,500±4,121	1,723±723	—	2,403±1,104	1,565±726
8	A	158,780	214,900	308,260	308,340	297,160	49,540
	B	217±71	258±81	130±32	251±74	385±121	234±84
9	A	318,620	187,540	237,440	109,420	113,820	88,480
	B	1,350±511	1,340±415	1,187±413	582±231	445±214	451±136
10	A	58,080	1,800	199,720	216,600	—	63,320
	B	2,420±941	225±110	7,133±2,114	5,415±1,816	—	2,261±743
11	A	24,200	24,000	45,320	87,200	—	32,400
	B	1,008±501	2,000±914	1,888±916	3,114±1,341	—	1,157±601
12	A	46,820	22,600	47,760	22,440	10,760	11,400
	B	616±245	628±305	918±328	510±231	336±114	570±214
13	A	12,240	9,560	13,450	8,370	10,100	22,520
	B	765±329	478±213	480±218	299±114	421±214	938±407
14	A	—	—	—	—	—	—
	B	—	—	—	—	—	—
15	A	—	—	—	—	—	—
	B	—	—	—	—	—	—
16	A	16,080	4,820	15,980	10,840	10,280	7,760
	B	335±149	603±291	333±114	903±241	367±124	243±89
17	A	30,640	30,840	103,100	128,520	116,840	20,780
	B	589±271	964±416	2,578±1,086	2,678±816	2,921±941	649±248
Total	A	897,220	678,100	1,503,510	1,111,210	902,120	580,420
	B	635±218	579±254	510±181	636±311	656±307	701±327

Note. A: Total medical expenses (won) B: Medical expenses per case (won) (M±S.D.)

classification and month

July	Aug.	Sept.	Oct.	Nov.	Dec.	Total
108,560 2,262±1,028	333,100 3,785±1,316	39,860 332±125	32,000 2,667±1,216	13,480 674±294	78,680 729±316	1,485,840 2,019±732
— —	— —	24,000 6,000±2,941	— —	— —	24,440 6,110±2,742	112,100 4,004±1,986
13,400 1,675±696	38,440 2,403±846	30,700 1,535±726	3,430 858±419	7,810 1,953±864	12,340 1,543±723	320,140 2,287±1,047
— —	— —	73,000 2,028±836	34,000 4,250±1,415	54,800 13,700±5,442	166,280 4,619±2,216	350,400 3,021±1,136
— —	— —	73,240 4,578±2,142	— —	— —	121,560 5,065±1,764	221,120 3,949±1,478
62,600 1,118±429	26,800 353±141	862,00 634±298	44,360 1,008±346	45,120 1,611±645	67,080 441±201	521,600 553±186
— —	105,760 3,305±1,416	51,680 808±316	10,000 1,250±516	33,600 2,800±1,260	35,160 733±316	633,420 1,721±736
137,800 436±141	140,720 303±98	73,440 391±128	67,800 186±64	147,560 615±208	82,920 108±35	1,987,220 237±74
160,350 456±163	300,990 708±205	216,200 1,318±513	278,100 4,089±1,216	130,560 2,176±716	106,380 422±136	2,247,900 886±276
52,000 6,500±2,941	73,960 4,623±2,143	195,920 5,442±2,316	— —	2,380 595±243	33,580 1,199±428	897,360 4,006±1,814
58,800 1,336±516	— —	3,600 113±41	4,200 525±231	6,000 500±214	17,920 407±194	303,640 1,100±397
11,440 179±87	17,520 313±143	39,880 1,108±418	29,000 1,450±711	32,760 1,170±418	24,800 517±216	317,180 619±342
30,400 3,800±1,741	— —	800 29±14	— —	2,480 124±61	5,520 345±171	115,440 545±241
— —	— —	— —	— —	— —	— —	— —
— —	— —	— —	— —	— —	— —	— —
9,000 375±174	11,440 260±121	14,560 404±184	6,800 567±213	2,800 700±336	7,000 125±46	117,360 333±129
40,520 2,026±1,011	45,600 1,140±514	89,280 3,720±1,623	202,000 10,100±4,186	26,020 1,084±441	4,480 124±42	838,620 2,076±748
684,870 722±356	1,094,330 871±418	1,012,360 1,077±473	711,690 1,244±582	505,370 1,099±495	788,140 484±156	10,469,340 685±214

12월이 108±35 원으로 적었다.

第9番傷病은 8월이 424例로 많고, 11월이 60例로 적은데, 病例當醫療費는 10월이 4,089±1,216 원으로 많고, 12월이 422±136 원으로 적었다.

第10番傷病은 4월이 40例로 많고, 10, 11월이 각 4例로 적은데, 病例當醫療費는 3월이 7,133±2,114 원으로 많고, 2월이 225±110 원으로 적었다.

第11番傷病은 7, 12월이 각 44例로 많고, 10월이 8例로 적은데, 病例當醫療費는 4월이 3,114±1,341 원으로 많고, 9월이 113±41 원으로 적었다.

第12番傷病은 1월이 76例로 많고 6, 10월이 각 20例로 적은데, 病例當醫療費는 10월이 1,450±711 원으로 많고, 7월이 179±87 원으로 적었다.

第13番傷病은 3, 4, 9월이 각 28例로 많고, 7월이 8例로 적은데, 病例當醫療費는 7월이 3,800±1,741 원으로 많고, 9월이 29±14 원으로 적었다.

第14番傷病은 3, 6월에 각 4例가 있으나 醫療費支出은 없었다. 第15番傷病例는 應答이全然 없었다. 第16番傷病은 12월이 56例로 많고, 11월이 4例로 적은데 病例當醫療費는 4월이 903±241 원으로 많고, 12월이 125±46 원으로 적었다.

第17番傷病은 1월이 52例로 많고 7, 10월이 각 20例로 적은데 病例當醫療費는 10월이 10,100±4,186 원으로 많고, 12월이 124±42 원으로 적었다.

Table 15. No. of cases by disease classification and season

	Spring	Summer	Autumn	Winter	Total
1	216	188	152	180	736
2	8	12	4	4	28
3	32	40	28	40	140
4	20	12	48	36	116
5	12	—	16	28	56
6	204	248	208	284	944
7	108	80	84	96	368
8	4,260	992	792	2,331	8,376
9	644	972	292	628	2,536
10	68	52	44	60	224
11	72	72	52	80	276
12	128	140	84	160	512
13	80	32	48	52	212
14	4	4	—	—	8
15	—	—	—	—	—
16	88	100	52	112	352
17	128	88	68	120	404
Total	6,072	3,032	1,972	4,212	15,288
%	46.2	19.9	12.9	21.0	100.0

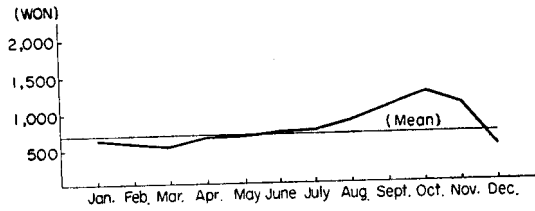


Fig 5. Medical expenses per case by month

傷病分類別 病例當醫療費를 第3圖에서 보면 第10番 傷病이 4,006±1,814 원으로 가장 많고 第8番 傷病이 237±74 원으로 가장 적었다.

月別病例當醫療費를 第5圖에서 보면 10월이 1,244±582 원으로 가장 많고, 12월이 484±156 원으로 가장 적었다.

② 傷病分類別 季節別醫療狀況

傷病分類別 季節別傷病數는 第15表와 같다. 即 總傷病數 15,288例中 春季의 6,072例가, 46.2%로 가장 많고, 다음이 冬季의 4,212例, 21.0%이고 秋季의 1,972例, 12.9%가 가장 적었다.

傷病分類別 季節別醫療費는 第16表, 第6圖와 같다.

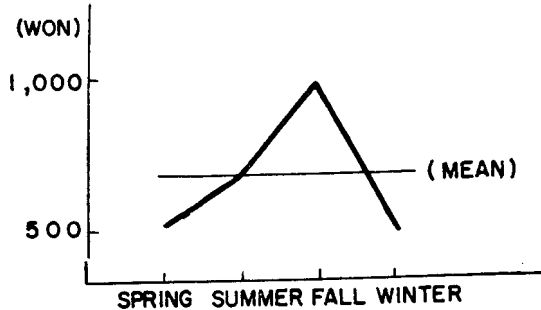


Fig. 6. Medical expenses per case by season

總 醫療費는 10,469,340 원이며 季節別로 볼때 春季에 3,516,840 원으로 가장 많고, 秋季는 2,229,420 원으로 가장 적었다. 이를 傷病別季節別로 보면 春季에는 第8番 傷病이 913,760 원으로 가장 많고, 第5番 傷病이 520 원으로 가장 적었다.

夏季에는 第1番 傷病이 568,460 원으로 가장 많고, 第4番 傷病이 7,200 원으로 가장 적었다. 秋季에는 第9番 傷病이 624,860 원으로 가장 많고 第13番 傷病이 3,280 원으로 가장 적었다.

冬季에는 第9番 傷病이 612,540 원으로 가장 많고 第2番 傷病이 24,440 원으로 가장 적었다.

季節別 病例當 醫療費는 秋季의 1,131±503 원이 가장 많고, 冬季의 561±188 원이 가장 적었다.

季節別 病例當 醫療費를 傷病別로 보면 春季에는 第10番 傷病이 6,122±2,987 원으로 가장 많고, 第5番 傷病이 43±21 원으로 가장 적었다. 夏季에는 亦是 第10番 傷病



**Table 16.** Medical expenses by disease classification and season.

Disease classification		Spring	Summer	Autumn	Winter	Total
1	A	627,440	568,460	85,340	204,600	1,485,840
	B	2,858±1,231	3,024±1,362	561±248	1,137±479	2,019±732
2	A	20,660	43,000	24,000	24,440	112,100
	B	2,583±1,261	3,583±1,771	6,000±2,991	6,110±3,029	4,004±1,986
3	A	169,660	71,160	41,940	37,380	320,140
	B	5,302±2,598	1,779±842	1,498±704	935±469	2,287±1,047
4	A	15,120	7,200	161,800	166,280	350,400
	B	756±367	600±289	3,371±1,605	4,119±2,003	3,021±1,036
5	A	520	—	73,240	147,360	221,120
	B	43±21	—	4,578±2,201	5,263±2,519	3,949±1,478
6	A	40,300	102,180	175,680	203,440	521,600
	B	198±84	412±176	845±305	717±234	553±186
7	A	221,420	180,880	95,280	135,840	633,420
	B	2,050±894	2,261±906	1,133±494	1,417±678	1,721±736
8	A	913,760	328,060	288,800	456,600	1,987,220
	B	214±53	341±85	365±89	196±51	237±74
9	A	460,680	549,820	624,860	612,540	2,247,900
	B	715±213	566±196	2,137±784	975±334	886±276
10	A	416,320	189,280	198,300	93,460	897,360
	B	6,122±2,987	3,640±1,783	4,507±2,189	1,558±742	4,006±1,814
11	A	132,520	91,200	13,800	66,120	303,640
	B	1,702±807	1,267±596	265±119	827±403	1,100±397
12	A	80,960	40,360	101,640	94,220	317,180
	B	633±293	288±131	1,210±599	589±287	619±342
13	A	31,920	52,920	3,280	27,320	115,440
	B	396±179	1,654±798	68±32	525±254	545±241
14	A	—	—	—	—	—
	B	—	—	—	—	—
15	A	—	—	—	—	—
	B	—	—	—	—	—
16	A	37,100	28,200	24,160	27,900	117,360
	B	422±208	282±136	465±219	249±108	333±129
17	A	348,460	106,900	317,300	65,960	838,620
	B	2,722±1,215	1,213±546	4,519±2,112	589±1,784	2,076±748
Total	A	3,516,840	2,359,620	2,229,420	2,363,460	10,469,340
	B	579±187	778±281	1,131±503	561±188	685±214

Note. A: Total medical expenses(won) B: Medical expenses per case(won) (M. ±S.D.)

이 3,640±1,783 원으로 가장 많고 第 16 番傷病이 282±136 원으로 가장 적었다. 秋季에는 第 2 番傷病이 6,000±2,991 원으로 가장 많았고 第 13 番傷病이 68±32 원으로 가장 적었다. 冬季에는 第 2 番傷病이 6,110±3,029 원으로 가장 많고 第 8 番傷病이 196±51 원으로 가장 적었다.

3) 醫療種類別 醫療狀況

醫療種類別 傷病例數는 第 17 表와 같다.

Table 17. Annual total cases by types of medical care.

Type of medical care	No. of cases	Percentage
Modern medical care	Out-patient clinic	3,768 21.61
	Hospitalization	188 1.08
	Physician's home care	188 1.08
Dental care	128 0.73	
Herb physician's care	772 4.43	
Un-licensed personnel's service	12 0.07	
Midwifery service	24 0.14	
Osteopathy	12 0.07	
Drug store	8,576 49.19	
Health center	80 0.46	
Folk medicine	252 1.44	
Medicine-man service (mainly ritual)	12 0.07	
No treatment	3,424 19.63	
Total	17,436	100.00

Table 18. Medical expenses by types of medical care.

Type of medical care	Total medical expense (won)	Medical expense per case (won)
Modern medical care	Out-patient clinic	3,118,840 828±326
	Hospitalization	3,073,600 16,349±7,869
	Physician's home care	152,900 813±316
Dental care	305,440 2,386±745	
Herb physician's care	1,079,860 1,399±463	
Un-licensed personnel's service	3,400 283±113	
Midwifery service	30,400 1,271±417	
Osteopathy	71,600 5,967±1,493	
Drug store	2,575,940 300±114	
Health center	3,920 48±18	
Folk medicine	19,040 76±31	
Medicine-man service (mainly ritual)	34,400 2,867±1,214	
Total	10,469,340	600±204

總 17,436 病例中 가장 많이 利用된 것은 藥局의 8,576 例, 49.19%이고, 다음은 通院의 3,768 例, 21.61%였고, 無免許醫療와 接骨施術所와 灸, 점이 各其 12 例, 0.07%로 가장 적었으며, 總傷病例의 19.63%에 該當하는 3,424 例는 治療를 받지 못했다. 醫療種類別 醫療費는 第 18 表, 第 7 圖와 같다.

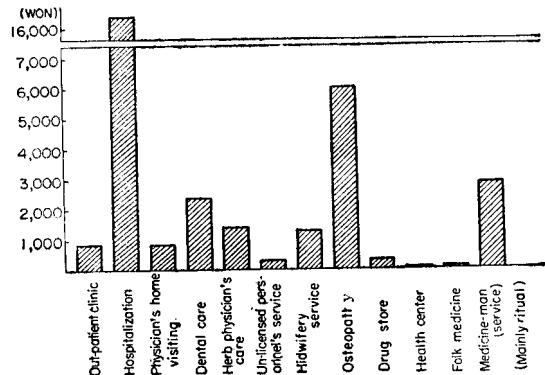


Fig. 7. Medical expenses per case by types of medical care

即 年間總醫療費는 10,469,340 원이었고 이중 通院이 3,118,840 원으로 가장 많고, 入院이 3,073,600 원, 藥局이 2,575,940 원의 順으로 많았고, 無免許醫療가 3,400 원으로 가장 적었다. 醫療種類別 病例當醫療費는 入院의 16,349±7,869 원이 많고 保健所의 48±18 원이 적었다.

① 醫療種類別 季節別醫療狀況

醫療種類別 季節別傷病例數는 第 19 表와 같고 季節別 醫療費는 第 20 表와 같다.

春季에는 總 6,816 病例中 藥局利用이 3,540 例로 가장 많고, 無免許醫療, 接骨施術所, 灸, 점 등이 各 4 例로 적었으며 治療를 전혀 받지 못한 傷病例數는 1,320 例였다.

總醫療費는 3,516,840 원인데 入院이 1,565,600 원으로 가장 많고 保健所의 320 원이 가장 적었다.

夏季에는 總 3,516 病例中 藥局利用이 1,668 例로 가장 많고, 無免許醫療, 接骨施術所가 各 4 例로 가장 적었으며, 治療를받지 못한 傷病例數가 660 例였다. 總醫療費는 2,359,620 원인데 通院이 918,400 원으로 가장 많고, 民俗療法이 200 원으로 가장 적었다.

秋季에는 總 2,288 病例中 藥局利用이 940 例로 가장 많고 無免許醫療가 4 例로 가장 적었으며, 治療를 받지 못한 傷病例數가 544 例였다. 總醫療費는 2,229,420 원인

Table 19. No. of cases by types of medical care and season

	No treatment	Modern medical care		Dental care	Herb physician's care	Un-licensed personnel's service	Midwifery service	Osteopathy	Drug store	Health center	Folk medicine	Medicine-man service (mainly ritual)	Total
		Out-patient clinic	Hospitalization										
Spring	1,320	1,388	80	20	280	4	8	4	3,540	20	80	4	6,816
Summer	660	888	40	48	140	4	16	4	1,668	20	20	—	3,516
Autumn	544	504	44	8	128	4	—	—	940	24	52	—	2,288
Winter	900	988	24	52	224	—	—	4	2,428	16	100	8	4,816
Total	3,424	3,768	188	128	772	12	24	12	8,576	80	252	12	17,436

Table 20. Medical expenses by types of medical care and season

	Modern medical care		Dental care	Herb physician's care	Un-licensed personnel's service	Midwifery service	Osteopathy	Drug store	Health center	Folk medicine	Medicine-man service (mainly ritual)	Total	
	Out-patient clinic	Hospitalization											Physician's home care
Spring	A 850,080 B 612±245	1,565,600 15,957±7,162	34,800 512±218	16,560 828±407	227,620 813±405	1,600 400±176	10,800 1,350±624	12,000 3,000±1,362	784,020 221±103	320 16±8	11,040 138±53	2,400 600±276	3,516,840 516±216
Summer	A 918,400 B 1,034±318	566,000 14,150±6,980	11,200 1,400±629	179,920 3,748±1,416	122,240 873±347	1,200 300±142	19,600 1,225±518	40,000 10,000±4,725	497,260 298±114	3,600 180±64	200 10±4	—	2,359,620 671±318
Autumn	A 572,720 B 1,136±426	678,000 15,409±6,481	55,600 1,390±456	93,800 11,725±3,816	269,440 2,105±916	600 150±78	—	—	557,980 594±216	—	1,280 15±7	—	2,229,420 974±426
Winter	A 777,640 B 787±298	264,000 11,000±4,278	51,300 713±349	15,160 292±94	460,560 2,056±756	—	—	19,600 4,900±2,118	736,680 303±126	—	6,520 65±26	32,000 4,000±1,415	2,363,460 491±214
Total	A 3,118,840 B 828±326	3,073,600 16,349±7,869	152,900 813±316	305,440 2,386±745	1,079,860 1,399±463	3,400 283±113	30,400 1,271±417	71,600 5,967±1,493	2,575,940 300±114	3,920 48±18	19,040 76±31	34,400 2,867±1,214	10,469,340 600±204

Note. A: Total Medical expenses (won) B: Medical expenses per case (won) (M±S.D.)

내入院이 678,000 원으로 가장 많고, 無免許醫療가 600 원으로 가장 적었다.

冬季에는 總 4,816 病例中 藥局利用이 2,428 例로 가장 많고 接骨施術所가 4 例로 가장 적었으며, 治療를 받지 못한 病例가 900 例였다. 總醫療費는 2,363,460 원인데 通院이 777,640 원으로 가장 많고 民俗療法이 6,520 원으로 가장 적었다.

現代醫療인 通院, 入院, 往診治療만을 보면 通院한 傷病例數는 春季의 1,388 例가 많고, 秋季의 504 例가 적었다. 通院한 病例當醫療費는 秋季의 1,136±426 원이 많고, 春季의 612±245 원이 적었다. 入院은 春季의 80 例가 많고, 冬季의 24 例가 적었다. 入院한 病例當 醫療費는 春季의 15,957±7,162 원이 많고, 冬季의 11,000±4,278 원이 적었다.

往診에 있어서는 冬季의 72 例가 많고, 夏季의 8 例가 적었다. 往診醫療를 받은 病例當醫療費는 夏季의 1,400±629 원이 많고, 春季의 512±218 원이 적었다.

② 醫療種類別 傷病分類別 醫療狀況

醫療種類別 傷病分類別 傷病例數는 第 21 表와 같다.

治療例 總 17,436 例中 第 8 番傷病治療가 9,364 例로 가장 많고, 第14番傷病治療가 8 例로 적었으며 第15番傷病은 治療例가 없었다.

醫療種類別 傷病分類別 醫療費는 第 22 表와 같다.

總 10,469,340 원의 醫療費中 第 9 番傷病이 2,247,900 원으로 많고, 第 14, 15 番傷病은 醫療費支出이 없었다.

病例當醫療費는 第 5 番傷病의 3,685±1,645 원이 가장 많고, 第 8 番傷病의 212±86 원이 가장 적었다.

醫療種類別 傷病分類別 病例當醫療費를 보면, 通院에서는 第 2 番傷病이 4,660±2,153 원으로 많고, 第 16 番傷病이 71±26 원으로 적었다.

入院에서는 第 1 番傷病이 42,000±19,541 원으로 많고 第 13 番傷病이 1,500±638 원으로 적었다. 往診에서는 第 10 番傷病이 3,088±1,352 원으로 많고, 第 11, 13 番傷病이 各其 300±121, 300±127 원으로 적었다. 齒科醫療에서는 第 6 番傷病이 7,000±2,986 원으로 많고 第 9 番傷病이 2,079±859 원으로 적었다. 漢方醫療에서는 第 5 番傷病이 16,000±7,241 원으로 많고, 第 1, 8 番傷病이 各其 297±126, 297±103 원으로 적었다.

無免許醫療에서는 第 1 番傷病이 300±117 원으로 많고, 第 8 番傷病이 275±96 원으로 적었다. 助産院利用은 第 11 番傷病뿐이고, 1,267±536 원이며, 接骨施術所利用은, 第 17 番傷病뿐이고, 5,967±2,433 원이었다. 藥局利用은 第 7 番傷病이 1,539±646 원으로 많고, 第 17 番傷病이 98±36 원으로 적었다. 保健所는 第 3 番傷病이 200±81 원으로 많고, 第 1 番傷病이 15±6 원으로 적었다.

民俗療法은 第 16 番傷病이 567±248 원으로 많고, 第 17 番傷病이 8±3 원으로 적었다. 灸, 點은 第 6 番傷病이 8,000±3,425 원으로 많고, 第 8 番傷病이 600±225 원으로 적었다.

Table 21. No. of cases by types of medical care and disease classification.

Disease classification	No treatment	Modern medical care				Dental care	Herb physician's care	Un-licensed person's service	Midwifery service	Osteopathy	Drug store	Health center	Folk medicine	Medicine-man service (mainly ritual)	Total
		Out-patient clinic	Hospitalization	Physician's home care											
1	180	256	20	4		36	4			332	52			884	
2	4	20				4				16				44	
3	20	56	8			20				68	4	8		184	
4	48	8	12			4				56		4		132	
5	20	4				12				24				60	
6	488	128			8	52				340		20	4	1,040	
7	132	72	8	4		48				168		12		444	
8	1,532	2,104	8	116		288	8			5,264	8	32	4	9,364	
9	420	632	40	32	120	180				1,428	12	68		2,932	
10	60	96	16	8		28				96				304	
11	136	56	28	4		20		24		44		4		316	
12	92	128				16				324		40		600	
13	80	40	4	4		16				80		28		252	
14	8													8	
15															
16	144	32		8		16				172	4	12		388	
17	60	136	44	8		32			12	164		24	4	484	
Total	3,424	3,768	188	188	128	772	12	24	12	8,576	80	252	12	17,436	

**Table 22.** Medical expenses by type of medical care and disease classification.

Disease classification	Medical expenses	Modern medical care					Dental care	Herb physician's care	Un-licensed personnel's service	Midwifery service	Osteopathy	Drug store	Health center	Folk medicine	Medicine-man service (mainly ritual)	Total
		Out-patient clinic	Hospitalization	Physician's home care	Physician's care	Un-licensed personnel's service										
1	A	295,080	840,000	2,000	10,7000	1,200	336,060	800							1,485,840	
	B	1,153±464	42,000±19,541	500±227	297±126	300±117	1,012±418	15±6							1,681±735	
2	A	93,200			14,000		4,900								112,100	
	B	4,660±2,153			3,500±1,639		306±121								2,548±1,038	
3	A	57,760	140,000		34,880		86,700	800							320,140	
	B	1,031±374	17,500±7,152		1,744±796		1,275±513	200±81							1,740±687	
4	A	6,600	284,400		1,200		58,080								350,400	
	B	825±391	23,700±9,987		300±118		1,037±426	120					120		2,655±984	
5	A	10,000			192,000		19,120								221,120	
	B	2,500±1,107			16,000±7,241		797±329								3,685±1,645	
6	A	142,880			56,000		236,280								521,600	
	B	1,116±412			7,000±2,986		695±234								502±183	
7	A	172,080	72,000	1,600	128,920		258,620								633,420	
	B	2,390±1,011	9,000±3,852	400±146	2,686±1,115		1,539±646								633,420	
8	A	1,014,600	36,000	85,600	160,360	2,200	685,740	320							1,427±636	
	B	482±198	4,500±1,694	738±315	297±103	275±96	130±57	40±14							1,987,220	
9	A	619,520	448,000	22,200	307,680		596,820	2,000							2,247,900	
	B	980±423	11,200±5,263	694±318	1,709±787		418±195	167±75							2,247,900	
10	A	253,520	491,200	24,700	57,340		70,600								767±326	
	B	2,641±1,234	30,700±14,759	3,088±1,352	2,048±874		735±324								897,360	
11	A	68,120	162,000	1,200	18,960		21,880								2,294±1,053	
	B	1,216±511	5,786±2,638	300±121	948±426		497±215		30,400				1,080		303,640	
12	A	198,040			28,000		88,860								961±418	
	B	1,547±635			1,750±754		274±126						2,280		317,180	
13	A	68,000	6,000	1,200	5,740		32,500								529±245	
	B	1,700±736	1,500±638	300±127	359±149		406±175						57±24		115,440	
14	A														458±188	
	B															
15	A															
	B															
16	A	22,880	4,400	4,400	19,600		63,680								117,360	
	B	71±26		550±197	1,215±489		370±165						567±248		302±127	
17	A	96,560	594,000	10,000	50,160		16,100								838,620	
	B	710±324	13,500±5,746	1,250±513	1,568±646		98±36		71,600				200		1,733±638	
Total	A	3,118,840	3,073,600	152,900	1,079,860	3,400	2,575,940	3,920	30,400	71,600	2,575,940	3,920	19,040	34,400	10,469,340	
	B	828±326	16,349±7,869	813±316	2,386±745	283±113	1,399±463	48±18	1,267±417	5,967±1,493	300±114	48±18	76±31	2,867±1,214	600±204	

Note: A: Total medical expenses (won) B: Medical expenses per case (won) (M±S.D.)

Table 23. Medical expenses during spring by disease classification and types of medical care

Disease classification	Medical expenses	Modern medical care			Physician's home care	Dental care	Herb physician's care	Un-licensed personnel's service	Midwifery service	Osteopathy	Drug store	Health center	Folk medicine	Medicine-man service (mainly ritual)
		Out-patient clinic	Hospitalization	Physician's care										
1	A	64	92	8				12			96	4		
	B		34,800	480,000			1,960				110,680			
	C		378±201	60,000±29,141			163±76				1,153±614			
2	A		4								4			
	B		20,000								660			
	C		5,000±1,864							165±72				
3	A	4	4	4			4				20		4	
	B		400	120,000			4,000				45,260			
	C		100±43	3,000±8,964			1,000±278			2,263±763				
4	A	12		4							8		4	
	B			4,400							10,600		120	
	C			1,100±345						1,325±694			30±14	
5	A	8									4			
	B										520			
	C									130±39				
6	A	136	8				20				60		4	
	B		400				21,120				17,300		1,480	
	C		50±19				1,056±375				288±76		370±146	
7	A	28	20	4			16				48		8	
	B		25,200	40,000			32,000				124,220			
	C		1,260±635	10,000±4,718			2,000±816				2,588±879			
8	A	768	988	4	48		136	4			2,708	8		4
	B		464,040	36,000	24,800		32,040	1,600			352,560	320		2,400
	C		470±149	9,000±4,116	517±214		236±89	400±186			130±71	40±17		600±264



Table 24. Medical expenses during summer by disease classification and types of medical care

Disease classification	Med. expenses	Modern medical care				Dental care	Herb physician's care	Un-licensed pers- onnel's service	Midwifery service	Osteopathy	Drug store	Health center	Folk medicine	Medicine-man service (mainly ritual)
		No treatment	Out-patient clinic	Hospitalization	Physician's home care									
1	A	20	68	4			12	4			108	12		
	B		71,520	360,000			7,200	1,200			127,740	800		
	C		1,052±427	90,000+41,714			600±276	300±136			1,183±396	67±31		
2	A	4	8				4				8			
	B		25,200				14,000				3,800			
	C		3,150±1,441				3,500±1,463				475±217			
3	A	4	20				4				20	4		
	B		24,400				20,800				25,160	800		
	C		1,220±641				5,200±1,452				1,258±413	200±76		
4	A						4				8			
	B						1,200				6,000			
	C						300±114				750±276			
5	A													
	B													
	C													
6	A	128	32				4				84		4	
	B		16,080				800				29,300			
	C		503±214				200±63				349±145			
7	A	36	12	4			4				40			
	B		115,200	32,000			2,800				29,280			
	C		9,600±3,789	8,000±2,947			700±246				732±361			
8	A	168	356				52				548			
	B		202,800				51,880				63,780			
	C		570±271				998±418				116±57			



— B. H. Jun: Analytical Report on Medical Care Among Urban Population —

9	A	132	284	8	4C	44				608	4	4
	B		191,080	80,000	123,920	16,560				136,260	2,000	
	C		673±236	10,000±3,648	3,098±1,314	376±174				224±104	500±149	
10	A	20	28			4				24		
	B		170,800			5,000				13,480		
	C		6,100±3,046			1,250±614				562±214		
11	A	32	8	12		4				4		
	B		10,000	58,000		1,200				2,400		
	C		1,250±549	4,833±2,141		300±115				600±276		
12	A	40	16			4				104		4
	B		5,000			800				34,560		
	C		313±114			200±83				332±149		
13	A	12	4							16		8
	B		48,800							3,920		200
	C		12,200±4,181							245±108		25±11
14	A	4										
	B											
	C											
15	A											
	B											
	C											
16	A	40	12							64		
	B		8,400							19,800		
	C		700±274							309±141		
17	A	20	40	12						32		
	B		29,120	36,000						1,780		
	C		728±339	3,000±1,471						56±26		

Note. A: No. of cases. B: Total medical expenses (won). C: Medical expenses per case won (M±S.D.)

Table 25. Medical expenses during autumn by disease classification and types of medical care

Disease classification	Medi-cal expe-nses	Modern medical care			Physician's home care	Dental care	Herb physician's care	Un-licen-sed pers-onnel's service	Midwifery service	Osteopathy	Drug store	Health center	Folk medicine	Medicine-man service (mainly ritual)
		No treat-ment	Out-patient clinic	Hospitaliza-tion										
1	A	48	32	4	4			4			52	24		
	B		32,560		2,000			660			50,120			
	C		1,018±428		500±235			165±53			964±417			
2	A		4											
	B		24,000											
	C		6,000±2,761											
3	A	12	8	4				4			4			4
	B		13,040	20,000				4,400			4,500			
	C		1,630±743	5,000±1,267				1,100±394			1,125±465			
4	A	16	8	4							24			
	B		6,600	120,000							35,200			
	C		825±401	30,000±13,164							1,467±706			
5	A	8	4					4						
	B		10,000					60,000			3,240			
	C		2,500±1,215					15,000±6,724			810±214			
6	A	112	32					20			64			
	B		69,000					22,000			84,680			
	C		2,156±748					1,100±536			1,323±517			
7	A	40	16					8			28			4
	B		20,800					14,720			59,560			200
	C		1,300±639					1,840±914			2,127±849			50±23
8	A	128	264		16			36			488			8
	B		121,640		32,000			63,400			71,160			
	C		426±211		2,000±911			1,764±738			146±49			

9	A	56	64	8	12	8	16	148	24
	B	170,800	142,400	13,600	93,800	17,680	185,700	880	
	C	2,669±796	17,800±7,819	1,133±514	11,725±5,814	1,105±417	1,255±576	37±14	
10	A	8	12	4	4	16	16		
	B	37,920	120,000	6,000	21,780	12,600	788±219		
	C	3,160±1,411	30,000±13,161	1,500±637	1,381±614	8			
11	A	40	4	4			4,200		
	B	6,000	3,600			525±273			
	C	1,500±746	900±431			36			
12	A	8	40			4		4	
	B	53,560	24,000			24,080			
	C	1,339±613	6,000±2,718			669±301			
13	A	28	8				12	4	
	B	2,000				1,080		200	
	C	250±124				90±43		50±21	
14	A								
	B								
	C								
15	A								
	B								
	C								
16	A	36					20		
	B					8	20,560		
	C					3,600	1,028±501		
17	A	4	8	16	4	8	36	4	
	B	4,800	272,000	2,000	37,200	4,650±1,869	1,300		
	C	600±236	17,000±7,465	500±216		36±15			

Note. A: No. of cases. B: Total medical expenses(won) C: Medical expenses per case(won)(M±S.D.)

Table 26. Medical expenses during winter by disease classification and types of medical care

Disease classification	Medical expenses	No. treatment	Modern medical care		Dental care	Herb physician's care	Un-licensed personnel's service	Midwifery service	Osteopathy	Drug store	Health center	Folk medicine	Medicine-man service (mainly ritual)
			Out-patient clinic	Hospitalization									
1	A	48	64	4		8				76	12		
	B		156,200			880				47,520			
	C		2,441±786			110±31				625±214			
2	A		4							4			
	B		24,000							440			
	C		6,000±2,764							110±53			
3	A		24			8				24			
	B		19,920			5,680				11,780			
	C		830±320			710±268				491±216			
4	A	20		4						16			
	B			160,000						6,280			
	C			40,000±17,161						393±147			
5	A	4				8				16			
	B					132,000				15,360			
	C					16,500±7,216				960±268			
6	A	112	56			8				132		12	4
	B		57,400			6,400				105,000		2,640	32,000
	C		1,025±416			800±327				795±371		220±108	8,000±3,617
7	A	28	24			20				52			
	B		10,880			79,400				45,560			
	C		453±218			3,770±1,531				876±246			
8	A	468	496	4		64				1,520		24	
	B		226,120			13,040				198,240			
	C		456±216			204±94				130±54			

— B. H. Jun: Analytical Report on Medical Care Among Urban Population —

9	A	104	156	8	8	52	64				316	20
	B		144,840	80,000	3,000	15,160	161,320				207,020	1,200
	B		928±314	10,000±3,845	375±164	292±94	2,521±968				655±216	60±23
10	A	4	36		4		4				32	
	B		19,840		18,700		28,000				26,920	
	C		551±217		4,675±2,113		7,000±2,746				841±217	
11	A	32	28	4	4		8				28	
	B		15,640	2,400	1,200		13,680				11,600	
	C		530±186	6,000±2,637	300±114		1,710±814				413±149	
12	A	20	40				4				96	20
	B		72,120				600				19,220	2,280
	C		1,803±814				150±54				200±72	114±51
13	A	8	8				4				28	8
	B		1,200				1,200				24,920	
	C		150±71				300±131				890±216	
14	A											
	B											
	C											
15	A											
	B											
	C											
16	A	32	16		4		4				44	8
	B		6,480		1,200		8,000				11,820	400
	C		405±201		300±131		2,000±769				269±94	50±21
17	A	20	36		4		20				44	8
	B		2,300		8,000		10,360				5,000	
	C		639±311		2,000±749		518±218				114±48	4

Note. A: No. of cases, B: Total medical expenses(won) C: Medical expenses per case(won)(M±S.D.)

醫療種類別 傷病分類別 季節別醫療費는 第 23, 24, 25, 26 表와 같다.

季節別 傷病例數와 病例當醫療費를 醫療種類別로 보면 春季에 있어서: 通院은 第 8 番傷病이 988 例로 가장 많고, 第 2, 3, 16 番傷病이 各 4 例로 가장 적는데, 醫療費는 第 2 番傷病이 5,000±1,864 원으로 가장 많고 第 6 番傷病이 50±19 원으로 가장 적었다.

入院은 第 9 番傷病과 第 17 番傷病이 各 16 例로 많고, 第 3, 4, 7, 8, 13 番傷病이 各 4 例로 적는데 醫療費는 第 1 番傷病이 60,000±29,141 원으로 가장 많고, 第 4 番 傷病이 1,100±345 원으로 적었다. 往診은 第 8 番傷病이 48 例로 많고, 第 13, 16 番傷病이 各 4 例로 적는데, 醫療費는 第 16 番傷病이 800±314 원으로 많고, 第 13 番傷病이 300±145 원으로 적었다. 齒科醫療는 第 9 番傷病이 20 例로, 醫療費는 828±365 원이었다.

漢方醫療는 第 8 番傷病이 136 例로 많고, 第 3, 10, 12, 16, 17 番傷病이 各 4 例로 적는데, 醫療費는 第 9, 番傷病이 2,002±794 원으로 많고, 第 1 番傷病이 163±76 원으로 적었다. 無免許醫療는 第 8 番傷病이 4 例로 醫療費는 400±186 원 이었다.

助産院利用은 第 11 番傷病이 8 例로 醫療費는 1,350 ±641 원이 支出되었다.

接骨施術所는 第 17 番傷病이 4 例로 醫療費는 3,000±1,414 원 이었다. 藥局利用은 第 8 番傷病이 2,708 例로 많고, 第 2, 5, 11 番傷病이 各 4 例로 적는데, 醫療費는 第 7 番傷病이 2,588±879 원으로 많고, 第 13 番傷病이 108±41 원으로 적었다. 保健所利用은 第 8, 9 番傷病이 各 8 例로 많고 第 1 番傷病이 4 例로 적는데 醫療費는 第 8 番 傷病만 40±17 원이 支出되었다.

民俗療法利用은 第 9 番傷病이 20 例로 많고, 第 3, 4, 6, 11, 16 番傷病이 各 4 例로 적는데 醫療費는 第 16 番傷病이 1,600±724 원으로 많고, 第 9 番傷病이 8±4 원으로 적었다.

긋, 짐은 第 8 番傷病이 4 例로 600±264 원이 支出되었다.

春季에 治療를 받지 못한 傷病例數는 第 8 番傷病이 768 例로 가장 많고, 第 3, 14 番傷病이 各 4 例로 적었다.

夏季에 있어서: 通院은 第 8 番傷病이 356 例로 가장 많고, 第 13 番傷病이 4 例로 가장 적는데, 醫療費支出은 第 13 番傷病이 12,200±4,181 원으로 많고, 第 12 番傷病이 313±114 원으로 적었다.

入院은 第 11, 17 番傷病이 各 12 例로 많고, 第 1, 7 番傷病이 各 4 例로 적는데, 醫療費는 第 1 番傷病이 90,000±41,714 원으로 많고, 第 17 番傷病이 3,000±1,471 원으로 적었다. 往診은 第 7, 8 番傷病이 各 4 例인데, 醫療費는 第 8 番傷病이 2,400±869 원으로 많고, 第 7 番

傷病이 400±174 원으로 적었다. 齒科醫療는 第 9 番傷病이 40 例로 많고, 第 6 番傷病이 8 例로 적는데, 醫療費는 第 6 番傷病이 7,000±3,141 원으로 많고, 第 9 番傷病이 3,098±1,314 원으로 적었다.

漢方醫療는 第 8 番傷病이 52 例로 많고, 第 2, 3, 4, 6, 7, 10, 11, 12 番傷病이 各 4 例로 적는데, 醫療費는 第 3 番傷病이 5,200±1,452 원으로 많고, 第 6, 12 番傷病이 各 200±63 원, 200±83 원으로 적었다. 無免許醫는 第 1 番傷病이 4 例로 醫療費는 300±136 원이 支出되었다.

助産院利用은 第 11 番傷病이 16 例로, 醫療費는 1,225 ±526 원이 支出되었다.

接骨施術所는 第 17 番傷病이 4 例로 醫療費는 10,000 4,211 원이 支出되었다.

藥局利用은 第 9 番傷病이 608 例로 많고, 第 11 番傷病이 4 例로 적는데, 醫療費는 第 3 番傷病이 1,258±413 원으로 많고, 第 17 番傷病이 56±26 원으로 적었다.

保健所利用은 第 1 番傷病이 12 例로 많고, 第 3, 9 番傷病이 各 4 例로 적는데, 醫療費는 第 9 番傷病이 500±149 원으로 많고, 第 1 番傷病이 67±31 원으로 적었다.

民俗療法는 第 13 番傷病이 8 例로 많고 第 6, 9, 12 番傷病이 各 4 例로 적는데 醫療費는 第 13 番傷病만 25±11 원이 支出되었고, 긋, 짐을 利用한 治療例는 없었다.

夏季에 治療를 받지 못한 傷病例數는 第 8 番傷病이 168 例로 많고, 第 2, 3, 14 番傷病이 各 4 例로 적었다.

秋季에 있어서: 通院은 第 8 番傷病이 264 例로 많고, 第 2, 5, 11 番傷病이 各 4 例로 적는데, 醫療費는 第 2 番傷病이 6,000±2,761 원으로 많고, 第 13 番傷病이 250 ±124 원으로 적었다.

入院은 第 17 番傷病이 16 例로 많고, 第 1, 3, 4, 10, 11 番傷病이 各 4 例로 적는데, 醫療費는 第 4 番傷病이 30,000±13,164 원, 第 10 番傷病이 30,000±13,161 원으로 많고, 第 11 番傷病이 900±431 원으로 적었다.

往診은 第 8 番傷病이 16 例로 많고, 第 1, 10, 17 番傷病이 各 4 例로 적는데, 醫療費는 第 8 番傷病이 2,000±911 원으로 많고, 第 1, 17 番傷病이 各 500±235 원, 500 ±216 원으로 적었다.

齒科醫療는 第 9 番傷病이 8 例로, 醫療費는 11,725±5,814 원이 支出되었다.

漢方醫療는 第 8 番傷病이 36 例로 많고, 第 1, 3, 5, 12 番傷病이 各 4 例로 적는데, 醫療費는 第 5 番傷病이 15,000±6,724 원으로 많고, 第 1 番傷病이 165±53 원으로 적었다.

無免許醫療는 第 8 番傷病이 4 例로, 醫療費는 150±71 원이 支出되었다. 助産院과 接骨施術所利用은 全혀 病例가 없었다.

藥局利用은 第 8 番傷病이 488 例로 많고 第 3, 5 番傷

Table 27.

No. of cases by age group and month

Age group	Jan.	Feb.	Mar.	Apr.	May	June	July	Aug.	Sept.	Oct.	Nov.	Dec.	Total
0 ~ 4	216	204	348	300	280	144	208	288	112	96	92	248	2,536
5 ~ 9	200	236	496	296	328	116	180	204	84	52	80	188	2,460
10 ~ 14	160	116	316	216	96	32	64	128	80	60	32	148	1,448
15 ~ 19	100	104	260	128	64	56	76	68	64	48	28	136	1,132
20 ~ 24	112	64	164	120	84	52	76	112	72	48	32	100	1,036
25 ~ 29	104	52	156	104	84	52	64	36	56	24	40	96	868
30 ~ 34	132	88	236	108	108	48	56	72	72	56	32	104	1,112
35 ~ 39	96	96	272	116	76	68	52	104	72	44	36	152	1,184
40 ~ 44	76	84	196	108	40	48	48	68	76	52	28	136	960
45 ~ 49	72	24	132	92	68	36	24	40	68	16	20	96	688
50 ~ 54	44	52	108	48	24	40	24	28	44	28	12	64	516
55 ~ 59	48	24	88	72	24	40	28	44	32	28	12	52	492
60 ~ 64	12	4	44	20	16	12	20	20	12	8	8	20	196
65 ~ 69	24	8	52	20	16	36		12	36		8	40	252
70 ~ 74	16	8	56		44	28	16	24	28	12		24	256
75 ~		8	24		24	20	12	8	32			24	152
Total	1,412	1,172	2,948	1,748	1,376	828	948	1,256	940	572	460	1,628	15,288

病이 各 4 例로 적은데, 醫療費는 第 7 番傷病이 2,127±849 원으로 많고, 第 17 番傷病이 36±15 원으로 적었다.

保健所利用은 第 1 番傷病이 24 例였으나 醫療費支出은 없었다.

民俗療法은 第 9 番傷病이 24 例로 많고, 第 3, 7, 12, 13, 17 番傷病이 各 4 例로 적은데, 醫療費는 第 7, 13 番傷病이 各 50±23 원, 50±21 원으로 많고, 第 9 番傷病이 37±14 원으로 적었다. 又, 針을 利用한 病例은 없었다. 秋季에 治療를 받지 못한 傷病例數는 第 8 番傷病이 128 例로 많고, 第 17 番傷病이 4 例로 적었다.

冬季에 있어서: 通院은, 第 8 番傷病이 496 例로 많고, 第 2 番傷病이 4 例로 적은데, 醫療費는 第 2 番傷病이 6,000±2,764 원으로 많고, 第 13 番傷病이 150±71 원으로 적었다.

入院은 第 9 番傷病이 8 例로 많고, 第 1, 4, 8, 11 番傷病이 各 4 例로 적은데, 醫療費는 第 4 番傷病이 40,000±17,161 원으로 많고, 第 11 番傷病이 6,000±2,637 원으로 적었다.

往診은 第 8 番傷病이 48 例로 많고, 第 10, 11, 16, 17 番傷病이 各 4 例로 적은데, 醫療費는 第 10 番傷病이 4,675±2,113 원으로 많고, 第 11, 16 番傷病이 各 300±114 원, 300±131 원으로 적었다.

齒科醫療은 第 9 番傷病이 52 例로, 醫療費는 292±94 원이 支出되었다.

漢方醫療은 第 8, 9 番傷病이 各 64 例로 많고, 第 10, 12, 13, 16 番傷病이 4 例로 적은데, 醫療費는 第 5 番傷病이 16,500±7,216 원으로 많고, 第 1 番傷病이 110±31

원으로 적었다. 無免許醫療와 助産院利用病例은 없었다.

接骨施術所는 第 17 番傷病이 4 例로 醫療費는 4,900±1,963 원이 支出되었다.

藥局利用은 第 8 番傷病이 1,520 例로 많고, 第 2 番傷病이 4 例로 적은데, 醫療費는 第 5 番傷病이 960±268 원으로 많고, 第 2 番傷病이 110±53 원으로 적었다.

保健所利用은 第 1 番傷病이 12 例, 第 16 番傷病이 4 例이었으나 醫療費支出은 없었다.

民俗療法은 第 8 番傷病이 24 例로 많고, 第 13, 16, 17 番傷病이 8 例로 적은데, 醫療費는 第 6 番傷病이 220±108 원으로 많고, 第 16 番傷病이 50±21 원으로 적으며, 第 8, 13, 17, 番傷病은 醫療費支出이 없었다.

針, 灸은 第 6, 17 番傷病이 各 4 例인데, 醫療費는 第 6 番傷病만 8,000±3,617 원이 支出되었다.

冬季에 治療를 받지 못한 病例數는 第 8 番傷病이 468 例로 많고, 第 5, 10 番傷病이 各 4 例로 적었다.

#### 4) 年齡別 醫療狀況

年齡別 月別傷病例數는 第 27 表와 같다. 總 15,288 例中 0~4 歲層이 2,536 例로 가장 많고, 75 歲以上層이 152 例로 가장 적었다.

年齡別 月別 醫療費는 第 28 表, 第 8 圖와 같다. 總醫療費 10,469,340 원中 35~39 歲層이 1,460,780 원으로 가장 많고 75 歲 以上層이 33,800 원으로 가장 적었다.

年齡別 月別 病例當醫療費를 보면, 50~54 歲層이 2,496±1,038 원으로 가장 많고, 75 歲 以上層이 222±98 원으로 가장 적었다. 各年齡層別病例當 醫療費를 月別로 보면 0~4 歲層은 11 月の 593±254 원이 가장 많고, 3 月の 260±115 원이 가장 적었다.

Table 28.

Medical expenses by age

Age group	Medical expenses	Jan.	Feb.	Mar.	Apr.	May	June
0~4	A	70,700	65,980	90,580	145,740	114,080	56,310
	B	327±151	323±124	260±115	485±204	407±165	391±132
5~9	A	40,380	41,040	90,540	152,560	130,980	29,080
	B	202±89	174±64	183±78	515±222	399±188	251±107
10~14	A	91,580	78,520	51,200	21,940	17,960	9,240
	B	572±275	677±305	162±69	102±36	187±71	289±123
15~19	A	58,620	38,720	46,420	7,120	15,660	13,960
	B	586±241	372±168	179±70	56±21	245±103	249±96
20~24	A	77,960	58,240	51,960	5,820	7,000	38,920
	B	696±321	910±352	317±138	49±18	83±34	747±323
25~29	A	92,440	60,680	75,350	62,610	89,360	18,920
	B	889±389	1,167±486	483±202	602±265	1,064±498	364±154
30~34	A	54,440	43,880	98,640	100,200	76,280	29,080
	B	413±194	499±231	418±168	928±342	706±308	606±246
35~39	A	154,880	123,940	226,680	115,120	102,960	34,660
	B	1,613±789	1,291±418	833±368	92±33	1,355±480	510±237
40~44	A	73,400	57,440	11,440	132,800	72,560	87,760
	B	966±460	684±332	584±230	1,230±425	1,814±768	1,828±794
45~49	A	67,560	43,680	155,400	57,600	24,720	51,040
	B	938±401	1,820±804	1,177±403	626±232	364±156	1,418±563
50~54	A	43,600	31,080	217,920	205,360	104,800	116,960
	B	991±352	598±292	2,018±805	4,278±1,632	4,367±1,880	2,924±1,352
55~59	A	20,920	13,240	184,080	98,000	82,620	61,640
	B	436±165	552±246	2,092±832	1,361±530	3,443±1,706	1,541±682
60~64	A	7,380	3,920	12,000	3,600	2,240	6,800
	B	615±280	980±420	273±102	180±60	140±53	567±216
65~69	A	22,000	11,040	15,420	2,740	15,980	8,090
	B	917±342	1,380±574	297±118	132±52	999±368	225±97
70~74	A	21,360	1,850	69,280		42,800	16,240
	B	1,335±433	231±98	1,237±521		973±342	580±257
75~	A		4,850	3,640		2,120	1,720
	B		606±282	152±64		88±33	86±32
Total	A	897,220	678,100	1,503,510	1,111,210	902,120	580,420
	B	635±218	579±254	510±231	636±301	656±307	701±327

Note. A: Total medical expenses (won) B: Medical expenses per case (won) (M, ±, S, D)



group and month

July	Aug.	Sept.	Oct.	Nov.	Dec.	Total
88,170 424±186	142,600 495±217	42,320 378±163	31,720 330±124	54,560 593±254	73,260 295±138	976,020 385±194
43,160 240±107	92,180 452±198	101,920 1,213±489	26,440 508±189	29,280 366±142	28,500 152±61	806,060 328±116
16,120 252±61	30,360 237±93	134,200 1,678±785	24,960 416±185	15,340 479±199	82,740 559±246	574,160 397±168
17,040 224±94	25,440 374±164	23,560 368±164	19,440 405±163	11,900 425±187	35,080 258±123	312,960 277±89
54,280 714±314	81,280 726±298	57,000 792±313	34,040 709±263	36,480 1,140±464	70,880 709±239	573,860 554±176
16,000 250±108	25,040 696±289	100,440 1,794±784	25,630 1,068±489	33,930 871±389	76,920 801±369	677,320 780±276
57,180 1,021±349	59,640 829±378	42,000 583±242	37,400 668±259	27,860 706±268	27,120 261±99	653,760 588±216
26,280 505±216	29,600 287±108	117,480 1,632±703	253,200 5,755±2,160	175,660 4,881±2,114	100,360 660±246	1,460,780 1,234±496
78,320 1,362±585	140,240 2,062±896	71,240 938±386	173,620 3,339±1,495	33,440 1,194±484	119,700 880±345	1,154,920 1,203±514
35,120 1,463±575	70,640 1,766±765	150,020 2,206±978	45,200 2,825±1,019	49,120 2,456±989	80,200 835±327	830,300 1,207±610
137,000 5,708±2,451	265,200 9,471±3,991	99,280 2,256±954	20,200 722±297	7,120 593±214	39,460 617±246	1,287,980 2,496±1,038
49,960 1,784±804	83,400 1,895±846	12,280 384±143	9,840 352±135	20,000 1,667±659	12,560 242±89	648,540 13,18±396
43,720 2,186±336	6,920 341±135	2,400 200±75	240 30±11	480 60±22	4,920 246±94	94,620 483±214
	5,910 493±189	31,420 873±299		10,200 1,275±435	21,020 526±184	143,820 571±249
21,080 1,318±484	35,320 1,472±595	15,600 557±215	9,760 813±325		7,150 298±123	240,440 939±316
1,440 120±43	560 70±26	11,200 350±143			8,270 344±127	33,800 222±98
684,870 722±356	1,094,330 871±418	1,012,360 1,077±473	711,690 1,244±582	505,370 1,099±495	788,140 484±216	10,469,340 685±214

Note. A: Total medical expenses(won) B: Medical expenses per case(won), (M±S.D)

**Table 30.**

Medical expenses by

Monthly income (won)	Medical expenses	Jan.	Feb.	Mar.	Apr.	May	June
0	A	77,160	71,360	6,080	3,800	5,600	43,800
	B	804±383	776±336	217±92	238±93	233±95	1,825±831
1~5,000	A	118,140	98,860	165,850	95,030	36,080	62,900
	B	434±205	458±201	299±123	256±126	95±37	271±125
5,001~10,000	A	243,420	184,600	281,500	225,470	271,630	58,040
	B	520±237	556±237	271±122	336±151	548±268	246±113
10,001~20,000	A	206,180	171,460	548,960	507,060	342,980	262,440
	B	573±234	634±292	660±293	1,093±499	1,099±487	1,262±534
20,001~50,000	A	158,560	86,760	264,600	259,580	175,660	72,600
	B	922±418	493±217	696±315	1,583±685	1,464±684	698±252
50,001~100,000	A	88,840	61,960	218,760	15,600	64,840	48,920
	B	2,468±1,156	775±336	2,279±984	300±134	1,800±745	3,058±1,345
100,001~	A	4,920	3,100	17,760	4,670	5,330	31,720
	B	615±282	775±294	1,110±428	584±205	666±276	3,965±1,531
Total	A	897,220	678,100	1,503,510	1,111,210	902,120	580,420
	B	635±218	579±254	510±231	636±301	656±307	701±327

Note. A : Total medical expenses (won). B: Medical expenses per case (won) (M±S.D.)

**Table 31.**

No. of cases by

Educational level	Jan.	Feb.	Mar.	Apr.	May	June
Pre-school age	420	356	828	424	444	216
Non-educated	100	60	276	136	124	144
Primary school educated	376	312	840	568	352	164
Middle school educated	80	64	124	88	56	48
High school educated	188	228	460	340	188	148
College educated	248	152	420	192	212	108
Total	1,412	1,172	2,948	1,748	1,376	828

**Table 32.**

Medical expenses by

Educational level		Jan.	Feb.	Mar.	Apr.	May
Pre-school age	A	101,260	98,380	170,980	151,630	189,770
	B	241±88	276±92	206±53	358±121	427±143
Non-educated	A	102,740	31,920	92,120	59,750	57,090
	B	1,027±438	532±257	334±126	493±237	461±183
Primary school educated	A	226,300	168,140	154,380	228,420	147,660
	B	583±207	539±199	184±48	402±145	419±159
Middle school educated	A	23,480	33,880	26,720	22,530	12,550
	B	294±139	529±258	233±106	256±117	224±112
High school educated	A	147,580	167,880	717,850	367,730	323,580
	B	786±352	736±312	1,560±563	1,084±323	1,721±776
College educated	A	295,860	177,900	341,460	281,150	171,470
	B	1,193±418	1,170±424	813±283	1,454±623	809±256
Total	A	897,220	678,100	1,503,510	1,111,210	902,120
	B	635±218	579±254	510±231	636±301	656±307

Note. A: Total medical expenses (won). B: Medical expenses per case (won) (M±S.D.)

monthly income status

July	Aug.	Sep.	Oct.	Nov.	Dec.	Total
47,630	53,370	76,400	30,040	26,320	113,960	555,520
5,954±2,588	2,669±765	796±327	536±258	1,316±598	838±405	902±398
73,930	79,910	95,520	135,760	29,800	102,740	1,094,520
420±199	363±169	426±205	1,170±503	466±206	289±105	344±129
127,120	264,240	146,020	149,800	202,180	173,060	2,327,080
392±179	624±301	529±263	913±421	1,175±489	370±160	459±215
341,480	450,600	412,220	148,580	146,180	191,060	3,729,200
1,186±506	1,280±601	1,908±879	1,429±638	1,406±643	459±199	949±398
59,360	103,400	133,680	21,8120	38,240	107,040	1,677,600
495±238	646±299	1,453±703	2,597±1,187	531±237	569±234	916±425
28,640	69,520	123,320	17,390	41,450	91,100	870,340
1,023±496	915±441	4,743±2,154	1,087±484	2,591±934	2,070±746	1,660±578
6,710	73,290	25,200	12,000	21,200	9,180	215,080
1,678±676	18,323±8,065	3,150±1,237	375±154	1,767±803	459±218	1,629±736
684,870	1,094,330	1,012,360	711,690	505,370	788,140	10,469,340
722±356	871±418	1,077±473	1,244±582	1,099±495	484±216	685±214

educational status and month

July	Aug.	Sept.	Oct.	Nov.	Dec.	Total	Total population	No. of cases per man
352	440	80	180	168	312	4,220	1,744	2.41
68	76	140	36	32	184	1,376	876	1.06
204	316	340	164	108	528	4,272	2,796	1.52
48	44	28	20	20	88	708	816	0.87
152	224	188	108	60	328	2,612	1,952	1.08
124	156	164	64	72	188	2,100	1,844	1.14
948	1,256	940	572	460	1,628	15,288	10,028	1.52

educational status and month

June	July	Aug.	Sept.	Oct.	Nov.	Dec.	Total
66,380	162,540	145,620	105,440	51,740	89,840	88,180	1,421,760
307±86	462±163	354±123	1,318±652	287±141	535±242	283±139	337±114
46,230	24,840	40,570	60,620	91,200	33,760	61,360	702,200
321±138	362±174	533±253	433±198	2,533±1,238	1,055±483	333±142	510±235
104,180	175,620	134,840	263,840	170,960	98,240	316,740	2,189,320
635±254	861±374	427±176	776±285	1,103±428	817±374	599±197	513±194
17,260	11,480	10,260	16,170	6,500	8,290	31,140	220,260
360±177	239±118	233±116	578±289	325±161	4,145±2,018	354±174	311±128
228,440	199,450	476,870	342,280	220,860	111,680	174,140	3,478,340
1,545±703	1,312±537	2,129±814	1,821±782	2,045±918	1,861±891	531±192	1,332±549
117,930	110,940	286,170	224,010	170,430	163,560	116,580	2,457,460
1,092±426	8,140±3,165	1,258±529	1,366±611	2,663±1,215	2,272±1,103	620±268	1,170±496
580,420	684,870	1,094,330	1,012,360	711,690	505,370	788,140	10,469,340
701±327	722±356	871±418	1,077±473	1,244±582	1,099±495	484±216	685±214

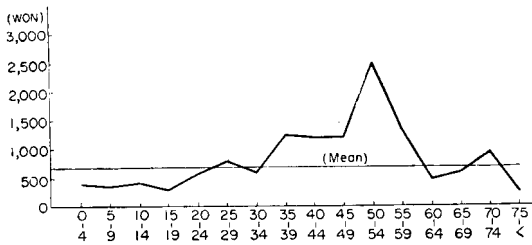


Fig. 8. Medical expenses by age groups

5~9 歲層은 9 月의 1,213±489 원으로 가장 많고, 12 月의 152±61 원이 가장 적고, 10~14 歲層은 9 月의 1,678±785 원이 가장 많고, 4 月의 102±36 원이 가장 적었다. 15~19 歲層은 1 月의 586±241 원이 가장 많고, 4 月의 56±21 원이 가장 적었고, 20~24 歲層은 11 月의 1,140±464 원이 가장 많고, 4 月의 49±18 원이 가장 적었다. 25~29 歲層은 9 月의 1,794±784 원이 가장 많으며, 7 月의 250±108 원이 가장 적었다. 30~34 歲層은 7 月의 1,021±349 원이 가장 많고, 12 月의 261±99 원이 가장 적었다.

35~39 歲層은 10 月의 5,755±2,160 원이 가장 많고, 4 月의 92±33 원이 가장 적으며, 40~44 歲層은 10 月의 3,339±1,495 원이 가장 많고, 3 月의 584±230 원이 가장 적었다. 45~49 歲層은 10 月의 2,825±1,019 원이 가장 많고, 5 月의 364±156 원이 가장 적고, 50~54 歲層은 8 月의 9,471±3,991 원이 가장 많고, 11 月의 593±214 원이 가장 적으며, 55~59 歲層은 5 月의 3,443±1,706 원이 가장 많고, 12 月의 242±89 원이 가장 적었다.

60~64 歲層은 7 月의 2,186±836 원이 가장 많고, 10 月의 30±11 원이 가장 적고, 65~69 歲層은 2 月의 1,380±574 원이 가장 많고, 4 月의 132±52 원이 가장 적었다. 70~74 歲層은 8 月의 1,472±595 원이 가장 많고, 2 月의 231±98 원이 가장 적었으며, 75 歲 以上層은 2 月의 606±282 원이 가장 많고, 8 月의 70±26 원이 가장

적게 나타났다.

5) 所得別 醫療狀況

月收入別 月別 傷病例數는 第 29 表와 같다.

月 5,001~10,000 원 收入層이 5,072 例로 가장 많고, 月 100,001 원 以上 收入層이 132 例로 가장 적었다. 月收入別 月別 醫療費는 第 30 表, 第 9 圖와 같다.

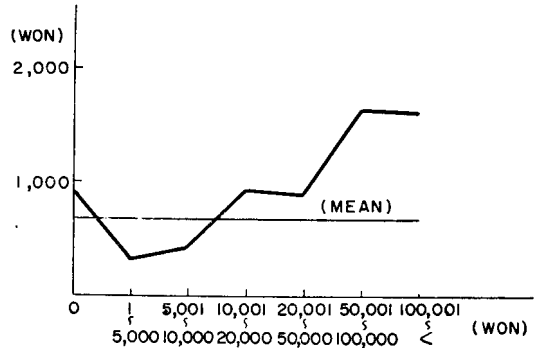


Fig. 9. Medical expenses per case by monthly income status

即 病例當醫療費는 標本家口의 月 50,001~100,000 원 收入層이 1,660±578 원으로 가장 많고, 月 5,000 원 以下의 收入層이 344±129 원으로 가장 적었다. 標本家口의 32.4%에 該當하는 月 5,001~10,000 원 收入層은 病例當醫療費로 459±215 원을 支出하였다.

月收入別 各階層의 病例當醫療費를 月別로 보면, 一定한 收入이 없는 層은 7 月이 5,954±2,588 원으로 가장 많고, 3 月이 217±92 원으로 가장 적었다. 月 5,000 원 未滿의 收入層은 10 月이 1,170±503 원으로 가장 많고, 5 月이 95±37 원으로 가장 적었다.

月 5,001~10,000 원의 收入層은 11 月이 1,175±489 원으로 가장 많고, 6 月이 246±113 원으로 가장 적었다. 月 10,001~20,000 원의 收入層은 9 月이 1,908±879 원으로 가장 많고, 12 月이 459±199 원으로 가장 적었다. 月 20,001~50,000 원의 收入層은 10 月이 2,597±1,187

Table 29. No. of cases by monthly income status

	Jan.	Feb.	Mar.	Apr.	May	June	July	Aug.	Sept.	Oct.	Nov.	Dec.	Total
0	96	92	28	16	24	24	8	20	96	56	20	136	616
1~5,000	272	216	556	372	380	232	176	220	224	116	64	356	3,184
5,001~10,000	468	332	1,040	672	496	236	324	424	276	164	172	468	5,072
10,001~20,000	360	272	832	464	312	208	288	352	216	104	104	416	3,928
20,001~50,000	172	176	380	164	120	104	120	160	92	84	72	188	1,832
50,001~100,000	36	80	96	52	36	16	28	76	28	16	16	44	524
100,001~	8	4	16	8	8	8	4	4	8	32	12	20	132
Total	1,412	1,172	2,948	1,748	1,376	828	948	1,256	940	572	460	1,628	15,288

원으로 많고, 2월이 493±217 원으로 적었다. 月 50,001 ~ 100,000 원의 收入層은 9월이 4,743±2,154 원으로 많고, 4월이 300±134 원으로 적었다.

月 100,001 원 以上の 收入層은 8월이 18,323±8,065 원으로 많았고, 10월이 375±154 원으로 적었다.

總醫療費는 月 10,001~20,000 원의 收入層이 3,729,200 원으로 가장 많고, 月 100,001 원 以上 收入層이 215,080 원으로 가장 적었다.

### 6) 教育程度別 醫療狀況

教育程度別 月別 傷病狀況은 第 31 表와 같다.

國卒層의 4,272 例가 많고, 中卒層의 708 例가 적었으나 1人當 傷病數는 未就學이 2.41 로 많고 中卒層이 0.87 로 적었다. 教育程度別 月別醫療費를 보면 第 32 表, 第 10 圖와 같다.

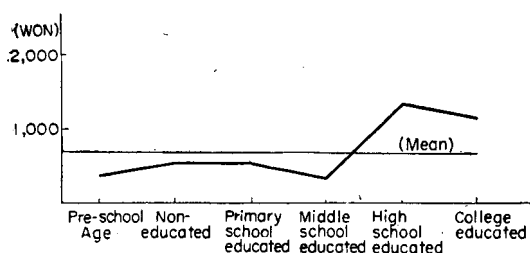


Fig. 10. Medical expenses by educational status

即 病例當醫療費는 高卒層이 1,332±549 원으로 가장 많고, 中卒層이 311±128 원으로 가장 적었다. 教育程度別 病例當醫療費를 月別로 보면 未就學層에선 3월이 828 例로 많고, 9월이 80 例로 적은데 醫療費는 9월이 1,318 ± 652 원으로 가장 많고, 3월의 206±53 원이 가장 적었다. 無學層에선 3월이 276 例로 가장 많고, 11월이 32 例로 가장 적은데 醫療費는 10월이 2,533±1,238 원으로 가장 많고, 6월이 321±138 원으로 가장 적었다. 國卒層에선 3월이 840 例로 많고, 11월이 108 例로 적은데 醫療費는 10월이 1,103±428 원으로 많고, 3월이 184±48 원으로 적었다.

中卒層에선 3월이 124 例로 많고 10월, 11월이 各 20 例로 적은데 醫療費는 11월이 4,145±2,018 원으로 가장 많고, 5월이 224±112 원으로 가장 적었다. 高卒層은 3월이 460 例로 많고, 11월이 60 例로 적은데 醫療費는 8월이 2,129±814 원으로 많고 12월이 531±192 원으로 적

Table 33. Medical expenses per capita by month

	Jan.	Feb.	Mar.	Apr.	May	June	July	Aug.	Sept.	Oct.	Nov.	Dec.	Total
No. of cases by disease classification per capita	0.14	0.12	0.29	0.17	0.14	0.08	0.09	0.13	0.09	0.06	0.05	0.16	1.52
Total medical expenses per capita (won)	89.5	67.6	149.8	110.8	90.0	57.9	68.3	109.1	101.0	71.0	50.4	78.6	1044.0

었다.

大卒層에선 3월이 420 例로 많고 10월이 64 例로 적은데 醫療費는 7월이 8,140±3,165 원으로 많고 12월이 620 ± 268 원으로 적었다.

### 7) 1人當 年間醫療狀況

1人當 月別醫療狀況은 第 33 表, 第 11 圖와 같다. 1人當 年間 傷病例數는 1.52 例이었다.

1人當 傷病例數를 月別로 보면, 3월이 0.29 例로 가장 많고, 11월이 0.05 例로 가장 적었다.

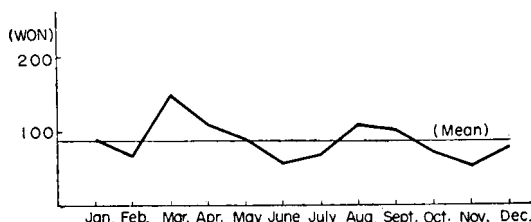


Fig. 11. Medical expenses per case by month

1人當 年間醫療狀況을 綜合的으로 보면 第 34 表와 같다.

Table 34. Annual status of medical care per capita

	Spring	Summer	Autumn	Winter	Total
No. of case occurred	0.60	0.30	0.20	0.42	1.52
No. of types of medical care utilized	0.68	0.35	0.23	0.48	1.74
Total medical expenses (won)	351	235	222	236	1,044

即 傷病例數는 1人當 年間 1.52 例이나 各種醫療利用件數는 1人當 1.74 例였다.

年間 1人當 醫療費를 季節別로 보면 春季의 351 원이 많고 秋季의 222 원이 적었다.

## 5. 考 按

以上の 研究內容을 考按하건데;

### 1) 生活環境

本調査研究의 對象인 標本家口는 그 人口構成 및 收入別階層構成이 서울 特別市 全家口의 그것과 類似하며, 標本人口의 教育程度를 볼때 大卒이 18.4%나 되고 中

卒以上이 全標本人口의 46%를 占한다는 事實은 韓<sup>16)</sup>, 金<sup>11)</sup>의 農村住民의 教育程度와 比較할 때 서울市民의 높은 教育水準을 窺 볼 수 있다. 無學人口도 韓<sup>16)</sup>, 金<sup>11)</sup>의 農村住民과 比較할 때 顯著하게 적은 比率이었다.

### 2) 傷病分類別 醫療狀況

總傷病例數는 第 8 番傷病이 全傷病例數의 54.7%를 차지하여 가장 많으나 病例當醫療費는 237±74 원으로 가장 적은데 이는 呼吸器系疾患이 全體의으로 볼때 罹患頻度는 높으나, 感冒나 毒感 같은 輕微한 病例가 많기 때문에 나타난 當然한 趨勢라 보겠다.

總醫療費를 보면 第 9 番傷病이 21.4%를 占하여 가장 많은 醫療費가 支出되었는데 病例當醫療費는 886±276 원이며, 이는 第 9 番傷病中엔 消化不良같은 輕微한 症例도 있기는 하나, 慢性化傾向이 많은 疾患이 있어 總傷病例數로는 16.6%이지만 總醫療費는 오히려 第 8 番傷病보다도 많은 結果를 나타냈다고 보겠다. 病例當醫療費가 많은 疾患은 第 10 番傷病이 4,006±1,814 원, 第 2 番傷病이 4,004±1,986 원으로 가장 많은데 이는 그 疾患의 危重度, 早晚間 招來할 不良한 豫後 및 慢性化傾向으로 因한 結果라 보겠으며, 特히 第 10 番傷病의 病例當醫療費가 많은 것은, 金<sup>11)</sup>의 農村値와 比較하여 都市住民醫療의 特異한 一面을 表示하며, 이 疾患이 難治이고 治療에 相當한 時日을 要하는 것으로서 都市의 社會的 環境의 一端을 說明해 주는 것으로 看做된다. 그 외에도 第 5 番傷病과 第 4 番傷病이 病例當 3,949±1,478 원, 3,021±1,136 원으로 各其 많은 것은 이 두 傷病이 다 長期治療를 要하며 現代醫學으로도 難治의 疾患임을 想起할 때 首肯할 수 있는 것이다.

第 16 番傷病이 病例當 333±129 원으로 比較的 적은 治療費를 必要로 하는 것은 老衰症狀等에 對한 醫療는 根本的인 治療보다 姑息的인 對症療法에 그치며 經濟的으로 非生産的인 年齡層의 疾患이기에 放置되기 쉽기 때문이라 하겠다. 第 9, 第 8, 第 1 番 傷病이 總醫療費의 各 21.4%, 19.0%, 14.2%를 占하고 있는데, 이는 金<sup>11)</sup>의 研究와 比較 할때 서울 市民의 教育程度가 前述한 바와 같이 높은 水準에 있기는 하나 呼吸器系疾患, 消化器系疾患, 傳染病 및 寄生性疾患等 豫防可能한 疾患의 罹患率이 아직도 極히 높다는 것을 證明하는 것으로서 이는 서울 市民의 環境衛生狀態 및 防疫狀況과 相互密接한 關聯性이 있으며 將次 公衆保健의 積極的인 施策이 強調되어야 한다는 것을 示唆하는 것이라 하겠다. 第 17 番傷病의 醫療費로 838,620 원이 支出되었는데 이는 年間 總醫療費 支出의 8.0%에 該當하며 金<sup>11)</sup>의 農村의 境遇와 比較할 때 서울 市民의 事故, 中毒 및 暴力에 依한 傷病이 많은 것을 窺 볼 수 있으며 外國의 例<sup>23)</sup>와 比較할 때 이는 都市의 特有한 一面을 나타내고 있는 것이라 할

수 있겠다.

月別傷病發生狀況을 보면 3, 4, 12, 1 月の 順序로 많고 11, 10 月이 가장 적은데, 이것은 季節的差異에 依한 結果라 보겠으며, 季節的으로 보면 春季에 가장 많은데 이는 本調査期間中 該季節에 Influenza의 流行이 있었던 것을 想起할 때 首肯할 수 있으며 1年中 秋季에 罹患數가 가장 적은 것은 우리나라 秋季氣候가 우리國民의 健康에 良好한 至適氣候임에 비추어 合致되는 結果라 하겠다. 月別醫療費의 支出을 보면 大體로 傷病例數와 比例하며, 季節別 醫療費를 보면 春季에 가장 많은 醫療費가 支出되고 秋季에는 醫療費支出이 적은데 이도 傷病例數와 比例하는 것이다.

病例當醫療費를 볼때 秋季에 1,131±503 원으로 가장 많고 冬季에 561±188 원으로 적은데 秋季에는 同一疾病이라도 比較的 重篤한 疾患에 罹患되는 수가 많고, 冬季에는 輕微한 疾患에 많이 罹患된다는 것으로 解釋된다.

### 3) 醫療種類別 醫療利用狀況

各種醫療利用狀況을 보면 藥局利用이 가장 많아 年中 全傷病例數의 49.19%를 占하는데 이는 自家診斷으로 賣藥을 利用하며 支的配인 市民이 良質의 醫療惠澤을 享有치 못함을 立證하는 것으로 賣藥의 低廉性에 兼하여 近者氾濫한 Mass communication을 통한 大衆藥品宣傳의 影響도 入어, 藥局等에서 藥을 사서 服用하기 때문이라고 解釋되고 아직도 서울市民의 醫療에 對한 올바른 理解가 疑心되며, 將次 올바른 醫療에 對한 保健教育이 促求된다.

通院, 入院, 往診等 醫師에 依한 現代醫療의 利用은 全體의 約 23.8%에 該當하며 治療를 못 받는 傷病例가 19.6%인데 이는 治療를 못 받는 傷病例가 40%나 되는 金<sup>11)</sup>의 農村의 結果와 比較할때 서울市民의 醫療利用이 近代化되고 醫療需要가 農村에 比해 越等히 充足되고 있다는 것을 알 수 있다.

醫療種類別 病例當 醫療費를 볼때 入院이 16,349±7,869 원으로 가장 많고, 保健所利用이 48±18 원으로 가장 적다. 이는 現代醫療中에도 入院治療는 高度의 科學的인 各種技術이 所要되므로 高價이며, 保健所는 主로 實費 또는 大部分의 境遇 藥品을 無料로 提供하고 低廉한 手數料 만을 徵收하기 때문이라 하겠다.

그러나 針, 灸等 一種의 迷信療法과 接骨施術所 利用이 總病例中 0.07%를 차지하여 적은 數이나 針, 灸의 病例當 醫療費로 2,557±1,214 원을 支出하고 있음에 비추워 그 利用例數는 적다할지라도 우리나라 文化의 中心地인 首都 서울에 아직도 이러한 愚昧한 療法이 行하여지고 있다는 것은 부끄러운 事實이라 하겠다.

### 4) 年齡別 醫療狀況

年齡別 病例當醫療費는 50~54 歲層이 가장 많고 75 歲 以上層이 가장 적으나 50~54 歲層은 一生中 壯年層 으로 比較의 危重한 疾患에 罹患되는 例가 많으며, 經濟的 所得層에 屬하므로 醫療費를 많이 支出하고 75 歲 以上層이 가장 적은 것은 이 年齡層의 疾病은 大部分이 老人性疾患임으로 治療도 姑息의인 領域을 벗어나지 못 하며, 被扶養年齡層에 屬하므로, 等閑視되는 結果라 하 겠다.

### 5) 所得別 醫療狀況

一定한 月收入이 없는 層이 月 10,000 圓 以下收入層 보다도 病例當醫療費 支出이 많은 것은 이 收入層에는 一定한 收入은 없으나 따로 扶養義務者가 있는 家口가 包含되어 있기 때문에 萬一의 罹患時는 大體로 扶養責 任者가 治療를 맡는 境遇도 있겠으며, 大部分의 境遇에 있어서는 要救護對象者가 많아 人間以下의 生活를 營爲 하게 되고 따라서 極히 危重한 疾患에 罹患될때 不可避 하게 治療를 받으므로 오히려 月收入이 10,000 圓 以下 의 家口보다 더 많은 病例當醫療費를 支出하였다고 보겠 으며, 月收入이 增加함에 따라 病例當醫療費도 比例的으 로 增加하였는데 이는 所得이 높은 家口일수록 高價이 며 良質의 醫療惠澤을 받고 있다고 解釋된다.

### 6) 教育程度別 醫療狀況

教育程度別 病例當醫療費를 보면 大體로 教育이 높아 짐에 따라 醫療費支出이 많은 것을 알 수 있고 이는 教育水準이 높을 수록 疾病治療에 積極的이며 또 教育水準과 月收入과는 相互比例하기 때문에 前述한 바와 같이 醫療費支出이 많은 것으로 首肯할 수 있다. 結局 適切 하고 充分한 醫療는 國民所得의 增加와 教育水準의 向上이 크게 關與하리라는 것은 明白한 것이다. 그러나 無學으로부터 中卒에 이르기까지 病例當醫療費는 그 平均 值에 未達하고 高卒以上에서 急激한 增加를 나타내고 있 는 바 이는 教育程度가 中卒程度까지는 醫療利用에 顯著 한 影響을 주지 못하고 있음을 나타내는 것으로 金<sup>11)</sup>의 農村值에서는 中卒以上이 平均值以上으로 增加된 것과 比較할때 都市에서는 中卒까지의 教育程度가 醫療費支 出에 敏感하게 反應하지 않음을 나타 낸 것으로 보겠다.

### 7) 1人當 年間 醫療狀況

1人當 傷病例數는 約 1.52 例인데 各種醫療利用件數는 約 1.74 例로 서울市民이 罹患될 境遇, 적어도 한가지 以上의 醫療를 받고 있음을 表示한다고 보겠다.

年間 1人當醫療費支出을 보면 1,044 圓으로 金<sup>11)</sup>의 農 村值와 比較할때 約 3 倍以上이 되는 것이며 本調査가 金<sup>11)</sup>의 研究調査와 滿 1 年間の 差가 있음으로 物價가 上 昇되었음을 勘按하더라도 서울市民은 農民에 比하여 理 想的水準이라고는 볼 수 없으나 相當히 많은 醫療惠澤 을 받고 있다고 보겠다.

年間 1人當醫療費를 季節的으로 볼때 春季에 351 圓 으로 가장 많고 秋季에 222 圓으로 가장 적은 것은 秋季 가 우리나라 氣候中 우리의 健康에 好適인 季節로서 身 體的인 健康이 年中 가장 좋다는 것을 表示한다고 할 수 있겠다.

## 6. 結 論

우리나라 首都, 서울市民的 醫療狀況을 調査하고저 1964 年 9 月 1 日부터 1965 年 8 月 末日까지 滿 1 年間 서울特別市 約 580,000 家口의 0.3%에 該當하는 約 1,700 家口를 標本家口로 選定하고 面接員이 每月 戶別訪問을 하여 調査를 實施한 바 다음과 같은 結論을 얻었다.

### 1) 生活狀況

標本家口의 月收入은 5,001~10,000 圓 收入層이 全標 本家口의 32.4%를 占하고 一定한 收入이 없는 層이 10.3 %이며 月 10,000 圓 以下 收入層이 全標本家口의 約 63.1 %였다.

教育程度를 보면 中卒以上이 學齡期以上 全人口의 約 55.7%를 占하였다.

### 2) 傷病分類別 醫療狀況

傷病分類別 傷病例數를 보면 呼吸器系疾患이 總傷病 例數의 54.7%로 가장 많고 新生兒特定疾患이 1 例도 없 었다.

傷病分類別 醫療費는 消化器系疾患이 年中總醫療費의 21.4%로 가장 많고 先天畸形과 新生兒의 特定疾患은 醫 療費支出이 전혀 없었다.

病例當醫療費는 性, 泌尿器系疾患과 新生物이 各各年 間 4,006±1,814 圓, 4,004±1,986 圓으로 많았고, 呼吸 器系疾患이 237±74 圓으로 가장 적게 支出되었다.

傷病分類別 月別傷病例數는 3 月이 2,948 例로 가장 많 고, 11 月이 460 例로 가장 적었다. 年中總醫療費도 3 月 이 가장 많고, 11 月이 가장 적었다. 月別 病例當醫療費 는 10 月이 1,244±582 圓으로 가장 많고, 12 月이 484± 156 圓으로 가장 적었다.

傷病分類別 季節別醫療費는 春季에 가장 많이 支出되 고, 秋季에 가장 적었다. 年間 病例當醫療費는 685± 214 圓 이었다.

### 3) 醫療種類別 醫療狀況

醫療種類別 傷病例數의 約 49.19%가 藥局利用으로 가 장 많고 無免許醫療와 接骨施術所利用, 灸, 針 등이 0.07 %로 가장 적었으며, 約 23.77%가 現代醫療를 利用하였다.

醫療種類別 病例當醫療費는 入院이 16,349±7,869 圓으 로 가장 많고, 保健所利用이 48±18 圓으로 가장 적으며 아직도 灸, 針等 療法에 2,867±1,214 圓이 支出되고 있 었다.

### 4) 年齡別 醫療狀況

年齡別 病例當醫療費는 50~54 歲層이 2,496±1,038 원으로 가장 많고, 75 歲層이 222±98 원으로 가장 적었다.

5) 所得別 醫療狀況

月收入別 傷病例數와 月收入別醫療費는 大略 相互比例하며 月收入이 많은 層의 病例當醫療費支出이 많았다.

月收入別 病例當 醫療費는 月 50,001~100,000 원層이 1,660±578 원으로 가장 많고, 月 1~5,000 원層이 344±129 원으로 가장 적었다.

6) 教育程度別 醫療狀況

教育程度別 病例當醫療費는 大略 教育程度가 높을수록 많이 支出되었다.

7) 1 人當 年間 醫療狀況

年間 1 人當 傷病例數는 1.52 例이며, 各種醫療利用件數는 1.74 例이고 病例當 醫療費는 年間 1 人當 685±214 원이며 各種 醫療件當醫療費는 年間 1 人當 600±204 원이었다. 1 人當年間醫療費는 1,044 원이고 이는 農民과 比較할때 約 3 倍以上에 該當하였으나, 外國의 調査値에 比하면 적었다.

(끝으로 本調査研究를 指導해 주신 서울大學校 保健大學院院長 金仁達博士, 許 程博士에게 感謝드리며, 原稿 整理, 集計에 手苦해준 李榮植君, 李揆哲君, 崔賢聖嬢, 李貞熙嬢에게 謝意를 表하고, 本研究完成에 物心兩面으로 後援해 주신 中央製藥會社 社長 金重培氏, 專務 趙正鎭氏에게 衷心으로 感謝를 드립니다)

ABSTRACT

Analytical Report on Medical Care Among Urban Population

(Special City of Seoul, Capital of Korea)

Byung Hoon Jun, M.D.

Department of Preventive Medicine and Public Health, College of Medicine, Seoul National University, Seoul, Korea

(Directed by Prof. In Dal Kim, M.D.)

A survey conducted for one full year from September 1, 1964, to August 31, 1965, on the medical status of the citizens of the Capital City of Seoul using 1,700 sample families or 0.3% of the total families in Seoul of 580,000 by conducting door-to-door calls, has brought forth the following conclusions.

a. Livelihood:

The survey results indicate that 63.1% of the total were earning 10,000 Won or less per month. This 63.1% includes 32.4% of the total, the families earning between 5,001 and 10,000 Won per month and 10.3% of the total, the families no steady monthly earning. About 55.7%

of those eligible for education had received middle school or higher education.

b. Medical Status by Disease Classification:

Respiratory morbidity ranked highest among all types with 54.7% of cases reported. No instance of morbidity was noted on certain diseases of new born infants. As for expenses used for medical treatment, 21.4% of the total spent was on intestinal disturbances which occupied the largest share. No expense were noted for the treatment of congenital malformation.

Medical expenses by case; the highest was 4,006±1,814 Won, 4,004±1,986 Won a year respectively for a case of uro-genital morbidity and a case of neoplasma, and the lowest was 237±74 Won a year for treating a case of respiratory morbidity.

Incidence of morbidity by month; the highest was 2,948 cases in March and the lowest was 460 cases in November. And naturally, the most medical expenses were spent in March and the least in November.

Medical expenses per case by month; the highest was 1,244±582 Won in October and the lowest was 484±156 Won in December. More expenses were dispensed in spring time and the least in Autumn. The annual average medical expense per case was 685±214 Won.

c. Medical Status by Means of Care:

49.19% or the majority had utilized drug-stores, 0.07% or the minority had resorted to unlicensed personnel services, Cstæopathy and superstitious treatment. And 23.77% had been utilizing modernized medical institutions.

Medical expenses per case by means of care; the highest was 16,349±7,869 Won for hospitalization and the least was 48±18 Won for treatment at health center. Medical cares through unlicensed personnel service and superstitious treatment spending 2,867±1,214 Won a case are still prevalent.

d. Medical Status by Age Group:

The age group with the highest most medical expenses was 50 to 54 of age spending 2,496±1,038 Won and over 75year age group spending 222±98 Won or the least a year.

e. Medical Status by Income:

The medical expenses by monthly earning was in approximate proportion to the number of morbidity cases by monthly earning and the better the earning the more medical expenses per case are spent.

Medical expenses per case by monthly earning; the highest was the group earning between 50,001 and 100,000



Won a month spending 1,660±578 Won per case and the lowest was 1 to 5,000 Won a month group spending 344±129 Won per case.

**f. Medical Status by Education:**

It was found that the higher the education the higher the expenses per care.

**g. Medical Status per Man a Year:**

The rate of morbidity incidence per man a year was 1.52 instance. The rate of utilizing various types of medical care for treatment was 1.74 costing an average of 600±204 Won per care a year. The expenses for medical care spent per case a man was 685±214 Won a year. The average total expense for medical care per man a year was 1,044 Won, which is about three time that of the average former, but this is still considerably below the advanced foreign standards made available.

**REFERENCES**

- 1) 朝鮮農村衛生調査會：朝鮮の農村衛生 岩波書店，1940.
- 2) 京城帝國大學衛生調査部：土幕民の生活衛生 岩波書店，1942.
- 3) 梁在謨：國民醫療에 관한 研究，1960.
- 4) 許 程：우리나라 農村醫療에 관한 社會的 研究 3: 4, 서울醫大雜誌, 8月, 1962.
- 5) 社會保障審議委員會：健康調査 1963.
- 6) 保健社會部：疾病傷害統計 調査報告書 1953, 1962, 1964.
- 7) 保健社會部：保健社會統計年報 1960, 1962, 1963, 1964.
- 8) 保健社會部：生活實態基礎調査報告書.
- 9) 經濟企劃院：韓國統計年鑑 1962, 1963.
- 10) 서울特別市：統計年報 1963, 1964.
- 11) 金淳河：農村醫療에 관한 研究 62, 서울醫大雜誌, 6月號, 1965.
- 12) 韓國銀行：國民所得 1962.
- 13) 韓國銀行：韓國國 道別所得推計 1961~1962.
- 14) 韓國銀行調査部：經濟年鑑 1961.
- 15) 韓國產業銀行：標本調査報告 1963, 1964.
- 16) 韓明烈：傷病에 관한 社會的 研究 5:4, 서울醫大雜誌, 12月, 1964.
- 17) 日本厚生統計協會：厚生の指標 第8卷, 第14, 21號
- 18) 日本厚生統計協會：厚生の指標 第10卷, 第1號, 1962.
- 19) 日本厚生統計協會：厚生の指標, 公衆衛生と 社會福祉の統計 第11卷, 第4號, 14號, 1963.
- 20) 日本厚生統計協會：厚生の指標, 公衆衛生と社會福祉の統計第12卷, 第10號, 1964.
- 21) 日本厚生統計協會：厚生の指標 特集, 國民衛生の動向 1960.
- 22) 日本厚生統計協會：厚生の指標 特集, 國民衛生の動向 1961.
- 23) 日本厚生統計協會：厚生の指標 特集, 國民衛生の動向 1962.
- 24) 日本厚生統計協會：厚生の指標 特集, 福祉と國民生活の動向, 1953.
- 25) 日本厚生統計協會：厚生の指標 特集, 國民衛生の動向 1963.
- 26) 厚生省官房統計調査部：國民健康調査, 1954, 1955, 1956.
- 27) I. S. Falk, Margaret C. Klem and Nathan Sinai: *The Incidence of Illness and the Report and Costs of Medical Care Among Representative Families, University of Chicago press. 1933.*
- 28) The National Health Survey: 1935-1936: *Significance, scope and method of a nation-wide family canvass of sickness in relation to its social and economic Settings. U.S. Public Health Service, Division of Public Health Methods, 1938.*
- 29) U. S. Dept. of Health, Education, and Welfare. *Public Health Survey: The Hawaii Health Survey, description and selected results, Oahu, Hawaii, October 1958. September 1959. May 1960. Washington PP. 54.*
- 30) U. S. Dept. of Health, Education, and Welfare: *Public Health Service: Health Statistics from the U. S. National Survey: Origin and program of the U.S. National Health Survey. May. 1958 Washington PP. 36.*
- 31) U.S. Dept. of Health, Education, and Welfare Public Health Service: *Health Statistics from the U.S. National Health Survey: Acute condition, incidence and associated disability, U.S. July 1957~June 1958. December 1958. Washington. PP. 47.*
- 32) U.S. Dept. of Health, Education, and Welfare, Public Health Service *Health Statistics from the U.S. National Health Survey: Limitation of activity and mobility due to chronic conditions, U.S. July 1957-June 1958, July 1959. Washington PP. 40.*
- 33) F. Franser Harris: *The use of sampling methods for ascertaining total morbidity in the Canadian Sickness Survey, 1954, 11, 25-50.*
- 34) Wayne Vasey: *Government and Social Welfare PP. 185-235. Henry Holt & Co. New York, 1939.*

- 35) Goldman, F. et. al.: *Financing Medical Care for the Aged*, *J. of Pub. Health*, 42(2); 161-185.
- 36) Greenfield, M.: *Medical Care for the Welfare Recipients-Basic Problems*, Bureau of Public Administration, University of California, 1957.
- 37) Roemer, M.I.: *Medical Care Programs in Other Countries*, *J. of Pub. Health*, 48(4); 425-445.
- 38) World Health Organization: *The Hospital of the Future*, *Chronicles*, WHO, 11:272-277, 1957.
- 39) Goldman, F.: *Public Medical Care*, Columbia University Press, New York, 1945.
- 40) *Medical Care for the People of New York State*, Report of the New York State Legislative Commission on Medical Care, Feb. 15, 1946.
- 41) Rosen, G.: *Provision of Medical Care-History, Sociology, Innovation*, *Pub. Health Report*, 74:199, Mar. 1959.
- 42) Evang, K.: *Medical Care in Europe*, *Am.J. of Pub. Health*, 48:427, Apr. 1958.
- 43) Falk, I.S.: *The Committee on the Costs of Medical Care 25 Years of Program*, *Am.J. Pub. Health*, 48: 978, Aug. 1958.
- 44) Pauline V. Young: *Scientific social surveys and Research*, 1956.
-

Table 2 QUESTIONNAIRE FORM

家 口 調 查 表 196 年 月 分

調查年月日	西紀 196 年 月 日	調查者	家口主 No.	備 考				
家 口 主	住 所	서울特別市 區 洞	番 地					
家 族 狀 況 (同居人包含現在)								
番號	年齡	家口主와의 關 係	宗 教	教育程度	性別	職 業	月 收 入	其 他
1								
2								
3								

注意: 1. 나이는 滿으로 고치지 말 것. 2. 教育程度는 具體的으로記入할 것.

月平均總收入	원	月平均生活費	원	住宅	1. 自 家	2. 賃 房	3. 官舍社宅	4. 其 他	房의數	1	2	3	4	5	其以上
--------	---	--------	---	----	--------	--------	---------	--------	-----	---	---	---	---	---	-----

傷 病 日 誌 196 年 月 日

日 移越	1	2	3	4	5	6	7	8	9	10	11	12	13	14	15	16	17	18	19	20	21	22	23	24	25	26	27	28	29	30	31	計			
																																	日 曜	日	
系號																																			
1																																			
2																																			
13																																			
傷病總件數																																			
通院																																			
醫 入院																																			
師 在診																																			
齒科醫藥																																			
漢方醫藥																																			
無免許醫藥																																			
助 產 院																																			
接骨院																																			
洋 藥 局																																			
注 保 健 所																																			
民俗療法																																			
占 巫 女																																			
日 計																																			

注意: 1. 國際傷病分類表參照 2. 〇 治療 3. 其他는 數問記入要領參照