

## 京畿道 驪州·楊平 지역에 소재한 추읍산의 植物相

張珍成<sup>1</sup>, 張桂羨<sup>1</sup>, 金正壹<sup>2</sup>, 朴하늘<sup>1</sup>

<sup>1</sup>서울大學校 農業生命科學大學 樹木園 및 山林科學部, <sup>2</sup>新丘大學 植物應用産業科

### Flora of Mt. Chueup-san in Yeosu and Yangpyeong of Gyeonggi-do

<sup>1</sup>Chin-Sung Chang, <sup>1</sup>Kae-Sun Chang, <sup>2</sup>Jeong-Ill Jeon, and <sup>1</sup>Sky (Ha-Neul) Park

<sup>1</sup>The Arboretum and Department of Forest Sciences, College of Agriculture and Life Sciences, Seoul National University, Seoul, 151-921, Korea, <sup>2</sup>Department of Applied Plant Sciences, Shingu College, Seong-Nam, 462-743, Korea

### Summary

This study was carried out to investigate the flora of Mt. Chueup-san located in Yeosu and Yangpyeong cities of the Gyeonggi-do. Field collections were conducted four times from May to September, 2004 and 105 taxa of 48 families, 80 genera were collected and listed. *Iris ruthenica* Ker-Gawl. which is the 4th conservation priority graded species, was found at Samseongri and Sansuyu village, but it seemed currently no apparent threat.

### 서 론

추읍산(582 m)은 행정구역상으로 경기도 양평군 개군면과 용문면의 경계를 이루며, 지리적으로는 N37° 27' 11.4" , E127° 34' 30.8" 에 위치하고, 북쪽으로는 용문산이 서쪽으로는 남한강이 위치하고 있다(Fig. 1). 이 지역의 연평균 기온은 11.7°C이며 최고 35.2°C에서 최저 -19.1°C의 기온 분포를 보이며 연강수량은 1,333 mm로서 6, 7, 8월에 전체 강수량의 0.68%가 내린다(Table 1).

본 연구에서는 일반조사지역인 여주·양평 지역의 추읍산에 대해 계절별 식물상 조사를 수행하고, 채집·동정한 식물 표본 및 환경부 지정 4등급 및 5등급 종에 대한 환경부의 기준 양식인 「특정식물종의 표준 조사기록지」에 의한 조사 결과를 바탕으로 추읍산 일대의 일반식물상과 본 소권역의 특정식물 분포 상황에 대해 보고하고자 한다.

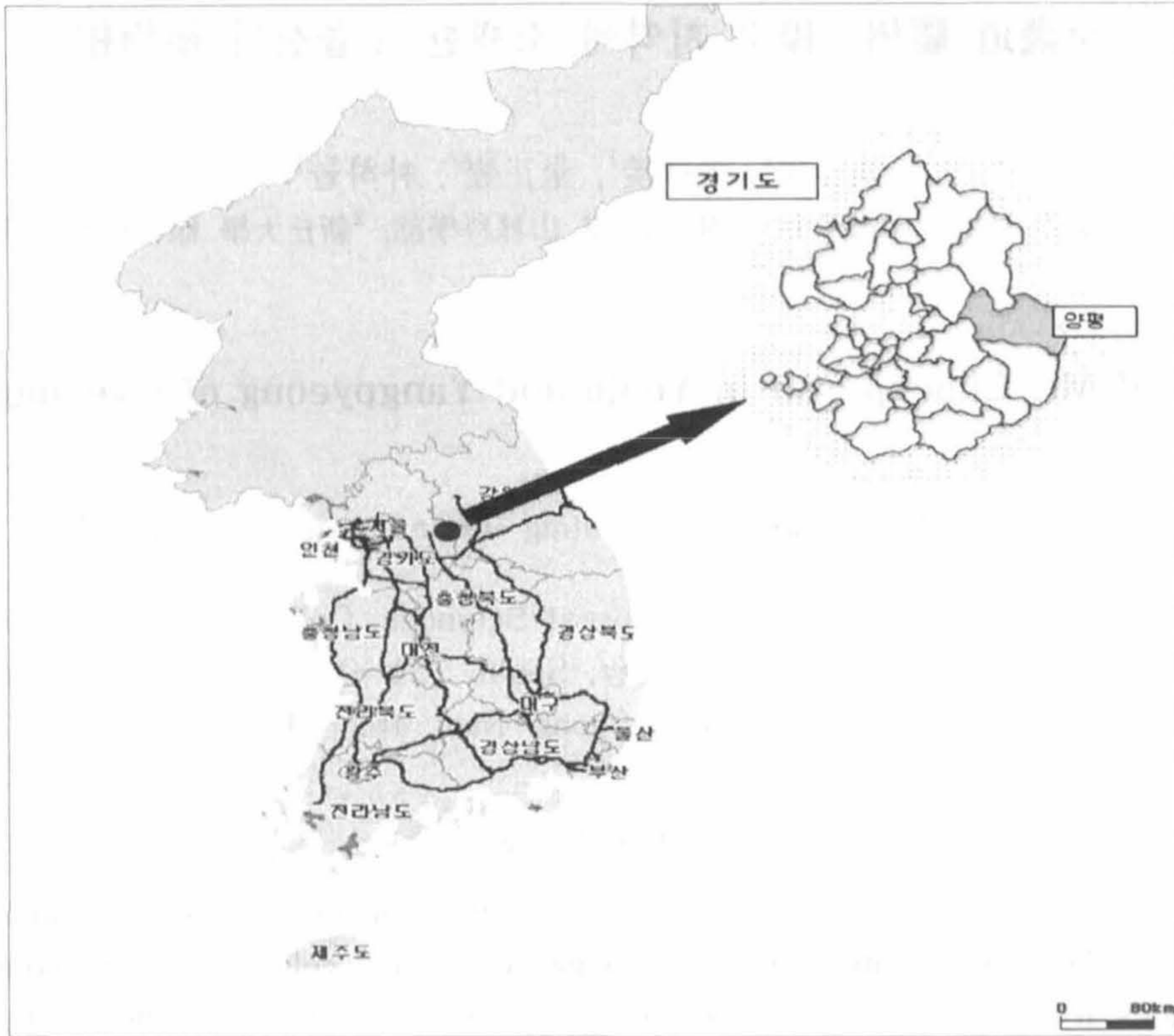


Fig. 1. The location of Chueup-san in Yangpyeong city of the Gyeonggi-do.

Table 1. The climatic data of investigated area (From Meteorological Station, 2002).

Element (Monthly average)	Jan.	Feb.	Mar.	Apr.	May	Jun.	Jul.	Aug.	Sept.	Oct.	Nov.	Dec.	Ave.
Mean Temp. (℃)	-1.4	0.6	7.1	13.2	17.6	21.5	25.0	23.7	19.6	10.9	2.4	-0.1	11.7
Max. Temp. (℃)	13.6	14.1	20.5	29.2	28.3	32.7	35.2	34.0	31.2	24.2	16.4	17.6	24.8
Min. Temp. (℃)	-19.1	-10.8	-6.5	0.0	6.5	9.6	17.6	16.5	10.3	-4.0	-8.1	-12.8	-0.07
Precip. (mm)	38.8	2.8	23.5	163.5	85.5	76.5	189.0	646.5	23.5	65	5.1	13.4	111.1

## 조사 방법 및 조사 경로

2003년 5월부터 9월에 걸쳐 소권역 1-17(여주·양평)의 대표단위인 추읍산에 생육하는 식물 중 생식형질을 포함하여 동정이 가능한 모든 식물을 채집하여 표본을 제작하였다. 채집한 식물에 고유번호를 부여하였으며 모든 지역에 대하여 환경부 지정 특정식물종을 포함한 일반 식물상의 목록을 작성하였다. 채집된 표본은 동정을 통해 과(科, family) 이상의 분류군은 이(1980)의 견해에 따라 분류학적 체계(Engler system)를 맞추어 배열하였으며, 속(屬, genus)과 종(種, species) 단위에서의 배열은 알파벳순으로 나열하였다.

일부 학명은 최근의 연구(장, 1994)를 참조하였다. 현지 조사시 식물의 정확한 위치 확인 및 특정식물종의 분포에 대한 자료로 이용하기 위해 위성항법장치(Global Positioning System, GPS)를 이용, 조사 경로 내에서 약 100 m 간격으로 채집된 식물의 위도와 경도를 측정하여 기록하였다.

조사 경로는 추읍산의 경우 조산에서 시작하여 계곡을 따라 정상(582 m)까지 남쪽 사면을 조사하는 경로(조사경로 A), 내리의 산수유 마을에서 시작하여 계곡을 따라 정상까지와 정상에서 삼성리 쪽인 북쪽으로 고도 500 m 지점까지의 경로(조사경로 B), 삼성리부터 계곡을 따라 고도 350 m 지점까지의 북쪽 사면(조사경로 C)을 조사하였다(Fig. 2). 조사 일정은 대표평가 단위인 추읍산 지역에 대하여 봄, 여름, 가을에 각각 1회 이상 조사할 수 있도록 선택하였으며, 각각 2003년 5월 2일, 6월 21일, 9월 5일에 조사하였다. 각 지역 중 식물학적으로 중요성을 가지는 환경부 지정 특정식물종 및 점수 등의 계산은 환경부 조사지침(환경부, 2001)을 따랐다. 이 중 중요성이 강조되는 정밀생태종인 4등급에 속하는 분류군과 5등급에 해당하는 분류군은 구분하여 표시하고 환경부에서 정한 특정식물종의 표준 조사 기록지에 현지에서 조사할 수 있는 항목을 조사, 기입하여 첨부하였다.

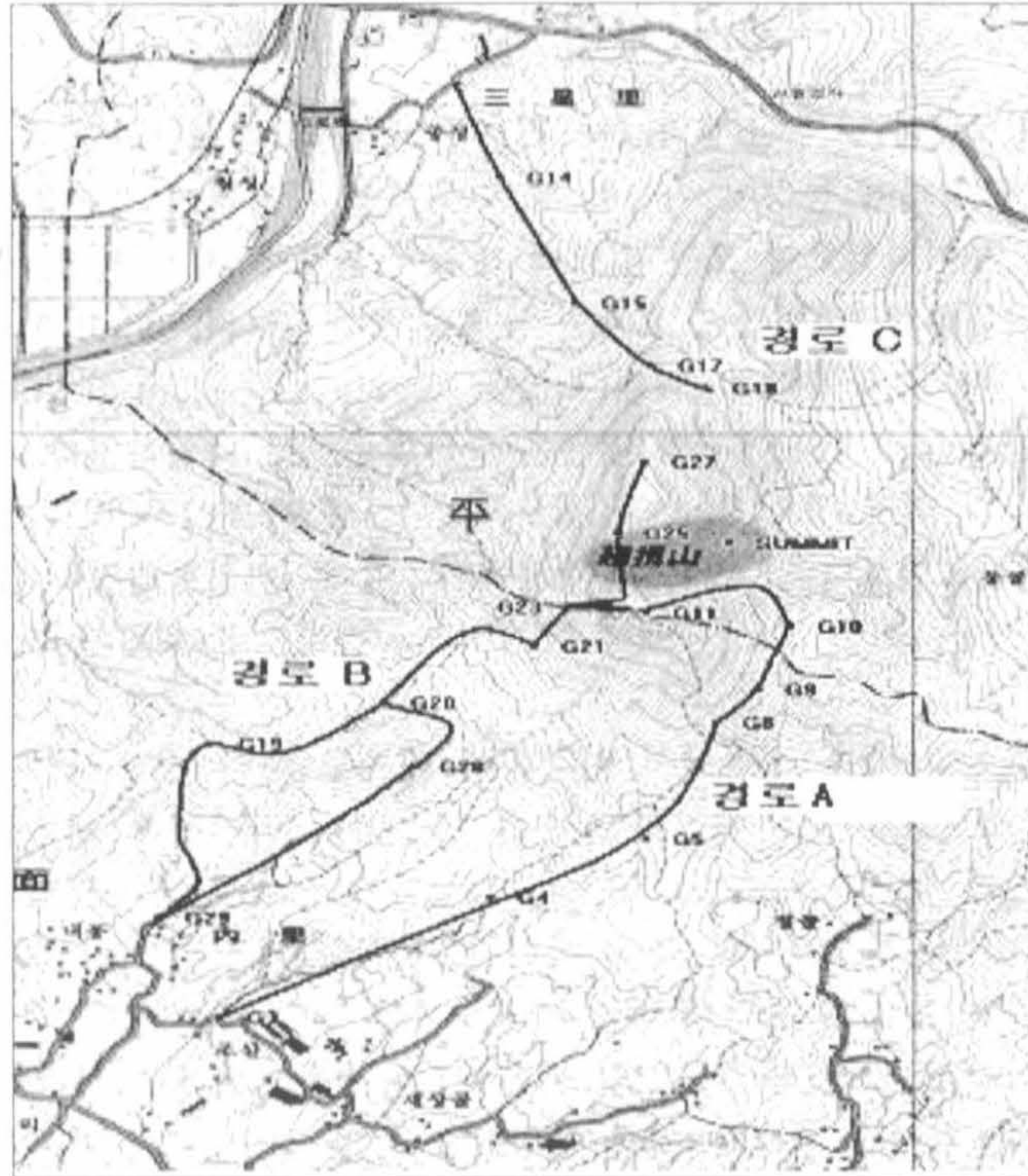


Fig. 2. The survey route for investigating the flora of Chueup-san

## 결과 및 고찰

### 1. 추읍산(대표단위) 지역의 일반 식물상

추읍산에서 채집된 식물은 총 48과 80속 105분류군이였다. 본 소권역에서는 특정식물종 5등급은 확인되지 않았으며, 4등급 1분류군, 3등급 3분류군, 2등급 2분류군, 1등급 5분류군으로 모두 11개 분류군의 특정식물종이 확인되었다.

1) 조사 경로 A : 추읍산의 남쪽 사면을 중심으로 조산에서 출발하여 계곡을 따라 정상(582 m)까지 남서쪽 사면을 조사하였다. 세상골 입구에서는 이태리포플라, 양버들 등의 조림 식재된 수종이 일부 보이며 산수유를 40~50개체를 조림 식재한 흔적이 있었다. 마을 입구에는(N37° 26' 24.4" , E127° 33' 50.0" ) 버드나무, 상수리, 졸참, 오리나무가 개울가를 따라 분포하였다. 고도 200 m 부근에는 20~30년생 리기다소나무, 소나무 조림의 흔적이 있으며 N37° 26' 37.8" , E127° 34' 17.2" 에서는 아까시나무가 대단위로 조

림되어 있었다. 과거에 산불이 발생했던 것으로 추정되며, 갈참나무, 졸참나무, 떡갈나무, 굴참나무가 서서히 하부 식생에서 올라와 식생천이가 진행되는 과정이었다. 관목층으로는 진달래, 노린재, 노간주, 개웃나무, 개암나무, 쪽동백, 진달래, 철쭉의 개체가 일부 발달하였고 정상 부근으로 가면서 차츰 잔털벚나무, 물푸레나무, 굴참나무, 당단풍, 팔배나무 개체들이 다수 출현하였다.

조산에서 정상으로 올라가는 곳에는 등산로가 발달하지 않아 사람들의 왕래가 잦지 않지만 정상에서 내리까지의 등산로는 양평군에서 관리하는 길로서 추읍산에서는 비교적 자연 산림이 남아 있는 곳이다. 즉 경기도 자연식생에서 볼 수 있는 물박달이 몇 개체 보이며 (일부는 흉고직경 15~20 cm), 고로쇠나무, 물푸레나무, 잔털벚나무 등 약 20~30년생의 수목 개체가 발견되며 이외에 딱총나무, 고추나무, 개암나무가 발견되었다. 반면 정상에서 거리 1km (고도 250~400 m) 아래에는 소나무, 리기다소나무 조림이 대부분을 차지하고 있었다. 초본산림 하부 식생으로는 솔밭꽃과 제비꽃류, 마디풀 등이 일부 발견되었다.

전체적으로 약 20~30년이 된 숲으로 경기도 중부지방의 자연 산림식생의 대표적 수종인 당단풍과 서어나무가 발견되었고 고도 약 300 m 까지는 아까시나무, 소나무, 리기다소나무가 조림되어 있어 경기도 지방의 초기 회복단계의 산림식생으로 판단되며 기존의 환경부 녹지자연도 평가의 8등급은 정상부근이 지역의 일부만 포함되는 것으로 생각된다.

2) 조사 경로 B : 내리의 산수유 마을에서 시작하여 계곡을 따라 정상까지와 정상에서 삼성리쪽인 북쪽으로 고도 500 m 지점까지를 조사하였다. 내리에서 정사에 이르는 곳은 양평군에서 관리하는 등산로로써, 추읍산에서 비교적 자연 산림이 조금 남아 있으며 경기도 자연식생에서 볼 수 있는 물박달 몇 개체가 보이고 (일부는 흉고직경 15~20 cm), 고로쇠나무, 물푸레나무, 잔털벚나무 등 약 20~30년생의 수목 개체가 발견되며 딱총나무, 고추나무, 개암나무 개체가 발견되었다. 특히 N37° 26' 59.6", E127° 34' 25.8" 에서는 상수리, 굴참나무, 졸참나무가 주요 우점종을 이루고 부근에는 소나무와 리기다소나무가 많이 식재되어 있었다. 한편, 관목류로는 개암나무, 생강나무, 국수나무, 개웃나무, 산초나무 등이 생육하고 있었다. 하부식생으로는 물푸레나무, 참나무류 등의 묘목이 매우 흔하게 발견되었다. 정상부근(N37° 27' 10.2", E127° 34' 33.1")에서는 잔털벚나무, 굴참나무 등이 주요 상층목이며 당단풍, 쪽동백, 노린재나무 등이 관목으로 발견된다. 정상에서 삼성리로 이어지는 북쪽 능선 중 고도 500 m 까지의 지역에서는 떡갈나무, 굴참나무, 소나무, 물푸레 등이 상층목을 차지하고 있으며 당단풍, 개웃나무, 쪽동백 등이 관목으로 발견된다. 또한 음나무, 층층나무 어린 개체가 자주 발견된다. 정상부근과 능선부근의 식생은 숲이 형성된 지 약 20~30년 정도로 차츰 자연 식생으로 변화하고 있는 과정으로 판단되며 대부분 양수의 성격을 가진 목본식물이 하부 식생을 차지하고 있다. 초본식생으로는 별꽃과 황새냉이, 둥굴레 및 몇 종류의 제비꽃과 갈사초, 뚝새풀이, 큰개별꽃이 다수 발견되었다.

3) 조사경로 C : 삼성리에서 계곡을 따라 고도 350 m 까지의 북쪽 사면을 조사하였다.

산자락 부분에는 리기다소나무 조림지, 일본잎갈나무 조림지가 일부 있으며, 계곡 사면에는 신갈나무, 갈참나무, 굴참나무 등의 참나무류가 상층 수관을 형성하고 있다. 사면과 능선이 이어지는 곳에서부터 능선까지는 40~50년생으로 보이는 소나무가 상층 수관의 상당 부분을 점유하고 있으나 신갈나무, 갈참나무 및 굴참나무가 소나무와 상층 수관에서 경쟁하고 있는 양상을 보이고 있다. 특히, 사면과 능선 부위에서 굴참나무가 넓은 면적을 차지하고 있다.

계곡 사면 및 능선 등에서 공통적으로 관목층을 점유하는 것은 대다수가 당단풍이었으며 계곡 주변에서는 잔털벚나무가 다수 나타났다. 관목층에는 이외에 진달래가 대부분이며 노린재나무도 다수 나타났다. 이외에 사면 군데군데에서 피나무, 서어나무 등의 수종이 나타났다. 추읍산 인근 지역에 대한 식물상 조사 결과는 다음과 같다.

4) 삼각산: 본 조사지역은 양동면 황거골에서부터 본산의 남동사면을 따라 경기도산림의 특징인 대부분이 일본잎갈나무로 구성된 조림식생이 넓게 분포하며 이 지역을 제외하고는 남서면의 계곡을 따라, 정상부의 능선은 20~30년생의 이차림과 낙엽성 참나무류인 떡갈나무, 졸참나무 등과 소나무, 활엽수 등의 혼유림으로 구성되어 있어 녹지자연도에서 7등급으로 평가되는 지역으로 전형적인 온대중부형 식생을 나타내고 있다.

본 산의 산록대( $\leq 200$  m)에는 상층목은 일본잎갈나무, 소나무, 층층나무, 참나무류, 생강나무, 산뽕나무 등이 우점하고 있으며, 임상식물로는 가래나무, 가죽나무, 개암나무, 국수나무, 산딸기, 명석딸기, 찔레꽃, 산초나무, 병꽃나무, 쉬땅나무 등이 자라고, 하부 식생으로는 고사리, 주름조개풀, 며느리밀싹개, 천남성, 청미래덩굴, 뱀딸기, 애기똥풀, 망초, 꿀풀 등이 우점을 이루고 있었다.

중복대(200~400 m)의 상층목은 참나무류, 소나무, 벚나무가 우점하고 있으며 관목층은 붉나무, 개웃나무, 국수나무, 쪽동백 등이 우점하고 있었으며 하부식생으로는 꿩의다리, 초롱꽃, 으아리, 노루발, 알록제비꽃, 참취, 엉겅퀴, 마, 취, 산거울, 쇠별꽃, 청미래덩굴, 꼭두서니, 갈퀴덩굴, 까치수염, 고들빼기, 은방울꽃, 광대싸리, 고비, 고사리, 야산고비, 등굴레 등이 나타났다.

정상대(400 m  $\leq$ )의 상층목은 소나무, 잣나무와 참나무류가 우점하고 있으며, 정상 가까이에는 진달래, 철쭉, 쪽동백, 개웃나무, 노린재나무 등이 주류를 이루고 있고 하부 식생으로는 샓갓나물, 싸리, 기린초, 비짜루, 맥문동, 옥잠난초, 하늘나리, 은방울꽃, 노루발 등이 능선을 따라 산재해 있다.

5) 금왕산: 금왕골에서 정상까지의 북쪽 사면을 조사하였다. 금왕산의 식생은 대부분 일본잎갈나무 및 잣나무의 인공 조림지로서 단순한 양상을 나타내며 조림된 수목의 하층에서는 거의 식물 출현을 볼 수 없었다. 다만, 능선에 극히 일부 자연 식생이 남아 있으며 주로 신갈나무가 우점하고 군데군데 소나무가 자리 잡고 있다. 또한, 산자락에는 식재된 것으로 보이는 밤나무가 다수 나타나고 있다. 한편, 사면을 따라 임도가 개설되어 있으며 임도 개설에 의해 만들어진 절토면과 성토면 및 인공조림지 경계 지역에서는 병꽃나무, 신나무 등이 주로 출현

하였다.

6) 당산: 솔치에서 곰지기를 거쳐 정상(541 m)까지 조사였다. 당산 정상에 도달하기 위해서는 약 2 km에 달하는 계곡을 타고 이동한다. 계곡 주변에는 농지가 형성되어 있어 식생의 자연성은 매우 낮으며 주변의 산지에는 일본잎갈나무, 잣나무 등의 조림지가 형성되어 있다. 계곡 주변의 햇볕이 잘드는 지역에는 신나무 등 전형적인 개척 수종이 다수 나타난다. 당산 정상으로 오르는 길목에 다다르면 식생의 자연성은 비교적 높아져 잣나무 등의 조림지가 끝나는 지점에서부터는 갈참나무를 위주로 한 40년생 이상의 참나무림이 형성되어 있다. 능선 상으로는 50년생 이상으로 보이는 소나무들이 군데군데 남아있으며 하층 식생은 그다지 발달되어 있지 않은 상태이다. 능선 주변의 작은 계곡들에는 층층나무 등 비교적 우수한 산림에서 볼 수 있는 수종들이 출현하고 있다.

## 2. 지역의 특정식물종

본 조사에서 확인된 특정식물종을 등급별, 평가단위별로 표 2에 나타내었다. 추읍산지역에서 5등급에 해당하는 종은 발견되지 않았으며, 4등급 1분류군, 3등급 3분류군, 2등급 2분류군, 1등급 5분류군으로 모두 11개 분류군의 특정식물종이 확인되었다(Table 2). 각 조사 경로에서 확인된 특정식물종을 등급별로 나누어 등급별 종 수와 등급별 평가점수를 곱하여 합산한 조사 경로별 평가점수는 전체의 총점이 52점이고 조사경로 B가 22점으로 가장 높았으며 조사경로 A, 18점, 조사경로 C, 12점 순으로 나타났다(Table 3). 조사경로 B가 다른 지역과 차이가 있는 이유는 물박달나무와 광릉골무꽃과 중나리 등의 3등급 식물이 다수 생육하고 있으며, 산의 남서쪽 사면 전체를 포함하여 조사가 수행되었기 때문이다.

## 3. 각 지역의 정밀 생태 조사종

추읍산내에서의 정밀 생태 조사종 중 발견된 4등급 종의 분포를 표 3과 4에 나타내었다. 대표단위인 추읍산에서 1개 분류군에 대해 조사가 이루어졌으며(Table 4), 각각의 분류군을 대상으로 분포와 생육지 특성에 대해 간략히 요약하면 다음과 같다.

1) 솔붓꽃 (*Iris ruthenica* Ker Gawl., N37° 27' 08.4" E127° 34' 47.7" , N37° 27' 58.6" E127° 34' 18.2" ) : 산지의 건조한 곳에서 자라는 다년초로서 근경이 옆으로 뻗으면서 새순이 나온다. 잎은 비스듬히 서며 칼 모양인 것이 특징으로, 삼성리 방향과 내리에서 정상으로 오르는 곳의 고도 약 300~350 m 사이에서 약 10여 개체 정도 서식하는 것이 발견되었다.

Table 2. Specific plant species in Chueup-san. Plant species were assigned to category by the classification of Ministry of Environment(2001).

Level	Species	Score /species	No. of species	Score
4	<i>Iris ruthenica</i>	8	1	8
3	<i>Betula davurica</i>	6	3	18
	<i>Scutellaria insignis</i>			
	<i>Lilium leichtlinii</i> var. <i>tigrinum</i>			
2	<i>Potentilla dickinsii</i>	4	2	8
	<i>Weigela florida</i>			
1	<i>Chloranthus japonicus</i>	2	5	10
	<i>Betula schmidtii</i>			
	<i>Clematis brachyura</i>			
	<i>Tilia mandshurica</i>			
	<i>Ajuga spectabilis</i>			
Total			11	44

Table 3. The score of each locality and grade.

Level	Score /species	Route A		Route B		Route C		Total	
		No.	Score	No.	Score	No.	Score	No.	Score
4	8	1	8			1	8	1	16
3	6			3	18			3	18
2	4	2	8					2	8
1	2	1	2	2	4	2	4	5	10
Total		4	18	5	22	3	12	11	52



Table 4. The distribution pattern and habitat vegetation type of specific plant species.

Species	Distribution pattern		Habitat size	Habitat topology	Vegetation type (Dominant species)
	Altitude	Type			
<i>Iris ruthenica</i>	300–350 m (A, C)	Discontinuous	2 m <sup>2</sup>	Ridge	<i>Weigela subsessilis</i> , <i>Rhododendron schlippenbachii</i> , and <i>Quercus</i> spp.

※ A, C : route A, route C

## 요 약

여주·양평(1-17) 소권역 중 대표단위인 추읍산 지역을 2003년 5월부터 9월까지 4회에 걸쳐 채집, 조사하였다. 추읍산에서 채집된 식물은 모두 48과 80속 105분류군이였다. 본 조사 지역에서 확인된 특정식물종 중 5등급에 해당하는 종은 발견되지 않았으며, 4등급 1분류군, 3등급 3분류군, 2등급 2분류군, 5등급 1분류군으로 모두 11개 분류군의 특정식물종이 확인되었다. 확인된 특정식물종을 등급별로 나누어 등급별 종수와 등급별 평가점수를 곱하여 합산한 산지별 평가점수는 총점이 52점이였다. 조사 권역에서 발견된 특정식물종 중 4등급에 해당하는 솔붓꽃은 삼성리와 산수유마을에서 정상에 이르는 지점에서 발견된 종들로 대부분 인적이 드문 곳에 위치하여 인위적 및 자연적인 위협 요인이 존재하지 않는 것으로 판단된다.

## 인 용 문 헌

- Chang, C.S. 1994. A reconsideration of nomenclatural problems on Korean plants and the Korean woody plant list. Korean Journal of Plant Taxonomy 24 : 95-124 (in Korean).
- \_\_\_\_\_, and H. Kim. 1996. The distribution of the woody plants of South Korea based on herbarium material of Kwanak Arboretum (II) - Aceraceae. Bull. of Seoul National University Arboretum 16 : 1-19 (in Korean).
- \_\_\_\_\_, J.I. Jeon and W.K. Min. 1999. The distribution of the woody plants of South Korea based on herbarium material of Kwanak Arboretum (V) - Oleaceae. Bull. of Seoul National University Arboretum 19 : 1-28 (in Korean).
- Lee, T.B. 1980. Illustrated Flora of Korea. Hyangmun Co., Seoul (in Korean).
- 환경부. 2001. 제 2차 전국 자연환경 조사 지침. 환경부.

Appendix. A list of vascular plants collected at the Yeosu and Yangpyeong cities of the Gyeonggi-do.

학명 및 국명	확증표본
Trachaeophyta 관속식물문	
Pteropsida 양치식물아문	
Filicineae 고사리강	
Filicales 고사리목	
Osmundaceae 고비과	
<i>Osmunda japonica</i> Kom. 고비	EN2003SNUA102 (JKS1122)
Aspidiaceae 면마과	
<i>Athyrium vidalii</i> (Fr. et Sav.) Nakai 산개고사리	EN2003SNUA111 (JKS1244)
Angiospermae 피자식물강	
Dicotyledoneae 쌍자엽식물아강	
Piperales 후추목	
Chloranthaceae 홀아비꽃대과	
<i>Chloranthus japonicus</i> Siebold 홀아비꽃대	EN2003SNUA026 (JKS847)
Salicales 버드나무목	
Salicaceae 버드나무과	
<i>Salix pierotii</i> Miq. 버드나무	EN2003SNUA078 (JKS900)
Fagales 참나무목	
Betulaceae 자작나무과	
<i>Alnus japonica</i> (Thunb.) Steud. 오리나무	EN2003SNUA052 (JKS873)
<i>Carpinus laxiflora</i> (Siebold et Zucc.) Blume 서어나무	EN2003SNUA023 (JKS844)
<i>Corylus heterophylla</i> Fisch. 난티잎개암나무	EN2003SNUA053 (JKS874)
	EN2003SNUA112 (JKS1245)
	EN2003SNUA089 (JKS1109)
<i>Betula schmidtii</i> Regel 박달나무	EN2003SNUA058 (JKS0880)
<i>Betula davurica</i> Pall. 물박달나무	EN2003SNUA096 (JKS1116)
Fagaceae 참나무과	
<i>Quercus serrata</i> Thunb. 졸참나무	EN2003SNUA005 (JKS826)
	EN2003SNUA065 (JKS887)
<i>Quercus aliena</i> Blume 갈참나무	EN2003SNUA010 (JKS831)

<i>Quercus dentata</i> Thunb. 떡갈나무	EN2003SNUA014 (JKS835)
	EN2003SNUA059 (JKS881)
<i>Quercus acutissima</i> Carruth. 상수리나무	EN2003SNUA048 (JKS869)
Aristolochiales 쥐방울덩굴목	
Aristolochiaceae 쥐방울덩굴과	
<i>Asarum sieboldii</i> Miq. 죽도리	EN2003SNUA027 (JKS848)
Polygonales 마디풀목	
Polygonaceae 마디풀과	
<i>Persicaria lapathifolia</i> Gray 흰여뀌	EN2003SNUA110 (JKS1243)
<i>Persicaria hydropiper</i> (L.) Spach 여뀌	EN2003SNUA125 (JKS1258)
<i>Persicaria posumbu</i> var. <i>laxiflora</i> (Meisn.) Hara 장대 여뀌	EN2003SNUA115 (JKS1248)
<i>Persicaria senticosa</i> Gross. 머느리밀씻개	EN2003SNUA114 (JKS1247)
Centrospermales 중심자목	
Caryophyllaceae 석죽과	
<i>Stellaria longigolia</i> Muhl. 긴잎별꽃	EN2003SNUA029 (JKS850)
<i>Stellaria alsine</i> var. <i>undulata</i> (Thunb.) Ohwi 벵겜나물	EN2003SNUA030 (JKS851)
<i>Stellaria media</i> Vill. 별꽃	EN2003SNUA062 (JKS884)
<i>Pseudostellaria palibiniana</i> (Takeda) Ohwi 큰개별꽃	EN2003SNUA033 (JKS854)
	EN2003SNUA079 (JKS901)
Ranales 미나리아재비목	
Ranunculaceae 미나리아재비과	
<i>Clematis brachyura</i> Maxim. 외대으아리	EN2003SNUA090 (JKS1110)
<i>Ranunculus japonicus</i> Thunb. 미나리아재비	EN2003SNUA032 (JKS0853)
Lardizabalaceae 으름덩굴과	
<i>Akebia quinata</i> Decne. 으름	EN2003SNUA019 (JKS841)
Papaverales 양귀비목	
Papaveraceae 양귀비과	
<i>Chelidonium majus</i> var. <i>asiaticum</i> (Hara) Ohwi 애기똥풀	EN2003SNUA009 (JKS830)
Fumariaceae 현호색과	
<i>Corydalis speciosa</i> Maxim. 산괴불주머니	EN2003SNUA007 (JKS828)

추읍산의 식물상

<i>Corydalis remota</i> Fisch. ex Maxim. 현호색	EN2003SNUA016 (JKS837)
<b>Brassicaceae 십자화과</b>	
<i>Cardamine flexuosa</i> With. 황새냉이	EN2003SNUA034 (JKS855)
	EN2003SNUA063 (JKS885)
<i>Cardamine leucantha</i> O.E. Schulz. 미나리냉이	EN2003SNUA035 (JKS856)
<b>Rosales 장미목</b>	
<b>Crassulaceae 돌나물과</b>	
<i>Sedum kamtschaticum</i> Fish. 기린초	EN2003SNUA101 (JKS1121)
<b>Saxifragaceae 범의귀과</b>	
<i>Deutzia uniflora</i> Shirai 매화말발도리	EN2003SNUA015 (JKS836)
	EN2003SNUA028 (JKS849)
	EN2003SNUA055 (JKS876)
<b>Rosaceae 장미과</b>	
<i>Stephanandra incisa</i> (Thunb.) Zable 국수나무	EN2003SNUA051 (JKS0872)
	EN2003SNUA080 (JKS1100)
<i>Spiraea prunifolia</i> var. <i>simpliciflora</i> Nakai 조팝나무	EN2003SNUA003 (JKS0824)
	EN2003SNUA044 (JKS0865)
<i>Malus baccata</i> Siebold 아그배나무	EN2003SNUA004 (JKS0825)
<i>Prunus serrulata</i> var. <i>pubescens</i> (Makino) Nakai 잔털벚나무	EN2003SNUA046 (JKS0867)
	EN2003SNUA008 (JKS0829)
	EN2003SNUA049 (JKS0870)
	EN2003SNUA097 (JKS1117)
<i>Prunus japonica</i> Thunb. 이스라지	EN2003SNUA022 (JKS0843)
<i>Crataegus pinnatifida</i> Bunge 산사	EN2003SNUA025 (JKS0846)
<i>Potentilla fragarioides</i> var. <i>major</i> Maxim 양지꽃	EN2003SNUA031 (JKS0852)
<i>Potentilla dickinsii</i> Franch. et Sav. 돌양지꽃	EN2003SNUA047 (JKS0868)
<i>Sorbus alnifolia</i> (Siebold et Zucc.) K. Koch 팔배나무	EN2003SNUA067 (JKS0889)
<b>Fabaceae 콩과</b>	
<i>Indigofera kirilowii</i> Maxim. ex Palib. 땅비싸리	EN2003SNUA088 (JKS1108)
<i>Sophora flavescens</i> Ait. 고삼	EN2003SNUA093 (JKS1113)
<b>Geraniales 쥐손이풀목</b>	
<b>Rutaceae 운향과</b>	
<i>Zanthoxylum schinifolium</i> Siebold et Zucc. 산초나무	EN2003SNUA109 (JKS1242)

Euphorbiaceae 대극과	
<i>Securinega suffruticosa</i> (Pall.) Rehder 광대싸리	EN2003SNUA087 (JKS1107)
Sapindales 무환자나무목	
Anacardiaceae 옷나무과	
<i>Rhus trichocarpa</i> Miq. 개옷나무	EN2003SNUA057 (JKS879) EN2003SNUA122 (JKS1255)
Celastraceae 노박덩굴과	
<i>Euonymus alatus</i> (Thunb.) Siebold.	EN2003SNUA019 (JKS0840)
for. <i>ciliato-dentatus</i> Hiyama 회잎나무	
<i>Tripterigium regelii</i> Sprague et Takeda 미역줄나무	EN2003SNUA091 (JKS1111)
Staphyleaceae 고추나무과	
<i>Staphylea bumalda</i> (Thunb.) DC. 고추나무	EN2003SNUA021 (JKS0842) EN2003SNUA043 (JKS0864)
Aceraceae 단풍나무과	
<i>Acer tataricum</i> subsp. <i>ginnala</i> (Maxim) Wesmael 신나무	EN2003SNUA017 (JKS0838)
<i>Acer pictum</i> var. <i>mono</i> (Maxim.) Maxim. ex Franch. 고로쇠나무	EN2003SNUA011 (JKS0832) EN2003SNUA041 (JKS0862)
<i>Acer pseudosieboldianum</i> (Pax) Kom. 당단풍나무	EN2003SNUA050 (JKS0871) EN2003SNUA092 (JKS1112)
Balsaminaceae 봉선화과	
<i>Impatiens balsamina</i> L. 물봉선	EN2003SNUA120 (JKS1253)
Rhamnales 갈매나무목	
Vitaceae 포도과	
<i>Partenocissus tricuspidata</i> (Siebold et Zucc.) Planch. 담쟁이덩굴	EN2003SNUA081 (JKS1101)
Malvales 아욱목	
Tiliaceae 피나무과	
<i>Tilia mandshurica</i> Rupr. et Maxim. 피나무	EN2003SNUA006 (JKS827)
Parietales 측백태좌목	
Violaceae 제비꽃과	
<i>Viola verecunda</i> A.Gray 콩제비꽃	EN2003SNUA036 (JKS857)

추읍산의 식물상

<i>Viola mandshurica</i> W. Becker 제비꽃	EN2003SNUA037 (JKS858)
	EN2003SNUA069 (JKS891)
<i>Viola hirtipes</i> S.Moore 흰털제비꽃	EN2003SNUA038 (JKS859)
<i>Viola acuminata</i> Ledeb. 줄방제비꽃	EN2003SNUA039 (JKS860)
	EN2003SNUA070 (JKS892)
<i>Viola rossii</i> Hemsl. 고갈제비꽃	EN2003SNUA071 (JKS893)
<i>Viola phalacrocarpa</i> Maxim. 털제비꽃	EN2003SNUA072 (JKS894)
Umbellales 산형화목	
Apiaceae 산형과	
<i>Peucedanum terebinthaceum</i> Fisch. 기름나물	EN2003SNUA116 (JKS1249)
Cornaceae 층층나무과	
<i>Cornus officinalis</i> Siebold et Zucc. 산수유	EN2003SNUA054 (JKS0875)
Ericales 진달래목	
Pyrolaceae 노루발과	
<i>Pyrola japonica</i> Klenze 노루발	EN2003SNUA099 (JKS1119)
Ericaceae 진달래과	
<i>Rhododendron mucronulatum</i> Turcz. var. <i>ciliatum</i> Nakai 털진달래	EN2003SNUA002 (JKS0823)
	EN2003SNUA042 (JKS0863)
	EN2003SNUA060 (JKS0882)
	EN2003SNUA084 (JKS1104)
<i>Rhododendron yedoense</i> for. <i>poukhanense</i> (H. Lév.) M. Sugim. 산철쭉	EN2003SNUA012 (JKS0833)
<i>Rhododendron schlippenbachii</i> Maxim. 철쭉꽃	EN2003SNUA056 (JKS0878)
Primulales 앵초목	
Primulaceae 앵초과	
<i>Androsace umbellata</i> (Lour.) Merr. 봄맞이	EN2003SNUA024 (JKS0845)
<i>Lysimachia clethroides</i> Duby 큰까치수영	EN2003SNUA086 (JKS1106)
Ebenales 감나무목	
Symplocaceae 노린재나무과	
<i>Symplocos sawafutagi</i> Nagamasu 노린재나무	EN2003SNUA018 (JKS0839)
	EN2003SNUA061 (JKS0883)
	EN2003SNUA085 (JKS1105)

Gentianales 용담목	
Gentianaceae 용담과	
<i>Gentiana zollingeri</i> Fawc. 큰구슬봉이	EN2003SNUA074 (JKS0896)
Tubiflorales 통화식물목	
Convolvulaceae 메꽃과	
<i>Calystegia sepium</i> var. <i>japonica</i> (Choisy) Makino 메꽃	EN2003SNUA098 (JKS1118)
Verbenaceae 마편초과	
<i>Callicarpa japonica</i> Thunb. 작살나무	EN2003SNUA082 (JKS1102)
Lamiaceae 꿀풀과	
<i>Mosla punctulata</i> (J. F. Gmelin) Nakai 들깨풀	EN2003SNUA127 (JKS1260)
<i>Scutellaria insignis</i> Nakai 광릉골무꽃	EN2003SNUA107 (JKS1127)
<i>Ajuga spectabilis</i> Nakai 자란초	EN2003SNUA108 (JKS1128)
	EN2003SNUA129 (JKS1262)
<i>Isodon japonicus</i> (Burm. f.) Hara 방아풀	EN2003SNUA132 (JKS1265)
Scrophulariaceae 현삼과	
<i>Melampyrum roseum</i> Maxim var. <i>roseum</i> 꽃머느리밥풀	EN2003SNUA133 (JKS1266)
<i>Scrophlaria kakudensis</i> Fr. 큰개현삼	EN2003SNUA126 (JKS1259)
<i>Stachys riederi</i> var. <i>japonica</i> (Miq.) Hara 석잠풀	EN2003SNUA105 (JKS1125)
Rubiales 꼭두서니목	
Rubiaceae 꼭두서니과	
<i>Asperula maximowiczii</i> Kom. 개갈퀴	EN2003SNUA103 (JKS1123)
Caprifoliaceae 인동과	
<i>Weigela subsessilis</i> (Nakai) L.H. Bailey 병꽃나무	EN2003SNUA001 (JKS0822)
<i>Weigela florida</i> (Bunge) A. DC. 붉은병꽃나무	EN2003SNUA064 (JKS886)
Valerianaceae 마타리과	
<i>Patrinia villosa</i> (Thunb.) Juss. 쪽갈	EN2003SNUA130 (JKS1263)
Campanulales 초롱꽃목	
Asteraceae 국화과	
<i>Ixeris polycephala</i> Cass. 벌씀바귀	EN2003SNUA073 (JKS0895)
<i>Aster scaber</i> Thunb. 참취	EN2003SNUA121 (JKS1254)
<i>Cirsium japonicum</i> var. <i>maackii</i> (Maxim.) Matsum. 영경취	EN2003SNUA100 (JKS1120)

추읍산의 식물상

<i>Eupatorium lindleynum</i> DC. 골등골나물	EN2003SNUA128 (JKS1261)
<i>Artemisia keiskeana</i> Miq. 맑은대쭉	EN2003SNUA131 (JKS1264)
Monocotyledoneae 단자엽식물아강	
Graminales 벼목	
Poaceae 벼과	
<i>Arundinella hirta</i> (Thunb.) C. Tanaka 새	EN2003SNUA124 (JKS1257)
<i>Miscanthus sinensis</i> Andersson 참억새	EN2003SNUA118 (JKS1251)
<i>Spodipogon sibiricus</i> Trin. 큰기름새	EN2003SNUA117 (JKS1250)
<i>Agrostis exarata</i> subsp. <i>clavata</i> (Trin.) T. Koyama 산겨이삭	EN2003SNUA083 (JKS1103)
<i>Calamagrotis arundinacea</i> (L.) Roth. 실새풀	EN2003SNUA119 (JKS1252)
<i>Mazus pumilus</i> (Burm. f.) Steenis 주름잎조개풀	EN2003SNUA045 (JKS0866)
<i>Alopecurus aequalis</i> var. <i>amurensis</i> (Kom.) Ohwi 딱새풀	EN2003SNUA076 (JKS0898)
<i>Oplismenus undulatifolius</i> (Ard.) Roem. et Schult. 주름조개풀	EN2003SNUA113 (JKS1246)
Cyperaceae 사초과	
<i>Carex bostrychostigm</i> Maxim. 길딱사초	EN2003SNUA040 (JKS0861)
	EN2003SNUA077 (JKS0899)
<i>Carex ligulata</i> var. <i>austrokoreensis</i> Ohwi. 갈사초	EN2003SNUA075 (JKS0897)
Liliales 백합목	
Liliaceae 백합과	
<i>Polygonatum odoratum</i> Druce var. <i>pluriflorum</i> Ohwi 등굴레	EN2003SNUA066 (JKS0888)
	EN2003SNUA095 (JKS1115)
<i>Lilium leichtlinii</i> var. <i>tigrinum</i> Nichols. 중나리	EN2003SNUA104 (JKS1124)
<i>Lilium tsingtauense</i> Makino 하늘말나리	EN2003SNUA106 (JKS1126)
	EN2003SNUA123 (JKS1256)
Iridaceae 붓꽃과	
<i>Iris ruthenica</i> Ker Gawl. 솔붓꽃	EN2003SNUA013 (JKS834)
	EN2003SNUA068 (JKS890)
Orchidales 난초목	
Orchidaceae 난초과	
<i>Cephalanthera longibracteata</i> Blume 온대난초	EN2003SNUA094 (JKS1114)