

京畿道 加平郡 明智山の 植物相

金泰旭¹, 金正亨², 金善姬², 金 輝²
(서울大學教 農生大 山林資源學科 教授¹, 大學院²)

Flora of Mt. Myongji in Kapyong-gun, Kyonggi-do

Tae Wook Kim¹, Jeong Ill Jeon², Sun Hee Kim², Hui Kim²
(Prof. Dept. of Forest Resources, Seoul Nat'l Univ.¹, Graduate Student²)

Summary

This study was carried out to investigate the flora of Mt. Myongji in Kapyong-gun, Kyonggi-do. Field survey was carried six times from June 1994 to June 1995. The main results obtained from this study are summarized as follows:

1. Total number of vascular plants discovered in Mt. Myongji were 104 families, 326 genera and 795 taxa (including 668 species, 114 varieties, 12 forma and 1 subspecies) and 157 taxa (including 135 species, 19 varieties, 3 forma) were newly discovered through this study.

2. *Rodgersia podophylla* A. Gray, *Hanabusaya asiatica* Nakai and *Lilium cernum* Komarov are Specified Wild Plants by Ministry of Environment.

3. 30 species of Mt. Myongji were discovered as endemic species of Korea.

4. Because there are so many rare and endemic species in Mt. Myongji, it is necessary to specify Mt. Myongji as reservation area and to monitor this area in a long term.

緒 論

명지산(1,267m)은 경기도 동북부와 강원도 서북부의 연결지점인 동경 127°26'06", 북위 37°56'20"에 위치하며 행정구역상으로는 가평군의 북면과 하면에 걸쳐서 자리하는 험준한 산으로 주 위에는 화악산(1,468.3m), 강씨봉(830m), 응봉(1,436m), 청계산(849m) 등의 산이 위치해 있다. 이와같이 해발고가 높고 한서의 차가 심하여 기온이 비교적 낮아 삼림식물대로는 온대중부에 해당 되는 지역이다. 그러나, 온대북부에 인접하여 있어 북방계 식물이 종종 발견되는 지역이며 식물상 도 매우 풍부한 것으로 알려져 있다(환경처 1991).

명지산의 식물상에 대하여는 이원호(1962)에 의하여 122과 453종, 이우철(1978)에 의하여 88과 439종 등으로 보고되었으며 최근 환경처(1991)에 의하면 97과 570종으로 발표되었다. 또한 정상부를 포함한 주변 일대가 녹지자연도 <9>등급으로 평가되는 등 식생의 자연성이 매우 높은 것으로 평가된 바 있다(환경부 1995).

본 연구에서는 이와같은 명지산의 식물상을 정확히 밝혀 이 지역 자연 보전에 관한 기초자료를 제공하고자 한다.

材料 및 方法

1. 調査地 概況

조사대상지인 명지산이 속해있는 加平郡(北緯 38° 03' - 38° 14', 東經 127° 16' - 127° 37')은 京畿道의 동편 끝단으로서 북서쪽으로는 강씨봉(830m), 청계산(849m) 등을 境界로 포천군과 연결해 있고 남서쪽으로는 양주군, 남쪽으로는 유명산(864m), 용문산(1,157m) 등을 境界로 양평군과 연결해 있다. 또한 동쪽으로 화악산(1,468m), 북배산(867m) 등을 사이에 두고 강원도 화천군, 춘성군, 횡성군 등과 인접해 있다(그림 1).

또한 가평군은 강씨봉, 청계산, 명지산, 화악산 등 대부분 산악지형으로 이루어져 있으며, 북한 강 水系를 따라 발달해 있는 가평읍 지역만이 다소 넓은 평야이다. 강원도에서부터 발원된 북한 강 수계가 이 지역을 통과하고 있으며 화악산, 강씨봉, 명지산에서부터 발원하여 북면에 경관이 수려한 명지계곡을 형성하고 가평읍을 거쳐 북한강에 합류하는 가평천이 흐르고 있다.

한편 가평군의 기후는 태백산맥 서사면의 영서지방과 충북의 북부지방을 포함한 중부내륙기후형에 속하며 이 기후형의 연평균기온은 10-13°C 정도이고 강수량은 1,100 - 1,200mm 정도로 많은 편이다. 가평군 통계연보(1993)에 따르면 1992년의 연평균기온은 11.1°C, 일일최고기온 평균은 16.8°C, 일일최저기온 평균은 6.3°C 그리고 연간 강수량은 1101.5mm였다(표 2, 표 3). 이 지역의 기후는 한서의 차가 비교적 심한 편이고, 강수량의 50% 이상이 7, 8, 9월에 집중된다. 즉, 가평군은 중부내륙기후형의 특색을 잘 나타내고 있으며, 삼림식물대로는 온대 중부에 속하는 지역이다.

표 1. 가평군의 평균 기온 (1993년, 가평통계연보)

월별 항목	1월	2월	3월	4월	5월	6월	7월	8월	9월	10월	11월	12월	연평균
기온(°C)	-2.3	-1.1	6.0	11.4	15.9	20.4	24.8	23.9	19.3	12.0	4.4	-1.0	11.1
일일최고기온(°C)	2.3	4.7	12.0	18.2	22.6	26.9	29.2	28.3	25.2	18.5	10.1	3.3	16.8
일일최저기온(°C)	-6.4	-6.5	0.3	4.5	9.9	14.9	21.2	20.1	15.0	7.3	-0.2	-5.0	6.3

표 2. 가평군의 강수량 (1993년, 가평통계연보)

월별 항목	1월	2월	3월	4월	5월	6월	7월	8월	9월	10월	11월	12월	연간
강수량(mm)	13.8	59.7	10.4	64.3	123.6	75.0	142.3	277.5	142.5	55.0	60.9	76.5	1101.5

2. 調査 方法

기존의 문헌에 나타난 식물목록을 파악한 후, 계곡, 사면 그리고 능선이 모두 포함되도록 3개의 등산로를 조사 코스(그림 2)로 선정하여 1994년 6월부터 1995년 6월까지 6회에 걸쳐 식물상을 조사하였다. 조사코스 A는 익근리에서 출발하여 명지산 정상에 이르는 지역이며 B는 명지폭포를 거쳐 정상에 이르는 지역 그리고 C는 적목리 방향의 임산마을터에서 출발하여 귀목고개 명지산 정상 그리고 다시 임산마을터로 돌아가는 지역이었다. 조사방법은 각 조사코스를 따라 이동하면서 식생의 구조를 간략히 서술하고 출현하는 식물의 목록을 작성하고 중요하다고 생각되거나 동정상의 오류를 범할 것으로 생각되는 식물은 슬라이드사진으로 기록하고 채집하였다. 채집된 식물은 표본으로 제작하여 실내에서 동정한 후 목록을 작성하고 서울대학교 농업생명과학대학 표본

실에 보관하였다. 조사된 식물의 목록은 문헌조사에 의하여 밝혀진 목록과 함께 이(1980)의 순서에 따라 배열하여 Appendix로 첨부하여 이 지역의 자세한 식물상을 알 수 있도록 하였다.

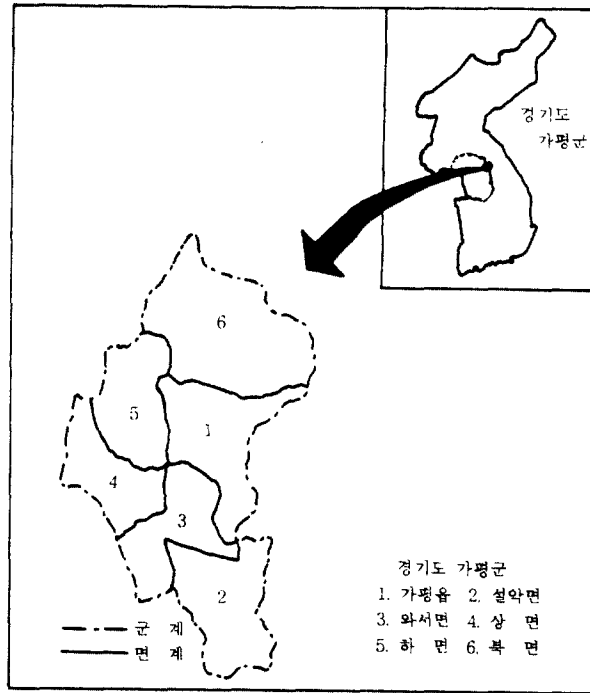


그림 1. 경기도 가평군내에서 조사지역의 위치도

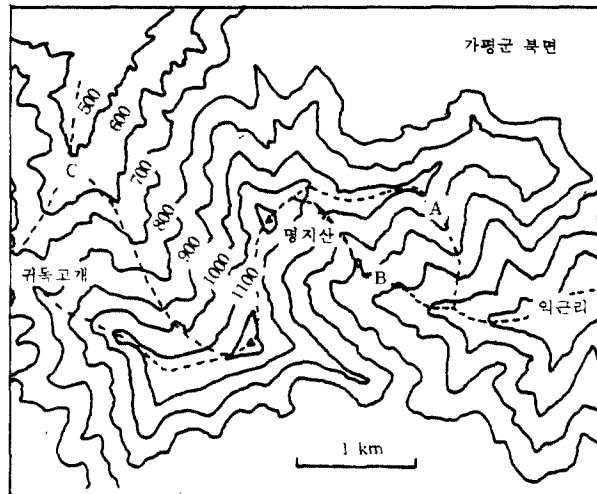


그림 2. 명지산에서 식물상 조사코스 (코스 A, B, C)

結果 및 考察

명지산 정상을 중심으로 동쪽으로는 동서로 뻗어 있는 능선을 포함하는 해발 800m이상 지역, 남쪽으로는 천자봉으로 이어지는 능선의 중간쯤 위치까지 포함되는 해발 800m이상 지역, 그외 서쪽 및 북쪽 사면으로도 역시 해발 800m이상 지역은 식생의 자연성이 매우 높으며 이 지역에는 50년생 이상으로 추정되는 난티나무(*Ulmus laciniata* (Trautv.) Mayr), 신갈나무(*Quercus mongolica* Fisch.), 음나무(*Kalopanax pictus* (Thunb.) Nakai) 등이 상층식생의 우점을 이루고 있었다. 한편 해발 400m이상 지역은 30년생 이상으로 추정되는 서어나무(*Carpinus laxiflora* (S. et Z.) Blume), 신갈나무 등이 상층식생의 우점을 이루고 있었다.

조사결과 명지산의 식물상은 현지 조사와 문헌조사를 종합하여 104科 326屬 668種 114變種 12品種 1亞種, 총 795種類로 밝혀졌다. 이중 135種 19變種 3品種, 총 157種類는 기존문헌에 분포사실이 기록되지 않았던 식물로 본 조사를 통하여 새로이 분포사실이 확인되었다. 이들 식물의 목록을 금번조사와 문헌의 기록을 비교할 수 있도록 구분하여 부록으로 첨부하였다.

명지산의 식생은 신갈나무군집으로 대표될 수 있으나 계곡, 사면, 능선 그리고 정상부위에 따라 상층식생의 우점을 이루는 수종에 차이가 있다. 익근리계곡이 포함되는 계곡부위는 신갈나무, 물박달(*Betula davurica* Pall.), 서어나무가 섞여서 자라고 있으며 계곡 주위로 버드나무(*Salix koreensis* Anderss.), 떡버들(*Salix hallaisanensis* Lev.) 등이 자라고 있다. 특히 코스 A와 코스 B가 갈라지는 지점에는 박달나무, 서어나무 등이 상당한 면적을 차지하고 있었다. 또한 중층에 철쭉꽃(*Rhododendron schlippenbachii* Max.)이 다수 나타나고 있으며, 하층에는 서어나무 치수가 다수 보이고 있어 장차 이 지역의 우점수종으로 발전할 가능성을 보이고 있다.

조사코스의 분지점에서 코스 B를 따라서는 계속하여 상층에 신갈나무가 우점을 보이고 있으며 능선에 가까운 부위에서는 음나무의 고목이 다수 출현하였다. 중층에는 다릅나무(*Maackia amurensis* Rupr. et Max.), 물푸레나무(*Fraxinus rhynchophylla* Hance), 까치박달(*Carpinus cordata* Blume), 서어나무, 졸참나무(*Quercus serrata* Thunb.), 난티나무, 고로쇠(*Acer mono* Max.), 황벽나무(*Phellodendron amurense* Rupr.) 등이 지역별로 출현하였으며, 하층에는 난티나무의 치수가 다수 나타나고 있어 이들의 세가 확대될 것으로 예상된다. 이코스에서는 특히 이 코스에서는 환경처에서 특정야생식물로 지정한 도깨비부채(*Rodgersia podophylla* A. Gray)가 30개 채 정도 발견되었다.

조사코스의 분지점에서 코스 A를 따라서는 상층을 우점하는 수종이 8부 능선까지의 지역에서는 난티나무가 넓은 면적을 차지하고 있었으며 음나무의 고목이 그 사이에 비교적 자주 나타났다. 명지산의 동편능선에서 명지산을 거쳐 귀목고개에 이르는 지역에는 신갈나무가 우점을 이루고 있었으며 피나무(*Tilia amurensis* Rupr.)의 군락과 분비나무(*Abies nephrolepis* (Traut.) Max.), 잣나무(*Pinus koraiensis* S. et Z.) 등도 나타났다. 정상부의 식생을 보면 상층에는 신갈나무, 분비나무, 잣나무, 짓나무(*Abies holophylla* Max.), 고로쇠나무, 사스래나무(*Betula ermanii* Cham.) 등이, 중층에는 진달래(*Rhododendron mucronulatum* Turcz.), 철쭉, 산앵도나무(*Vaccinium koreanum* Nakai) 등이 하층에는 양지꽃(*Potentilla fragarioides* var. *major* Max.), 산구절초(*Chrysanthemum zawadskii* Herbich), 대사초(*Carex siderosticta* Hance), 금마타리(*Patrinia saniculaefolia* Kitamura), 동자꽃(*Lychnis cognata* Max.), 꽃취손이(*Geranium eriostemon* var. *megalanthum* Nakai) 등이 출현한다. 코스 A에서 특이할 것은 능선상에 대단위 군락으로 나타나는 금강초롱꽃(*Hanabusaya asiatica* Nakai), 명지산 정상과 천자봉사이의 능선에 발견된 솔나리(*Lilium cernuum* Kom.), 금강애기나리(*Disporum ovale* Ohwi) 등, 환경처 지정 특정야생식물이 다수 분포하고 있어 이들의 보호가 필요하다.

한편 이 지역에서는 광릉개고사리(*Athyrium concinnum* Nakai), 애기감동사초(*Carex fusanensis* Ohwi), 지리대사초(*Carex okamotoi* Ohwi), 죽대(*Polygonatum lasianthum* var. *coreanum* Nakai), 노랑무늬붓꽃(*Iris odaesanensis* Y. Lee), 떡버들(*Salix hallaisanensis* Lev.), 호랑버들(*Salix hulteni* Floderus), 할미밀망(*Clematis trichotoma* Nakai), 참썩의다리(*Thalictrum*

actaeifolium var. *brevistylum* Nakai), 매자나무(*Berberis koreana* Palibin), 연밭매자(*Berberis koreana* var. *ellipsoidea* Nakai), 매화말발도리(*Deutzia coreana* Lev.), 해남말발도리(*Deutzia coreana* var. *tozawae* Hatus), 터리풀(*Filipendula glaberrima* Nakai), 연밭갈매나무(*Rhamnus shozyoensis* Nakai), 털갈매나무(*Rhamnus koraiensis* Schneid), 짝자래나무(*Rhamnus yoshinoi* Makino), 금강제비꽃(*Viola diamantica* Nakai), 말채나무(*Cornus valteri* Wanger), 산앵도나무(*Vaccinium koreanum* Nakai), 참배암차즈기(*Salvia chanroenica* Nakai), 토현삼(*Scrophularia koraiensis* Nakai), 구슬맹맹이(*Lonicera vesicaria* Kom.), 숫명다래나무(*Lonicera coreana* Nakai), 금마타리(*Patrinia saniculaefolia* Kitamura), 금강초롱꽃(*Hanabusaya asiatica* Nakai), 고려영경귀(*Cirsium setidens* Nakai), 분취(*Saussurea seoulensis* Nakai), 흰민들레(*Taraxacum mongolicum* H. Mazz.) 등 30종류의 한국특산식물이 분포하는 것으로 확인되었다.

結 論

경기도 가평군내 명지산의 식물상을 밝히기 위하여 1994년 6월 부터 1995년 6월까지 6회에 걸친 현지조사와 문헌조사를 실시하여 얻은 결론은 다음과 같다.

1. 명지산에 분포하는 관속식물은 현지 조사와 문헌조사를 종합하여 104科 326屬 668種 114變種 12品種 1亞種, 총 795種類로 밝혀졌다. 이중 135種 19變種 3品種, 총 157種類는 기존문헌에 분포사실이 기록되지 않았던 식물로 본 조사를 통하여 새로이 분포사실이 확인되었다.

2. 이 지역에는 도깨비부채(*Rodgersia podophylla* A. Gray), 금강초롱(*Hanabusaya asiatica* Nakai), 솔나리(*Lilium cernum* Komarov) 등 3종의 환경부 지정 특정야생식물의 분포가 확인되었고, 30종의 한국특산식물이 분포하고 있는 것으로 밝혀졌다.

3. 이지역은 자연식생이 매우 우수하며 등산로로부터 아주 가까운 거리에 특정야생식물, 한국특산식물 등이 분포하고 있어 훼손의 위험성이 매우 높은 실정이므로 특별한 보호노력이 절실히 요구된다.

引用文獻

1. 가평군. 1993. 가평통계연보. pp 14-33.
2. 산림청. 1988. 가평군 산림지역 임상도.
3. 이창복. 1980. 대한식물도감. 향문사. 990pp.
4. 이창복. 1991. 신고수목학. 향문사. pp 19-25.
5. 정태현. 1957. 한국식물도감 상·하권. 신지사.
6. 차종환, 이우철, 이순애. 1979. 한국의 기후와 식생. 서문당, 276pp.
7. 환경처. 1988. '88자연생태계전국조사(I-1) 제3차년도(충북의 녹지자연도), 251pp.
8. 환경처. 1991. '90자연생태계전국조사(I-1) 제5차년도(서울·경기의 녹지자연도), 251pp.
9. 환경처. 1995. 녹지자연도 지역정밀조사 -경기도-. 206pp.
10. 환경처. 1994. 특정야생동·식물 화보집. 210pp.

국 명	학 명	조 사 지 역	
		명지산 금번조사	분원조사
털고사리	<i>Athyrium pycnosorum</i> H. Christ		○
왕고사리	<i>Athyrium pterorachis</i> H. Christ		○
꼬리고사리과	Aspleniaceae		
꼬리고사리	<i>Asplenium incisum</i> Thunb.		
고란초과	Polypodiaceae		
산일엽초	<i>Lepisorus ussuriensis</i> (Regel et Maack.) Ching	○	○
우단일엽	<i>Pyrrosia linearifolia</i> (Hooker) Ching		○
은행과	Ginkgoaceae		
은행	<i>Ginkgo biloba</i> L.	○	○
주목과	Taxaceae		
주목	<i>Taxus cuspidata</i> S. et W.	○	○
회솔나무	<i>Taxus cuspidata</i> var. <i>latifolia</i> Nakai		○
소나무과	Pinaceae		
첫나무	<i>Abies holophylla</i> Max.	○	○
분비나무	<i>Abies nephrolepis</i> (Traut.) Max.	○	○
일본잎갈나무	<i>Larix leptolepis</i> (S. et Z.) Gordon	○	○
잣나무	<i>Pinus koraiensis</i> S. et Z.	○	○
소나무	<i>Pinus densiflora</i> S. et Z.		○
쭈백나무과	Cupressaceae		
쭈백나무	<i>Thuja orientalis</i> L.		○
향나무	<i>Juniperus chinensis</i> L.		○
노간주나무	<i>Juniperus rigida</i> S. et Z.	○	
벼과	Gramineae		
독새풀	<i>Alopecurus aequalis</i> var. <i>amurensis</i> (Kom.) Ohwi		○
산겨이삭	<i>Agrostis clavata</i> Trin.		○
겨이삭	<i>Agrostis clavata</i> var. <i>nukabo</i> Ohwi		○
긴겨이삭	<i>Agrostis scabra</i> Willd.		○
산조플	<i>Calamagrostis epigelos</i> (L.) Roth		○
실새풀	<i>Calamagrostis arundinacea</i> (L.) Roth		○
나래새	<i>Stipa sibirica</i> (L.) Lamarck	○	
개밀	<i>Agropyron tasukushiense</i> var. <i>transiens</i> (Hack.) Ohwi		○
자주개밀	<i>Agropyron yesoense</i> Honda		○
참새귀리	<i>Bromus japonicus</i> Thunb.		○
김의털아재비	<i>Festuca parvigluma</i> Steud.		○
포아풀	<i>Poa sphondylodes</i> Trin.		○
갈대	<i>Phragmites communis</i> Trin.	○	
달뿌리풀	<i>Phragmites japonica</i> Steud.		○
용수염	<i>Diarrhena japonica</i> Fr. et Sav.	○	○
그령	<i>Eragrostis ferruginea</i> (Thunb.) P. Beauv.		○

국 명	학 명	조 사 지 역	
		명지산	문헌조사
		금번조사	문헌조사
큰취꼬리새	<i>Muhlenbergia longistolon</i> Ohwi		○
잔디	<i>Zoysia japonica</i> Steud.		○
새	<i>Arundinella hirta</i> (Thunb.) Tanaka	○	○
수크령	<i>Pennisetum alopecuroides</i> (L.) Spreng.		○
강아지풀	<i>Setaria viridis</i> (L.) Beauv.	○	○
금강이지풀	<i>Setaria glauca</i> (L.) Beauv.		○
바랭이	<i>Digitaria sanguinalis</i> (L.) Scop.		○
나도개피	<i>Eriochloa villosa</i> (Thunb.) Kunth		○
주름조개풀	<i>Oplismenus undulatifolius</i> (Ard.) Roem. et Schult.	○	○
돌피	<i>Echinochloa crus-galli</i> (L.) Beauv.	○	○
피	<i>Echinochloa crus-galli</i> var. <i>frumentacea</i> (Roxb.) Wight	○	
참억새	<i>Miscanthus sinensis</i> Anderss.		
억새	<i>Miscanthus sinensis</i> Anderss. var. <i>purpurascens</i> Rendle	○	
큰기름새	<i>Spodiopogon sibiricus</i> Trin.		○
조개풀	<i>Arthraxon hispidus</i> (Thunb.) Makino		○
사초과	Cyperaceae		
산괭이사초	<i>Carex leiorrhyncha</i> C. A. Meyer		○
이삭사초	<i>Carex dimorpholepis</i> Dteud.		○
청사초	<i>Carex breviculmis</i> R. Br.		○
산거울	<i>Carex humilis</i> Leyss.	○	○
그늘사초	<i>Carex lanceolata</i> Boott		○
애기감동사초	<i>Carex fusanensis</i> Ohwi		○
지리대사초	<i>Carex okamotoi</i> Ohwi		○
대사초	<i>Carex siderosticta</i> Hance	○	○
참삿갓사초	<i>Carex jaluensis</i> Kom.		○
솔잎사초	<i>Carex biwensis</i> Fr.		○
길뚝사초	<i>Carex bostrychostigma</i> Max.		○
개찌버리사초	<i>Carex japonica</i> Thunb.		○
애기흰사초	<i>Carex mollicula</i> Boott		○
꽃하늘지기	<i>Bulbostylis densa</i> Hand. -Mazz.		○
향부자	<i>Cyperus rotundus</i> L.	○	
방동사니	<i>Cyperus amuricus</i> Max.	○	○
파대가리	<i>Kyllinga brevifolia</i> var. <i>leiolepis</i> Hara		○
천남성과	Araceae		
반하	<i>Pinellia ternata</i> (Thunb.) Breit.		○
자주천남성	<i>Arisaema robustum</i> var. <i>purpureum</i> Nakai		○
절박이천남성	<i>Arisaema angustatum</i> var. <i>peninsulae</i> Nakai		○
천남성	<i>Arisaema amurense</i> var. <i>serratum</i> Nakai	○	○
곡정초과	Eriocaulaceae		
흰개수염	<i>Eriocaulon sikokianum</i> Max.		○
닭의장풀과	Commelinaceae		
명굴닭의장풀	<i>Streptolirion cordifolium</i> (Griff.) O. Kuntze	○	

국 명	학 명	조 사 지 역	
		명 사	사
		금번조사	분원조사
청가시덩굴	<i>Smilax sieboldii</i> Max.	○	○
민청가시덩굴	<i>Smilax sieboldii</i> var. <i>inermis</i> Nakai		○
마과	Dioscoreaceae		
참마	<i>Dioscorea japonica</i> Thunb.		○
도꼬로마	<i>Dioscorea tokoro</i> Makino		○
부채마	<i>Dioscorea nipponica</i> Makino	○	○
각시마	<i>Dioscorea tenuipes</i> Fr. et Sav.	○	
단풍마	<i>Dioscorea quinqueloba</i> Thunb.	○	
국화마	<i>Dioscorea septemloba</i> Thunb.		○
붓꽃과	Iridaceae		
노랑무늬붓꽃	<i>Iris odaesanensis</i> Y. Lee		○
노랑붓꽃	<i>Iris koreana</i> Nakai		○
솔붓꽃	<i>Iris ruthenica</i> Ker-Gowl.		○
붓꽃	<i>Iris nertschinskia</i> Lodd.	○	○
난초과	Orchidaceae		
개불알꽃	<i>Cypripedium macranthum</i> Sw.		○
병아리난초	<i>Amitostigma gracilis</i> (Bl.) Schlecht.	○	
흰제비난	<i>Platanthera hologlottis</i> Max.		○
은대난초	<i>Cephalanthera longibracteata</i> Bl.	○	○
타래난초	<i>Spiranthes sinensis</i> (Pers.) Ames		○
옥잠난초	<i>Liparis kumokiri</i> F. Maekawa	○	
나나별이난초	<i>Liparis krameri</i> Fr. et Sav.	○	
키다리난초	<i>Liparis japonica</i> Max.		○
감자난	<i>Oreochis patens</i> Lindl.	○	
홀아비꽃대과	Chloranthaceae		
홀아비꽃대	<i>Chloranthus japonicus</i> Sieb.		○
버드나무과	Salicaceae		
사시나무	<i>Populus davidiana</i> Dode		○
미류나무	<i>Populus deltoides</i> Marsh.		○
은사시나무	<i>Populus X tomentiglandulosa</i> T. Lee		○
이태리포플러	<i>Populus euramericana</i> Guinier	○	
분버들	<i>Salix rorida</i> Lachschewitz	○	○
버드나무	<i>Salix koreensis</i> Anderss.		○
수양버들	<i>Salix babylonica</i> L.		○
용버들	<i>Salix matsudana</i> for. <i>tortuosa</i> Rehder		○
산버들(유가래)	<i>Salix floderusii</i> Nakai		○
떡버들	<i>Salix hallaisanensis</i> Lev.	○	
호랑버들	<i>Salix hulteni</i> Floderus	○	○
키버들	<i>Salix purpurea</i> var. <i>japonica</i> Nakai		○
갯버들	<i>Salix gracilistyla</i> Miq.	○	○

국 명	학 명	조 사 지 역	
		명 지 사	
		급번조사	분원조사
가래나무과	Juglandaceae		
가래나무	<i>Juglans mandshurica</i> Max.	○	○
호두나무	<i>Juglans sinensis</i> Dode	○	○
자작나무과	Betulaceae		
사스래나무	<i>Betula ermanii</i> Cham.	○	○
박달나무	<i>Betula schmidtii</i> Regel	○	○
개박달나무	<i>Betula chinensis</i> Max.	○	
물박달나무	<i>Betula davurica</i> Pall.	○	○
오리나무	<i>Alnus japonica</i> Steud.	○	
까치박달	<i>Carpinus cordata</i> Bl.	○	○
서어나무	<i>Carpinus laxiflora</i> Bl.	○	○
난티잎개암나무	<i>Corylus heterophylla</i> Fisch.	○	○
개암나무	<i>Corylus heterophylla</i> var. <i>thunbergii</i> Bl.	○	○
참개암나무	<i>Corylus sieboldiana</i> Bl.	○	○
물개암나무	<i>Corylus sieboldiana</i> var. <i>mandshurica</i>		
참나무과	Fagaceae		
밤나무	<i>Castanea crenata</i> S. et Z.	○	○
굴참나무	<i>Quercus variabilis</i> Bl.	○	○
떡갈나무	<i>Quercus dentata</i> Thunb.	○	
신갈나무	<i>Quercus mongolica</i> Fisch.	○	○
졸참나무	<i>Quercus serrata</i> Thunb.	○	○
느릅나무과	Ulmaceae		
왕느릅나무	<i>Ulmus macrocarpa</i> Hance	○	
난티나무	<i>Ulmus laciniata</i> (Trautv.) Mayr	○	○
당느릅나무	<i>Ulmus davidiana</i> Planch.	○	
느릅나무	<i>Ulmus davidiana</i> Planch.		○
흑느릅나무	<i>Ulmus davidiana</i> Planch. for. <i>subersa</i> Nak.	○	
느티나무	<i>Zelkova serrata</i> Makino		○
뽕나무과	Moraceae		
산뽕나무	<i>Morus bombycis</i> Koidz.	○	○
뽕나무	<i>Morus alba</i> L.	○	
삼과	Cannabinaceae		
환삼덩굴	<i>Humulus japonicus</i> S. et Z.	○	○
쇠기풀과	Urticaceae		
물퉁이	<i>Pilea peploides</i> Hooker et Arnott	○	○
모시물퉁이	<i>Pilea mongolica</i> Weddell		○
좁개잎나무	<i>Boehmeria spicata</i> Thunb.	○	○
거북꼬리	<i>Boehmeria tricuspis</i> Makino	○	○
풀거북꼬리	<i>Boehmeria tricuspis</i> var. <i>unicuspis</i> Mak.		○

국 명	학 명	조 사 지 역	
		명 지 사	
		금번조사	분원조사
쇠비름과 쇠비름	Portulacaceae <i>Portulaca oleracea</i> L.		○
석죽과	Caryophyllaceae		
벼룩이자리	<i>Arenaria serpyllifolia</i> L.		○
덩굴개별꽃	<i>Pseudostellaria davidii</i> (Fr.) Pax	○	○
큰개별꽃	<i>Pseudostellaria palibiniana</i> (Takeda) Ohwi	○	○
참나도나물	<i>Cerastium holosteoides</i> var. <i>hallaisanense</i> Mizushima	○	○
쇠별꽃	<i>Stellaria aquatica</i> Scop.		○
별꽃	<i>Stellaria media</i> Villars		○
벼룩나물	<i>Stellaria alsine</i> var. <i>undulata</i> Ohwi		○
패랭이꽃	<i>Dianthus sinensis</i> L.		○
털동자꽃	<i>Lychnis fulgens</i> Fisch.		○
동자꽃	<i>Lychnis cognata</i> Max.	○	○
끈끈이대나물	<i>Silene armeria</i> L.		○
미나리아재비과	Ranunculaceae		
종덩굴	<i>Clematis fusca</i> var. <i>violaecea</i> Max.	○	○
병조희풀	<i>Clematis heracleifolia</i> DC.	○	○
자주조희풀	<i>Clematis heracleifolia</i> var. <i>davidiana</i> Hemsl.	○	
세잎종덩굴	<i>Clematis koreana</i> Kom.		○
큰꽃으아리	<i>Clematis patens</i> Morr. et Decne.		○
외대으아리	<i>Clematis brachyura</i> Max.		○
으아리	<i>Clematis mandshurica</i> Rupr.	○	
할미밀망	<i>Clematis trichotoma</i> Nakai	○	○
사위질빵	<i>Clematis apiifolia</i> A.P. DC.	○	
할미꽃	<i>Pulsatilla koreana</i> Nakai		
노루귀	<i>Hepatica asiatica</i> Nakai	○	○
새끼노루귀	<i>Hepatica insularis</i> Nakai	○	
평의바람꽃	<i>Anemone raddeana</i> Regel		○
미나리아재비	<i>Ranunculus japonicus</i> Thunb.		○
젓가락나물	<i>Ranunculus chinensis</i> Bunge	○	○
개구리미나리	<i>Ranunculus tachiroei</i> Fr. et Sav.		○
복수초	<i>Adonis amurensis</i> Regel et Radde		○
참핑의다리	<i>Thalictrum actaeifolium</i> var. <i>brevistylum</i> Nakai		○
좁핑의다리	<i>Thalictrum minus</i> var. <i>hypoleucum</i> (S. et Z.) Miq.		○
핑의다리	<i>Thalictrum spirostigmum</i> L.	○	
은핑의다리	<i>Thalictrum actaeifolium</i> S. et Z.	○	○
산핑의다리	<i>Thalictrum filamentosum</i> Max.	○	
매발톱꽃	<i>Aquilegia buergeriana</i> var. <i>oxysepala</i> (Trautv. et Meyer) Kitamura		○
원진범	<i>Aconitum longecassidatum</i> Nakai	○	
진범	<i>Aconitum pseudo-laeve</i> var. <i>erectum</i> Nakai	○	○
늦젓가락나물	<i>Aconitum chiisanense</i> Nakai	○	○
투구꽃	<i>Aconitum jaluense</i> Kom.	○	○
진돌쩌귀	<i>Aconitum seoulense</i> Nakai	○	

국 명	학 명	조 사 지 역	
		명 지 산	분 현 조사
		금 번 조사	분 현 조사
그늘돌쩌귀	<i>Aconitum uchiyamai</i> Nakai		○
노루삼	<i>Actaea asiatica</i> Hara	○	○
승마	<i>Cimicifuga beracleifolia</i> Kom.	○	○
너도바람꽃	<i>Eranthis stellata</i> Max.		○
백작약	<i>Paeonia japonica</i> Miyabe et Takeda		○
산작약	<i>Paeonia obovata</i> Max.		○
적작약	<i>Paeonia lactiflora</i> Pall.	○	
작약	<i>Paeonia lactiflora</i> var. <i>hortensis</i> Mak.		○
매자나무과	Berberidaceae		
매자나무	<i>Berberis koreana</i> Palibin	○	○
연밥매자	<i>Berberis koreana</i> var. <i>ellipsoidea</i> Nakai		○
매발톱나무	<i>Berberis amurensis</i> Rupr.	○	
평의다리야재비	<i>Caulophyllum robustum</i> Max.	○	○
방기과	Menispermaceae		
새모래덩굴	<i>Menispermum davuricum</i> DC.	○	○
방기	<i>Sinomenium acutum</i> Rehder et Wils.	○	
댕댕이덩굴	<i>Cocculus trilobus</i> DC.	○	
목련과	Magnoliaceae		
함박꽃나무	<i>Magnolia sieboldii</i> K. Koch	○	○
오미자	<i>Schisandra chinensis</i> Baill.	○	○
녹나무과	Lauraceae		
생강나무	<i>Lindera obtusiloba</i> Bl.	○	○
백동백	<i>Lindera glauca</i> Bl.	○	
양귀비과	Papaveraceae		
애기똥풀	<i>Chelidonium majus</i> var. <i>asiaticum</i> (Hara) Ohwi	○	○
피나무	<i>Hylomecon vernale</i> Max.	○	
현호색과	Fumariaceae		
금낭화	<i>Dicentra spectabilis</i> (L.) Lem.		○
현호색	<i>Corydalis turtschaninovii</i> Bess.		○
애기현호색	<i>Corydalis turtschaninovii</i> var. <i>fumariaefolia</i> (Max.) T. Lee		○
댕잎현호색	<i>Corydalis turtschaninovii</i> var. <i>linearis</i> (Regel) Nakai		○
눈괴불주머니	<i>Corydalis ochotensis</i> Turcz.	○	
염주괴불주머니	<i>Corydalis heterocarpa</i> S. et Z.		○
산괴불주머니	<i>Corydalis speciosa</i> Max.	○	○
십자화과	Crucifera		
다닥냉이	<i>Lepidium apetalum</i> Willd.		○
말냉이	<i>Thlaspi arvense</i> L.		○
싸리냉이	<i>Cardamine impatiens</i> L.		○

국 명	학 명	조 사 지 역	
		명 사	분 원
		금 번 조사	분 원 조사
큰황새냉이	<i>Cardamine scutata</i> Thunb.		○
미나리냉이	<i>Cardamine leucantha</i> O. E. Schulz		○
논쟁이냉이	<i>Cardamine komarovi</i> Nakai	○	○
개갓냉이	<i>Rorippa indica</i> (L.) Hiern		○
속속이풀	<i>Rorippa islandica</i> (Oed.) Borb.		○
냉이	<i>Capsella bursa-pastoris</i> (L.) Medicus		○
꽃다지	<i>Draba nemorosa</i> var. <i>hebecarpa</i> Lindbl.		○
장대나물	<i>Arabis glabra</i> (L.) Bernh.		○
큰산장대	<i>Arabis gemmifera</i> (Matsum.) Makino		○
장대냉이	<i>Berteroella maximowiczii</i> (Palibin) O. E. Schulz		○
돌나물과	Crassulaceae		
좁바위솔	<i>Orostachys minutus</i> (Komarov) Reger		○
난장이바위솔	<i>Orostachys sikokianus</i> Ohwi	○	
세잎꿩의비름	<i>Sedum verticillatum</i> L.	○	○
꿩의비름	<i>Sedum erythrostichum</i> Miq.	○	○
큰기린초	<i>Sedum aizoon</i> var. <i>heterodontum</i> Nakai		○
기린초	<i>Sedum kamtschaticum</i> Fisch.	○	○
돌나물	<i>Sedum sarmentosum</i> Bunge	○	○
바위채송화	<i>Sedum polystichoides</i> Hemsl.	○	○
범의귀과	Saxifragaceae		
도깨비부채	<i>Rodgersia podophylla</i> A. Gray	○	○
노루오줌	<i>Astilbe chinensis</i> var. <i>davidii</i> Fr.	○	○
속은노루오줌	<i>Astilbe koreana</i> Nakai		○
돌단풍	<i>Acerphyllum rossii</i> Engl.	○	○
바위떡풀	<i>Saxifraga fortunei</i> var. <i>incislobata</i> Nakai	○	○
흰바위취	<i>Saxifraga manshuriensis</i> Kom.		○
흰털괭이눈	<i>Chrysosplenium barbatum</i> Max.		○
괭이눈	<i>Chrysosplenium grayanum</i> Max.		○
애기괭이눈	<i>Chrysosplenium flagelliferum</i> Fr. Schm.		○
말발도리	<i>Deutzia prunifolia</i> Rehder	○	○
물참대	<i>Deutzia glabrata</i> Kom.	○	○
바위말발도리	<i>Deutzia prunifolia</i> Rehder	○	○
매화말발도리	<i>Deutzia coreana</i> Lev.	○	○
해남말발도리	<i>Deutzia coreana</i> var. <i>tozawae</i> Hatus.	○	
고광나무	<i>Philadelphus schrenckii</i> Rupr.	○	○
털고광나무	<i>Philadelphus schrenckii</i> var. <i>jackii</i> Koehne	○	
애기고광나무	<i>Philadelphus pekinensis</i> Rupr.	○	
얇은잎고광나무	<i>Philadelphus tenuifolius</i> Rupr. et Max.		○
산수국	<i>Hydrangea serrata</i> for. <i>acuminata</i> (S. et. Z.) Wils.	○	○
바위수국	<i>Schizophragma hydrangeoides</i> S. et Z.	○	
까치밥나무	<i>Ribes mandshuricum</i> Kom.	○	○
개앵도나무	<i>Ribes mandshuricum</i> var. <i>subglabrum</i> Komarov		○
명자순	<i>Ribes maximowiczianum</i> Kom.		○

국 명	학 명	조 사 지 역	
		명 지 사	
		금번조사	분헌조사
두충과 두충	Eucommiaceae <i>Eucommia ulmoides</i> Oliver	○	
장미과	Rosaceae		
조팝나무	<i>Spiraea prunifolia</i> for. <i>simpliciflora</i> Nakai	○	○
산조팝나무	<i>Spiraea blumei</i> G. Don	○	
꼬리조팝나무	<i>Spiraea salicifolia</i> L.	○	○
갈기조팝나무	<i>Spiraea trichocarpa</i> Nakai		○
참조팝나무	<i>Spiraea fritschiana</i> Schneid.	○	○
덤불조팝나무	<i>Spiraea miyabei</i> Koidz.	○	
국수나무	<i>Stephanandra incisa</i> Zabel	○	○
뱀딸기	<i>Duchesnea chrysantha</i> (Zoll. et Morr.) Miq.	○	○
딸기	<i>Fragaria ananassa</i> Duchesne	○	
가락지나물	<i>Potentilla kleiniana</i> Wight et Arnott	○	○
돌양지꽃	<i>Potentilla dickinsii</i> Fr. et. Sav.	○	○
양지꽃	<i>Potentilla fragarioides</i> var. <i>major</i> Max.	○	
민눈양지꽃	<i>Potentilla yokusaiana</i> Makino		○
세잎양지꽃	<i>Potentilla cryptotaeniae</i> Max.	○	○
물양지꽃	<i>Potentilla cryptotaeniae</i> Max.		○
딱지꽃	<i>Potentilla chinensis</i> Ser.	○	○
뱀무	<i>Geum japonicum</i> Thunb.	○	
큰뱀무	<i>Geum aleppicum</i> Jacq.		○
산딸기	<i>Rubus crataegifolius</i> Bunge	○	○
곰딸기	<i>Rubus crataegifolius</i> Bunge	○	○
멍석딸기	<i>Rubus parvifolius</i> L.	○	○
줄딸기	<i>Rubus oldhamii</i> Miq.	○	○
터리풀	<i>Filipendula glaberrima</i> Nakai	○	○
오이풀	<i>Sanguisorba officinalis</i> L.	○	○
짚신나물	<i>Agrimonia pilosa</i> Ledeb.	○	○
철레꽃	<i>Rosa multiflora</i> Thunb.	○	○
용가시나무	<i>Rosa maximowicziana</i> Regel		○
복사나무	<i>Prunus persica</i> (L.) Batsch	○	○
귀룽나무	<i>Prunus padus</i> L.	○	○
서울귀룽	<i>Prunus padus</i> var. <i>seoulensis</i> Nakai		○
벗나무	<i>Prunus serrulata</i> var. <i>spontanea</i> (Max.) Wils.	○	
털벗나무	<i>Prunus serrulata</i> var. <i>tomentella</i> Nakai		○
꽃벗나무	<i>Prunus serrulata</i> var. <i>sontagiae</i> Nakai	○	
산벗나무	<i>Prunus sargentii</i> Rehder	○	○
개벗나무	<i>Prunus leveilleana</i> Koehne	○	
앵도	<i>Prunus tomentosa</i> Thunb.		○
산사	<i>Crataegus pinnatifida</i> Bunge	○	○
야광나무	<i>Malus baccata</i> Borkh.	○	○
털야광나무	<i>Malus baccata</i> var. <i>mandshurica</i> Schneid.		○
산돌배	<i>Pyrus ussuriensis</i> Max.	○	○
돌배나무	<i>Pyrus pyrifolia</i> (Burm.) Nakai	○	
콩배나무	<i>Pyrus calleryana</i> var. <i>faurieri</i> (Schneid.) Rehder	○	

국 명	학 명	조 사 지 역	
		평지산	분원조사
		금번조사	분원조사
당마가목	<i>Sorbus amurensis</i> Koehne		○
마가목	<i>Sorbus commixtra</i> Hedl.	○	○
팔배나무	<i>Sorbus alnifolia</i> (S. et Z.) K.	○	○
콩과	Leguminosae		
자귀나무	<i>Albizzia julibrissin</i> Durazz.	○	
차풀	<i>Cassia mimosoides</i> var. <i>nomame</i> Makino	○	○
다릅나무	<i>Maackia amurensis</i> Rupr. et Max.	○	○
조록싸리	<i>Lespedeza maximowiczii</i> Schneid.	○	○
참싸리	<i>Lespedeza crytobotrya</i> Miq.	○	○
싸리	<i>Lespedeza bicolor</i> Turcz.	○	
땅비수리	<i>Lespedeza juncea</i> var. <i>inschanica</i> Max.	○	
매듭풀	<i>Kummerowia striata</i> (Thunb.) Schindl.	○	○
등근매듭풀	<i>Kummerowia stipulacea</i> (Max.) Makino		○
큰네잎갈퀴	<i>Vicia venosa</i> var. <i>albiflora</i> Nakai		○
넓은잎갈퀴	<i>Vicia japonica</i> A. Gray	○	○
별완두	<i>Vicia amurensis</i> Oettingen	○	
등갈퀴나무	<i>Vicia cracca</i> L.		○
네잎갈퀴나무	<i>Vicia nipponica</i> Matsumurae	○	
광릉갈퀴	<i>Vicia venosa</i> var. <i>cuspidata</i> Max.		○
나비나무	<i>Vicia unijuga</i> A. Br.	○	○
가늘갈퀴나무	<i>Vicia angustipinnata</i> Nakai	○	
활랑나무	<i>Lathyrus davidii</i> Hance		○
새팻	<i>Phaseolus nipponensis</i> Ohwi		○
취	<i>Pueraria thunbergina</i> Benth.	○	○
돌콩	<i>Glycine soja</i> S. et Z.	○	
새콩	<i>Amphicarpaea edgeworthii</i> var. <i>trisperma</i> Ohwi		○
땅비싸리	<i>Indigofera kirilowii</i> Max.		○
아까시나무	<i>Robinia pseudo-acacia</i> L.		○
토끼풀	<i>Trifolium repens</i> L.	○	○
전동싸리	<i>Melilotus suaveolens</i> Ledeb.		○
취손이풀과	Geraniaceae		
꽃취손이	<i>Geranium eriostemon</i> var. <i>megalanthum</i> Nakai	○	○
등근이질풀	<i>Geranium koreanum</i> Kom.	○	○
취손이풀	<i>Geranium sibiricum</i> L.	○	○
이질풀	<i>Geranium nepalense</i> subsp. <i>thunbergii</i> (S. et Z.) Hara	○	○
세잎취손이	<i>Geranium wilfordii</i> Max.	○	
괭이밥과	Oxalidaceae		
큰괭이밥	<i>Oxalis obtriangulata</i> Max.	○	○
괭이밥	<i>Oxalis corniculata</i> L.	○	○
운향과	Rutaceae		
산초나무	<i>Zanthoxylum schinifolium</i> S. et Z.	○	○
취나무	<i>Evodia danielli</i> Hemsl.	○	

국명	학명	조사지역	
		명지 금번조사	산 분원조사
황벽나무	<i>Phellodendron amurense</i> Rupr.	○	
소태나무과	Simaroubaceae		
소태나무	<i>Picrasma quassioides</i> (D. Don) Benn.	○	○
가중나무	<i>Ailanthus altissima</i> Swingle	○	
멀구슬나무과	Meliaceae		
참죽나무	<i>Cedrela sinensis</i> A. Juss.	○	
원지과	Polygalaceae		
애기풀	<i>Polygala japonica</i> Houtt.		○
대극과	Euphorbiaceae		
광대싸리	<i>Securinega suffruticosa</i> Rehder	○	○
깨풀	<i>Acalypha australis</i> L.		○
회양목과	Buxaceae		
회양목	<i>Buxus microphylla</i> var. <i>koreana</i> Nakai	○	○
웃나무과	Anacardiaceae		
붉나무	<i>Rhus chinensis</i> Mill.	○	○
개웃나무	<i>Rhus trichocarpa</i> Miq.	○	○
노박덩굴과	Celastraceae		
사철나무	<i>Euonymus japonica</i> Thunb.		○
화살나무	<i>Euonymus alatus</i> (Thunb.) Sieb.	○	○
회잎나무	<i>Euonymus alatus</i> for. <i>ciliato-dentatus</i> Hiyama	○	○
회목나무	<i>Euonymus pauciflorus</i> Max.	○	
참회나무	<i>Euonymus oxyphyllus</i> Miq.	○	○
회나무	<i>Euonymus sachalinensis</i> (Fr. et Schm.) Max.	○	○
나래회나무	<i>Euonymus macroptera</i> Rupr.	○	
푼지나무	<i>Celastrus stephanotifolius</i> (Mak.) Makino		○
노박덩굴	<i>Celastrus orbiculatus</i> Thunb.	○	○
미역줄나무	<i>Trypterigium regelii</i> Sprague et Takeda	○	○
고추나무과	Staphyleaceae		
고추나무	<i>Staphylea bumalda</i> DC.	○	○
단풍나무과	Aceraceae		
신나무	<i>Acer ginnala</i> Max.	○	○
고로쇠나무	<i>Acer mono</i> Max.	○	○
왕고로쇠	<i>Acer mono</i> Max. var. <i>savatieri</i> Nakai	○	○
산겨릅나무	<i>Acer tegmentosum</i> Max.	○	○
시닥나무	<i>Acer tschonoskii</i> var. <i>rubripes</i> Kom.	○	○
개시닥나무	<i>Acer barbinerve</i> var. <i>glabrescens</i> Nakai		○
청시닥나무	<i>Acer barbinerve</i> Max.	○	

국 명	학 명	조 사 지 역	
		명 지 사	
		금번조사	분원조사
부계꽃나무	<i>Acer ukurunduense</i> Trautv.	○	
단풍나무	<i>Acer palmatum</i> Thunb.	○	
당단풍	<i>Acer pseudo-sieboldianum</i> (Paxton) Kom.	○	○
복자기	<i>Acer triflorum</i> Kom.	○	○
복장나무	<i>Acer mandchuricum</i> Max.	○	○
봉선화과	Balsaminaceae		
노랑물봉선화	<i>Impatiens noli-tangere</i> L.	○	○
흰물봉선	<i>Impatiens textori</i> Miq. for. <i>pallescens</i> Hara	○	○
물봉선	<i>Impatiens textori</i> Miq.	○	○
갈매나무과	Rhamnaceae		
대추	<i>Zizyphus jujuba</i> Mill. var. <i>inermis</i> Rehder	○	○
헛개나무	<i>Hovenia dulcis</i> Thunb.	○	
갈매나무	<i>Rhamnus davurica</i> Pall.	○	○
연밭갈매나무	<i>Rhamnus shozyoensis</i> Nakai	○	
털갈매나무	<i>Rhamnus koraiensis</i> Schneid.	○	
작자래나무	<i>Rhamnus yoshinoi</i> Makino	○	
포도과	Vitaceae		
털왕머루	<i>Vitis amurensis</i> var. <i>lanigera</i> Nakai		○
왕머루	<i>Vitis amurensis</i> Rupr.	○	○
머루	<i>Vitis amurensis</i> Rupr. var. <i>coignetiae</i> Pulliat	○	○
새머루	<i>Vitis flexuosa</i> Thunb.		○
개머루	<i>Ampelopsis heterophylla</i> S. et Z.	○	○
털개머루	<i>Ampelopsis heterophylla</i> for. <i>ciliata</i> T. Lee		○
가새잎개머루	<i>Ampelopsis heterophylla</i> for. <i>citrulloides</i> Rehder	○	
담쟁이덩굴	<i>Parthenocissus tricuspidata</i> (S. et Z.) Planch.	○	○
피나무과	Tiliaceae		
피나무	<i>Tilia amurensis</i> Rupr.	○	○
찰피나무	<i>Tilia mandshurica</i> Rupr. et Max.		○
아욱과	Malvaceae		
무궁화	<i>Hibiscus syriacus</i> L.	○	○
벽오동과	Sterculiaceae		
수까치개	<i>Corchoropsis tomentosa</i> (Thunb.) Makino	○	
다래나무과	Actinidiaceae		
개다래	<i>Actindia polygama</i> (S. et Z.) Max.	○	○
취다래	<i>Actindia kolomikta</i> (Max. et Rupr.) Max.		○
다래	<i>Actindia arguta</i> Planch.	○	○
물레나물과	Hypericaceae		
물레나물	<i>Hypericum ascyron</i> L.	○	○

국 명	학 명	조 사 지 역	
		명 지 산	
		금 번 조사	분 현 조사
큰물레나물	<i>Hypericum ascyron</i> var. <i>longistylum</i> Max.		○
애기고추나물	<i>Hypericum japonicum</i> Thunb.		○
고추나물	<i>Hypericum erectum</i> Thunb.	○	○
제비꽃과	Violaceae		
남산제비꽃	<i>Viola dissecta</i> var. <i>chaerophylloides</i> (Regel)	○	○
태백제비꽃	<i>Viola albida</i> Palibin	○	○
등근털제비꽃	<i>Viola collina</i> Bess.		○
잔털제비꽃	<i>Viola keiskei</i> Miq.		○
고깔제비꽃	<i>Viola rosii</i> Hemsl.	○	○
흰고깔제비꽃	<i>Viola rosii</i> for. <i>latiflora</i>		○
흰제비꽃	<i>Viola patrinii</i> DC.		○
제비꽃	<i>Viola mandshurica</i> W. Becker		○
호제비꽃	<i>Viola yedoensis</i> Makino	○	
왜제비꽃	<i>Viola japonica</i> Langsd.		○
금강제비꽃	<i>Viola diamantica</i> Nakai		○
알록제비꽃	<i>Viola variegata</i> Fisch.	○	○
외제비꽃	<i>Viola selkirkii</i> Pursh		○
줄방제비꽃	<i>Viola acuminata</i> Ledeb.	○	○
낙시제비꽃	<i>Viola grypoceras</i> A. Gray	○	
노랑제비꽃	<i>Viola orientalis</i> W. Becker		○
박쥐나무과	Alangiaceae		
박쥐나무	<i>Alangium platanifolium</i> var. <i>macrophyllum</i> (S. et Z.) Wanger.	○	○
바늘꽃과	Onagraceae		
쇠털이슬	<i>Circaea cordata</i> Royle		○
털이슬	<i>Circaea quadrisylcata</i> S. et Z.	○	
취털이슬	<i>Circaea alpina</i> L.		○
바늘꽃	<i>Epilobium pyrricholophum</i> Fr. et Sav.		○
달맞이꽃	<i>Oenothera odorata</i> Jacq.	○	○
두릅나무과	Araliaceae		
음나무	<i>Kalopanax pictus</i> (Thunb.) Nakai	○	○
가는잎음나무	<i>Kalopanax pictus</i> var. <i>maximowiczii</i> Nakai		○
오갈피	<i>Acanthopanax sessiliflorus</i> (Rupr. et Max.) Seem.	○	○
두릅나무	<i>Aralia elata</i> Seem.	○	○
독활	<i>Aralia continentalis</i> Kitagawa	○	
산형과	Umbelliferae		
개시호	<i>Bupleurum longiradiatum</i> Turcz.	○	○
참반디	<i>Sanicula rubriflora</i> Fr. Schm.	○	○
사상자	<i>Torilis japonica</i> (Houtt.) DC.	○	○
개사상자	<i>Caucalis scabra</i> (DC.) Makino	○	
파드득나물	<i>Cryptotaenia japonica</i> Hassk.	○	

국 명	학 명	조사 지역	
		명지산 급번조사	분원조사
미나리	<i>Oenanthe javanica</i> (Bl.) DC.		○
참나물	<i>Pimpinella brachycarpa</i> (Kom.) Nakai	○	○
노루참나물	<i>Pimpinella gustavohegiana</i> Koidz.	○	
개회향	<i>Cnidium tachiroei</i> (Fr. et Sav.) Makino		○
누룩치(왜우산풀)	<i>Pleurospermum camtschaticum</i> Hoffm.		○
회향	<i>Foeniculum vulgare</i> Gaertner	○	
바디나물	<i>Angelica decursiva</i> (Miq.) Fr. et Sav.	○	○
참당귀	<i>Angelica gigas</i> Nakai	○	○
구릿대	<i>Angelica dahurica</i> (Fisch.) Benth.	○	○
개구릿대	<i>Angelica anomala</i> Lallemand	○	
고본	<i>Angelica tenuissima</i> Nakai	○	○
뿔미나리	<i>Ostericum sieboldii</i> (Miq.) Naqkai		○
큰참나물	<i>Ostericum melanotilingia</i> (H. D. Boiss.) Kitagawa		○
기름나물	<i>Peucedanum terebinthaceum</i> Fisch.	○	○
어수리	<i>Hercleum moellendorffii</i> Hance	○	
방풍	<i>Ledebouriella seseloides</i> (Hoffm.) Wolff		○
층층나무과	Cornaceae		
산딸나무	<i>Cornus kousa</i> Buerg.	○	
층층나무	<i>Cornus controversa</i> Hemsl.	○	○
말채나무	<i>Cornus walteri</i> Wanger	○	
곰의말채	<i>Cornus macrophylla</i> Wall.	○	
산수유	<i>Cornus officinalis</i> S. et Z.		○
노루발과	Pyrolaceae		
노루발	<i>Pyrola japonica</i> Klenze	○	
진달래과	Ericaceae		
진달래	<i>Rhododendron mucronulatum</i> Turcz	○	○
산철쭉	<i>Rhododendron yedoense</i> var. <i>poukanense</i> (Lev.) Nakai	○	○
철쭉꽃	<i>Rhododendron schlippenbachii</i> Max.	○	○
청금나무	<i>Vaccinium oldhamii</i> Miq.	○	
산앵도나무	<i>Vaccinium koreanum</i> Nakai	○	○
앵초과	Primulaceae		
좁쌀풀	<i>Lysimachia vulgaris</i> var. <i>davurica</i> (Led.) R. Knuth	○	○
까치수영	<i>Lysimachia barystachys</i> Bunge	○	
큰까치수영	<i>Lysimachia clethroides</i> Duby		○
큰앵초	<i>Primula jesoana</i> Miq.		○
노린재나무과	Symplocaceae		
노린재나무	<i>Symplocos chinensis</i> for. <i>pilosa</i> (Nak.) Ohwi	○	○
때죽나무과	Styracaceae		
족동백나무	<i>Styrax shiraiana</i> Makino	○	○

국명	학명	조사지역	
		명지산	
		금번조사	분헌조사
물푸레나무과	Oleaceae		
들메나무	<i>Fraxinus mandshurica</i> Rupr.		0
물푸레나무	<i>Fraxinus rhynchophylla</i> Hance	0	0
쇠물푸레	<i>Fraxinus sieboldiana</i> Bl.	0	
취풍나무	<i>Ligustrum obtusifolium</i> S. et Z.	0	
개나리	<i>Forsythia koreana</i> Nakai		0
개회나무	<i>Syringa reticulata</i> var. <i>mandshurica</i> (Max.) Hara	0	0
수수꽃다리	<i>Syringa dilatata</i> Nakai		0
용담과	Gentianaceae		
구슬봉이	<i>Gentiana squarrosa</i> Ledeb.		0
큰구슬봉이	<i>Gentiana zollingeri</i> Fawc.		0
용담	<i>Gentiana scabra</i> var. <i>bwergeri</i> (Miq.) Max.	0	0
칼잎용담	<i>Gentiana uchiyamae</i> Nakai	0	0
과남풀	<i>Gentiana triflora</i> Pall.		0
박주가리과	Asclepiadaceae		
박주가리	<i>Metaplexis japonica</i> (Thunb.) Makino	0	0
산해박	<i>Cynanchum paniculatum</i> Kitagawa	0	
백미꽃	<i>Cynanchum atratum</i> Bunge		0
민백미꽃	<i>Cynanchum ascyrifolium</i> (Fr. et Sav.) Matsumura		0
왜박주가리	<i>Tylophora floribunda</i> Miq.	0	
메꽃과	Convolvulaceae		
메꽃	<i>Calystegia japonica</i> (Thunb.) Chois.	0	
새삼	<i>Cuscuta japonica</i> Chois.	0	
꽃고비과	Polemoniaceae		
풀헝죽도	<i>Phlox paniculata</i> L.	0	
지치과	Borraginaceae		
당개지치	<i>Brachybotrys paridiformis</i> Max.	0	
덩굴꽃마리	<i>Trigonotis icumae</i> (Max.) Makino	0	
참꽃마리	<i>Trigonotis nakaii</i> Hara		0
꽃마리	<i>Trigonotis peduncularis</i> Benth.	0	
마편초과	Verbenaceae		
작살나무	<i>Callicarpa japonica</i> Thunb.	0	0
누리장나무	<i>Clerodendron trichotomum</i> Thunb.	0	0
꿀풀과	Labiatae		
개차즈기	<i>Amethystea caerulea</i> L.		0
덩굴곽향	<i>Teucrium viscidum</i> var. <i>miquelianum</i> Hara	0	
개곽향	<i>Teucrium japonicum</i> Houtt.		0
골무꽃	<i>Scutellaria indica</i> L.	0	0
배초향	<i>Agastache rugosa</i> (Fisch. et Meyer) O. Kuntze	0	0

국 명	학 명	조 사 지 역	
		명 지 산	
		금번조사	분원조사
벌개덩굴	<i>Meehania urticifolia</i> (Miq.) Makino	○	○
꿀풀	<i>Prunella vulgaris</i> var. <i>lilacina</i> Nakai	○	○
익모초	<i>Leonurus sibiricus</i> L.		○
송장풀	<i>Leonurus macranthus</i> Max.		○
석잠풀	<i>Stachys riederi</i> var. <i>japonica</i> Miq.	○	○
왜광대수염	<i>Lamium album</i> L.		○
광대수염	<i>Lamium album</i> var. <i>barbatum</i> (S. et Z.) Fr. et Sav.	○	○
참배암차즈기	<i>Salvia chanroenica</i> Nakai	○	○
들개풀	<i>Mosia dianthera</i> Max.	○	○
십사리	<i>Lycopus ramosissimus</i> var. <i>japonicus</i> Kitamura	○	○
충충이꽃	<i>Clinopodium chinense</i> var. <i>parviflorum</i> (Kudo) Hara		○
산충충이	<i>Clinopodium chinense</i> var. <i>shibetchense</i> Koidz.		○
향유	<i>Elsholtzia ciliata</i> (Thunb.) Hylander		○
꽃향유	<i>Elsholtzia splendens</i> Nakai		○
방아풀	<i>Isodon japonicus</i> (Rurm.) Hara	○	
오리방풀	<i>Isodon excisus</i> (Max.) Kudo	○	○
속단	<i>Phlomis umbrosa</i> Turcz.	○	
가지과	Solanaceae		
미치광이풀	<i>Scopolia japonica</i> Max.		○
파리	<i>Physalis alkekengi</i> var. <i>francheti</i> (Masters) Hort.		○
현삼과	Scrophulariaceae		
오동	<i>Paulownia coreana</i> Uyeki	○	○
현삼	<i>Scrophularia buergeriana</i> Miq.	○	
토현삼	<i>Scrophularia koraiensis</i> Nakai	○	○
주름잎	<i>Mazus pumilus</i> (Burm. f.) Van Steenis		○
꼬리풀	<i>Veronica linariaefolia</i> Pall.	○	○
산꼬리풀	<i>Veronica rotunda</i> var. <i>subintegra</i> (Nak.) Yamazaki		○
절국대	<i>Siphonostegia chinensis</i> Benth.		○
꽃머느리밥풀	<i>Melampyrum roseum</i> Max.	○	○
나도송이풀	<i>Phtheirospermum japonicum</i> (Thunb.) Kanitz	○	
그늘송이풀	<i>Pedicularis vaniotiana</i> Bontl.		○
송이풀	<i>Pedicularis resupinata</i> L.	○	○
열당과	Orobanchaceae		
가지더부살이	<i>Phacellanthus tubiflorus</i> S. et Z.		○
파리풀과	Phrymaceae		
파리풀	<i>Phytoma leptostachya</i> var. <i>asiatica</i> Hara	○	
질경이과	Plantaginaceae		
질경이	<i>Plantago asiatica</i> L.	○	○
왕질경이	<i>Plantago major</i> var. <i>japonica</i> (Fr. et Sav.) Miyabe		○
꼭두서니과	Rubiaceae		

국 명	학 명	조 사 지 역	
		명지산 금번조사	분원조사
큰꼭두서니	<i>Rubia chinensis</i> var. <i>glabrescens</i> Kitagawa	○	○
꼭두서니	<i>Rubia akane</i> Nakai	○	○
갈퀴꼭두서니	<i>Rubia cordifolia</i> var. <i>pratensis</i> Max.		○
솔나물	<i>Galium verum</i> var. <i>asiaticum</i> Nakai		○
갈퀴덩굴	<i>Galium sprium</i> L.		○
큰잎갈퀴	<i>Galium dahuricum</i> Turcz.	○	
네잎갈퀴	<i>Galium trahcyspermum</i> A. Gray	○	○
산갈퀴	<i>Galium pogonanthum</i> Fr. et Sav.		○
민둥갈퀴	<i>Galium kinuta</i> Nakai et Hara		○
개갈퀴	<i>Asperula maximowiczii</i> Kom.	○	
인동과	Cprifoliaceae		
지령쿠나무	<i>Sambucus sieboldiana</i> var. <i>miquelii</i> (Nak.) Hara		○
딱총나무	<i>Sambucus williamsii</i> var. <i>coreana</i> Nakai	○	
넓은잎딱총나무	<i>Sambucus Latipinna</i> Nakai	○	○
덜꿩나무	<i>Viburnum erosum</i> Thunb.		○
백당나무	<i>Viburnum sargentii</i> Koehne		○
불두화	<i>Viburnum sargentii</i> for. <i>sterile</i> Hara	○	
붉은병꽃나무	<i>Weigela florida</i> (Bunge) A. DC.		○
병꽃나무	<i>Weigela subsessilis</i> L.H. Bailey	○	○
골병꽃나무	<i>Weigela hortensis</i> (S. et Z.) K. Koch	○	
인동	<i>Lonicera japonica</i> Thunb.		○
괴불나무	<i>Lonicera maackii</i> Max.	○	
각시괴불나무	<i>Lonicera chrysantha</i> Turcz.	○	
물앵도나무	<i>Lonicera ruprechtiana</i> Regel		○
구슬덩덩이	<i>Lonicera vesicaria</i> Kom.	○	○
울괴불나무	<i>Lonicera praeflorens</i> Batal.	○	
숫명다래나무	<i>Lonicera coreana</i> Nakai	○	
청괴불나무	<i>Lonicera subsessilis</i> Rehder	○	
흰괴불나무	<i>Lonicera tatarinowii</i> var. <i>leptantha</i> (Rehder) Nakai	○	
마타리과	Valerianaceae		
금마타리	<i>Patrinia saniculaefolia</i> Kitamura	○	○
마타리	<i>Patrinia scabiosaefolia</i> Fisch.	○	○
뚝갈	<i>Patrinia villosa</i> (Thunb.) Juss.	○	○
설령오줌풀	<i>Valeriana amurensis</i> Smirnov et Kom.		○
쥐오줌풀	<i>Valeriana fauriei</i> Briq.		○
초롱꽃과	Campanulaceae		
도라지모시대	<i>Adenophora grandiflora</i> Nakai	○	
잔대	<i>Adenophora triphylla</i> var. <i>japonica</i> Hara	○	
모시대	<i>Adenophora remotiflora</i> (S. et Z.) Miq.	○	○
초롱꽃	<i>Campanula punctata</i> Lam.		○
금강초롱	<i>Hanabusaya asiatica</i> Nakai	○	○
영아자	<i>Phyteuma japonicum</i> Miq.	○	
더덕	<i>Codonopsis lanceolata</i> (S. et Z.) Trautv.		○

국 명	학 명	조 사 지 역	
		명 지 산	
		금 번 조사	분 원 조사
도라지	<i>Platycodon grandiflorum</i> (Jacq.) A. DC.		○
국화과	Compositae		
풀솜나물	<i>Gnaphalium Japonicum</i> Thunb.		○
금불초	<i>Inula britannica</i> var. <i>chinensis</i> Regel	○	○
뚱단지	<i>Helianthus tuberosus</i> L.	○	○
해바라기	<i>Helianthus annuus</i> L.	○	
담배풀	<i>Carpesium abrotanoides</i> L.	○	
두메담배풀	<i>Carpesium triste</i> var. <i>manshuricum</i> Kitamura	○	○
솜나물	<i>Leibnitzia anandria</i> (L.) Nakai		○
단풍취	<i>Ainsliaea acerfolia</i> Sch. -Bip.	○	○
돼지풀	<i>Ambrosia artemisiifolia</i> var. <i>elatior</i> Descourtils		○
도꼬마리	<i>Xanthium strumarium</i> L.	○	○
골동골나물	<i>Eupatorium lindleyanum</i> DC.	○	
등골나물	<i>Eupatorium chinense</i> var. <i>simplicifolium</i> Kitamura	○	○
미역취	<i>Solidago virga-aurea</i> var. <i>asiatica</i> Nakai	○	○
나래미역취	<i>Solidago virga-aurea</i> var. <i>coreana</i> Nakai		○
미국쑥부쟁이	<i>Aster dilosus</i>		○
쑥부쟁이	<i>Aster yomena</i> Makino	○	
가는쑥부쟁이	<i>Aster pekinensis</i> (Hance) Chen	○	
개미취	<i>Aster tataricus</i> L.	○	○
웅긋나물	<i>Aster fastigiatus</i> Fisch.	○	
까실쑥부쟁이	<i>Aster ageratoides</i> Turcz.	○	○
참취	<i>Aster scaber</i> Thunb.	○	○
개쑥부쟁이	<i>Aster ciliolus</i> Kitamura	○	
개망초	<i>Erigeron annuus</i> (L.) Pers.	○	○
망초	<i>Erigeron canadensis</i> L.	○	○
머위	<i>Petasites japonicus</i> (S. et Z.) Max.		○
곤달비	<i>Ligularia stenocephala</i> (Max.) Matsumura	○	
곰취	<i>Ligularia fischeri</i> (Ledeb.) Turcz.	○	○
솜방망이	<i>Senecio integrifolius</i> var. <i>spathulatus</i> (Miq.) Hara		○
귀박취나물	<i>Cacalia auriculata</i> DC.		○
나래박취나물	<i>Cacalia auriculata</i> var. <i>kamtschatica</i> Matsumura		○
박취나물	<i>Cacalia auriculata</i> var. <i>matsumurana</i> Nakai	○	
우산나물	<i>Syneilesis palmata</i> (Thunb.) Max.		○
중대가리풀	<i>Centipeda minima</i> (L.) A. Br. et Aschers.		○
산구절초	<i>Chrysanthemum zawadskii</i> Herbach	○	○
구절초	<i>Chrysanthemum zawadskii</i> var. <i>latilobum</i> Kitamura	○	
산국	<i>Chrysanthemum boreale</i> Makino		○
사철쑥	<i>Artemisia capillaris</i> Thunb.		○
제비쑥	<i>Artemisia japonica</i> Thunb.	○	○
맑은대쑥	<i>Artemisia keikeana</i> Miq.	○	○
더위지기	<i>Artemisia iwayomogi</i> Kitamura	○	○
뺨쑥	<i>Artemisia feddei</i> Lev. et Vnt.	○	
들쑥	<i>Artemisia selengensis</i> Turcz.	○	
넓은잎외잎쑥	<i>Artemisia stolonifera</i> (Max.) Kom.	○	○
그늘쑥	<i>Artemisia sylvatica</i> Max.	○	

국 명	학 명	조사 지역	
		명사	분원
		금번조사	분원조사
산쑥	<i>Artemisia montana</i> Pampan.		0
쑥	<i>Artemisia princeps</i> var. <i>orientalis</i> (Pampan.) Hara	0	0
산쑥	<i>Artemisia sieversiana</i> Willd.	0	
별가치	<i>Adenocaulon himalaicum</i> Edgew.	0	0
진득찰	<i>Siegesbeckia glabrescens</i> Makino	0	0
털진득찰	<i>Siegesbeckia pubescens</i> Makino		0
한련초	<i>Eclipta prostrata</i> L.	0	
삼잎국화	<i>Rudbeckia laciniata</i> var. <i>hortensis</i> Bailey		0
미국가막사리	<i>Bidens frondosa</i> L.	0	
가막사리	<i>Bidens tripartita</i> L.	0	
도깨비바늘	<i>Bidens bipinnata</i> L.	0	
삼주	<i>Atrocytodes japonica</i> Koidz.	0	0
지느러미엉겅퀴	<i>Carduus crispus</i> L.	0	0
큰엉겅퀴	<i>Cirsium pendulum</i> Fisch.		0
엉겅퀴	<i>Cirsium japonicum</i> var. <i>ussuriense</i> Kitamura	0	0
도깨비엉겅퀴	<i>Cirsium schantarense</i> Tarautv. et Meyer	0	
바늘엉겅퀴	<i>Cirsium rhinoceros</i> Nakai	0	
고려엉겅퀴	<i>Cirsium setidens</i> Nakai	0	0
정영엉겅퀴	<i>Cirsium chanroenicum</i> Nakai	0	
지창개	<i>Hemistepta lyrata</i> Bunge		0
큰각시취	<i>Saussurea japonica</i> (Thunb.) DC.		0
은분취	<i>Saussurea gracilis</i> Max.	0	0
서덜취	<i>Saussurea grandifolia</i> Max.	0	0
당분취	<i>Saussurea nutans</i> Nakai		0
숨분취	<i>Saussurea alpicola</i> Kitagawa	0	
분취	<i>Saussurea seoulensis</i> Nakai	0	0
국화수리취	<i>Synurus palmatopinnatifidus</i> var. <i>indivisa</i> Kitamura	0	
큰수리취	<i>Synurus excelsus</i> (Max.) Kitamura		0
수리취	<i>Synurus deltoides</i> (Ait.) Nakai	0	0
쇠서나물	<i>Picris hieracioides</i> var. <i>glabrescens</i> Ohwi		0
민들레	<i>Taraxacum mongolicum</i> H. Mazz.		0
흰민들레	<i>Taraxacum coreanum</i> Nakai		0
조밥나물	<i>Hieracium umbellatum</i> L.		0
왕쌈배	<i>Prenanthes ochroleuca</i> (Max.) Hemsl.		0
별쌈바귀	<i>Ixeris polycephala</i> Cass.		0
쌈바귀	<i>Ixeris dentata</i> (Thunb.) Nakai	0	0
선쌈바귀	<i>Ixeris chinensis</i> var. <i>strigosa</i> (Lev. et Vnt.) Ohwi		0
왕고들빼기	<i>Lactuca indica</i> var. <i>laciniata</i> (O. Kuntze) Hara	0	0
가는잎왕고들빼기	<i>Lactuca indica</i> var. <i>laciniata</i> (O. Kuntze) Hara		0
산쌈바귀	<i>Lactuca raddeana</i> Max.	0	0
두메고들빼기	<i>Lactuca triangulata</i> Max.	0	0
사데풀	<i>Sonchus brachyotus</i> (A. P. DC.)		0
뽕이	<i>Youngia japonica</i> (L.) DC.		0
이고들빼기	<i>Youngia denticulata</i> Kitamura	0	
강화이고들빼기	<i>Youngia denticulata</i> for. <i>pinnatifida</i> Kitam.		0
고들빼기	<i>Youngia sonchifolia</i> Max.		0
까치고들빼기	<i>Youngia chelidoniifolia</i> Hemsl.	0	0