

충청북도 괴산군내 조령산, 백화산, 군자산의 식물상

김태욱 · 전승훈 · 강기호 · 전정일

서울대학교 농업생명과학대학 산림자원학과

Flora of Mt. Choryong, Mt.Baekhwa and Mt.Gunja in Kwesangun, Chungchongbukdo

Tae Wook Kim, Seoung Hoon Chun, Ki Ho Kang and Jeong Ill Jeon

Dept. of Forest Resources, Coll. of Agric. & Life Sci., Seoul Nat'l Univ.

Summary

This study was carried out to investigate flora and vegetation of Mts. Choryoung, Baekhwa and Gunja in Kwesangun, Chungchungbookdo from May to September 1992. The results obtained from this study were as follows:

1. Total number of vascular plants distributed at the particular investigated area were 86 families, 255 genera and 428 kinds (including 356 species, 69 varieties and 3 formas) in Mt. Choryoung, 70 families, 218 genera and 319 kinds (including 276 species, 40 varieties and 3 formas) in Mt. Baekhwa and 81 families, 210 genera and 319 kinds (including 274 species, 43 varieties and 2 formas) in Mt. Gunja.

2. *Leontopodium japonicum* Miq., *Lilium cernum* Kom., *Rhododendron micranthum* Turcz., *Monotropa hypopithys* L. and *Phacellanthus tubiflorus* S. et Z. were identified as important species. It makes this study worthwhile that *L. japonicum* Miq. distributed to this area (Mt. Choryoung) was at southern border and *L. cernum* Kom. was found as a new element in this area (Mts. Gunja and Baekhwa). *R. micranthum* Turcz. must be protected because of it's limited rare distribution. And it is important that the distribution of *M. hypopithys* L. and *P. tubiflorus* S. et Z. was proved in this area.

緒 論

소백산맥의 줄기위에 자리잡고 있는 괴산군 지역은 남부지방과의 경계에 놓여 있어 식물의 분포 상황도 이러한 지리적 특성의 영향을 받을 것으로 생각된다. 이 지역에 대한 식물상 보고는 정과 이 (1961)에 의해 충청북도 식물이 전반적으로 언급 되는 가운데 이지역에 분포하는 천연기념물 미선

나무의 자생분포지와 군자산 일대의 식물상이 언급된 바 있다. 이들은 주로 군자산의 서북 사면과 정상부근을 조사하고 그결과 채집된 총식물을 116과 260속 372종류로 발표하였으며 북방계식물로 두메닥나무의 채집을 보고하였고, 산팽나무, 큰앵초, 단삼, 애기석위, 속리기린초, 솔나리 등의 분포사실을 보고하였다.

본 연구에서는 연풍면의 조령산(1,017m), 백화

산(1,063m)과 칠성면의 군자산(948m)에 대해서 식물상조사를 실시하고 이미 보고된 특이 식물의 분포사실을 확인하여 이지역의 식물상을 보다 상세히 밝히고자 한다.

材料 및 方法

1. 調査地 概況

1) 地理的 位置

北緯 36°56'42" - 36°36'02", 東經 127°32'01" - 128°04'55" 범위에 있으며 각 산지의 지리적 위치는 그림1과 같다.

그림1과 같이 조령산은 문경군 문경읍 상촌리에 위치하며, 백화산은 충북 괴산군 연풍면 분지리와 경북 문경군 문경읍 마원리, 마성면 상내리

지역에 걸쳐 위치하고 있다. 또 군자산은 칠성면의 울원리, 쌍곡리 그리고 사은리에 걸쳐 위치하고 있다.

2) 氣 候

조사지역의 기후는 隣近 測候所인 忠州地域의 자료를 토대로 推定하는데 표1에서 보는 바와 같이 여름철 集中降雨와 高溫을 나타내며 年平均氣溫은 약 11°C, 年平均 降水量은 1,072mm로 나타났다. 쾨펜의 氣候區分에 의하면 우리나라 氣候는 溫暖濕潤氣候區와 寒冷冬季小氣候區에 해당되며 지역적 특성에 따라 다시 12개의 小氣候區로 구분되는데, 조사지역은 태백산맥 서사면과 소백산맥 서북사면에 형성된 지역으로서의 전형적인 中部內陸型(年平均氣溫 10~13°C, 年平均 降水量 1,100~1,300mm)에 해당된다고 할 수 있겠다.

표1. 忠州地域의 月別 平均氣溫과 平均降水量

(1981~1988년까지 8년간 平均)

항 목	1월	2	3	4	5	6	7	8	9	10	11	12	연평균
평균 기온(°C)	-6.5	-2.4	4.2	11.6	17.4	22.2	24.6	25.1	19.2	12.5	4.7	-1.6	11.0
평균 강수량(mm)	18.6	16.6	43.9	59.5	86.6	98.8	303.9	239.5	100.6	50.2	46.2	20.5	1,072.6

2. 調査方法

각 山地別 식물상의 조사는 1992년5월, 7월 그리고 9월에 時期別로 조사경로를 달리하여 3회에 걸쳐 수행하였다. 이들 조사경로는 그림 2, 3, 4에 나타내었다. 조령산의 조사경로는 연풍면 행촌리의 질골에서 시작하여 3개의 主溪谷과 조령산 頂上을 거쳐 남쪽 稜線을 따라 다시 질골에 이르는 지역이었으며, 백화산의 조사경로는 연풍면 분지리의 흰두피에서 시작하여 황학산에 이르는 稜線과 안말에서 시작하여 황학산과 백화산의 중간 부위 稜線에 이르는 溪谷, 황학산에서 백화산 頂上을 거쳐 백화산의 서쪽 稜線을 따라 고사리밭등을 거쳐 안말에 이르는 지역이었다. 또 군자산의 조사경로는 칠성면 쌍곡리 도마골의 남서쪽 溪谷에

서 군자산 頂上에 이르는 지역이었다.

조사는 계곡과 능선이 모두 포함되는 등산로를 따라 출현하는 植物種을 기록하고 다양한 식물종이 출현할 것으로 생각되는 등산로 주변 이외의 지점에서도 출현 종을 기록하였다. 또 각 조사경로에서 발견되는 분포상 중요한 식물은 슬라이드 사진으로 기록하고 석엽표본으로 제작하여 보존하였으며 조사된 식물은 李(1980)의 베열에 따라 목록을 작성하여 Appendix로 添附하였다.

結果 및 考察

1. 全體的인 植生

괴산군지역의 植物區界上 位置는 中日植物區界

(Sino-Japanese Region)의 溫帶亞區界 韓國區 中央部에 속한다고 볼 수 있는데(Ronald Good, 1947), 일반적으로 한국구는 森林植物分布上 落葉闊葉樹帶로서, 中 半陰性 樹種인 서어나무가 溫帶南部에서 中部까지 광범위하게 분포하고 陰性的 常綠性 樹種인 잣나무와 잣나무가 溫帶北部로부터 中部까지 내려오며 이들이 自然植生을 이루었을 것이나, 過去 어떠한 要因에 의해 식생이 파괴된 후 陰性的 참나무류와 소나무가 침입하여 새로운 優占을 이루면서 혼합림을 형성하는 지역으로 특징지어진다. 조사대상인 3개 山地도 역시 植物群集이 서어나무와 졸참나무의 혼합림, 또는 참나무류만으로 優占을 이루면서 소나무를 稜線部로 밀어내어 소나무림은 孤立되는 전형적인 한국구의 특성을 보여주고 있다. 植生의 種 構成 狀態는 소나무, 참나무류, 서어나무 등이 上層優占을 이루는 가운데 말채나무, 층층나무, 고로쇠나무, 박달나무 등이 비교적 흔하게 이들과 혼합되어 있고 中層植生은 생강나무, 때죽나무, 당단풍, 쪽동백나무, 팔배나무, 참빗살나무 등이 흔하게 나타났으며 또한 국수나무, 병꽃나무, 말발도리나무류, 산앵도나무, 철쭉 등의 灌木類와 평의 다리속, 단풍취, 조릿대, 참나물, 제비꽃류, 구절초 등의 草本類가 주로 下層을 구성하고 있었다. 그러나 局所的으로 형성된 잣나무, 일본잎갈나무의 造林植生은 天然林相을 파괴하면서 中, 下層植生의 發達을 크게 阻害하고 있는 것으로 나타났다.

한편 植生種의 分布側面에서 溫帶南部因子로서 감태나무, 대팻집나무, 초피나무, 비목 등이 軍子산에서, 北方係因子로서 참꽃나무겨우살이가 조령산 중턱에서, 매자나무가 백화산 頂上部에서, 그리고 솔나리가 軍子산과 백화산에서 각각 확인되었다. 현재 개체수가 적거나 濫採 등으로 인해 自生地에서 크게 減少되고 있는 稀貴植物로서 솔나리, 왜솔다리, 구상난풀, 가지더부살이, 망개나무 등이 본 調査地域에서 확인되었다. 또한 調査對象地域

內 장연면과 칠성면 지역의 天然記念物이자 韓國特産屬인 디선나무(*Abeliophyllum distichum*) 分布地는 保存狀態가 良好하였다.

2. 植物相

1) 鳥嶺山(1,017m)

조령산은 地理的으로 忠北 槐山郡 연풍면 행촌리와 慶北 開慶郡 상촌리에 위치하는 데, 今番 調査가 學術目的의 植物報告書로는 처음이며 조사경로는 그림1에 표시하였다. 이 지역에 自生하고 있는 管束植物의 총수는 86科 255屬 356種 69變種 3品種 등 428種類로 확인되었다(Appendix참조). 개략적인 분포 특성을 고도별로 살펴보면 먼저 고도 400m 이하인 산기슭부는 喬木性으로 자라기보다는 들푸레나무 치수, 개암나무, 느릅나무, 신나무 등이 靑々히 뒤섞여 灌木相으로 자라며 제비쭉, 짚신나물, 솔나물, 노랑물봉선, 까치수영과 같은 草本類가 흔하게 나타났다. 다만 山麓方面에 일본잎갈나무의 造林地가 小規模로 形成되어 있었다. 고도 400-600m 사이에는 溪谷方面으로 서어나무, 졸참나무가 絶對優占을 이루고 있는 가운데 굴피나무, 들푸레나무, 들메나무, 고로쇠나무, 까치박달, 개박달나무, 말채나무 등이 뒤섞여 上層植生을 構成하며 쇠물푸레나무, 다릅나무, 고추나무, 매화말발도리, 산수국, 쪽동백나무 등이 中層植生을 이루고 있다. 草本層으로는 비비추, 관중, 은평의다리가 小群落相으로 分布하고 단풍취, 조릿대 등이 群落을 形成하고 있다. 특히 550m 부근에는 꼬리진달래(참꽃나무겨우살이, *Rhododendron micranthum* Turcz.)가 自生하고 있는데 이 식물은 월악산, 속리산을 비롯한 이 一帶에서만 分布하는 특성을 지닌 것으로 알려져 있다. 600-900m 사이에는 稜線上으로 소나무가 孤立되면서 서어나무, 신갈나무, 곰의 말채나무, 졸참나무 등의 落葉樹가 優占을 이루고 당단풍, 쇠물푸레, 철쭉, 생강

나무, 산앵도나무 등은 下層을 구성하고 있다. 900m 이상 頂上方面까지는 개시닥, 피나무, 마가목, 쇠돌푸레, 신갈나무 등이 混合林을 形成함으로써 다른 植生構造를 보이고 있으며 바람의 영향으로 수고는 4-5m를 넘지 못하였다. 이들의 下層으로는 산조팝나무와 산앵도나무가 혼하고 원추리, 대사초, 큰앵초, 왜솔다리, 속리기린초, 까치고들빼기 등의 草本이 주로 分布하고 있다. 현재 自生地에서 급속히 減少하고 있는 왜솔다리가 이곳에 다수의 個體가 分布한다는 사실은 이곳의 植生이 그동안 人爲的인 干涉없이 잘 保存되었다는 것을 立證하는 것이라 하겠다. 또한 900m 地點에서 葉綠素가 없는 腐生植物인 구상난풀(*Monotropa hypopithys* L.)이 분포하는 사실도 확인하였다.

하지만 頂上部 隣接地域에 헬기장이 건설되어 自然景觀을 크게 毀損하면서 周邊植生 또한 크게 破壞하였다.

2) 白華山(1,063m)

백화산은 忠北 槐山郡 연풍면 분지리와 慶北 聞慶郡 聞慶邑 마원리, 마성면 강내리 지역에 걸쳐 위치하고 있다. 조사경로는 그림2에 나타났고 調査는 頂上部에서 볼 때 서쪽방면과 북쪽방면을 중심으로 이루어졌으며, 植物相 報告는 今番調査가 最初이다. 이 지역에서 조사 확인된 管束植物의 총수는 70科 218屬 276種 40變種 3品種 도합 319種類였으며 高度別 植物의 概略의 分布特性은 다음과 같다.

먼저 500m 이하 산기슭에서 山麓部 周邊은 耕作地로 開墾하여 作物을 식재하거나 두릅, 초피나무 등 藥用植物을 栽培하고 있었으며 自然植生은 溪谷을 中心으로 發達하였고, 그 構成種은 느릅나무, 개암나무류, 붉나무, 싸리, 오미자, 개다래, 함박꽃나무, 고추나무 등의 灌木類와 등굴레, 선밀나무, 큰애기나리, 쑥부쟁이, 가시여뀌, 산국, 나도송이풀, 물봉선 등 다양한 下層 草本類였다. 북쪽 稜線上으로는 600m 부근까지 開墾되어 放牧을 하고 있으며 이 부근에는 개비자나무(*Cephalotoxus koreana* Nakai)가 小群落을 이루고 있다. 일본잎갈

나무는 500m 이상에서 700m 부근까지 많은 면적에 조림되어 있는데 대다수 個體가 直徑 35-40cm, 樹高 15-20m 정도로서 樹齡 4-50년생 정도였으며 이 지역의 下層植生은 貧弱하였다. 이들 조림지이외의 계곡부와 900m 능선까지는 자연식생이 발달하고 있는데 상층식생은 신갈나무, 졸참나무 등의 참나무류와 서어나무, 물푸레나무가 優占을 이루는 가운데 말채나무, 층층나무, 벗나무, 박달나무, 까치박달나무 등이 뒤섞이고 소나무는 거의 고립되고 있다. 中層植生의 構成樹種은 쪽동백, 팔베나무, 당단풍, 산딸나무, 쇠돌푸레, 생강나무, 고로쇠나무 등이었으며 下層 草本類로는 깊은 숲속에 분포하는 고본, 은대난초, 홀아비꽃대, 더덕, 단풍취, 진범 등이 주로 분포하고 있다. 특히 이 부근에서는 가지더부살이가 분포하는 特色을 보였다. 900m 이상 頂上部는 上層植生으로 樹高가 낮아진 신갈나무, 쇠돌푸레나무가 절대 우점을 이루고 서어나무, 물푸레나무, 피나무 등이 간혹 나타났다. 下層植生으로는 산앵도나무, 회목나무, 병꽃나무, 노린재나무 등의 灌木類와 참나무, 자란초, 병삼, 개시호, 비비추, 원추리, 까치고들빼기, 단풍취, 큰괭이밥, 박새, 병조희풀, 관중, 곰취 등의 草本類가 혼히 분포하고 있으며 岩盤地域이나 開放된 地域은 구질초, 우드풀, 바위손과 산조팝, 억새 등이 혼하고 솔나리도 몇 개체 발견되었다. 특히 분포상 관심을 끄는 것은 일반적으로 분포지역이 中北部地方(海拔 1,500m 이상)으로 알려진 매자나무(*Bebris koreana* Palib., 樹高 1.8m, 근원경 2cm) 한개체가 분포하는 사실이다. 이로서 이 지역이 새로운 분포지로 확인되면서 分布 南限界가 擴張된다고 할 수 있다.

3) 君子山(948m)

군자산의 식물상은 鄭과 李가(1961)가 미선나무群落과 망개나무 自生地를 발견하면서 116科 260屬 372種類를 최초로 보고하였으며 李(1988)는 217種類를 추가하면서 586種類로 정리한 바가 있다. 이들의 조사는 군자산 西斜面을 中心으로 이루어져 今番 조사경로(그림3)은 東斜面과는 차

이가 있다. 이러한 이유로 정과 이가 채집한 것으로 보고한 두메다나무, 산팽나무 등은 확인되지 못한 것으로 생각된다. 확인된 管束植物의 총수는 81과 210屬 274種 43變種 2品種 도합 319種類로서 李(1988)의 調査資料와 비교해 볼때 다수의 植物種이 확인되지는 않았지만 새로이 77種이 追加되었다. 概略의인 식물의 分布狀況을 高度別로 살펴보면 다음과 같다.

먼저 등산로 입구에서 海拔 400m 이하 지역까지는 일본잎갈나무나 나무 조림지가 다소 형성되어 있는 가운데 과거 이 지역 優占을 형성한 듯한 말채나무, 까치박달, 고로쇠나무 등이 上層 植生으로 군데군데 남아있고 아그베, 생강나무, 굴피나무, 산뽕나무, 다릅나무 등이 나타나며 草本層은 풀순대, 솔나물, 노루오줌, 파리풀, 등굴레등으로 다소 貧弱한 植生構造를 보였다. 400m 이상 800m 이하에서는 600m 까지 졸참나무와 굴참나무가 上層 優占을 이루며 700m 부근까지는 말채나무, 팽나무, 느릅나무 등이 우점을 이루면서 人爲的 干涉의 痕迹이 거의 없는 안정된 自然林相을 보였다. 이들과 더불어 喬木으로 흔히 나타나는 樹種은 감태나무, 비목, 난티나무, 복자기 등이고 下層은 십자고사리, 괴불주머니, 노루발풀, 꽃머트리밥풀 등으로 貧弱한 植生을 보였고 中層은 거의 발달하지 않았다. 800m 이상 頂上部 사이에는 서어나무, 박달나무가 優占을 이루는 가운데 頂上 稜線상으로 갈수록 신갈나무, 쇠들푸레, 피나무 등이 上層 植生으로 발달하고 中層 植生은 산앵도나무, 산조팝나무, 청괴불나무 등이 주로 나타났다. 草本類는 알록제비꽃, 우산나물, 큰개별꽃, 고갈제비꽃, 당게지치 등이 흔하고 솔나리, 매화노루발 등은 個體數가 적었다. 岩壁사이에는 바위손이 群落으로 나타나며 우단일엽과 바위덩강나무도 드물게 분포하고 있었다. 망게나무는 산기슭 계곡부에서 어린나무 2-3 개체만이 확인되었다.

전반적으로 考察해 볼때 君子山의 植生은 대부분 지역이 岩盤相 地形의 特性으로 인해 울창한 숲을 형성시키지는 못하였으나 人爲的으로 破壞되

지 않은 自然 그대로의 안정된 숲이라 할 수 있겠다.

3. 學術上 貴重한 植物

1) 왜습다리(*Leontopodium japonicum* Miq. 국화과)

小白山 以北 高山地帶에 分布하는 稀貴植物로서 이 지역이 分布의 南限界線으로 推定된다. 특히 개체수가 많지 않은데다가 濫採가 심하여 自生地에서 사라질 可能性이 높은 관계로 保存對策을 講究해야 하겠다. 鳥嶺山 頂上에서 南北方面 稜線上(高度, 950m)에 開花한 多數의 個體가 分布하고 있었다.

2) 솔나리(*Lilium cernum* Kom. 백합과)

주로 우리나라 北部地方에서 滿洲까지 分布하는데 南韓地域은 江原道 설악산, 태백산, 京畿 명지산, 慶北 주왕산 등에 드물게 自生하는 것으로 알려진 北方係 植物이다. 君子山 東斜面 800m 附近의 岩石地에 4-5個體, 白華山 頂上에서 西쪽 稜線상으로 2-3個體가 分布하고 있어 새로운 分布地로 記載한다. 현재 솔나리는 개체수가 적은 데다 濫採로 稀貴植物 目錄에 올라있는 狀態다.

3) 참꽃나무겨우살이(*Rhododendron micranthum* Turcz. 진달래과)

植物分布上 小白山脈 附近이 南限界로 設定된 植物이다. 南韓地域에서는 忠北 속리산, 월악산, 단양의 두악산과 江原 태백산 그리고 慶北地域에 分布하는 것으로 알려지고 있는데, 鳥嶺山에서는 高度 550m와 800m 부근에 다수의 개체가 자라고 있었다. 한정된 지역에 局所的으로 드물게 분포하는 식물로서 保存對策이 講究되어야 하겠다.

4) 구상난풀(*Monotropa hypopithys* L. 수정난과)

식물체에 綠色部分이 없는 腐生植物로서 肉質의

줄기에 비늘같은 잎이 난다. 子房 1室로 裝果를 맺고 암술머리가 짧은 수정란풀(*Monotropastrum* 속)과는 子房 5室로서 삭과가 맺고 암술머리가 긴점에서 차이가 난다. 李(1980)에 의하면 제주도 구상나무 숲이나 中部地方 숲속에 分布한다고 漠然히 알려졌는데 조령산 西斜面(高度, 900m)에서 몇 개체가 모여 자라는 것을 확인하였다. 全國的으로 개체수는 극히 적은 것으로 알려져 있다. 文獻에 의하면 雪嶽山에서 採集하였다는 記錄이 있다.

5) 가지더부살이(*Phacellanthus tubiflorus* S. et Z., 열당과)

지리산 노고단과 속리산 정상부에서 자라는 것으로 알려진 寄生植物로서 自生地에서 개체수가 많지 않은 稀貴植物이다. 白華山 北斜面(高度 800 m) 稜線上에서 開花가 시작되는 個體를 發見하였다.

結 論

忠清北道 槐山郡內의 烏嶺山, 白華山 그리고 君子山의 植物相을 1992년 5월부터 9월까지 각각 3회씩 調査하여 얻은 結論은 다음과 같다.

1. 各 調査地에서 確認된 植物의 總數는 烏嶺山이 86科 255屬 356種 69變種 3品種 등 428種類, 白華山은 70科 218屬 276種 40變種 3品種 등 319種類 그리고 君子山은 81科 210屬 274種 43變種 2品種 등 319種類였다.

2. 이 地域에서 確認된 重要植物은 왜솔다리, 솔나리, 참꽃나무 겨우살이, 구상난풀, 가지더부살이 등이다. 왜솔다리(*Leontopodium japonicum* Miq.)는 이지역(烏嶺山)이 分布의 南限界線으로 推定되는 점에서 重要하며, 솔나리(*Lilium cernuum* Kom.)의 경우 이지역(君子山, 白華山)이 새로운 分布地로 記載될 수 있어 重要的 意義를 갖는다. 참꽃나무 겨우살이(*Rhododendron micranthum* Turcz.)는 限定된 地域에 局所的으로 드물게 分布하는 植物로 그 保存對策이 講究되어야 할 것으로 생각된다. 또 分布地가 漠然히 알려진 구상난풀(*Monotropa hypopithys* L.)과 가지더부살이(*Phacellanthus tubiflorus* S. et Z.)의 分布 事實이 이지역(각각 烏嶺山, 白華山)에서 確認되었다는 事實은 重要的 意義를 갖는다.

인 용 문 헌

1. Anonymus. 1991. 槐山郡誌, 157-301p.
2. Anonymus. 1990. 韓國의 稀貴 및 危機動植物 實態調査研究. 韓國自然保存協會 研究報告書 第10輯, pp.171-209.
3. 李永魯. 1981. 韓國의 稀貴 및 危機動植物. 韓國自然保存協會.
4. 李昌福. 1980. 大韓植物圖鑑. 鄉文社 990pp.
5. 鄭台鉉, 李愚喆. 1961. 忠北植物調査研究. 成大論文集 6:229-289.
6. 鄭台鉉. 1957. 韓國植物圖鑑, 上, 下卷. 新志社.
7. 車種煥, 李愚喆, 李順愛. 1979. 韓國의 氣候와 植生. 瑞文堂, 276pp.

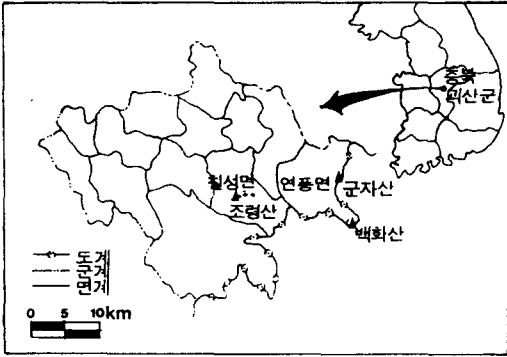


그림1. 조사지역의 위치도

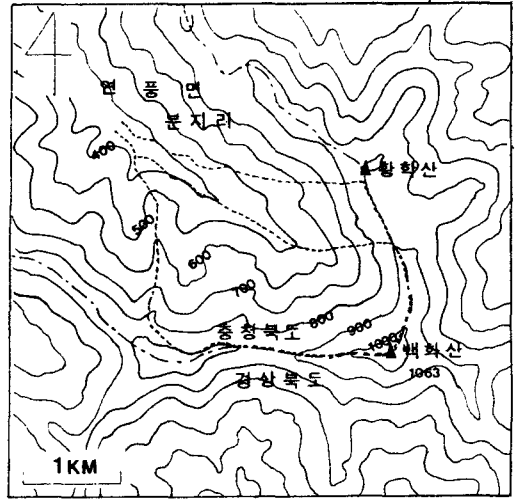


그림3. 백화산 조사경로

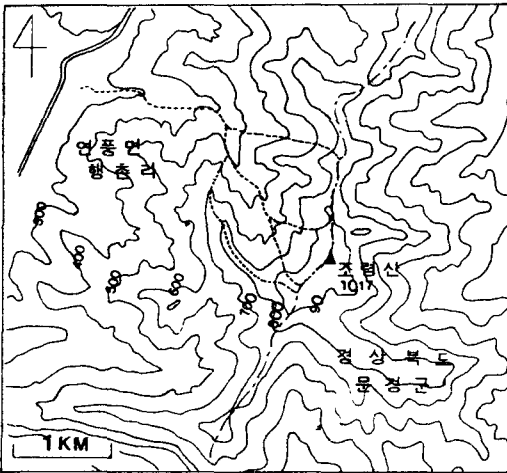


그림2. 조령산 조사경로

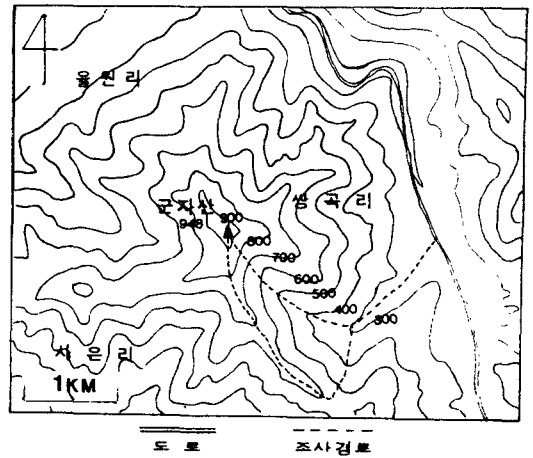


그림4. 군자산 조사경로

Appendix, 괴산군 백화산, 조령산, 군자산 식물목록

국	명	학	명	조 사 지		
				백화산	조령산	군자산
<부처손과>		Selaginellaceae				
	바위손	<i>Selaginella involvens</i> (Sw.) Spring		*	*	
	부처손	<i>Selaginella tamariscina</i> (Beauv.) Spring		*	*	
<속새과>		Equisetaceae				
	쇠뜨기	<i>Equisetum pratense</i> L.	*	*	*	
<고비과>		Osmundaceae				
	고비	<i>Osmunda japonica</i> Thunb.			*	
<고사리과>		Pteridaceae				
	고사리	<i>Pteridium aquilinum</i> var. <i>latiusculum</i> (Desv.) Underw.				
<면마과>		Aspidiaceae				
	우드풀	<i>Woodsia polystichoides</i> Eaton	*	*	*	
	야산고비	<i>Onoclea sensibilis</i> var. <i>interrupta</i> Max.		*		
	십자고사리	<i>Polystichum tripterum</i> (Kunze) Presl.		*	*	
	관중	<i>Dryopteris crassirhizoma</i> Nakai		*	*	
	족제비고사리	<i>Dryopteris pacifica</i> (Bak.) C. Christ.	*	*	*	
<고란초과>		Polypodiaceae				
	산일엽초	<i>Lepisorus ussuriensis</i> (Regel et Maack.) Ching		*		
	일엽초	<i>Lepisorus thunbergianus</i> (Kaulf.) Ching		*	*	
	우단일엽	<i>Pyrrosia linearifolia</i> (Hooker) Ching			*	
<은행과>		Ginkgoaceae				
	은행나무	<i>Ginkgo biloba</i> L.	*			
<주목과>		Taxaceae				
	개비자나무	<i>Cephalotaxus koreana</i> Nakai	*	*	*	
<소나무과>		Pinaceae				
	젓나무	<i>Abies holophylla</i> Max.		*		
	잣나무	<i>Pinus koraiensis</i> S. et Z.	*	*	*	
	소나무	<i>Pinus densiflora</i> S. et Z.	*	*	*	
	일본잎갈나무	<i>Larix letolepis</i> (S. et Z.) Gordon	*	*	*	
<벼과>		Gramineae				
	조릿대	<i>Sasa borealis</i> (Hack.) Makino		*	*	
	산겨이삭	<i>Agrostis clavata</i> Agrostis clavata Trin.	*	*		
	실새풀	<i>Calamagrostis arundinacea</i> (L.) Roth	*			

국	명	학	명	조 사 지		
				백화산	조령산	군자산
	귀리	<i>Avena sativa</i> L.	*			
	숲개밀	<i>Brachypodium sylvaticum</i> (Huds.) Beauv.	*	*	*	
	참새귀리	<i>Bromus japonicus</i> Thunb.		*		
	김의털아재비	<i>Festuca ovina</i> Steud.	*	*		
	김의털	<i>Festuca ovina</i> L.	*	*	*	
	포아풀	<i>Poa sphondylodes</i> Trin.	*	*	*	
	쌀새	<i>Melica onoei</i> Fr.		*	*	
	달뿌리풀	<i>Phragmites japonica</i> Steud.		*	*	
	용수염	<i>Diarrhena japonica</i> Fr. et Sav.		*		
	그령	<i>Eragrostis ferruginea</i> (Thunb.) P. Beauv.	*	*	*	
	비노리	<i>Eragrostis multicaulis</i> Steud.	*	*	*	
	취꼬리새풀	<i>Muhlenbergia japonica</i> R. Br.	*	*		
	새	<i>Arundinella hirta</i> (Thunb.) Tanaka	*	*		
	수크령	<i>Pennisetum alopecuroides</i> (L.) Spreng.	*	*	*	
	금강아지풀	<i>Setaria glauca</i> (L.) Beauv.	*	*		
	강아지풀	<i>Setaria viridis</i> (L.) Beauv.	*	*		
	개기장	<i>Panicum bisulcatum</i> Thunb.		*		
	바랭이	<i>Digitaria sanguinalis</i> (L.) Scop.	*	*	*	
	나도개피	<i>Eriochloa villosa</i> (Thunb.) Kunth		*		
	주름조개풀	<i>Opismenus unchukifolius</i> var. <i>koenigii</i> (Ard.) Roem. et Schult.		*	*	
	띠	<i>Imperata cylindrica</i> (Retz.) Durand et Schinz	*	*	*	
	익새	<i>Miscanthus sinensis</i> Anderss.	*	*	*	
	기름새	<i>Spodiopogon cotulifer</i> var. <i>prupurascens</i> (Thunb.) Hack.	*	*		
	조개풀	<i>Arthraxon hispidus</i> (Thunb.) Makino	*	*	*	
	개솔새	<i>Cymbopogon tortilis</i> var. <i>goeringii</i> (Steud.) Hand.-	*	*	*	
	솔새	Mazz.	*	*	*	
<사초과>		<i>Themeda triandra</i> var. <i>japonica</i> Makino				
	산거울	Cyperaceae Makino	*	*		
	그늘사초	<i>Carex humilis</i> Leyss.	*			
	대사초	<i>Carex lanceolata</i> Boott	*	*	*	
	길쭉사초	<i>Carex siderosticta</i> Hanco	*	*		
<천남성과>		<i>Carex bostrychostigma</i> Max.				
	두루미천남성	Araceae	*			
		<i>Arisaema heterophyllum</i> Bl.				

국 명	학 명	조 사 지		
		백화산	조령산	군자산
넓은잎천남성	<i>Arisaema robustum</i> (Engl.) Nakai		*	
자주천남성	<i>Arisaema robustum</i> var. <i>purpureum</i> Nakai		*	
점박이천남성	<i>Arisaema angustatum</i> var. <i>peninsulae</i> Nakai	*		
등근잎천남성	<i>Arisaema amurense</i> var. <i>amurense</i> Max.		*	*
천남성	<i>Arisaema amurense</i> var. <i>serratum</i> Nakai	*	*	*
<닭의장풀과>	Commelinaceae			
닭의장풀	<i>Commelina communis</i> L.	*	*	*
좁닭의장풀	<i>Commelina coreana</i> Lev.	*	*	
<골풀과>	Juncaceae			
평의밥	<i>Luzula capitata</i> (Miq.) Miq.	*	*	*
<백합과>	Liliaceae			
처녀치마	<i>Heloniopsis orientalis</i> (Thunb.) C. Tanaka		*	
파란여로	<i>Veratrum maackii</i> var. <i>parviflorum</i> Hara et Mizushima		*	
여로	<i>Veratrum maackii</i> var. <i>japonicum</i> T. Shimizu	*	*	
박새	<i>Veratrum patulum</i> Loes. fil.	*		
흰여로	<i>Veratrum versicolor</i> Nakai		*	
일월비비추	<i>Hosta capitata</i> Nakai		*	
비비추	<i>Hosta loncifolia</i> (Fr. et Sav.) Matsumura	*	*	
각시원추리	<i>Hemerocallis dumortieri</i> Morr.	*	*	*
원추리	<i>Hemerocallis fulva</i> L.		*	*
산달래	<i>Allium fistulosum</i> Regel	*	*	
산부추	<i>Allium thunbergii</i> G. Don		*	
참산부추	<i>Allium sacculiferum</i> Max.	*	*	
달래	<i>Allium monanthum</i> Max.		*	
하늘말나리	<i>Llilium tsingtauense</i> Gilg		*	*
솔나리	<i>Llilium cernum</i> Kom.	*		*
중나리	<i>Llilium leichtlinii</i> var. <i>tigrinum</i> Nicols.	*	*	
비짜루	<i>Asparagus schoberioides</i> Kunth	*	*	*
등굴레	<i>Polygonatum odoratum</i> var. <i>pluriflorum</i> Oh wi	*	*	*

국 명	학 명	조 사 지		
		백화산	조령산	군자산
각시등굴레	<i>Polygonatum humile</i> Fisch.		*	
진황정	<i>Polygonatum falcatum</i> A. Gray		*	
퉁등굴레	<i>Polygonatum inflatum</i> Kom.	*	*	*
용등굴레	<i>Polygonatum involucratum</i> Max.	*	*	
풀썸대	<i>Smilacina japonica</i> A. Gray	*	*	*
큰애기나리	<i>Disporum viridescens</i> (Max.) Nakai	*		*
애기나리	<i>Disporum smilacinum</i> A. Gray	*	*	*
삿갓나물	<i>Paris verticillata</i> Bieb.	*	*	*
선밀나물	<i>Smilax nipponica</i> Miq.			*
청가시덩굴	<i>Smilax sieboldii</i> Miq.	*	*	*
밀나물	<i>Smilax riparia</i> var. <i>ussuriensis</i> Hara et T. Koyama		*	
청미래덩굴	<i>Smilax china</i> L.	*		
<마과>	Dioscoreaceae			
등근마	<i>Dioscorea batatas</i> L.	*		*
마	<i>Dioscorea bulbifera</i> Decne.	*	*	*
단풍마	<i>Dioscorea quinqueloba</i> Thunb.	*	*	*
<난초과>	Orchidaceae			
병아리난초	<i>Amitostigma gracilis</i> (BL.) Schlecht		*	*
은데난초	<i>Cephalanthera longibracteata</i> Bl.	*	*	
나나벌이난초	<i>Liparis krameri</i> Fr. et Sav		*	
<홀아비꽃대과>	Chloranthaceae			
홀아비꽃대	<i>Chloranthus japonicus</i> Sieb.	*		
<버드나무과>	Saliaceae			
용버들	<i>Salix matsudana</i> var. <i>tortuosa</i> Rehder	*	*	
호랑버들	<i>Salix hulteni</i> Gloderus			*
갯버들	<i>Salix gracilistyla</i> Moq.		*	*
<가래나무과>	Juglandaceae			
굴피나무	<i>Platycarya strohbilacea</i> S. et. Z.		*	
호두나무	<i>Juglans sinensis</i> Dode			
<자작나무과>	Betulaceae			
개박달나무	<i>Betula chinensis</i> Max.	*	*	*
박달나무	<i>Betula schmidtii</i> Regel	*	*	
풀박달나무	<i>Betula davurica</i> Pall	*		
오리나무	<i>Alnus japonica</i> Stend.	*		

국	명	학	명	조 사 지		
				백화산	조령산	군자산
	물겉나무	<i>Alnus hirsuta</i> var. <i>sibirica</i>	Schneider	*		
	까치박달	<i>Carpinus cordata</i> (Spach)	Schneid.	*	*	*
	서어나무	<i>Carpinus laxiflora</i>	Bl.	*	*	*
	난티잎개암나무	<i>Carylus heterophylla</i>	Bl.		*	
	개암나무	<i>Carylus heterophylla</i> var. <i>thunbergii</i>	Bl.	*	*	*
	참개암나무	<i>Carylus sieboldiana</i>	Bl.	*	*	*
	물개암나무	<i>Carylus sieboldiana</i> var. <i>mandshurica</i> (Max)	C. K. Schneid.		*	*
< 참나무과 >		Fagaceae				
	밤나무	<i>Castanea crenata</i>	S. et Z.	*	*	
	상수리나무	<i>Quercus acutissima</i>	Carrath.	*	*	*
	청갈참	<i>Quercus aliena</i> var. <i>pellucida</i>	Bl.		*	*
	굴참나무	<i>Quercus variabilis</i>	Bl.		*	*
	떡갈나무	<i>Quercus dentata</i>	Thunb.		*	
	줄참나무	<i>Quercus serrata</i>	Thunb.	*	*	*
	신갈나무	<i>Quercus mongolica</i>	Fisch.	*	*	*
< 느릅나무과 >		Ulmaceae				
	참느릅나무	<i>Ulmus parviflora</i>	Jacq.		*	
	당느릅나무	<i>Ulmus davidiana</i>	Planch.		*	*
	혹느릅나무	<i>Ulmus davidiana</i> var. <i>suberosa</i>	Nak.		*	*
	느릅나무	<i>Ulmus davidiana</i> var. <i>japonica</i>	N.	*	*	*
	난티나무	<i>Ulmus laciniata</i> (Trautv.)	Mayr.	*		*
	느티나무	<i>Zelkova serrata</i>	Makino	*	*	*
	산팽나무	<i>Celtis aurentiaca</i>	Nakai		*	*
	왕팽나무	<i>Celtis koraiensis</i>	Nakai			*
	팽나무	<i>Celtis sinensis</i>	Pers.	*		*
< 뽕나무과 >		Moraceae				
	산뽕나무	<i>Morus bombycis</i>	Koidz.	*	*	*
	뽕나무	<i>Morus alba</i>	L.			*
	닥나무	<i>Broussonetis kazinoki</i>	Sieb.		*	
< 삼과 >		Cannabinaceae				
	환삼덩굴	<i>Humulus japonicus</i>	S. et Z.	*	*	*

국	명	학	명	조 사 지		
				백화산	조령산	군자산
<췌기풀과>		Urticaceae				
가늌잎췌기풀		<i>Urtica angustifolia</i> Fisch.	*	*	*	
물통이		<i>Pilea peploides</i> Hooker et Arnott			*	
모시물통이		<i>Pilea mongolica</i> Weddell	*	*		
산물통이		<i>Achudemia japonica</i> Max.		*	*	
거북꼬리		<i>Boehmeria tricuspis</i> Makino	*			
좁깨잎나무		<i>Boehmeria spicata</i> Thunb.	*	*	*	
긴잎모시풀		<i>Boehmeria sieboldiana</i> Bl.	*	*		
개모시풀		<i>Boehmeria platanifolia</i> Fr. et Sav.	*	*		
<취방울덩굴과>		Aristolochiaceae				
죽도리		<i>Asarum sieboldii</i> Miq.		*	*	
<마디풀과>		Polygonaceae				
소리쟁이		<i>Rumex crispus</i> L.	*	*	*	
싱아		<i>Aconogonum polymorphum</i> (Ledeb.) T. Lee.		*		
이삭여뀌		<i>Persicaria filiforme</i> Nakai	*	*		
며느리베꼽		<i>Persicaria perfoliata</i> H. Gross	*	*	*	
며느리밀씻개		<i>Persicaria seticosa</i> Gross	*	*	*	
고마리		<i>Persicaria thunbergii</i> H. Gross	*	*		
미꾸리뉘시		<i>Persicaria sieboldii</i> Ohki	*	*		
가시여뀌		<i>Persicaria fauriei</i> (Lev. et Vnt) Nakai	*	*		
털여뀌		<i>Persicaria cochinchinensis</i> Kitagawa		*		
여뀌		<i>Persicaria hydropiper</i> (L.) Spach	*	*	*	
봄여뀌		<i>Persicaria vulgaris</i> Webbet Moq.	*	*		
장대여뀌		<i>Persicaria posumbu</i> (Meisn.) Hara	*	*		
개여뀌		<i>Persicaria blumei</i> Gross		*		
마디풀		<i>Polygonum aviculare</i> L.	*	*	*	
메밀		<i>Fagopyrum esculentum</i> Moench			*	
<명아주과>		Chenopodiaceae				
명아주		<i>Chenopodium album</i> var. <i>centrorubrum</i> Makino		*		
좁명아주		<i>Chenopodium ficifolium</i> Smith	*	*		
<비름과>		Amaranthaceae				
털비름		<i>Amaranthus retroflexus</i> L.	*	*	*	
비름		<i>Amaranthus mangostanus</i> L.	*	*	*	
쇠무릎		<i>Achyranthes japonica</i> (Miq.) Nakai	*	*	*	

국	명	학	명	조 사 지		
				백화산	조령산	군자산
<쇠비름과>		Portulacaceae				
쇠비름		<i>Portulaca oleracea</i> L.	*	*	*	
<석죽과>		Caryophyllaceae				
큰개별꽃		<i>Pseudostellaria palibiniana</i> (Takeda) Ohwi.	*	*	*	
점나도나물		<i>Cerastium holosteoides</i> var. <i>hallaisanense</i> Mitzushima	*	*	*	
별꽃		<i>Stellaria media</i> Villars		*		
패랭이꽃		<i>Dianthus sinensis</i> L.	*		*	
동자꽃		<i>Lychnis cognata</i> Max.	*	*		
장구채		<i>Melandryum firmum</i> (S. et Z.) Rohrb.	*	*	*	
말뱅이나물		<i>Saponaria vaccaria</i> L.	*		*	
<미나리아재비과>		Ranunculaceae				
병조희풀		<i>Clematis heracleifolia</i> D.C	*	*		
으아리		<i>Clematis mandshurica</i> Rupr.	*		*	
할미밀망		<i>Clematis trichotoma</i> Nakai		*	*	
사위질빵		<i>Clematis apiifolia</i> A.P. DC.	*	*		
할미꽃		<i>Pulsatilla koreana</i> Nakai		*		
노루귀		<i>Hepatica asiatica</i> Nakai		*	*	
개구리자리		<i>Ranunculus aceleratus</i> L.		*	*	
평의다리		<i>Thalictrum aquilegifolium</i> L.	*	*	*	
은평의다리		<i>Thalictrum actaeifolium</i> S. et Z.	*	*	*	
산평의다리		<i>Thalictrum filamentosum</i> Max.	*	*		
흰진범		<i>Aconitum longecassidatum</i> Nakai.	*	*	*	
늦켓가락나물		<i>Aconitum ciliare</i> DC.		*	*	
투구꽃		<i>Aconitum jaluense</i> Kom.	*		*	
노루삼		<i>Actaea asiatica</i> Hara	*	*		
승마		<i>Cimicifuga heracleifolia</i> Kom.			*	
<으름덩굴과>		Lardizabalaceae				
으름		<i>Akebia quinata</i> Decne.	*	*	*	
<매자나무과>		Berberidaceae				
매자나무		<i>Berberis koreana</i> Palibin				
평의다리아재비		<i>Caulophyllum robustum</i> Max.		*		
<방기과>		Menispermaceae				
새모래덩굴		<i>Menispermum dauricum</i> DC.	*	*		
댕댕이덩굴		<i>Cocculus trilobus</i> DC.	*	*	*	
<목련과>		Magnoliaceae				
함박꽃나무		<i>Magnolia sieboldiana</i> K. Koch.	*	*	*	

국	명	학	명	조 사 지		
				백화산	조령산	군자산
	오미자	<i>Schisandra chinensis</i> Baill.	*	*		
	남오미자	<i>Kadsura japonica</i> Dunal	*			
<	녹나무과>	Lauraceae				
	생강나무	<i>Lindera obtusiloba</i> Bl.	*	*	*	
	비목나무	<i>Lindera erythrocarpa</i> Makino			*	
	감태나무	<i>Lindera camphora</i> Bl.			*	
<	양귀비과>	Papaveraceae				
	애기똥풀	<i>Chelidonium majus</i> var. <i>asiaticum</i> (Hara) Ohwi	*	*	*	
<	현호색과>	Fumariaceae				
	자주피불주머니	<i>Corydalis incisa</i> Pers.				
	눈피불주머니	<i>Corydalisochotensis</i> Turcz.	*	*	*	
	산피불주머니	<i>Corydalis speciosa</i> Max.		*	*	
<	십자화과>	Cruciferae		*		
	콩다닥냉이	<i>Lepidium virginicum</i> L.	*			
	미나리냉이	<i>Cardamine leucantha</i> O.E. Schulz	*	*	*	
	속속이풀	<i>Rorippa isandica</i> (Oed.) Borb.	*		*	
	냉이	<i>Capsella bursa-pastoris</i> (L.) Medicus	*	*	*	
	꽃다지	<i>Draba nemorosa</i> var. <i>hebecarpa</i> Lindbl.	*	*	*	
	장대나물	<i>Arabis glabra</i> (L.) Bernh.	*	*	*	
	가는장대	<i>Dontostemon dentatus</i> (Bunge) Ledeb.	*		*	
<	돌나물과>	Crassulaceae				
	바위솔	<i>Orostachys japonicus</i> A. Berger	*			
	난장이바위솔	<i>Orostachys sikokianus</i> Ohwi	*	*		
	세잎평의비름	<i>Sedum verticillatum</i> L.		*	*	
	속리기린초	<i>Sedum zokuriense</i> Nakai		*	*	
	기린초	<i>Sedum kamtschaticum</i> Fisch.	*	*	*	
	돌나물	<i>Sedum sarmentosum</i> Bunge.		*		
	바위채송화	<i>Sedum polystichoides</i> Hemsl.		*	*	
<	범의귀과>	Saxifragaceae				
	노루오줌	<i>Astilbe chinensis</i> var. <i>dauidii</i> Fr.		*	*	
	바위떡풀	<i>Saxifraga fortunei</i> var. <i>incislobata</i> Nakai		*		
	바위취	<i>Saxifraga stolonifera</i> Meerb.		*		
	참바위취	<i>Saxifraga oblongifolia</i> Nakai.		*		

국	명	학	명	조 사 지		
				백화산	조령산	군자산
	팽이눈	<i>Chrysosplenium grayanum</i> Max.	*	*		
	돌참대	<i>Deutzia glabrata</i> Kom.	*			
	말발도리	<i>Deutzia parviflora</i> Bunge		*	*	
	바위말발도리	<i>Deutzia prunifolia</i> Rhehder		*	*	
	매화말발도리	<i>Deutzia coreana</i> Lev.		*	*	
	산수국	<i>Hydrangea serrata</i> for. <i>acuminata</i> (S. et.Z) Wils.	*	*	*	
	까마귀밥나무	<i>Ribes fasciculatum</i> var. <i>chinense</i> Max.		*		
<장미과>	Rosaceae					
	조팝나무	<i>Spiraea prunifolia</i> var. <i>simpliciflora</i> Nakai	*	*	*	
	산조팝나무	<i>Spiraea blumei</i> G. Don	*	*		
	참조팝나무	<i>Spiraea frischiana</i> Schneid.		*	*	
	국수나무	<i>Stephanandra incisa</i> Zabel.	*	*	*	
	뱀딸기	<i>Duchesnea chrysantha</i> (Zoll. et Morr.) Miq.		*	*	
	돌양지꽃	<i>Potentilla dickinsii</i> Fr. et Sav.		*	*	
	양지꽃	<i>Potentilla fragarioides</i> var. <i>major</i> Max.	*	*	*	
	세잎양지꽃	<i>Potentilla freyniana</i> Bormn.		*	*	
	딱지꽃	<i>Potentilla chinensis</i> Ser.		*	*	
	뱀무	<i>Geum japonicum</i> Thunb.	*	*	*	
	곰딸기	<i>Rubus phoenicolasius</i> Max.	*		*	
	산딸기	<i>Rubus crataegifolius</i> Bundge.	*	*	*	
	북분자딸기	<i>Rubus coreanus</i> Miq.	*	*	*	
	명석딸기	<i>Rubus parvifolius</i> L.	*	*	*	
	줄딸기	<i>Rubus oldhamii</i> Miq.	*	*	*	
	붉은터리풀	<i>Filipendula koreana</i> Nakai.	*			
	오이풀	<i>Sanguisorba officinalis</i> L.		*	*	
	짚신나물	<i>Agrimonia pilosa</i> Ledeb.		*	*	
	절레꽃	<i>Rosa multiflora</i> Thnnb.		*	*	
	살구	<i>Prunus armeniaca</i> var. <i>ansu</i> Max.		*	*	
	개살구	<i>Prunus mandshurica</i> var. <i>glabra</i> Nakai		*		
	개벚지나무	<i>Prunus maackii</i> Rupr.				
	복사나무	<i>Prunus persica</i> (L.) Batsch		*		

국	명	학	명	조 사 지		
				백화산	조명산	군자산
	귀룽나무	<i>Prunus padus</i> L.		*		
	산개벚치나무	<i>Prunus maximowiczii</i> Rupr.	*	*	*	
	산사	<i>Crataegus pinnatifida</i> Bunge.		*	*	
	아그베나무	<i>Malus sieboldii</i> (Regel) Rehder		*	*	
	콩베	<i>Pyrus calleryana</i> var. <i>fauriei</i> (Xchneid.) Rehder		*		
	돌베나무	<i>Pyrus pyrifolia</i> (Burm.) Nakai		*		
	마가목	<i>Sorbus commixta</i> Hedl.	*	*		
	팔베나무	<i>Sorbus alnifolia</i> (S. et. z.) K. Koch.	*	*	*	
	벌베나무	<i>Sorbus alnifolia</i> var. <i>lobulata</i> T. Lee.		*		
<콩과>		Leguminosae				
	자귀나무	<i>Albizia julibrissin</i> Durazz.			*	
	차풀	<i>Cassia mimosoides</i> var. <i>intermedia</i> Makino		*	*	
	고삼	<i>Sophora flavescens</i> Air.		*	*	
	다릅나무	<i>Macckii amurensis</i> Rupr. et Max.	*	*	*	
	풀싸리	<i>Les[edeza thunbergii</i> var. <i>intermedia</i> (Nak.) T. Lee	*	*	*	
	조록싸리	<i>Lespedeza maximowczii</i> Schneid.	*	*	*	
	싸리	<i>Lespedeza bicolor</i> Turcz.	*	*	*	
	개싸리	<i>Lespedeza tomentosa</i> S.			*	
	비수리	<i>Lespedeza cuneaa</i> G. Don	*		*	
	큰갈퀴	<i>Vicia pseudo-orobus</i> Fisch. et Meyer	*	*		
	나비나물	<i>Vicia unijuga</i> A. Br.	*		*	
	네잎갈퀴나물	<i>Vicia nipponica</i> Matsumura			*	
	활량나물	<i>Lathyrus davidii</i> Hance			*	
	새팥	<i>Phaseolus nipponensis</i> Ohwi	*	*	*	
	취	<i>Pueraria thunbergiana</i> Benth.	*	*	*	
	돌콩	<i>Geycine soja</i> S. et Z.		*	*	
	새콩	<i>Amphicarpaea edgeworthii</i> var. <i>triperma</i> Ohwi	*	*	*	
	아까시나무	<i>Robinia pseud-acacia</i> L.	*	*		
	벌노랑이	<i>Lotus corniculatus</i> var. <i>japonicus</i> Regel	*	*		
	죽제비싸리	<i>Amorpha fruticosa</i> L.		*		

국	명	학	명	조 사 지		
				백화산	조령산	군자산
	토끼풀	<i>Trifolium repens</i> L.	*	*	*	
<	취손이풀과>	Geraniaceae				
	선이질풀	<i>Geranium krameri</i> Fr. et Sav.	*			
	취손이풀	<i>Geranium sibiricum</i> L.	*	*	*	
	이질풀	<i>Geranium nepalense</i> subsp. <i>thunbergii</i> (S. et Z.) Hara	*			
<	괘이밥과>	Oxalidaceae				
	큰괘이밥	<i>Oxalis obtriangulata</i> Max.	*			
	괘이밥	<i>Oxalis corniculata</i> L.			*	
<	운향과>	Rutaceae				
	초피나무	<i>Zanthoxylum piperitum</i> A. P. DC.	*		*	
	산초나무	<i>Zanthoxylum schinifolium</i> S. et Z.	*	*	*	
	황벽나무	<i>Phellodendron amurense</i> Rupr.	*		*	
	백선	<i>Dictamnus dasycarpus</i> Trucz.	*		*	
<	소태나무과>	Simaroubaceae				
	소태나무	<i>Picrasma quassioides</i> (D. Don) Benn.	*	*	*	
<	태극과>	Euphorbiaceae				
	광대싸리	<i>Securinea suffruticosa</i> Rehder	*	*	*	
	깨풀	<i>Acalypha australis</i> L.	*	*	*	
	대극	<i>Euphorbia pekinensis</i> Rupr.	*			
<	웃나무과>	Anacardiaceae				
	붉나무	<i>Rhus chinensis</i> Mill.	*	*	*	
	개웃나무	<i>Rhus trichocarpa</i> Miq.		*	*	
<	감탕나무과>	Aquifoliaceae				
	대팻집나무	<i>Ilex macropoda</i> Miq.	*			
<	노박덩굴과>	Celastraceae				
	화살나무	<i>Euonymus alatus</i> (Thunb.) Sieb.		*		
	회잎나무	<i>Euonymus alatus</i> for. <i>ciliato-dentatus</i> Hiyama	*	*	*	
	회목나무	<i>Euonymus pauciflorus</i> Max.	*	*	*	
	회나무	<i>Euonymus sachalinensis</i> (Fr. Schm.) Max.	*	*		
	참빗살나무	<i>Euonymus sieboldiana</i> Bl.		*	*	
	좀참빗살나무	<i>Euonymus bungeanus</i> Max.		*		
	노박덩굴	<i>Celastrus orbiculatus</i> Thunb.	*	*	*	
	미역줄나무	<i>Tripterygium regelii</i> Sprague et Takeda		*		

국	명	학	명	조 사 지		
				백화산	조령산	군자산
<고추나무과>	Staphyleaceae					
고추나무	<i>Staphylea bumalda</i> DC.			*	*	*
<단풍나무과>	Aceraceae					
신나무	<i>Acer ginnala</i> Max.			*	*	*
고로쇠나무	<i>Acer mono</i> Max.			*	*	
만주고로쇠	<i>Acer truncatum</i> Bunge			*	*	*
시달	<i>Acer tschonoskii</i> var. <i>rubripes</i> Kom.			*	*	*
당단풍	<i>Acer pseudo-sieboldianum</i> (Paxton) Kom.			*	*	*
좁은단풍	<i>Acer pseudo-sieboldianum</i> var. <i>koreanum</i> Nakai				*	
복자기	<i>Acer triflorum</i> Kom.					*
복장나무	<i>Acer mandshuricum</i> Max.			*		
<봉선화과>	Balsaminaceae					
노랑물봉선	<i>Impatiens noli-tangere</i> L.			*	*	
물봉선	<i>Impatiens textori</i> Miq.			*	*	*
<갈매나무과>	Rhamnaceae					
대추	<i>Zizyphus jujuba</i> var. <i>inermis</i> Rehder			*	*	
망개나무	<i>Berchemia berchemiaefolia</i> (Mak.) Koidz.					*
갈매나무	<i>Rhamnus davurica</i> Pall.			*		*
짜자래나무	<i>Rhamnus joshinoi</i> Makino				*	
<포도과>	Vitaceae					
왕머루	<i>Vitis amurensis</i> Rupr.			*		*
머루	<i>Vitis amurensis</i> var. <i>coignetiae</i> Prlliat			*	*	*
까마귀머루	<i>Vitis thunbergii</i> var. <i>sinuata</i> (Regel) Rehder					*
개머루	<i>Ampelopsis heterophylla</i> S. et Z.					
가새잎머루	<i>Ampelopsis heterophylla</i> for. <i>citrulloides</i> Rehder				*	*
담쟁이덩굴	<i>Parthenocissus tricuspidata</i> (S. et Z.) Planch.			*	*	*
<피나무과>	Tiliaceae					
피나무	<i>Tilia amurensis</i> Rupr.			*	*	*
염주나무	<i>Tilia megaphylla</i> Nakai			*	*	
<아욱과>	Malvaceae					
접시꽃	<i>Althaea rosea</i> Cav.				*	

국 명	학 명	조 사 지		
		백화산	조령산	군자산
무궁화	<i>Hibiscus syriacus</i> L.		*	
<벽오동과>	Sterculiaceae			
까치깨	<i>Corchoropsis psilocarpa</i> Harms et Loesn.		*	*
수까치깨	<i>Corchoropsis tomentosa</i> (Thunb.) Makino		*	*
<다래나무과>	Actinidiaceae			
개다래	<i>Actinidia polygama</i> (S. et Z.) Max.	*	*	*
취다래	<i>Actinidia kolomiikta</i> (Max. et Rupr.) Max.		*	*
다래	<i>Actinidia arguta</i> Planch.	*	*	*
<물레나물과>	Hypericaceae			
물레나물	<i>Hypericum ascyron</i> L.	*	*	
고추나물	<i>Hypericum erectum</i> Thunb.			*
<제비꽃과>	Violaceae			
남산제비꽃	<i>Viola dissecta</i> var. <i>chaerophylloides</i> (Regel) Makino	*	*	*
태백제비꽃	<i>Viola albida</i> Palibin	*	*	*
잔털제비꽃	<i>Viola Keiskei</i> Miq.	*	*	*
제비꽃	<i>Viola Mandshurica</i> W. Becker		*	*
고깔제비꽃	<i>Viola rossii</i> Hemsl.	*	*	*
왜제비꽃	<i>Viola japonica</i> Langsd.	*	*	*
얇은제비꽃	<i>Viola blandaeformis</i> Nakai		*	
알록제비꽃	<i>Viola variegata</i> Fisch.	*		*
뫼제비꽃	<i>Viola selkirkii</i> Prush		*	*
줄방제비꽃	<i>Viola acuminata</i> Ledeb.	*	*	*
콩제비꽃	<i>Viola verecunda</i> A. Gray	*	*	
<보리수나무과>	Elaeagnaceae			
보리수나무	<i>Elaeagnus umbellata</i> Thunb.	*	*	*
<박취나무과>	Alangiaceae			
박취나무	<i>Alangium platifolium</i> var. <i>macrophyllum</i> (S. et Z.) Wangel.	*	*	*
<바늘꽃과>	Onagraceae			
달맞이꽃	<i>Oenothera odorata</i> Jacq.	*	*	
큰달맞이꽃	<i>Oenothera lamarckiana</i> Ser.		*	
<두릅나무과>	Araliaceae			
옴나무	<i>Kalopanax pictus</i> (Thunb.) Nakai		*	*
오갈피나무	<i>Acanthopanax sessiliflours</i> (Rupr. et Max.) Seem.	*	*	
지리산오갈피	<i>Acanthopanax chiisannensis</i> Nakai	*		
두릅나무	<i>Aralia elata</i> Seem.	*	*	*

국	명	학	명	조 사 지		
				백화산	조령산	군자산
<산형과>	Umbelliferae					
개시호	<i>Bupleurum longe-radiatum</i>	Turcz.		*		
참반디	<i>Sanicula chinensis</i>	Bunge		*	*	
붉은참반디	<i>Sanicula rubriflora</i>	Fr. Schm		*	*	
긴사상자	<i>Osmorhiza aristata</i>	(Thunb.) Makino et Yabe				*
사상자	<i>Torilis japonica</i>	(Houtt.) D.C.			*	
파드득나물	<i>Cryptotaenia japonica</i>	Hassk.		*		*
참나물	<i>Pimpinella brachycarpa</i>	(Kom.) Nakai		*	*	*
바디나물	<i>Angelica decursiva</i>	(Miq.) Fr. et Sav.		*	*	*
참당귀	<i>Angelica gigas</i>	Nakai			*	*
치녀바디	<i>Angelica cartilagino-marginata</i>	(Max.) Kitagawa			*	*
고본	<i>Angelica tenuissima</i>	Nakai			*	*
강활	<i>Ostericum koreanum</i>	(Max.) Kitagawa		*		*
신감채	<i>Ostericum grosseserrata</i>	(Max.) Kitagawa				*
기름나물	<i>Peucedanum terebinthaceum</i>	Fisch.		*	*	
어수리	<i>Heracleum moellendorffii</i>	Hance		*	*	
<층층나무과>	Cornaceae					
층층나무	<i>Cornus controversa</i>	Hemsl.		*	*	*
산딸나무	<i>Cornus kousa</i>	Buerg.		*		
곰의말채	<i>Cornus microphylla</i>	Wall.		*	*	*
말채나무	<i>Cornus walten</i>	Wanger.		*	*	*
<노루발과>	Pyrolaceae					
노루발	<i>Pyrola japonica</i>	Klenze.		*	*	*
메화노루발	<i>Chimaphila japonica</i>	Miq.			*	*
구상난풀	<i>Monotropa hypopithys</i>	L.			*	
<진달래과>	Ericaceae					
꼬리진달래	<i>Rhododendron micranthum</i>	Turcz.			*	
진달래	<i>Rhododendron mucronulatum</i>	Turcz.			*	*
철쭉꽃	<i>Rhododendron schlippenbachii</i>	Max.		*	*	*
산앵도나무	<i>Vaccinium koreanum</i>	Nakai		*	*	*
<앵초과>	Primulaceae					
까치수영	<i>Lysimachia barystachys</i>	Bunge		*	*	*
큰까치수영	<i>Lysimachia clethroides</i>	Duby		*	*	*
큰앵초	<i>Primula jesoana</i>	Miq.		*	*	
앵초	<i>Primula sieboldi</i>	E. Morr.				*
봄맞이	<i>Androsace umbellata</i>	(Lour.) Merr.		*	*	*

국	명	학	명	조 사 지		
				백화산	조령산	군자산
<감나무과>	Ebenaceae					
	고욤나무	<i>Diospyros lotus</i> L.		*		
	감나무	<i>Diospyros kaki</i> Thunb.	*	*	*	
<노린재나무과>	Symplocaceae					
	노린재나무	<i>Symplocos chinensis</i> for. <i>pilosa</i> (Nak.) Ohwi	*	*		
<매죽나무과>	Styracaceae					
	쪽동백나무	<i>Styrax obassia</i> S. et Z.	*	*	*	
	매죽나무	<i>Styrax japonica</i> S. et Z.	*	*	*	
<물푸레나무과>	Oleaceae					
	들메나무	<i>Fraxinus mandshurica</i> Rupr.	*	*	*	
	물푸레나무	<i>Fraxinus rhynchophylla</i> Hance	*	*	*	
	쇠물푸레	<i>Fraxinus sieboldiana</i> Bl.	*	*	*	
	취뽕나무	<i>Ligustrum obtusifolium</i> S. et Z.		*		
	미선나무	<i>Abelliophyllum distichum</i> Nakai			*	
	개회나무	<i>Syringa reticulata</i> var. <i>mandshurica</i> (Max.) Hara	*		*	
<용담과>	Gentianaceae					
	용담	<i>Gentiana scabra</i> var. <i>buergeri</i> (Miq.) Max.	*	*		
<박주가리과>	Asclepiadaceae					
	박주가리	<i>Metaplexis japonica</i> (Thunb.) Makino	*	*	*	
	산해박	<i>Cynanchum paniculatum</i> Kitagawa			*	
	민백미꽃	<i>Cynanchum ascyrifolium</i> (Fr. et Sav.) Matsumura	*	*		
<매꽃과>	Convolvulaceae					
	새삼	<i>Cuscuta japonica</i> Chois.	*	*	*	
<지치과>	Borraginaceae					
	당게지치	<i>Brachybotrys paridiformis</i> Max.	*		*	
	지치	<i>Lithospermum erythrohizon</i> S. et Z.			*	
	참꽃마리	<i>Trigonotis nakaii</i> Hara	*	*		
	덩굴꽃마리	<i>Trigonotis icumae</i> (Max.) Makino		*	*	
<마련초과>	Verbenaceae					
	작살나무	<i>Callicarpa japonica</i> Thunb.		*	*	
	좁작살	<i>Callicarpa dirchotoma</i> Raensch		*		
	누리장나무	<i>Clerodendron trichotomum</i> Thunb.	*		*	
<꿀풀과>	Labiatae					
	개차즈기	<i>Amethystea caerulea</i> L.	*			

국	명	학	명	조 사 지		
				백화산	조령산	군자산
자난초	<i>Ajuga spectabilis</i> Nakai			*	*	
산골무꽃	<i>Scutellaria pekinensis</i> var. <i>transitra</i> Hara				*	*
골무꽃	<i>Scutellaria indica</i> L.			*	*	
베초향	<i>Agastache rugosa</i> (Fisch. et Meyer) O. Kuntze			*	*	
꿀풀	<i>Prunella vulgaris</i> var. <i>lilacina</i> Nakai			*	*	*
익모초	<i>Leonurus sibiricus</i> L.			*	*	
송장풀	<i>Leonurus macranthus</i> Max.			*	*	
석잠풀	<i>Stachys riederi</i> var. <i>japonica</i> Miq.				*	*
참배암차즈기	<i>Salvia chanroenica</i> Nakai				*	*
들깨풀	<i>Molsa punctulata</i> (Gmel.) Nakai			*	*	*
취개풀	<i>Mosla dianthera</i> Max.				*	*
쉽사리	<i>Lycopus ramoissimus</i> var. <i>parviflorum</i> Kitagawa			*	*	
층층이줄	<i>Clinopodium chinense</i> var. <i>japonicus</i> (Kud) Hara			*	*	*
꽃향유	<i>Elsholtzia splendens</i> Nakai			*		*
향유	<i>Elsholtzia ciliata</i> (Thunb.) Hylunder			*	*	
산박하	<i>Isodon inflexus</i> (Thunb.) Kudo			*	*	*
방아풀	<i>Isodon japonicus</i> (Burm.) Hara				*	
속단	<i>Phlomis umbrosa</i> Turcz.				*	*
<가지과>	Solanaceae					
구기자나무	<i>Lycium chinense</i> Mill			*		
파리	<i>Physalis alkekengi</i> var. <i>francheti</i> (Masters) Hort.			*		
까마중	<i>Solanum nigrum</i> L.			*	*	*
<현삼과>	Scrophulariaceae					
오동	<i>Paulownia coreana</i> Uyeki				*	
현삼	<i>Scrophularia buergeriana</i> Miq.			*	*	
꼬리풀	<i>Veronica linariaefolia</i> Pall.			*		
꽃머느리밥풀	<i>Melampyrum roseum</i> Max.			*	*	*
애기머느리밥풀	<i>Melampyrum setaceum</i> (Max.) Nakai				*	
나도송이풀	<i>Phtheirospermum japonicum</i> (Thunb.) Kanitz			*	*	*
송이풀	<i>Pedicularis resupinata</i> L.			*	*	

국	명	학	명	조 사 지		
				백화산	조령산	군자산
<열당과>		Orobanchaceae				
	가지더부살이	<i>Phacellanthus tubiflorus</i> S. et Z.	*			
<파리풀과>		Phrymaceae				
	파리풀	<i>Phyma leptostachya</i> var. <i>asiatica</i> Hara	*	*		*
<질경이과>		Plantagiaceae				
	질경이	<i>Plantago asiatica</i> L.		*		*
<꼭두서니과>		Rubiaceae				
	큰꼭두서니	<i>Rubia chinensis</i> var. <i>glabrescens</i> Kitagawa		*		*
	갈퀴꼭두서니	<i>Rubia cordifolia</i> var. <i>asiaticum</i> Max.	*	*		*
	꼭두서니	<i>Rubia akane</i> Nakai	*	*		
	솔나물	<i>Galium verum</i> var. <i>asiaticum</i> Nakai	*	*		*
	갈퀴덩굴	<i>Galium spurium</i> L.	*	*		
	큰잎갈퀴	<i>Galium dahuricum</i> Turcz.		*		*
	가는네잎갈퀴	<i>Galium trifidum</i> L.	*	*		*
	네잎갈퀴	<i>Galium trachyspermum</i> A. Gray		*		*
	산갈퀴	<i>Galium pogonanthum</i> Fr. et Sav.	*	*		*
	개갈퀴	<i>Asperula maximowiczii</i> Kom.		*		*
	갈퀴아재비	<i>Asperula lasiantha</i> Nakai	*	*		*
<인동과>		Carprifoliaceae				
	딱총나무	<i>Sarcocolla williamsii</i> var. <i>coreana</i> Nakai	*			*
	가막살나무	<i>Viburnum dilatatum</i> Thunb.	*	*		
	병꽃나무	<i>Weigela subsessilis</i> L. H. Bailey	*	*		*
	피불나무	<i>Lonicera maackii</i> Max.				*
	인동	<i>Lonicera japonica</i> Thunb.	*	*		*
	울피불나무	<i>Lonicera praeflorens</i> Bctal.	*	*		*
	길마가지나무	<i>Lonicera harak</i> Makino		*		*
	청피불나무	<i>Lonicera subsessilis</i> Rehder	*			*
<마타리과>		Valerianaceae				
	금마타리	<i>Patrinia saniculaefolia</i> Hemsl.	*	*		
	마타리	<i>Patrinia scabiosaefolia</i> Fisch.	*	*		*
	뚝갈	<i>Patrinia villosa</i> (Thunb.) Juss.	*	*		*

국	명	학	명	조 사 지		
				백화산	조령산	군자산
<박과>		Cucurbitaceae				
	하늘타리	<i>Trichosanthes kirilowii</i> Max.		*		
<초롱꽃과>		Campanulaceae				
	모시대	<i>Adenophora remotifolia</i> (S. ry. Z.) Miq.		*		*
	잔대	<i>Adenophora triphylla</i> var. <i>japonica</i> Hara		*		
	영아자	<i>Phyteuma japonicum</i> Miq.	*			*
	더덕	<i>Codonopsis lanceolata</i> (S. et. Z.) Trautv.	*			
	도라지	<i>Plathcodon grandiflorum</i> (Jacq.) A.Dc.	*			
<국화과>		Compositae				
	웨습다리	<i>Leontopodium japonicum</i> Miq.		*		
	금불초	<i>Inula britannica</i> var. <i>chinensis</i> Regel.	*	*		
	담배풀	<i>Carpesium abrotanoides</i> L.	*			
	손나물	<i>Leibnitzia anandria</i> (L.) Nakai	*	*		*
	돼지풀	<i>Ambrosia artemisifolia</i> var. <i>elatior</i> Descourtils	*			*
	단풍취	<i>Ainsliaea acerifolia</i> Sch-Bip.	*	*		*
	골동골나물	<i>Eupatorium lindleyanum</i> DC.		*		
	등골나물	<i>Eupatorium chinense</i> var. <i>simplicifolium</i> Kitamura		*		
	미역취	<i>Solidago virga-aurea</i> var. <i>asiatica</i> Nakai		*		
	가는쭈부쟁이	<i>Aster pекinensis</i> (Hance) Chen	*	*		
	숙부쟁이	<i>Aster yomena</i> Makino	*	*		*
	까실쭈부쟁이	<i>Aster ageratoides</i> Turcz.	*			
	참취	<i>Aster scaber</i> Thunb.	*	*		
	실망초	<i>Erigeron bonariensis</i> L.	*			
	개망초	<i>Erigeron annuus</i> (L.) Pers.	*	*		
	망초	<i>Erigeron canadensis</i> L.	*	*		
	붉은서나물	<i>Erechtites hieracifolia</i> Raf.				*
	곰취	<i>Ligularia fischeri</i> (Lrfrb.) Turcz.		*		*
	쭈방망이	<i>Senecio argunensis</i> Turcz.		*		
	우산나물	<i>Syneilesis palmata</i> (Thunb.) Max.		*		*
	산구절초	<i>Chrysanthemum zawadskii</i> Herbich		*		
	구절초	<i>Chrysanthemum zawadskii</i> var. <i>latilobum</i> Kitamura		*		*

국	명	학	명	조 사 지		
				백화산	조령산	군자산
산국		<i>Chrysanthemum boreale</i>	Makino		*	
감국		<i>Chrysanthemum boreale</i> var. <i>indicum</i>	L.		*	*
맑은대쭈		<i>Artemisia keiskeana</i>	Miq.	*	*	*
더위지기		<i>Artemisia iwayomogi</i>	Kitamura	*	*	*
넓은잎의잎쭈		<i>Artemisia stolonifera</i>	(Max.) Kom.		*	*
쭈		<i>Artemisia princeps</i> var. <i>orientalis</i>	(Pampan.) Hara	*	*	*
그늘쭈		<i>Artemisia sylvatica</i>	Max.		*	*
멸가치		<i>Adenocaulon himalaicum</i>	Edgew.		*	*
털진득찰		<i>Siegesbeckia pubescens</i>	Makino		*	
진득찰		<i>Siegesbeckia glabrescens</i>	Makino		*	
가막사리		<i>Bidens tripartita</i>	L.		*	
도깨비바늘		<i>Bidens bipinnata</i>	L.	*	*	
삼주		<i>Atractylodes japonica</i>	Koidz.		*	*
지느러미영경퀴		<i>Carduus crispus</i>	L.	*	*	
영경퀴		<i>Cirsium japonicum</i> var. <i>ussuriense</i>	Kitamura	*	*	*
은분취		<i>Saussurea gracilis</i>	Max.		*	*
서덜취		<i>Saussurea grandifolia</i>	Max.		*	
당분취		<i>Saussurea natans</i>	Nakai			*
산비장이		<i>Serratula coronata</i> var. <i>insularis</i>	Kitamura		*	
뻘쭈		<i>Rhapontica uniflora</i>	DC.			*
수리취		<i>Synurus deltoides</i>	(Ait.) Nakai		*	*
조뱅이		<i>Cephalonoplos segetum</i>	(Bunge) Kitamura	*	*	
쇠서나물		<i>Picris hieracioides</i> var. <i>glabrescens</i>	Ohwi		*	
조밥나물		<i>Hieracium umbellatum</i>	L.			*
산삼바귀		<i>Lactuca raddeana</i>	Max.		*	*
왕고들빼기		<i>Lactuca indica</i> var. <i>laciniata</i>	(O. Kuutze) Hara		*	*
고들빼기		<i>Youngia sonchifolia</i>	Max.		*	
이고들빼기		<i>Youngia denticulata</i>	Kitamura	*		*
까치고들빼기		<i>Youngia chelidonifolia</i>	Kitamura		*	*