

點鳳山の 植物相(I)

全正壹¹ · 張珍成² · 金 輝¹ · 姜佑昌¹

서울大學校 農業生命科學大學 山林資源學科·및 부속樹木園¹,
水原大學校生命科學部²

Flora of Mt. Jum-bong

Jeong Ill Jeon¹, Chin-Sung Chang², Hui Kim¹ and Utchang Kang¹

¹The Arboretum and Dept. of Forest Resources, Agriculture and Life Sciences,
Seoul National University, Suwon, 441-744, Korea, ²Division of Life Science,
The University of Suwon, Suwon City P.O. Box 77, Suwon 445-743,

Summary

This study was carried out to investigate the flora of Mt. Jum-bong. Field survey was carried out five times from April 1997 to June 1997. This study is the first series of our whole research project to investigate the flora of Mt. Jum-bong, and we are intend to report detailed flora of Mt. Jum-bong in next year finally.

The results obtained from this study are as follows : 1) Total vascular plants were 92 families, 282 genera and 541 species. 2) Chin-dong valley area showed the most abundant flora in Mt. Jum-bong. 3) The endemic plants to Korea in Mt. Jum-bong were 35 species. 4) The rare and endangered plants registered to the Ministry of Environment in Korean government were 47 species.

서 론

점봉산은 우리나라 자연환경의 중심이 되는 강원도의 중북부에 위치하여 정상에서 동서로 이어지는 능선의 북쪽은 설악산 국립공원에 포함되어 있다. 설악산과 인접해 있음에도 불구하고 점봉산은 설악산의 유명세에 밀리고 산세가 비교적 험한 관계로 일반인의 발길이 매우 드물어 식물상 보존 측면에서 볼 때 매우 유리한 입장에 있다. 한편, 점봉산 일대는 천연보호림이면서 유네스코가 지정한 '인간과 생물권 보전지구의 핵심보전지역'(이도원 등 1995)으로서 이 지역의 식물상을 포함한 자연자원의 보존은 매

우 중요한 것으로 판단된다.

점봉산 식물상에 대한 연구에서 이창복 등(1983)은 87과 224속 376종 70변종 6품종 4잡종 등 총 456종류로 보고하였으며 이 중에는 33종류의 우리나라 특산종이 포함되어 있다.

본 연구에서는 1997년 4월부터 7월까지 5회에 걸쳐 본 연구자들이 채집한 식물표본과 이창복 등(1983)의 목록을 비교, 고찰하고 이를 종합정리하여 점봉산의 식물상에 대하여 1차적으로 보고하고 이 지역의 자연생태계 및 식물자원보전에 필요한 기초자료를 얻고자 한다. 점봉산의 식물상에 대한 보다 자세한 조사를 위하여 연구자들은 1998년 보다 심도있는 표본 수집을 통하여 제2보에 보고하고자 한다.

재료 및 방법

1. 조사지 개황

점봉산(1,424 m)은 행정구역상으로 강원도 인제군의 인제읍, 기린면과 양양군 서면의 경계 지역에 위치해 있으며, 지리적으로는 동경 128° 25' 40", 북위 38° 02' 35"에 위치하고 있다. 이 산을 중심으로 북쪽에는 설악산(1,708 m)과 한계령으로 이어져 있고, 남쪽에는 가칠봉(1,240 m)이 능선으로 연결되어 있는 등 태백산맥의 주축을 이루고 있다. 한편, 이 산을 중심으로 형성된 수계는 서쪽으로는 인제의 내린천을 통해 북한강에 이어지고 동쪽으로는 양양의 남대천으로 이어져 동해로 흐른다.

이 지역의 기후특성은 표 1과 같다. 즉, 연평균 기온은 9.2°C이며 연강수량은 1,402.3 mm내외로 전체 강수량의 82.4%가 여름에 집중적으로 내린다.

식물분포상으로는 우리나라 삼립식물대 중 온대 북부 인자가 태백산맥을 따라 남쪽으로 분포하는 지역중의 하나이다.

Table 1. The climatic factors of investigated area (data at the Inje meteorological station in 1995)

Element(monthly average)	Month												
	Jan.	Feb.	Mar.	Apr.	May	June	July	Aug.	Sep.	Oct.	Nov.	Dec.	Ann.
Mean Temp. (°C)	-5.2	-3.0	2.8	9.3	14.9	18.3	22.7	23.7	16.8	11.9	2.7	-4.4	9.2
Max. Temp. (°C)	1.2	5.7	8.9	17.2	22.4	24.5	27.5	28.3	23.1	19.5	9.9	2.0	15.9
Min. Temp. (°C)	-11.7	-10.1	-2.3	1.3	7.1	13.4	18.8	20.8	11.8	6.1	-3.2	-10.1	3.5
Precip. (mm)	5.5	7.6	42.2	35.5	24.5	43.5	330.5	781.0	61.5	23.0	43.5	4.0	1,402.3
Humidity (%)	71	78	78	60	60	74	81	88	82	78	76	78	75

2. 조사 방법

점봉산에 분포하는 정확한 식물을 파악하기 위하여 가능한 많은 지역이 포함될 수 있도록 조사대상지역을 크게 진동계곡에서 정상 구간, 곰배령에서 정상 구간, 한계령에서 정상 구간, 오색에서 정상 구간 등 4지역으로 나누고 이 지역이 모두 포함될 수 있도록 조사경로를 선택하였다. 각 조사경로는 다음과 같다(Fig. 1).

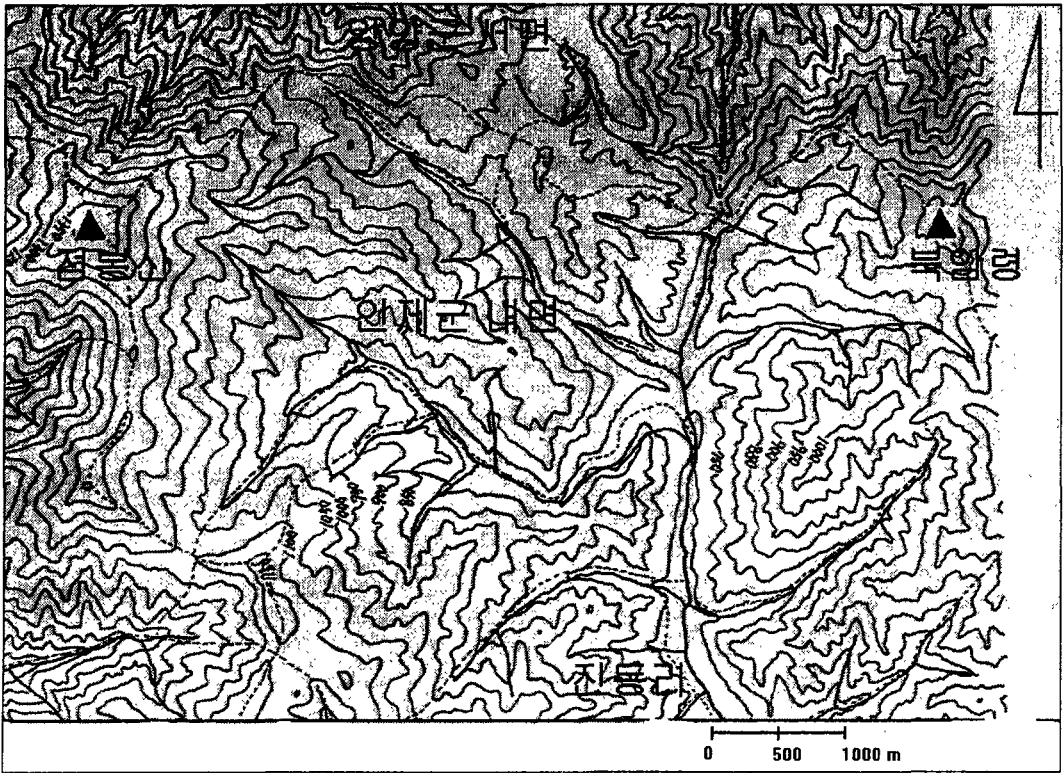


Fig. 1. Survey route for investigating the flora of Mt. Jum-bong.

조사경로 A : 진동리의 진동계곡에서 출발하여 정상까지 직선으로 가장 가까운 사면으로 올라 정상에 이르는 지역으로 중반 이후로는 등산로가 없는 지역이다.

조사경로 B : 오색에서 출발하여 정상과 곰배령을 지나 진동계곡에 이르는 지역으로 주로 등산로를 따라 주변 식물을 채집하였다.

조사경로 C : 한계령에서 출발하여 망대암산과 정상을 거쳐 오색에 이르는 지역으로 주로 등산로를 따라 주변 식물을 채집하였다.

각 조사경로에서 발견된 식물중 꽃, 열매 등 생식기관이 있을 경우 채집하여 표본으로 제작하여 서울대학교 농업생명과학대학 부속수목원 표본실(SNUA)에 보관하였으며 동정하여 이창복(1980)의 순서에 따라 목록으로 제시하였다. 그의 현장에서 동정이 가

능한 식물이라도 생식기관이 없을 경우 채집하지 않았으며 목록으로 제시하지 않았다.

Appendix로 첨부된 목록에는 본 연구자들이 채집한 식물표본의 경우 채집번호와 채집날짜 등의 정보를 제시하였으며, 이창복 등(1983)의 목록에 있는 식물은 *표로 구별하였다.

결과 및 고찰

1. 전체적인 식물상

본 연구를 통해 점봉산에 분포하는 것으로 확인된 식물은 모두 92과 282속 450종 3아종 77변종 6품종 등 총 541종류로 정리되었다. 이창복 등(1983)에 의하면 총 475종류가 분포하는 것으로 보고하였으며, 본 연구를 통해 새로이 분포가 확인된 식물은 66종류였다. 이 두 결과를 종합해 볼 때, 특히 35종의 특산식물과 47종의 환경부 지정 특정야생식물이 분포하는 등 매우 풍부한 식물상을 보이고 있다. 점봉산에 분포하는 특산식물과 환경부 지정 특정야생식물은 다음과 같다.

특산식물 : 갈퀴아재비, 꽃황새냉이, 광능갈퀴, 금강분취, 금강산돌배, 금강제비꽃, 금강초롱꽃, 금마타리, 노랑갈퀴, 도라지모깃대, 등대시호, 매화말발도리, 모데미풀, 병꽃나무, 뽕잎피나무, 사창분취, 산앵도, 새며느리밥풀, 설악아구장나무, 솜다리, 염주나무, 이노리나무, 자주솜대, 지리개별꽃, 지리산오갈피, 지이대사초, 참배암차즈기, 터리풀, 털피나무, 토현삼, 풀싸리, 할미밀망, 호랑버들, 흰등피불, 흰털팽이눈.

환경부 지정 특정 야생식물 : **Ⅳ 등급** : 개빛지나무, 진부(금강)애기나리, 꼬리조팝나무, 꽃개회나무, 끈끈이장구채, 너도바람꽃, 도깨비부채, 마가목, 만병초, 미치광이풀, 부개꽃나무, 산오이풀, 연령초, 음나무, 정영영경귀, 정향나무, 참당귀, 참배암차즈기, 청괴불나무, 터리풀, 털피불나무, 홍피불나무; **Ⅴ 등급** : 가시오갈피, 금강제비꽃, 금강초롱꽃, 금낭화, 금마타리, 나도옥잠화, 누룩치, 눈측백, 땡땡이나무, 더덕, 등대시호, 등취, 모데미풀, 바람꽃, 산겨릅나무, 산외, 산작약, 설악아구장, 속새, 솜다리, 주목, 청시닥, 토현삼, 한계령풀, 황벽나무.

한편 과별 분포상황은 국화과가 49종류(9.1%)로 가장 많았고 장미과 48종류(8.9%), 콩과 26종류(4.8%) 등의 순으로 나타났다. 또한 2종의 목본식물이 조사지역내에 인위적으로 식재되어 있었다.

이창복 등(1983)의 조사 결과에 비해 이번 조사를 통하여 새로이 분포가 확인된 식물은 총 66종류로 그 목록은 아래와 같다. 벼과의 산겨이삭, 겨이삭, 개나래새, 나도겨이삭, 자주개밀, 김의털, 실포아풀, 왕쌀새; 사초과의 보리사초, 솔잎사초, 흰사초, 별평의밥, 구름평의밥; 백합과의 박새, 얼레지, 나도개감채, 통등굴레, 나도옥잠화, 진부애기나리, 연령초, 밀나물; 붓꽃과의 붓꽃; 마디풀과의 수영, 참범꼬리, 나도하수오; 미나리아재비과의 세잎종덩굴, 회리바람꽃, 바람꽃, 개구리갓, 복수초, 너도바람꽃; 매자나무

과의 한계령풀; 현호색과의 왜현호색, 현호색, 댓잎현호색; 십자화과의 왜갯냉이, 큰산장대; 돌나물과의 돌나물; 범의귀과의 흰털팽이눈, 산팽이눈; 수국과의 애기고광나무, 얇은잎고광나무; 장미과의 초평조팝나무, 민눈양지꽃, 나도양지꽃, 뱀무, 민등인가목, 산마가목; 팽이밥과의 큰팽이밥; 제비꽃과의 아욱제비꽃, 털제비꽃, 흰젓제비꽃; 산형과의 붉은참반디, 전호, 짧은사상자, 왜방풍; 물푸레나무과의 털개회나무; 지치과의 덩굴꽃마리; 꿀풀과의 꿀무꽃, 광대수염; 연복초과의 연복초; 마타리과의 쥐오줌풀; 박과의 산외; 초롱꽃과의 초롱꽃; 국화과의 솜다리, 민들레.

그러나, 본 연구를 통해 새로이 분포가 확인된 종이 많음에도 불구하고, 표본 채집시 꽃이나 열매 등의 생식기관이 없는 경우 채집에서 제외하는 등 까다로운 기준을 적용한 관계로 이미 분포가 확인된 많은 종의 식물이 채집에서 누락되었다. 따라서, 이에 대한 보완을 차년도에 실시하여 종합적이고 상세한 점봉산 식물상을 제시하고자 한다.

2. 조사경로별 식물분포

조사 지역중 진동계곡 지역이 가장 다양한 식물상을 보였으며 조사경로별 식물분포를 보면 다음과 같다.

(1) 조사경로 A : 진동리 진동계곡-점봉산 정상 of 동쪽 사면(등산로 없음)-점봉산 정상.

이 지역은 긴 계곡이 있는 곳으로 비교적 습한 환경을 보이는 지역으로 4회에 걸쳐 조사를 실시하였다. 아랫쪽에는 많은 부분이 신갈나무 숲이며 거제수나무, 젓나무 등도 곳곳에 숲을 이루고 있다. 이곳에서 확인된 특이한 식물로 먼저 이른봄 계곡 주변에서 희귀식물인 모데미풀이 대량으로 서식하는 것이 확인되었으며 계곡이 끝난 점봉산 정상 of 동편 사면에서는 한계령풀이 넓은 면적으로 분포하는 것이 확인되었다. 또한 계곡부위에서 시닥나무, 산겨릅나무, 청시닥나무, 연령초, 큰앵초, 평의바람꽃, 피나물, 개감수, 회리바람꽃, 복수초 등이 자라고 있었으며 정상 가까운 지역에서 만병초, 주목, 분비나무 등이 자라고 있었다.

(2) 조사경로 B : 오색-점봉산 정상-곰배령-진동계곡.

이 조사경로는 주로 오색에서 점봉산 정상을 거쳐 곰배령까지에 이르는 능선부위에 분포하는 식물의 조사를 위한 것으로 1회 조사를 실시하였다. 먼저 오색에서 정상에 이르는 길에서는 금마타리, 개회나무, 개벗지나무, 산가막살나무, 세잎종덩굴, 사스래나무 등이 확인되었고 정상부근에는 매밭툭나무, 요강나물, 참범꼬리 등이 분포하였다. 한편 정상에서 곰배령에 이르는 길에서는 초평조팝나무, 민등인가목, 부계꽃나무, 쫓대송마, 홍피불나무, 시닥나무, 함박꽃나무, 소영도리, 물푸레나무, 바람꽃, 덩불조팝나무, 꽃개회나무, 붓꽃, 호랑버들, 산외, 갈매나무, 털개회나무, 도깨비부채, 털피나무, 땀덩이 나무 등이 분포하였다.

(3) 조사경로 C : 한계령-망대암산-점봉산 정상-오색.

이 조사경로는 주로 점봉산 정상에서 서북쪽으로 이어지는 망대암산과 한계령까지의 능선상에 분포하는 식물을 조사하기 위한 것으로 1회 조사를 실시하였다. 먼저 한계령에 가까운 암벽이 많은 능선에서는 솜다리, 금마타리, 털피나무, 진부애기나리, 매발톱나무, 나도옥잠화, 산앵도나무, 바람꽃, 도깨비부채, 분비나무, 눈측백, 사스래나무, 산마가목, 꽃개회나무, 개회나무 등이 분포하였다. 망대암산 근처에는 조릿대가 매우 넓은 면적으로 산을 뒤덮고 있었으며, 점봉산에 가까워지면서 청시닥나무, 부계꽃나무, 소영도리, 세잎종덩굴, 땃덩이나무, 매발톱나무 등이 확인되었다. 한편, 정상에서 오색 구간에서 등취, 요강나물, 초롱꽃 등이 분포하고 있었다.

요 약

점봉산의 식물상을 밝히고 이 지역의 자연자원보전에 필요한 기초자료를 얻기 위하여 1997년 4월부터 7월까지 5회 조사하여 얻은 결과는 다음과 같다. 1) 점봉산에 분포하는 식물은 총 92과 282속 541종이며 이 중에서 2종의 목본 식물은 식재된 것이었다. 2) 점봉산에서 가장 식물이 풍부하게 분포하는 곳은 진동계곡 지역이었다. 3) 점봉산에 분포하는 우리나라 특산식물은 총 35종이었다. 4) 점봉산에서 확인된 환경부 지정 특정야생식물은 총 47종이었다.

참 고 문 헌

- 김태욱, 전승훈. 1991. 우리나라 특산 목본식물의 종합적 고찰. 관악수목원 연구보고 11 : 1-37.
- 김태욱, 전정일. 1992. 수원시 근교 광교산의 식물상. 관악수목원 연구보고 12 : 13-29.
- 이도원, 조도순, 이준호, 박종화. 1995. 생물다양성 보전을 위한 점봉산 자연보전지구의 생태적 구조와 기능 분석. 한국과학재단 특정연구 제1차 중간보고서. 한국과학재단.
- 이창복. 1980. 대한식물도감. 향문사, 서울.
- 이창복. 1983. 우리나라 특산식물과 분포. 관악수목원 연구보고 4 : 71-113.
- 이창복, 장진성, 유종덕. 1983. 점봉산의 식물. 한국자연보존협회 조사보고서 22 : 49-58.
- 이창복. 1986. 신고수목학. 향문사, 서울.

點鳳山の 植物相(I)

Appendix. A list of vascular plants discovered at Mt. Jum-bong in Kangwon-do [*remarks are the plants shown in the list of Lee et al (1983)]

Scientific Name	Korean Name	Collection Number	Collection Date	Remark
Lycopodiaceae	〈석송과〉			
<i>Lycopodium serratum</i> Thunb.	땃뚝			*
Selaginellaceae	〈부처손과〉			
<i>Selaginella rossii</i> (Bak.) Warb.	구실사리			*
Equisetaceae	〈속새과〉			
<i>Equisetum arvense</i> L.	쇠뜨기			*
<i>Equisetum hyemale</i> L.	속새	JB031	May 3, 1997	*
Osmundaceae	〈고비과〉			
<i>Osmunda cinnamomea</i> var. <i>fokiensis</i> Copel	꿩고비			*
<i>Osmunda japonica</i> Thunb.	고비			*
Pteridaceae	〈고사리과〉			
<i>Dennstaedtia wilfordii</i> Christ.	황고사리			*
<i>Coniogramme intermedia</i> Hieron.	고비고사리			*
Aspidiaceae	〈면마과〉			
<i>Matteuccia orientalis</i> (Hooker) Trev.	개면마			*
<i>Woodsia manchuriensis</i> Hooker	만주우드풀			*
<i>Woodsia polystichoides</i> Eaton	우드풀			*
<i>Polystichum tripterum</i> (G. Kunze) Presl.	십자고사리	JB107	June 25, 1997	*
<i>Dryopteris crassirhizoma</i> Nakai	관중	JB103	June 25, 1997	*
<i>Dryopteris lacera</i> O. Kuntze	비늘고사리			*
<i>Dryopteris austriaca</i> Woyнар.	퍼진고사리			*
<i>Dryopteris chinensis</i> (Bak.) Koidz.	가는잎족제비고사리			*
<i>Dryopteris bissetiana</i> C. Christ.	족제비고사리			*
<i>Athyrium brevifrons</i> Nakai	참새 발고사리			*
<i>Athyrium yokoscense</i> Christ.	뱀고사리			*
<i>Athyrium nipponicum</i> (Mett.) Hance	개고사리			*
<i>Athyrium japonicum</i> Copel.	진고사리			*
<i>Athyrium pycnosorum</i> H. Christ.	털고사리			*

Aspleniaceae	〈꼬리고사리과〉			
<i>Asplenium varians</i> Wal.	애기꼬리고사리			*
<i>Camptosorus sibiricus</i> Rupr.	거미고사리			*
Polypodiaceae	〈고란초과〉			
<i>Lepisorus ussuriensis</i> Ching	산일엽초			*
<i>Lepisorus onoei</i> Ching	애기일엽초			*
<i>Lepisorus thunbergianus</i> Ching	일엽초			*
<i>Pyrrosia linearifolia</i> Ching	우단일엽			*
Taxaceae	〈주목과〉			
<i>Taxus cuspidata</i> Sieb. et Zucc.	주목	JB032	May 3, 1997	*
Pinaceae	〈소나무과〉			
<i>Abies holophylla</i> Maxim.	젓나무			*
<i>Abies nephrolepis</i> Maxim.	분비나무	JB160	June 25, 1997	*
<i>Pinus koraiensis</i> Sieb. et Zucc.	잣나무			*
<i>Pinus densiflora</i> Sieb. et Zucc.	소나무			*
<i>Pinus densiflora</i> for. <i>multicaulis</i> Uyeki	반송			*
<i>Juniperus rigida</i> Sieb. et Zucc.	노간주나무			*
Cupressaceae	〈측백나무과〉			
<i>Thuja koraiensis</i> Nakai	눈측백	JB161	June 25, 1997	*
Poaceae	〈벼과〉			
<i>Sasa borealis</i> Makino	조릿대			*
<i>Agrostis exarata</i> subsp. <i>clavata</i> (Trinius) T. Koyama	산겨이삭	JB133	June 25, 1997	
<i>Agrostis exarata</i> subsp. <i>nukabo</i> (Ohwi) T. Koyama	겨이삭	JB135	June 25, 1997	
<i>Arrhenatherum elatius</i> (L.) Presl.	개나래새	JB134	June 25, 1997	
<i>Milium effusum</i>	나도겨이삭	JB068	June 25, 1997	
<i>Agropyron yesoense</i> Honda	자주개밀	JB121	June 25, 1997	
<i>Bromus remotiflorus</i> Ohwi	꼬리새			*
<i>Festuca ovina</i> L.	김의털	JB130	June 25, 1997	
<i>Poa acroleuca</i> Steud.	실포아풀	JB122	June 25, 1997	
<i>Glyceria leptolepis</i> Ohwi	왕미꾸리광이			*

點鳳山の 植物相(I)

<i>Melica nutans</i> L.	왕쌀새	JB104	June 25, 1997	
<i>Diarrhena mandshurica</i> Maxim.	겉질용수염			*
<i>Diarrhena japonica</i> Fr. et Sav.	용수염	JB120	June 25, 1997	*
<i>Arundinella hirta</i> Tanaka	새			*
<i>Oplismenus underatifolius</i> Roem et Schutt.	주름조개풀			*
<i>Spodiopogon sibiricus</i> Trin.	큰기름새			*
Cyperaceae	〈사초과〉			
<i>Carex parciflora</i> var. <i>macroglossa</i> (Fr. et Sav.) Ohwi	보리사초	JB131	June 25, 1997	
<i>Carex biwensis</i> Franch.1	솔잎사초	JB129	June 25, 1997	
<i>Carex doniana</i> Spreng.	흰사초	JB132	June 25, 1997	
<i>Carex dispalata</i> Boott.	삿갓사초			*
<i>Scirpus radicans</i> Schk.	도루박이			*
<i>Scirpus wichurae</i> Bocklr.	방울고랭이			*
Juncaceae	〈골풀과〉			
<i>Luzula plumosa</i> var. <i>macrocarpa</i> (Buchen.) Ohwi	별평의밥	JB060	May 3, 1997	
<i>Luzula oligantha</i> G. Samuels	구름평의밥	JB136	June 25, 1997	
Liliaceae	〈백합과〉			
<i>Heloniopsis orientalis</i> C. Tanaka	처녀치마			*
<i>Veratrum patulum</i> Loes. fil.	박새	JB182	June 25, 1997	
<i>Lilium tsingtauense</i> Gilg	하늘말나리			*
<i>Erythronium japonicum</i> Decne.	얼레지	JB139	April 8, 1997	
<i>Lloydia triflora</i> Bak.	나도개 감채	JB042	May 3, 1997	
<i>Polygonatum inflatum</i> Kom.	통등굴레	JB072	June 25, 1997	
<i>Clintonia udensis</i> Trautv. et Meyer	나도옥잠화	JB155	June 25, 1997	
<i>Smilacina bicolor</i> Nakai	자주솜대			*
<i>Smilacina japonica</i> A. Gray	풀솜대	JB180	June 25, 1997	*
<i>Disporum ovale</i> Ohwi	진부애기나리	JB150	June 25, 1997	
<i>Paris verticillata</i> Bieb.	삿갓나물	JB196	June 25, 1997	*
<i>Trillium kamtschaticum</i> Ker-Gawler	연령초	JB033	May 3, 1997	
<i>Smilax riparia</i> var. <i>ussuriensis</i> Hara et T. Koyama	밀나물	JB105	June 25, 1997	
Iridaceae	〈붓꽃과〉			
<i>Iris sanguinea</i> Hornemann	붓꽃	JB092	June 25, 1997	

Orchidaceae	〈난초과〉			
<i>Liparis krameri</i> Fr. et Sav.	나나별이 난초			*
<i>Oreorchis patens</i> Lindl.	감자난	JB190	June 25, 1997	*
Salicaceae	〈버드나무과〉			
<i>Populus davidiana</i> Dode	사시나무			*
<i>Salix maximowiczii</i> Komarov	쪽버들			*
<i>Salix rorida</i> Lachschewitz	분버들			*
<i>Salix roridaeformis</i> Nakai	좁분버들	JB029	May 3, 1997	*
<i>Salix koreensis</i> Anderss.	버드나무	JB057	May 3, 1997	*
<i>Salix floderusii</i> Nakai	여우버들	JB058	May 3, 1997	*
<i>Salix floderusii</i> var. <i>glabra</i> Nakai	산버들			*
<i>Salix hultenii</i> Floderus	호랑버들	JB096	June 25, 1997	*
<i>Salix graciliglans</i> Nakai	눈갯버들			*
<i>Salix purpurea</i> var. <i>japonica</i> Nakai	키버들			*
Juglandaceae	〈가래나무과〉			
<i>Juglans mandshurica</i> Maxim.	가래 나무	JB088	June 25, 1997	*
Betulaceae	〈자작나무과〉			
<i>Betula costata</i> Trautv.	거제수나무			*
<i>Betula ermanii</i> Cham.	사스래나무	JB162	June 25, 1997	*
<i>Betula schmidtii</i> Regel	박달나무			*
<i>Betula chinensis</i> Maxim.	개 박달나무	JB127	June 25, 1997	*
<i>Betula platyphylla</i> var. <i>japonica</i> (Miquel) Hara	자작나무			*
<i>Carpinus erosa</i> Blume	까치박달			*
<i>Carpinus laxiflora</i> (Sieb. et Zucc.) Blume	서어나무	JB187	June 25, 1997	*
<i>Corylus heterophylla</i> Fischer	난티잎개암나무			*
<i>Corylus heterophylla</i> var. <i>thunbergii</i> (Hort. ex K. Koch) Bl.	개암나무			*
<i>Corylus sieboldiana</i> Blume	참개암나무			*
<i>Corylus sieboldiana</i> var. <i>mandshurica</i> (Maxim.) C. Schneider	물개암나무			*
Fagaceae	〈참나무과〉			
<i>Castanea crenata</i> Sieb. et Zucc.	밤나무			*

點鳳山の 植物相(I)

<i>Quercus acutissima</i> Carruther	상수리나무			*
<i>Quercus variabilis</i> Blume	굴참나무			*
<i>Quercus aliena</i> Blume	갈참나무			*
<i>Quercus mongolica</i> Fischer ex Ledebour	신갈나무			*
<i>Quercus serrata</i> Thunb. ex Murray	졸참나무			*
<i>Quercus</i> × <i>urticaefolia</i> Bl.	갈졸참나무			*
Ulmaceae	〈느릅나무과〉			
<i>Ulmus laciniata</i> (Trautv.) Mayr.	난티나무			*
<i>Ulmus davidiana</i> var. <i>japonica</i> (Rehder) Nakai	느릅나무			*
<i>Zelkova serrata</i> (Thunb.) Makino	느티나무			*
Moraceae	〈뽕나무과〉			
<i>Morus bombycis</i> Koidz.	산뽕나무			*
Cannabinaceae	〈삼과〉			
<i>Humulus japonicus</i> Sieb. et Zucc.	환삼덩굴			*
Urticaceae	〈췌기풀과〉			
<i>Urtica angustifolia</i> Fisch.	가는잎췌기풀			*
<i>Pilea peltoides</i> Hook et Armott.	물통이			*
<i>Achudemia japonica</i> Maxim.	산물통이			*
<i>Boehmeria spicata</i> (Thunb. ex Murray) Thunb.	좁개잎나무			*
<i>Boehmeria tricuspis</i> Makino	거북꼬리			*
Loranthaceae	〈겨우살이과〉			
<i>Viscum album</i> var. <i>coloratum</i> (Kom.) Ohwi	겨우살이			*
Aristolochiaceae	〈취방울덩굴과〉			
<i>Aristolochia manshuriensis</i> Kom.	등취	JB194	June 25, 1997	*
<i>Asarum sieboldii</i> Miq.	족도리	JB018	May 3, 1997	*
Polygonaceae	〈마디풀과〉			
<i>Aconogonum polymorphum</i> T. Lee	싱아			*
<i>Rumex acetocella</i> L.	애기수영			*
<i>Rumex acetosa</i>	수영	JB114	June 25, 1997	

<i>Rumex crispus</i> L.	소리쟁이			*
<i>Bistorta manshuriensis</i> Kom.	범꼬리			*
<i>Bistorta pacifica</i> (V. Petrov ex Komarov) Komarov	참범꼬리	JB101	June 25, 1997	
<i>Pleuropterus cilinervis</i> (Steward) Nakai	나도하수오	JB064	June 25, 1997	
<i>Bilderdykia dumetora</i> Dum.	닭의덩굴			*
<i>Persicaria filiforme</i> Nakai	이삭여뀌			*
<i>Persicaria perfoliata</i> H. Gross	머느리배꼽			*
<i>Persicaria senticosa</i> Gross	머느리밀씻개			*
<i>Persicaria thunbergii</i> H. Gross	고마리			*
<i>Persicaria sieboldii</i> Ohki	미꾸리늪시			*
<i>Persicaria nepalensis</i> Miyabe Kudo	산여뀌			*
<i>Persicaria hydropiper</i> Spach	여뀌			*
<i>Persicaria posumbu</i> var. <i>laxiflora</i> Hara	장대여뀌			*
<i>Persicaria blumei</i> Gross	개여뀌			*
Chenopodiaceae	〈명아주과〉			
<i>Chenopodium album</i> var. <i>centrorubrum</i> Makino	명아주			*
<i>Chenopodium ficifolium</i> Smith	좁명아주			*
Caryophyllaceae	〈석죽과〉			
<i>Pseudostellaria davidii</i> Pax	덩굴개별꽃			*
<i>Pseudostellaria heterophylla</i> (Miq.) Pax.	개별꽃	JB019	May 3, 1997	*
<i>Pseudostellaria okamotoi</i> Ohwi	지리개별꽃			*
<i>Pseudostellaria palibiniana</i> (Takeda) Ohwi	큰개별꽃	JB102	June 25, 1997	*
<i>Cerastium holosteoides</i> var. <i>hallaisanense</i> Mizushima	접나도나물			*
<i>Stellaria aquatica</i> Scop.	쇠별꽃			*
<i>Dianthus sinensis</i> L.	패랭이꽃			*
<i>Dianthus superbus</i> var. <i>longicalycinus</i> Williams	슬패랭이꽃			*
<i>Gypsophila oldhamiana</i> Miq.	대나물			*
<i>Cucubalus baccifer</i> var. <i>japonicus</i> Miq.	덩굴별꽃			*
<i>Lychnis cognata</i> Maxim.	동자꽃			*
<i>Melandryum firmum</i> Rohrb.	장구채			*
<i>Silene koreana</i> Kom.	끈끈이장구채			*

點鳳山の 植物相(I)

Ranunculaceae	〈미나리아재비과〉			
<i>Clematis fusca</i> var. <i>coreana</i> Nakai	요강나물	JB054	May 3, 1997	*
<i>Clematis heracleifolia</i> DC.	조희풀			*
<i>Clematis koreana</i> Komarov.	세잎종덩굴	JB177	June 25, 1997	
<i>Clematis heracleifolia</i> for. <i>rosea</i> Nakai	만사초			*
<i>Clematis heracleifolia</i> var. <i>dauidiana</i> Hemsl.	자주조희풀			*
<i>Clematis mandshurica</i> Rupr.	으아리			*
<i>Clematis trichotoma</i> Nakai	할미밀망			*
<i>Pulsatilla koreana</i> Nakai	할미꽃			*
<i>Hepatica asiatica</i> Nakai	노루귀	JB137	April 8, 1997	*
<i>Anemone raddeana</i> Regel	평의바람꽃	JB044	May 3, 1997	*
<i>Anemone reflexa</i> Steph. et Willd.	회리바람꽃	JB049	May 3, 1997	
<i>Anemone narcissiflora</i> L.	바람꽃	JB158	June 25, 1997	
<i>Ranunculus ternatus</i> Thunberg	개구리갓	JB004	May 3, 1997	
<i>Ranunculus japonicus</i> Thunb.	미나리아재비	JB115	June 25, 1997	
<i>Ranunculus chinensis</i> Bunge	젓가락나물			*
<i>Adonis amurensis</i> Regel et Radde	복수초	JB030	May 3, 1997	
<i>Thalictrum aquilegifolium</i> L.	평의다리			*
<i>Thalictrum filamentosum</i> Maxim.	산평의다리	JB098	June 25, 1997	*
<i>Aconitum pseudo-laeve</i> var. <i>erectum</i> Nakai	진범			*
<i>Aconitum kusnezofii</i> Reichb.	이삭바꽃			*
<i>Cimicifuga davurica</i> Maxim.	눈빛승마			*
<i>Cimicifuga simplex</i>	춧대승마	JB073	June 25, 1997	*
<i>Eranthis stellata</i> Maxim.	너도바람꽃	JB146	April 8, 1997	
<i>Megaleranthis saniculifolia</i> Ohwi	모데미풀	JB002	May 3, 1997	*
<i>Caltha palustris</i> var. <i>membranacea</i> Turcz.	동의나물	JB138	April 8, 1997	
<i>Paeonia obovata</i> Maxim.	산작약			*
Lardizabalaceae	〈으름덩굴과〉			
<i>Akebia quinata</i> (Thunb. ex Murray) Decne.	으름			*
Berberidaceae	〈매자나무과〉			
<i>Berberis amurensis</i> Rupr.	매발톱나무	JB153	June 25, 1997	*
<i>Caulophyllum robustum</i> Maxim.	평의다리아재비	JB181	June 25, 1997	*
<i>Leontice microrhyncha</i> S. Moore	한계령풀	JB142	April 8, 1997	

Menispermaceae	〈방기과〉			
<i>Menispermum dahuricum</i> DC.	새모래덩굴			*
<i>Menispermum dahuricum</i> var. <i>pilosum</i> Schneid.	털새모래덩굴			*
<i>Cocculus trilobus</i> (Thunb. ex Murray) DC.	댕댕이덩굴			*
Magnoliaceae	〈목련과〉			
<i>Magnolia sieboldii</i> K. Koch	합박꽃나무	JB149	June 25, 1997	*
Schizandraceae	〈오미자과〉			
<i>Schizandra chinensis</i> (Turcz.) Baill.	오미자			*
Lauraceae	〈녹나무과〉			
<i>Lindera obtusiloba</i> Bl.	생강나무	JB055	May 3, 1997	*
Papaveraceae	〈양귀비과〉			
<i>Chelidonium majus</i> var. <i>asiaticum</i> Ohwi	애기똥풀			*
<i>Hylomecon vernale</i> Maxim.	피나물	JB045	May 3, 1997	*
Fumariaceae	〈현호색과〉			
<i>Corydalis ambigua</i> Cham. et Schlechtend.	왜현호색	JB145	April 8, 1997	
<i>Corydalis speciosa</i> Max.	산피불주머니	JB036	May 3, 1997	*
<i>Corydalis turtschaninovii</i> Bess.	현호색	JB050	May 3, 1997	
<i>Corydalis turtschaninovii</i> var. <i>linearis</i> (Regel) Nakai	땃잎현호색	JB040	May 3, 1997	
<i>Dicentra spectabilis</i> (L.) Lem.	금낭화			*
Cruciferae	〈십자화과〉			
<i>Lepidium apetalum</i> Willd.	다닥냉이			*
<i>Cardamine flexuosa</i> With.	황새냉이			*
<i>Cardamine amaraeformis</i> Nakai	꽃황새냉이			*
<i>Cardamine yezoensis</i> Max.	왜갓냉이	JB009	May 3, 1997	
<i>Cardamine leucantha</i> O. E. Schulz.	미나리냉이			*
<i>Cardamine komarovi</i> Nakai	느쟁이냉이	JB010	May 3, 1997	*
<i>Capsella bursa-pastoris</i> Medicus	냉이			*
<i>Draba nemorosa</i> vsr. <i>hebecarpa</i> Lindbl.	꽃다지			*
<i>Arabis glabra</i> (L.) Bernh.	장대나물	JB111	June 25, 1997	*

點鳳山の 植物相(I)

<i>Arabis gemmifera</i> (Matsum.) Makino	큰산장대	JB119	June 25, 1997	
Crassulaceae	<돌나물과>			
<i>Sedum aizoon</i> L.	가는기린초			*
<i>Sedum kamtschaticum</i> Fisch.	기린초			*
<i>Sedum saramentosum</i> Bunge	돌나물	JB116	June 25, 1997	
<i>Sedum viviparum</i> Maxim.	새끼뽕의비름			*
Saxifragaceae	<범의귀과>			
<i>Rodgersia podophylla</i> A. Gray	도깨비부채	JB118	June 25, 1997	*
<i>Astilbe chinensis</i> var. <i>dauidii</i> Fr.	노루오줌			*
<i>Aceriphyllum rossii</i> Engl.	돌단풍			*
<i>Saxifraga punctata</i> L.	툽바위취			*
<i>Saxifraga fortunei</i> var. <i>incisolobata</i> Nakai	바위떡풀			*
<i>Chrysosplenium barbatum</i> Nakai	흰털팽이눈	JB041	May 3, 1997	
<i>Chrysosplenium grayanum</i> Maxim.	팽이눈			*
<i>Chrysosplenium japonicum</i> Makino	산팽이눈	JB043	May 3, 1997	
<i>Ribes mandshuricum</i> Kom.	까치밥나무			*
<i>Ribes komarovii</i> A. Gray	꼬리까치밥나무			*
Hydrangeaceae	<수국과>			
<i>Deutzia parviflora</i> Bunge	말발도리			*
<i>Deutzia glabrata</i> Kom.	물참대	JB046	May 3, 1997	*
<i>Deutzia prunifolia</i> Rehder	바위말발도리			*
<i>Deutzia coreana</i> Lev.	매화말발도리			*
<i>Philadelphus schrenckii</i> Rupr.	고광나무			*
<i>Philadelphus pekinensis</i> Rupr.	애기고광나무	JB124	June 25, 1997	
<i>Philadelphus tenuifolius</i> Rupr. et Maxim.	얇은잎고광나무	JB203	June 25, 1997	
Rosaceae	<장미과>			
<i>Sorbaria sorbifolia</i> var. <i>stellipila</i> Maxim.	쉬땅나무			*
<i>Spiraea prunifolia</i> Sieb. et Zucc.	조팝나무			*
<i>Spiraea chamaedryfolia</i> var. <i>ulmifolia</i> (Scop.) Maxim.	인가목조팝나무			*
<i>Spiraea pubescens</i> Turcz.	아구장나무	JB188	June 25, 1997	*
<i>Spiraea pubescens</i> var. <i>lasiocarpa</i> Nakai	설악아구장나무			*

<i>Spiraea pubescens</i> var. <i>leiocarpa</i> Nakai	초평조팝나무	JB062	June 25, 1997	
<i>Spiraea salicifolia</i> L.	꼬리조팝나무			*
<i>Spiraea fritschiana</i> C. Schneid.	참조팝나무	JB157	June 25, 1997	*
<i>Spiraea miyabei</i> Koidz.	덤불조팝나무	JB090	June 25, 1997	*
<i>Stephanandra incisa</i> (Thunb. ex Murray) Zabel	국수나무			*
<i>Aruncus dioicus</i> var. <i>kamtschaticus</i> Hara	눈개승마			*
<i>Duchesnea chrysantha</i> Miq.	뱀딸기			*
<i>Potentilla fragarioides</i> var. <i>major</i> Maxim.	양지꽃			*
<i>Potentilla yokusaiana</i> Makino	민눈양지꽃	JB015	May 3, 1997	
<i>Potentilla cryptotaeniae</i> Maxim.	물양지꽃			*
<i>Potentilla chinensis</i> Ser.	딱지꽃			*
<i>Waldsteinia ternata</i> (Stephan.) Fritsch	나도양지꽃	JB017	May 3, 1997	
<i>Geum japonicum</i> Thunberg	뱀무	JB191	June 25, 1997	
<i>Geum aleppicum</i> Jacquin	큰뱀무			*
<i>Rubus crataegifolius</i> Bunge	산딸기			*
<i>Rubus parvifolius</i> L.	명석딸기			*
<i>Rubus oldhamii</i> Miq.	줄딸기			*
<i>Filipendula glaberrima</i> Nakai	터리풀	JB176	June 25, 1997	*
<i>Sanguisorba officinalis</i> L.	오이풀			*
<i>Sanguisorba hakusanensis</i> Makino	산오이풀			*
<i>Agrimonia pilosa</i> Ledeb.	췌신나물			*
<i>Agrimonia coreana</i> Nakai	산췌신나물			*
<i>Rosa multiflora</i> Thunb. ex Murray	찔레꽃			*
<i>Rosa suaveis</i> Willdenow	민둥인가목	JB065	June 25, 1997	
<i>Prunus mandshurica</i> (Maxim.) Koehne	개살구			*
<i>Prunus maackii</i> Rupr.	개벚나무	JB071	June 25, 1997	*
<i>Prunus padus</i> L.	귀룽나무	JB007	May 3, 1997	*
<i>Prunus padus</i> var. <i>sglauca</i> Nakai	흰귀룽나무			*
<i>Prunus serrulata</i> var. <i>spontanea</i> (Max.) Wils.	벚나무	JB016	May 3, 1997	*
<i>Prunus sargentii</i> Rehder	산벚나무			*
<i>Prunus japonica</i> Thunb. ex Murray	이스라지			*
<i>Crataegus pinnatifida</i> Bunge	산사			*
<i>Crataegus pinnatifida</i> var. <i>major</i> N. E. Brown	넓은잎산사			*
<i>Malus baccata</i> (L.) Borkh.	야광나무	JB184	June 25, 1997	*
<i>Malus baccata</i> var. <i>mandshurica</i> Schneider	털야광나무			*
<i>Pyrus ussuriensis</i> Maxim.	산돌배	JB027	May 3, 1997	*

點鳳山の 植物相 (I)

<i>Pyrus ussuriensis</i> var. <i>diamantica</i> Uyeki	금강산돌배			*
<i>Pyrus calleryana</i> var. <i>fauriei</i> Rehder	콩배 나무			*
<i>Pourthiaea villosa</i> Decne.	윤노리나무			*
<i>Sorbus amurensis</i> Koehne	당마가목			*
<i>Sorbus commixta</i> Hendlund	마가목			*
<i>Sorbus sambucifolia</i> var. <i>pseudogracilis</i> C. Schneid.	산마가목	JB166	June 25, 1997	
<i>Sorbus alnifolia</i> (Sieb. et Zucc.) K. Koch	팔배 나무			*
Fabaceae (콩과)				
<i>Cassia minosoides</i> var. <i>nomame</i> Makino	차풀			*
<i>Sophora flavescens</i> Ait.	고삼			*
<i>Maackia amurensis</i> Rupr.	다릅나무			*
<i>Maackia amurensis</i> var. <i>buergeri</i> (Maxim.) C. Schneid.	개물푸레 나무			*
<i>Lеспедеза thunbergii</i> var. <i>intermedia</i> T. Lee	풀싸리			*
<i>Lеспедеза maximowiczii</i> C. Schneid.	조록싸리			*
<i>Lеспедеза</i> × <i>tomentella</i> Nakai	털조록싸리			*
<i>Lеспедеза crytobotrya</i> Miq.	참싸리			*
<i>Lеспедеза bicolor</i> Turcz.	싸리			*
<i>Lеспедеза</i> × <i>schindleri</i> T. Lee	잡싸리			*
<i>Lеспедеза pilosa</i> (Thunb. ex Murray) Sieb. et Zucc.	팽이싸리			*
<i>Lеспедеза tomentosa</i> (Thunb. ex Murray) Sie. ex Maxim.	개싸리			*
<i>Lеспедеза cuneata</i> (Dum-Cours.) G. Don	비수리			*
<i>Kummerowia striata</i> Schindl.	매듭풀			*
<i>Kummerowia stipulacea</i> Makino	등근매듭풀			*
<i>Desmodium oxyphyllum</i> DC.	도둑놈의갈고리			*
<i>Aeschynomene indica</i> L.	자귀풀			*
<i>Vicia amurensis</i> var. <i>pratensis</i> Hara	별완두			*
<i>Vicia nipponica</i> Matsumura	네잎갈퀴덩굴			*
<i>Vicia unijuga</i> A. Br.	나비나물			*
<i>Vicia venosa</i> var. <i>cuspidata</i> Xaxim.	광릉갈퀴	JB066	June 25, 1997	*
<i>Vicia venosissima</i> Nakai	노랑갈퀴			*
<i>Vicia bungei</i> Ohwi	들완두			*
<i>Pueraria thunbergiana</i> Benth.	취			*

<i>Indigofera kirilowii</i> Maxim. ex Palibin	땅비싸리			*
<i>Crotalaria sessiliflora</i> L.	활나물			*
Geraniaceae	〈취손이풀과〉			
<i>Geranium koreanum</i> Kom.	등근이질풀			*
<i>Geranium sibiricum</i> L.	취손이풀			*
<i>Geranium nepalense</i> subsp. <i>thunbergii</i> Hara	이질풀			*
Oxalidaceae	〈팽이밥과〉			
<i>Oxalis obtriangulata</i> Max.	큰팽이밥	JB022	May 3, 1997	
<i>Oxalis corniculata</i> L.	팽이밥			*
Rutaceae	〈운향과〉			
<i>Zanthoxylum schinifolium</i> Sieb. et Zucc.	산초나무			*
<i>Phellodendron amurense</i> Rupr.	황벽나무			*
<i>Phellodendron molle</i> Nakai	털황벽나무			*
Simaroubaceae	〈소태나무과〉			
<i>Picrasma quassioides</i> (D. Don) Bennett	소태나무			*
Euphorbiaceae	〈대극과〉			
<i>Securinega suffruticosa</i> (Pallas) Rehder	광대싸리			*
<i>Acalypha australis</i> L.	깨풀			*
<i>Euphorbia sieboldiana</i> Morr. et Decne	개감수	JB047	May 3, 1997	*
Anacardiaceae	〈웃나무과〉			
<i>Rhus javanica</i> L.	붉나무			*
<i>Rhus trichocarpa</i> Miq.	개웃나무			*
Celastraceae	〈노박덩굴과〉			
<i>Euonymus alatus</i> (Thunb. ex Murray) Sieb.	화살나무			*
<i>Euonymus alatus</i> for. <i>ciliato-dentatus</i> Hiyama	회잎나무			*
<i>Euonymus oxyphyllus</i> Miq.	참회나무	JB013	May 3, 1997	*
<i>Euonymus sachalinensis</i> Maxim.	회나무			*
<i>Euonymus macropterus</i> Rupr.	나래회나무	JB014	May 3, 1997	*
<i>Euonymus sieboldianus</i> Bl.	참빛살나무			*

點鳳山の 植物相(I)

<i>Celastrus flagellaris</i> Rupr.	푼지 나무			*
<i>Celastrus articulatus</i> Thunb. ex Murray	노박덩굴			*
<i>Tripterigium regelii</i> Sprague et Takeda	미역줄나무	JB192	June 25, 1997	*
Staphyleaceae	〈고추나무과〉			
<i>Staphylea bumalda</i> (Thunb.) DC.	고추나무			*
Aceraceae	〈단풍나무과〉			
<i>Acer ginnala</i> Maxim.	신나무			*
<i>Acer pictum</i> Thunb.	고로쇠나무			*
<i>Acer truncatum</i> Bunge	만주고로쇠			*
<i>Acer tegmentosum</i> Maxim.	산겨릅나무	JB024	May 3, 1997	*
<i>Acer tschonoskii</i> var. <i>rubripes</i> Kom.	시닥나무	JB023	May 3, 1997	*
<i>Acer barbinerve</i> Maxim.	청시닥나무	JB165	June 25, 1997	*
<i>Acer ukurunduense</i> Trautv. et Meyer	부계꽃나무	JB067	June 25, 1997	*
<i>Acer pseudosieboldianum</i> (Pax.) Kom.	당단풍	JB154	June 25, 1997	*
<i>Acer pseudosieboldianum</i> var. <i>koreanum</i> Nakai	좁은단풍			*
<i>Acer triflorum</i> Kom.	복자기			*
<i>Acer mandshuricum</i> Maxim.	복장나무			*
Balsaminaceae	〈봉선화과〉			
<i>Impatiens noli-tangere</i> L.	노랑물봉선화			*
<i>Impatiens textori</i> Miq.	물봉선			*
<i>Impatiens textori</i> for. <i>atropurpurea</i> T. Lee	가야물봉선			*
<i>Impatiens textori</i> for. <i>pallidiflora</i> Hara	흰물봉선			*
Rhamnaceae	〈갈매나무과〉			
<i>Rhamnus davurica</i> Pall.	갈매 나무	JB199	June 25, 1997	*
<i>Rhamnus davurica</i> var. <i>nipponica</i> Makino	참갈매 나무			*
Vitaceae	〈포도과〉			
<i>Vitis amurensis</i> Rupr.	왕머루			*
<i>Ampelopsis brevipedunculata</i> (Maxim.) Trautvetter.	개머루			*
<i>Parthenocissus tricuspidata</i> (Sieb. et Zucc.) Planch.	담쟁이덩굴			*

Tiliaceae	〈피나무과〉			
<i>Tilia rufa</i> Nakai	털피나무	JB148	June 25, 1997	*
<i>Tilia amurensis</i> Rupr.	피나무			*
<i>Tilia taquetii</i> C. Schneider	뽕잎피나무			*
<i>Tilia mandshurica</i> Rupr. et Maxim.	찰피나무			*
<i>Tilia megaphylla</i> Nakai	엽주나무			*
Sterculiaceae	〈벽오동과〉			
<i>Corchoropsis psilocarpa</i> Harms et Loesn.	까치깨			*
Actinidiaceae	〈다래나무과〉			
<i>Actinidia polygama</i> (Sieb. et Zucc.) Planchon ex Maxim.	개다래			*
<i>Actinidia kolomikta</i> (Maxim. ex Rupr.) Maxim.	쥐다래	JB178	June 25, 1997	*
<i>Actinidia arguta</i> (Sie. et Zucc.) Planch. ex Miquel	다래			*
Hypericaceae	〈물레나물과〉			
<i>Hypericum ascyron</i> L.	물레나물			*
Violaceae	〈제비꽃과〉			
<i>Viola dissecta</i> var. <i>chaerophylloides</i> Makino	남산제비꽃			*
<i>Viola albida</i> Palibin	태백제비꽃			*
<i>Viola keiskei</i> Miq.	잔털제비꽃			*
<i>Viola hondoensis</i> W. Becker et H. Boiss	아욱제비꽃	JB143	April 8, 1997	
<i>Viola rossii</i> Hemsl.	고깔제비꽃	JB052	May 3, 1997	*
<i>Viola mandshurica</i> W. Becker	제비꽃			*
<i>Viola phalacrocarpa</i> Maxim.	털제비꽃	JB053	May 3, 1997	
<i>Viola lactiflora</i> Nakai	흰젓제비꽃	JB003	May 3, 1997	
<i>Viola diamantica</i> Nakai	금강제비꽃	JB193	June 25, 1997	*
<i>Viola variegata</i> Fisch.	알록제비꽃			*
<i>Viola selkirkii</i> Pursh ex Golde	외제비꽃	JB006	May 3, 1997	*
<i>Viola acuminata</i> Ledeb.	줄방제비꽃	JB020	May 3, 1997	*
<i>Viola grypoceras</i> A. Gray	늑시제비꽃			*
<i>Viola orientalis</i> W. Becker	노랑제비꽃	JB038	May 3, 1997	*

點鳳山の 植物相(I)

Elaeagnaceae	〈보리수나무과〉			
<i>Elaeagnus umbellata</i> Thunb. ex Murray	보리수나무			*
Lythraceae	〈부처꽃과〉			
<i>Lythrum anceps</i> Makino	부처꽃			*
Alanginaceae	〈박쥐나무과〉			
<i>Alangium platanifolium</i> var. <i>trilobum</i> (Miquel) Ohwi	박쥐나무			*
Onagraceae	〈바늘꽃과〉			
<i>Circaea alpina</i> L.	취털이슬			*
<i>Epilobium pyrricholophum</i> Fr. et Sav.	바늘꽃			*
<i>Oenothera odorata</i> Jacq.	달맞이꽃			*
<i>Lysimachia barystachys</i> Bunge	까치수영			*
<i>Lysimachia clethroides</i> Duby	큰까치수영			*
Araliaceae	〈두릅나무과〉			
<i>Kalopanax pictus</i> (Thunb.) Nakai	읍나무	JB152	June 25, 1997	*
<i>Acanthopanax sessiliflorus</i> (Rupr. et Maxim.) Seem.	오갈피나무			*
<i>Acanthopanax chiisanensis</i> Nakai	지리산오갈피			*
<i>Acanthopanax senticosus</i> (Rupr. et Maxim.) Harms	가시오갈피			*
<i>Aralia elata</i> (Miquel) Seem.	두릅나무			*
<i>Aralia continentalis</i> Kitagawa	독활			*
Apiaceae	〈산형과〉			
<i>Bupleurum euphorbioides</i> Nakai	등대시호			*
<i>Bupleurum longiradiatum</i> Turcz.	개시호			*
<i>Sanicula chinensis</i> Bunge	참반디			*
<i>Sanicula rubriflora</i> Fr. Schm.	붉은참반디	JB005	May 3, 1997	
<i>Anthriscus sylvestris</i> Hoffm.	전호	JB011	May 3, 1997	
<i>Osmorhiza aristata</i> var. <i>moniana</i> Maxim.	짧은사상자	JB086	June 25, 1997	
<i>Aegopodium alpestre</i> Ledeb.	왜방풍	JB075	June 25, 1997	
<i>Pleurospermum camtschaticum</i> Hoffm.	누룩치			*
<i>Angelica cartilagino-marginata</i> Nakai	치녀바디			*

<i>Angelica decursiva</i> Fr. et Sav.	바디나물			*
<i>Angelica gigas</i> Nakai	참당귀			*
<i>Angelica polymorpha</i> Maxim.	궁궁이			*
<i>Angelica anomala</i> Lallemand	개구릿대			*
<i>Peucedanum terebinthaceum</i> Fisch.	기름나물			*
<i>Peucedanum coreanum</i> Nakai	두메기름나물			*
<i>Heracleum moellendorffii</i> Hance	어수리			*
Cornaceae	〈층층나무과〉			
<i>Cornus controversa</i> Hemsl. ex Prain	층층나무	JB179	June 25, 1997	*
Pyrolaceae	〈노루발과〉			
<i>Pyrola japonica</i> Klenze	노루발			*
Ericaceae	〈진달래과〉			
<i>Rhododendron brachycarpum</i> D. Don ex G. Don	만병초	JB026	May 3, 1997	*
<i>Rhododendron mucronulatum</i> Turcz.	진달래	JB012	May 3, 1997	*
<i>Rhododendron mucronulatum</i> var. <i>ciliatum</i> Nakai	털진달래			*
<i>Rhododendron schlippenbachii</i> Maxim.	철쭉꽃			*
<i>Vaccinium koreanum</i> Nakai	산앵도나무	JB156	June 25, 1997	*
Primulaceae	〈앵초과〉			
<i>Primula jesoana</i> Miq.	큰앵초	JB151	June 25, 1997	*
Ebenaceae	〈감나무과〉			
<i>Diospyros lotus</i> L.	고욤나무			*
Symplocaceae	〈노린재나무과〉			
<i>Symplocos chinensis</i> var. <i>leucocarpa</i> (Nak.) Ohwi	노린재나무	JB172	June 25, 1997	*
Styracaceae	〈매죽나무과〉			
<i>Styrax obassia</i> Sieb. et Zucc.	쪽동백나무			*
<i>Styrax japonica</i> Sieb. et Zucc.	매죽나무			*
Oleaceae	〈물푸레나무과〉			
<i>Fraxinus mandshurica</i> Rupr.	들메나무			*

點鳳山の 植物相(I)

<i>Fraxinus</i> × <i>chiisanensis</i> Nakai	물들매나무			*
<i>Fraxinus rhynchophylla</i> Hance	물푸레나무	JB059	May 3, 1997	*
<i>Ligustrum obtusifolium</i> Sieb. et Zucc.	취뽕나무			*
<i>Syringa reticulata</i> (Blume) Hara	개회나무	JB175	June 25, 1997	*
<i>Syringa wolffi</i> C. Schneid.	꽃개회나무	JB174	June 25, 1997	*
<i>Syringa patula</i> (Palibin) Nakai	털개회나무	JB109	June 25, 1997	*
<i>Syringa velutina</i> var. <i>kamibayashii</i> T. Lee	정향나무			*
Gentianaceae	〈용담과〉			
<i>Gentiana scabra</i> var. <i>buergeri</i> Maxim.	용담			*
<i>Gentiana uchiyamai</i> Nakai	칼잎용담			*
Asclepiadaceae	〈박주가리과〉			
<i>Metaplexis japonica</i> Makino	박주가리			*
Convolvulaceae	〈메꽃과〉			
<i>Calystegia japonica</i> Chois.	메꽃			*
Borraginaceae	지치과			
<i>Brachybotrys parridiformis</i> Maxim.	당개지치			*
<i>Trigonotis nakaii</i> Hara	참꽃마리			*
<i>Trigonotis icumae</i> (Maxim.) Makino	덩굴꽃마리	JB185	June 25, 1997	
Verbenaceae	〈마편초과〉			
<i>Callicarpa japonica</i> Thunb. ex Murray	작살나무			*
<i>Clerodendron trichotomum</i> Thunb. ex Murray	누리장나무			*
Lamiaceae	〈꿀풀과〉			
<i>Scutellaria indica</i> L.	골무꽃	JB206	June 25, 1997	
<i>Scutellaria moniliorhiza</i> Kom.	구슬골무꽃			*
<i>Agastache rugosa</i> O. Kuntze	배초향			*
<i>Meehania urticifolia</i> (Miq.) Makino	벌개덩굴	JB048	May 3, 1997	*
<i>Meehania urticifolia</i> for. <i>rubra</i> T. Lee	붉은벌개덩굴			*
<i>Leonurus sibiricus</i> L.	익모초			*
<i>Leonurus macranthus</i> Maxim.	송장풀	JB205	June 25, 1997	*
<i>Lamium album</i> var. <i>barbatum</i> (Sieb. et Zucc.) Fr. et Sav.	광대수염	JB034	May 3, 1997	

<i>Salvia chanroenica</i> Nakai	참배암차즈기			*
<i>Lycopus ramosissimus</i> var. <i>japonicus</i> Kitamura	썩사리			*
<i>Clinopodium chinense</i> var. <i>parviflorum</i> Hara	충충이꽃			*
<i>Elscholtzia ciliata</i> Hylander	향유			*
<i>Isodon japonicus</i> Hara	방아풀			*
<i>Isodon inflexus</i> Kudo	산박하			*
<i>Isodon excisus</i> Kudo	오리방풀			*
Solanaceae	〈가지과〉			
<i>Scopolia japonica</i> Maxim.	미치광이풀			*
<i>Mimulus nepalensis</i> var. <i>japonica</i> Miq.	물파리아재비			*
Scrophulariaceae	〈현삼과〉			
<i>Paulownia tomentosa</i> (Thub. ex Murray) Steud.	참오동			*
<i>Scrophularia koraiensis</i> Nakai	토현삼			*
<i>Veronica linariaefolia</i> (Pal.) Holub.	꼬리풀			*
<i>Veronica rotunda</i> var. <i>subintegra</i> (Nakai) Yamazaki	산꼬리풀			*
<i>Melampyrum setaceum</i> Nakai	애기며느리밥풀			*
<i>Melampyrum setaceum</i> var. <i>nakaianum</i> Yamazaki	새며느리밥풀			*
<i>Pedicularis resupinata</i> L.	송이풀			*
<i>Pedicularis resupinata</i> var. <i>oppositifolia</i> Miq.	마주송이풀			*
Phrymaceae	〈파리풀과〉			
<i>Phryma leptostachya</i> var. <i>asiatica</i> Hara	파리풀			*
Plantaginaceae	〈질경이과〉			
<i>Plantago asiatica</i> L.	질경이			*
Rubiaceae	〈꼭두서니과〉			
<i>Rubia chinensis</i> var. <i>glabrescens</i> Kitagawa	큰꼭두서니	JB163	June 25, 1997	*
<i>Rubia akane</i> Nakai	꼭두서니			*
<i>Galium dahuricum</i> Turcz.	큰잎갈퀴			*
<i>Galium paradoxum</i> Maxim.	두메갈퀴			*
<i>Galium kinuta</i> Nakai et Hara	민둥갈퀴			*

點鳳山の 植物相 (I)

<i>Asperula odorata</i> L.	선갈퀴			*
<i>Asperula maximowiczii</i> Kom.	개갈퀴			
<i>Asperula lasiantha</i> Nakai	갈퀴아재비			*
Caprifoliaceae	〈인동과〉			
<i>Sambucus williamsii</i> Hance	딱총나무	JB095	June 25, 1997	*
<i>Viburnum wrightii</i> Miq.	산가막살나무	JB167	June 25, 1997	*
<i>Viburnum erosum</i> Thunb. ex Murray	덜꿩나무			*
<i>Viburnum dilatatum</i> Thunb. ex Murray	가막살나무	JB074	June 25, 1997	*
<i>Viburnum opulus</i> var. <i>calvescens</i> (Rehder) Hara	백당나무	JB097	June 25, 1997	*
<i>Weigela praecox</i> (Lemoine) L. H. Bailey	소영도리나무	JB173	June 25, 1997	*
<i>Weigela florida</i> (Bunge) A. DC.	붉은병꽃나무			*
<i>Weigela subsessilis</i> (Nakai) L. H. Bailey	병꽃나무			*
<i>Lonicera japonica</i> Thunb. ex Murray	인동			*
<i>Lonicera caerulea</i> var. <i>endulis</i> (Turcz.) Regel	댕댕이나무	JB183	June 25, 1997	*
<i>Lonicera caerulea</i> var. <i>venulosa</i> Rehder	등근잎댕댕이			*
<i>Lonicera subhispidata</i> Nakai	털피불나무			*
<i>Lonicera praeflorens</i> Batal.	을피불나무			*
<i>Lonicera subsessilis</i> Rehder	청피불나무			*
<i>Lonicera maximowiczii</i> var. <i>sachalinensis</i> Fr. Schmidt	홍피불나무	JB081	June 25, 1997	*
<i>Lonicera okamotoana</i> Ohwi	흰등피불나무			*
Adoxaceae	〈연복초과〉			
<i>Adoxa moschatellina</i> (Tourn.) L.	연복초	JB008	May 3, 1997	
Valerianaceae	〈마타리과〉			
<i>Patrinia rupestris</i> Juss.	돌마타리			*
<i>Patrinia saniculaefolia</i> Hemsl.	금마타리	JB201	June 25, 1997	*
<i>Patrinia scabiosaeifolia</i> Fisch.	마타리			*
<i>Patrinia villosa</i> Juss.	뚝갈			*
<i>Valeriana fauriei</i> Briquet.	쥐오줌풀	JB093	June 25, 1997	
Cucurbitaceae	〈박과〉			
<i>Schizopepon bryoniaefolius</i> Maxim.	산외	JB106	June 25, 1997	

Campanulaceae	〈초롱꽃과〉		
<i>Adenophora grandiflora</i> Nakai	도라지모깃대		*
<i>Adenophora remotiflora</i> Miq.	모시대		*
<i>Campanula punctata</i> Lam.	초롱꽃	JB080	June 25, 1997
<i>Campanula glomerata</i> var. <i>dahurica</i> Fisch.	자주꽃방망이		*
<i>Hanabusaya asiatica</i> Nakai	금강초롱꽃		*
<i>Phyteuma japonicum</i> Miq.	영아자		*
<i>Codonopsis lanceolata</i> Trautv.	더덕		*
<i>Codonopsis pilosula</i> Nannf.	만삼		*
<i>Platycodon grandiflorum</i> A. DC.	도라지		*
Asteraceae	〈국화과〉		
<i>Pimpinella brachycarpa</i> Nakai	참나물		*
<i>Leontopodium coreanum</i> Nakai	솜다리	JB204	June 25, 1997
<i>Inula salicina</i> var. <i>asiatica</i> Kitamura	버들금불초		*
<i>Carpesium abrotanoides</i> L.	담배풀		*
<i>Carpesium triste</i> var. <i>manshuricum</i> Kitamura	두메담배풀		*
<i>Leibnitzia anandria</i> Nakai	솜나물		*
<i>Ainsliaea acerifolia</i> Sch.-Bip.	단풍취		*
<i>Eupatorium chinense</i> var. <i>simplicifolium</i> Kitamura	등골나물		*
<i>Eupatorium fortunei</i> Turcz.	벌등골나물		*
<i>Solidago virga-aurea</i> var. <i>asiatica</i> Nakai	미역취		*
<i>Aster tataricus</i> L.	개미취		*
<i>Aster ageratoides</i> Turcz.	까실쑥부쟁이		*
<i>Aster scaber</i> Thunb.	참취		*
<i>Aster ciliatus</i> Kitamura	개쑥부쟁이		*
<i>Erigeron annuus</i> (L.) Pers.	개망초		*
<i>Petasites japonicus</i> Maxim.	머위		*
<i>Ligularia fischeri</i> (Ledeb.) Turcz.	곰취		*
<i>Cacalia auriculata</i> DC.	귀박쥐나물		*
<i>Cacalia auriculata</i> var. <i>matsumurana</i> Komar.	박쥐나물		*
<i>Syneilesis palmata</i> Maxim.	우산나물		*
<i>Achillea sibirica</i> Ledeb.	톱풀		*
<i>Chrysanthemum zawadskii</i> Herbich	산구절초		*
<i>Chrysanthemum boreale</i> Makino	산국		*
<i>Artemisia japonica</i> Thunb.	제비쑥		*

點鳳山の 植物相(I)

<i>Artemisia keiskeanas</i> Miq.	맑은대쑥			*
<i>Artemisia iwayomogi</i> Kitamura	더위지기			*
<i>Artemisia feddei</i> Lev. et Vnt.	뺨쑥			*
<i>Artemisia lavandulaefolia</i> DC.	참쑥			*
<i>Artemisia stolonifera</i> Kom.	넓은잎외잎쑥			*
<i>Artemisia princeps</i> var. <i>orientalis</i> Hara	쑥			*
<i>Adenocaulon himalaicum</i> Edgew.	멸가치			*
<i>Bidens parviflora</i> Willd.	까치발			*
<i>Atractylodes japonica</i> Koidz.	삼주			*
<i>Cirsium pendulum</i> Fischer	큰엉경귀			*
<i>Cirsium japonicum</i> var. <i>ussuriense</i> Kitamura	엉경귀			*
<i>Cirsium chanroenicum</i> Nakai	정영엉경귀			*
<i>Hemistepta lyrata</i> Bunge	지칭개			*
<i>Saussurea calcicola</i> Nakai	사창분취			*
<i>Saussurea grandifolia</i> Maxim.	서덜취			*
<i>Saussurea triangulata</i> Trau. et Meyer	두메취			*
<i>Saussurea nutans</i> akai	당분취			*
<i>Saussurea diamantiaca</i> Nakai	금강분취			*
<i>Serratula coronata</i> var. <i>insularis</i> Kitamura	산비장이			*
<i>Synurus deltoides</i> Nakai	수리취			*
<i>Taraxacum mongolicum</i> H. Mazz.	민들레	JB021	May 3, 1997	
<i>Lactuca triangulata</i> Maxim.	두메고들빼기			*
<i>Youngia denticulata</i> Kitamura	이고들빼기			*
<i>Youngia chelidoniifolia</i> Kitamura	까치고들빼기			*
<i>Youngia</i> × <i>koidzumiana</i> Kitamura	지리고들빼기			*