

경상북도 / 충청북도 속리 지역의 식물상

엄현주, 임효인, 장진성

서울대학교 농업생명과학대학 수목원 및 산림과학부

Flora of Songni area of Gyeongsangbuk-do / Chungcheongbuk-do

Hyun-Joo Eom, Hyo-In Lim, Chin-Sung Chang

Department of Forest Sciences and The Arboretum, College of Agriculture and Life Sciences, Seoul National University, Seoul 151-921, Korea

Summary

A total of 243 species in 169 genera and 70 families are known from Mt. Daesan, Mt. Dundeoksan, Mt. Geumdansan, and Mt. Dojangsan located in Songni area, Gyeongsangbuk-do and Chungcheongbuk-do. Field collections were conducted three times from April to September in 2008. Collecting trips were made three times throughout these sites. In all, 243 accessions were made and the identified specimens were deposited in T. B. Lee Herbarium of The Arboretum, Seoul National University (SNUA). This note provides a brief summary of the flora and plant communities of these sites. *Aconitum austrokoreense* Koidz., and *Iris koreana* Nakai are believed to represent the 5th conservation priority species according to the Ministry of Environment, Republic of Korea.

서 론

공원이 포함된 지역으로 서쪽은 충청북도 괴산군과 보은군이 속해있고, 동쪽으로는 경상북도 문경시와 상주시가 속해있다. 속리산 국립공원 경상북도, 충청북도 속리 지역은 속리산 국립

의 총면적은 283.4 km² 이고 주요 산지로는 속리산, 도명산, 금단산, 구병산 등이 있다. 이 지역의 하천은 크게 세 방향으로 흐르는데 속리산을 중심으로 하여 북쪽으로 흐르는 물줄기는 한강으로, 서쪽으로 흐르는 물은 금강으로, 남쪽으로 흐르는 하천은 낙동강으로 연결된다. 지질적 특성은 육천계 변성퇴적암과 화강암이 고루 나타나며 절리상태와 풍화작용에 의하여 층암절벽을 이루는 곳이 많다.

이곳은 우리나라 중부지방에 위치하여 전형적인 대륙성 기후로 사계절이 뚜렷하고 비교적 기온차가 크다. 연평균 기온은 10~11 °C 이며 연평균 강수량은 1,260 mm 내외로 강우는 평지보다 산악지대에 양이 많고 소나기성의 폭우가 잦은 편이다. 식물분포적으로는 냉온대 중부산림대에 속하며, 낙엽활엽수림이 우점하는 기후특성을 지닌다.

본 조사에서는 경상북도, 충청북도 속리 소권역 중 4개의 중점조사지역 [대산 (646.6 m), 둔덕산 (969.9 m), 금단산 (768.3 m), 도장산 (827.9 m)]에 대해 계절별 식물상 조사를 수행하고, 채집동정한 식물 표본 및 환경부 지정 5등급 종에 대한 환경부의 기준양식인 특정식물

종의 표본 조사기록지에 의한 조사 결과를 바탕으로 각 중점조사 지역의 일반식물상과 본 소권역의 특정식물 분포 상황에 대하여 보고하고자 한다.

재료 및 방법

1. 조사지 개황

본 조사의 조사 지역은 충청북도 괴산군에 위치한 대산(646.6 m), 충청북도 괴산군과 경상북도 문경시에 속한 둔덕산(969.9 m), 충청북도 보은군에 속한 금단산(768.3 m)과 경상북도 문경시와 상주시에 위치한 도장산(827.9 m)의 네 지역이다.

이 지역의 연평균 기온은 10~11 °C정도로 최한월 1월과 최난월 8월의 평균기온이 각각 -3.8 °C, 24.0 °C 내외로 비교적 기온차가 큰 대륙성 기후를 보인다. 연간 강수량은 1,260 mm 내외로 평지보다 산악지대에 많으며 소나기성의 폭우가 자주 내리는 편이다 (Table 1).

Table 1. The climatic data of investigated area (Korea Meteorological Administration, 2008)

Element (Monthly average)	Jan.	Feb.	Mar.	Apr.	May.	Jun.	Jul.	Aug.	Sep.	Oct.	Nov.	Dec.
Mean temp.(°C)	-3.8	-1.7	3.9	10.9	16.1	20.6	23.8	24.0	18.5	11.8	5.0	-1.2
Max temp. (°C)	2.3	4.7	10.7	18.4	23.1	26.6	28.7	29.4	25.2	19.8	12.1	5.2

Table 2. Data of collection and explorations for flora of Songni area

Site	Date
Daesan (Mt.)	May 16/ Jul. 29 to Jul. 30/ Sep. 25 to Sep. 26, 2008
Dundeoksan (Mt.)	Apr. 24 to Apr. 25/ June 18 to June 19/ Sep. 19 to Sep. 20, 2008
Geumdansan (Mt.)	Apr. 24 to Apr. 25/ Jul. 29 to Jul. 30/ Sep. 25 to Sep. 26, 2008
Dojangsan (Mt.)	Apr. 26/ Jun. 18 to Jun. 19/ Sep. 19 to Sep. 20, 2008

2. 조사 방법 및 조사 경로

2008년 4월부터 9월에 걸쳐 (Table 2) 속리 지역의 4개의 주요 산지 (대산, 둔덕산, 금단산, 도장산)에 생육하는 식물 중 생식형질을 포함하여 동정이 가능한 모든 식물을 채집하여 표본을 제작하였다. 채집한 식물에 대해 고유번호를 부여하였으며, 모든 지역에 대하여 환경부지정 특정식물종을 포함한 일반 식물상의 목록을 작성하였다.

채집된 표본은 동정을 통해 과 (科, family) 이상의 분류군은 이창복 (2003) 에 따라 배열하였으며, 속 (屬, genus)과 종 (種, species) 단위에서의 배열은 알파벳순으로 나열하였다. 일부 학명은 최근의 연구 (Chang, 1994; Chang, 2002; Kim, 2005)를 참조하였다.

현지 조사시 식물의 정확한 위치 확인 및 특정식물종의 분포에 대한 자료로 이용하기 위해 위성항법장치 (Global Positioning System, GPS)를 사용, 조사 경로 내에서 약 100 m 간격으로 채집된 식물의 위도와 경도를 측정하여 기록하였다.

각 산지별 조사 시기 및 조사 경로를 상세히 정리하면 아래와 같다.(지역명의 영문표기는 문화관광부의 「국어의 로마자 표기법」을 따름).

1) 대산

○ 조사시기: 1차 2008년 5월 16일, 2차 7월 29일 ~ 7월 30일, 3차 9월 25일 ~ 9월 26일에 걸쳐 실시하였다.

○ 조사경로: 대전리 입구에서 좌측 다리를 건너 위치한 곳에서 시작하는 등산로와 서쪽 사면에 위치한 금어사까지 이르는 등산로를 이용하여 조사하였다 (Fig. 1).

2) 둔덕산

○ 조사시기: 1차 2008년 4월 24일 ~ 4월 25일, 2차 6월 18일 ~ 6월 19일, 3차 9월 19일 ~ 9월 20일에 걸쳐 실시하였다.

○ 조사경로: 둔덕산 입구에서부터 용추 계곡을 따라 이어지는 경로를 조사하였다 (Fig. 2).

3) 금단산

○ 조사시기: 1차 2008년 4월 24일 ~ 4월 25일, 2차 7월 29일 ~ 7월 30일, 3차 9월 25일 ~ 9월 26일에 걸쳐 실시하였다.

○ 조사경로: 금단산 입구에서부터 계곡부를 따라서 이어지는 경로를 조사하였다 (Fig. 3).

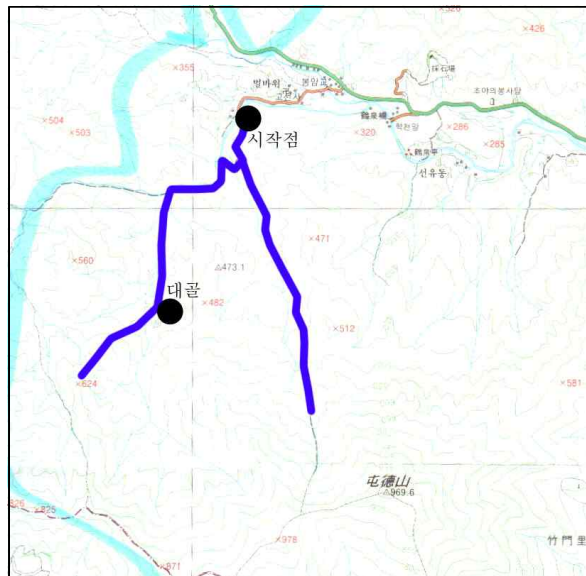
4) 도장산

○ 조사시기: 1차 2008년 4월 26일, 2차 6월 18일 ~ 6월 19일, 3차 9월 19일 ~ 9월 20일에 걸쳐 실시하였다.

○ 조사경로: 용추교를 건너서 위치한 시작점에서부터 쌍용계곡을 따라 정상에 이르는 경로를 조사하였다 (Fig. 4).



Fig. 1. The survey route for investigating the flora of Mt. Daesan



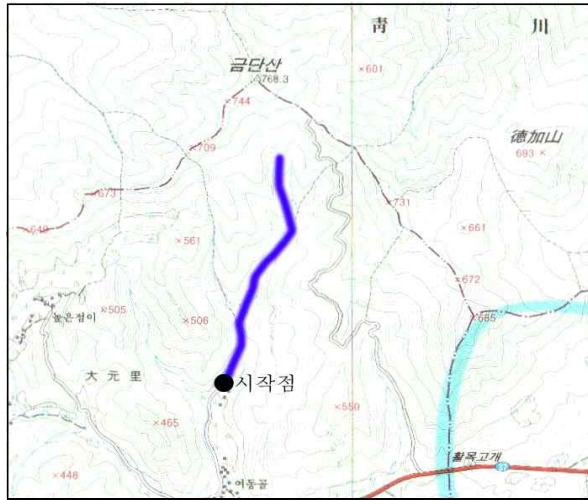


Fig. 3. The survey route for investigating the flora of Mt. Geumdansan

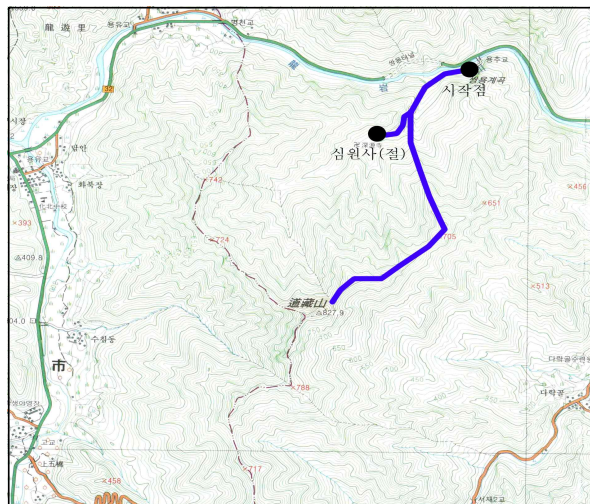


Fig. 4. The survey route for investigating the flora of Mt. Dojangsan

결과 및 고찰

속 243분류군이 확인되었다 (Appendix).

1. 속리 지역의 일반 식물상

2008년 4월 24일부터 9월 26일까지의 조사 기간 동안 채집하여 동정된 표본을 바탕으로 이 지역의 식물상을 검토한 결과 총 70과 169

1) 대산

대전리 입구에서 좌측 다리를 건너 위치한 시작점에서 부터 약 200 m 정도는 계곡을 따라 수변지역으로 즐참나무, 갈참나무, 일본잎

갈나무, 신나무, 붉나무, 잔털벗나무 등이 상층목을 형성하고 있었으며 관목층으로는 꼬리조팝나무, 산초나무, 광대싸리, 개암나무, 두릅나무, 쥐똥나무 등과 칩, 새머루, 큰꽃오아리, 노박덩굴 등이 분포하였다. 초본 식생은 산피불주머니, 애기똥풀, 물봉선, 냉이, 황새냉이, 장대나물, 이질풀, 산비늘사초, 곱슬사초 등이 분포하고 있었다.

계곡에서 우측으로 향하는 등산로 주변은 시작부근과 비슷하였으나 꼬리조팝나무와 두릅나무는 발견되지 않았으며 까마귀밥나무, 보리수나무, 으름덩굴이 추가로 발견되었다.

약 200 m를 더 오르면 일본잎갈나무 조림지가 나타나며 관목층으로는 개웃나무, 진달래, 철쭉, 광대싸리, 울피불나무, 박쥐나무 등이 분포하고 초본식생은 은방울꽃, 등굴레, 은대난초, 파리풀, 이고들빼기, 수크령, 큰기름새, 개쩌버리사초 등이 분포하였다. 능선으로 오르는 사면을 따라서 굴참나무와 신갈나무가 상층목을 이루고 있었으며 관목층은 이전지역과 큰 차이를 나타내지 않았다.

능선을 넘어 계곡을 따라 느티나무, 참느릅나무, 층층나무, 졸참나무, 당단풍나무, 쪽동백나무, 산뽕나무, 귀룽나무가 상층목을 이루고 있었으며 고광나무, 딱총나무, 고추나무 등의 관목층과 별개덩굴, 풀숨대, 피나물, 애기괭이눈 등의 초본식생이 분포하고 있었다.

대산의 서쪽 사면에 위치한 금어사에 이르는 등산로는 갈참나무, 졸참나무, 밤나무, 붉나무, 잔털벗나무, 신나무 등이 상층목을 이루고 있었으며 관목층으로는 개암나무, 조록싸리, 싸리, 고추나무, 얇은잎고광나무, 좁개잎나무, 누리장나무, 복분자딸기, 다래 등과 등골나물, 황고사리, 물봉선 등이 분포하고 있었다.

2) 둔덕산

둔덕산 입구에서부터 용추 계곡을 따라 이어지는 길에는 상층목으로 신갈나무, 졸참나무, 층층나무, 물오리나무, 신나무, 잔털벗나무, 생강나무 등이 주를 이루었고 관목층으로는 국수나무, 산초나무, 쪽동백나무, 진달래, 노린재나무, 병꽃나무, 매화말발도리 등이 분포하였다. 초본은 양지꽃, 각시붓꽃, 산거울, 큰구슬봉이, 산팽이사초, 겨이삭, 새, 이고들빼기, 조릿대 등이 하층 식생을 형성하고 있었다.

용추계곡을 사이에 두고 오른쪽으로는 대야산, 왼쪽으로는 둔덕산이 자리하고 있는데 왼쪽 계곡을 따라 능선으로 올라가면 당단풍나무, 생강나무, 신갈나무, 쪽동백나무, 비목 등이 상층목을 이루고 있었다. 관목층으로는 고추나무, 진달래, 청미래덩굴, 광대싸리 등이, 초본으로는 애기나리, 알며느리밥풀, 산구절초, 배초향, 실새풀 등이 식생을 형성하고 있었다.

계곡 부를 지나 정상으로 향하는 능선부에는 신갈나무가 상층부를 우점 하였고 그 외에는 붉은병꽃나무, 진달래 등이 관목층을 구성하고 있었다.

3) 금단산

금단산 입구에서부터 계곡부를 따라서 이어지는 길에는 상층목으로는 갈참나무, 신나무, 층층나무, 잔털벗나무, 신갈나무 등이 주를 이루었고, 관목층으로는 쥐똥나무, 국수나무, 산초나무, 매화말발도리, 백당나무가 분포하였다. 초본은 까실쭈부쟁이, 미꾸리뉘시, 도깨비비늘, 미국가막사리, 왕고들빼기 등이 하층 식생을 형성하고 있었다.

계곡부를 지나 일본잎갈나무 조림지가 보였으며, 사람들이 심은 것으로 추정되는 복분자가 상당히 많은 지역에 분포하고 있었다. 두 번째

계곡 지역에서부터 가파른 경사면을 만나기 전까지 호랑버들, 당단풍나무, 고로쇠나무, 물개암나무, 팔배나무, 야광나무, 비목, 누리장나무 등이 상층목을 이루고 있었고, 관목층으로는 광대싸리, 고추나무, 진달래가, 초본으로는 배초향, 처녀바디, 바디나물, 돌피, 등골나물, 병꽃나무, 산박하 등이 식생을 형성하고 있었다.

계곡부를 벗어나 정상으로 향하는 능선부에는 굴참나무와 신갈나무가 상층부를 우점하고 있었으며, 그 외에는 진달래가 관목층을 구성하고 있었다.

4) 도장산

용추교를 건너서 위치한 시작점에서부터 약 700 m 정도는 쌍용계곡을 따라 수변지역으로 말채나무, 비목, 잔털벗나무, 신갈나무, 팔배나무, 고로쇠나무, 당단풍나무, 야광나무 등이 상층목을 형성하고 있었으며 관목층으로는 산철쭉, 갯버들, 산초나무, 등수국, 왕머루, 병조희풀, 생강나무, 신나무 등이 분포하였다. 초본 식생은 콩재비꽃, 다닥내이, 산괴불주머니, 애기똥풀, 냉이, 각시붓꽃, 개별꽃 등이 분포하였으며 수변의 암벽에는 부처손이 분포하고 있었다.

계곡지역을 벗어나 정상으로 향하는 곳에는 굴참나무와 신갈나무가 상층부를 우점하고 있었으며 그 외에 잔털벗나무, 소태나무, 층층나무, 산뽕나무와 관목층으로는 계곡지역과 비슷하였으나 산철쭉과 병조희풀은 발견되지 않았으며 회목나무, 박쥐나무, 쥐똥나무가 추가로 발견되었다. 심원사 방향으로 들어서면 서어나무가 상층목의 우점종으로 나타나는데 이는 다른 지역에 비해 교란이 적은 지역으로 판단되었다.

능선부에서부터 정상에 이르는 구간에는 신갈나무가 상층목의 대부분으로 소나무와 당단

풍나무와 함께 상층목을 이루며 쇠물푸레나무, 진달래, 개웃나무, 매화말발도리가 관목층을 이루며 건조한 지역으로 식생은 시작점에 비해 단순하게 나타났다.

2. 지역의 특정 식물종

이번 조사에서는 환경부(2006)가 고시한 특정식물종은 모두 28종으로 확인되었다(Table 3). 이 중 3-5등급의 특정식물종으로는 3등급인 꼬리조팝나무, 노랑갈퀴, 흰진범, 물박달나무, 물오리나무, 나도개감채, 낭아초, 좀개미취 등 총 8종과 5등급인 노랑붓꽃, 세뿔투구꽃 등 2종이 발견되었다.

확인된 특정식물종을 등급별·평가단위별로 Table 3에 나타내었다. 대산 지역에서는 5등급과 4등급에 해당하는 종은 발견되지 않았지만, 3등급 3분류군, 2등급 1분류군과 1등급 8분류군이 발견되어 조사 지역 중 가장 많은 특정식물종이 확인되었다(Table 4). 둔덕산에서는 3등급 2분류군, 2등급 2분류군, 1등급 1분류군이 조사되었으며(Table 5), 금단산에서는 5등급에 해당하는 종이 2분류군, 3등급과 2등급이 각각 1분류군, 1등급 4분류군이 조사되었다(Table 6). 마지막으로 도장산에서는 3등급 3분류군, 2등급 2분류군과 1등급 3분류군이 확인되었다(Table 7).

각 조사 지역에서 확인된 특정식물종을 등급별로 나누어 등급별 종수와 등급별 평가점수를 곱하여 합산한 조사 지역별 평가점수는 대산과 금단산 조사지역이 38점으로 가장 높았으며 도장산 32점, 둔덕산 22점 순으로 나타났다.

Table 3. A list of rare and endangered species in all investigated areas (The Ministry of Environment, 2006)

Level	Species	Score/ spp.	Taxa	Score
5	<i>Aconitum austrokoreense</i> Koidz.	10	2	20
	<i>Iris koreana</i> Nakai			
4	—	8	—	—
3	<i>Aconitum longecassidatum</i> Nakai	6	8	48
	<i>Alnus icana</i> (L.) Medik. subsp. <i>hirsuta</i> (Turcx. ex Rupr.) A. & D. Löve			
	<i>Aster maackii</i> Regel			
	<i>Betula davurica</i> Pall.			
	<i>Indigofera pseudotinctoria</i> Matsum.			
	<i>Lloydia triflora</i> (Ledeb.) Baker			
	<i>Spiraea salicifolia</i> L.			
2	<i>Vicia chosenensis</i> Ohwi	4	5	20
	<i>Euonymus verrucosus</i> Scop. var. <i>pauciflorus</i> (Maxim.) Regel			
	<i>Oxalis obtriangulata</i> Maxim.			
	<i>Saussurea macrolepis</i> (Nakai) Kitam.			
	<i>Viola orientalis</i> (Maxim.) W.Becker			
1	<i>Weigela florida</i> (Bunge) A.DC.	2	13	36
	<i>Aconitum jaluense</i> subsp. <i>Jaluense</i> Kom.			
	<i>Chrysosplenium flagelliferum</i> F.Schmidt			
	<i>Clematis patens</i> C.Morren & Decne.			
	<i>Hylomecon vernalis</i> Maxim.			
	<i>Ilex macropoda</i> Miq.			
	<i>Lonicera praeflorens</i> Batalin			
	<i>Lycopus maackianus</i> (Maxim. ex Herder) Makino			
	<i>Malus baccata</i> (L.) Borkh.			
	<i>Microstegium japonicum</i> (Miq.) Koidz.			
<i>Quercus variabilis</i> Blume				
<i>Spiraea blumei</i> G.Don				
<i>Ulmus parvifolia</i> Jacq.				
<i>Veratrum versicolor</i> Nakai				

Table 4. A list of rare and endangered species at Mt. Daesan (The Ministry of Environment, 2006)

Level	Species	Score/ spp.	Taxa	Score
5	—	10	—	—
4	—	8	—	—
3	<i>Aconitum longecassidatum</i> Nakai <i>Spiraea salicifolia</i> L. <i>Vicia chosenensis</i> Ohwi	6	3	18
2	<i>Saussurea macrolepis</i> (Nakai) Kitam. <i>Aconitum jaluense</i> subsp. <i>Jaluense</i> Kom. <i>Chrysosplenium flagelliferum</i> F.Schmidt <i>Clematis patens</i> C.Morren & Decne.	4	1	4
1	<i>Hylomecon vernalis</i> Maxim. <i>Lonicera praeflorens</i> Batalin <i>Lycopus maackianus</i> (Maxim. ex Herder) Makino <i>Ulmus parvifolia</i> Jacq. <i>Veratrum versicolor</i> Nakai	2	8	16
Total	—	—	12	38

Table 5. A list of rare and endangered species at Mt. Dundeoksan (The Ministry of Environment, 2006)

Level	Species	Score/ spp.	Taxa	Score
5	—	10	—	—
4	—	8	—	—
3	<i>Alnus icana</i> (L.) Medik. subsp. <i>hirsuta</i> (Turcx. ex Rupr.) A. & D. LÖve <i>Betula davurica</i> Pall.	6	2	12
2	<i>Viola orientalis</i> (Maxim.) W.Becker <i>Weigela florida</i> (Bunge) A.DC.	4	2	8
1	<i>Ilex macropoda</i> Miq.	2	1	2

Table 6. A list of rare and endangered species at Mt. Geumdansan (The Ministry of Environment, 2006)

Level	Species	Score/ spp.	Taxa	Score
5	<i>Aconitum austrokoreense</i> Koidz.	10	2	20
	<i>Iris koreana</i> Nakai			
4	—	8	—	—
3	<i>Vicia chosensis</i> Ohwi	6	1	6
2	<i>Oxalis obtriangulata</i> Maxim.	4	1	4
	<i>Aconitum jaluense</i> subsp. <i>Jaluense</i> Kom.			
1	<i>Malus baccata</i> (L.) Borkh.	2	4	8
	<i>Microstegium japonicum</i> (Miq.) Koidz.			
	<i>Quercus variabilis</i> Blume			
Total	—	—	8	38

Table 7. A list of rare and endangered species at Mt. Dojongsan (The Ministry of Environment, 2006)

Level	Species	Score/ spp.	Taxa	Score
5	—	10	—	—
4	—	8	—	—
	<i>Aster maackii</i> Regel			
3	<i>Indigofera pseudotinctoria</i> Matsum.	6	3	18
	<i>Lloydia triflora</i> (Ledeb.) Baker			
	<i>Euonymus verrucosus</i> Scop. var. <i>pauciflorus</i> (Maxim.)			
2	Regel	4	2	8
	<i>Viola orientalis</i> (Maxim.) W.Becker			
	<i>Ilex macropoda</i> Miq.			
1	<i>Malus baccata</i> (L.) Borkh.	2	3	6
	<i>Spiraea blumei</i> G.Don			
Total	—	—	8	32

Table 8. Population pattern and ecological status of endangered species

Species	Distribution pattern		Habitat size	Habitat topology	Vegetation type (Dominant species)
	Altitude	Type			
<i>Aconitum austrokoreense</i> Koidz. (Geumdansan)	361 m	discontinuous	1 m ²	slope	<i>Quercus mongolica</i> , <i>Quercus serrata</i> , <i>Malus baccata</i> , <i>Prunus serrulata</i> var. <i>pubescens</i> and <i>Lindera erythrocarpa</i> mixed forest, <i>Salix gracilistyla</i> , <i>Lindera obtusiloba</i> , <i>Spiraea prunifolia</i> f. <i>simpliciflora</i> , <i>Akebia quinata</i> and <i>Rubus pungens</i>
<i>Iris koreana</i> Nakai (Geumdansan)	443 m	discontinuous	1 m ²	slope	<i>Quercus mongolica</i> , <i>Quercus serrata</i> , <i>Malus baccata</i> , <i>Prunus serrulata</i> var. <i>pubescens</i> , and <i>Lindera erythrocarpa</i> mixed forest, <i>Salix gracilistyla</i> , <i>Lindera obtusiloba</i> , <i>Spiraea prunifolia</i> f. <i>simpliciflora</i> , <i>Akebia quinata</i> and <i>Rubus pungens</i>
Total 2 taxa					

3. 정밀 생태 조사종

속리 지역의 정밀생태 조사종 중 발견된 5등급 종의 분포를 Table 8과 Table 9에 나타내었다. 각각의 분류군을 대상으로 분포와 생육지 특성에 대해 간략히 요약하면 다음과 같다.

- 1) 세뽕투구꽃 (*Aconitum austrokoreense* Koidz., N36° 35' 56.2" E127° 47' 14.8)

환경부지정 멸종위기종 II급으로 특정식물종 V등급에 해당하며, 금단산의 계곡을 따라 위치한 등산로 주변에 10개체 정도가 무리를 이루고 있다. 이들 개체는 주변 인가와 근접한 위치에 생육하고 있어 사람에 의한 훼손이 일어나기 쉬운 것으로 판단된다.

- 2) 노랑붓꽃 (*Iris koreana* Nakai, N36° 35' 54.2" E127° 47' 05.4")

환경부지정 멸종위기종 II급으로 특정식물종 V등급에 해당하며, 금단산의 계곡을 따라 위치한 등산로 주변에 2-3개체가 서식하고 있다. 이들 개체는 등산로와 인접하여 생육하고 있어 등산객에 의한 훼손이 일어나기 쉬운 것으로 판단된다.

요 약

속리 소권역내 중점조사지역 (대산, 둔덕산, 금단산, 도장산)의 일반식물 및 특정식물 분포를 2008년 4월부터 9월까지 각각 3회 조사하였는데 본 소권역에서 채집된 식물은 총 70과 169속 243분류군이였다. 또한 본 소권역에 분

Table 9. A list of rare and endangered species at each location (The Ministry of Environment, 2006)

Species	Daesan	Dundeoksan	Geumdansan	Dojangsan
<i>Aconitum austrokoreense</i> Koidz (V)			○	
<i>Iris koreana</i> Nakai (V)			○	
<i>Aconitum longecassidatum</i> Nakai (III)	○			
<i>Alnus icana</i> (L.) Medik. subsp. <i>hirsuta</i> (Turcx. ex Rupr.) A. & D. Löve (III)		○		
<i>Aster maackii</i> Regel (III)				○
<i>Betula davurica</i> Pall. (III)		○		
<i>Indigofera pseudotinctoria</i> Matsum. (III)				○
<i>Lloydia triflora</i> (Ledeb.) Baker (III)				○
<i>Spiraea salicifolia</i> L. (III)	○			
<i>Vicia chosonensis</i> Ohwi (III)	○		○	
	3 taxa	2 taxa	3 taxa	3 taxa

포하는 특정식물종은 4등급은 확인되지 않았으나, 5등급 2분류군, 3등급 8분류군, 2등급 5분류군, 1등급 13분류군으로 모두 28개 분류군이 확인되었다. 각 지역에서 확인된 특정 식물 종을 등급별로 나누어 등급별 종수와 등급별 평가점수를 곱하여 합산한 산지별 평가점수는 총점이 124점이고 대산과 금단산 조사지역이 38점으로 가장 높았으며 도장산 32점, 둔덕산 22점 순으로 나타났다. 조사 권역에서 발견된 특정식물종 중 5등급에 해당되는 노랑붓꽃과 세뿔투구꽃은 모두 금단산의 계곡을 따라 위치한 등산로 주변에서 발견되었으며, 이들 개체는 등산로와 주변 인가에 근접한 위치에 생육하고 있어 사람에 의한 훼손이 일어날 가능성이 높다.

인 용 문 헌

- Chang, C. S. 1994. A reconsideration of nomenclatural problems on Korean plants and the Korean woody plant list. *Korean Journal of Plant Taxonomy* 24: 95–124 (in Korean).
- Chang, C. S. & Kim, H. 2002. Overlooked and invalidly published names of Korean woody plants. *Korean Journal of Plant Taxonomy* 32: 363–371 (in Korean).
- Kim, H., Lee, H. S., Park, S., Chang, C. S. 2005. Invalid names published by T. B. Lee. *Korean Journal of Plant Taxonomy* 35: 211–226 (in

- Korean).
- Osada, T. 1989. Illustrated grasses of Japan. Heibonsha. Tokyo.
- 고성철·이영심. 2001. 속리산(보은·상주)과 인근 산지의 식물상. “제2차 전국자연환경조사 보고서”중에서. 환경부, 서울.
- 국립환경과학원. 2006. 제3차 전국자연환경조사 지침. 환경부, 서울.
- 박경·오미선. 2001. 보은·상주 지역의 지형 경관. “제2차 전국자연환경조사 보고서”중에서. 환경부, 서울.
- 박수현. 1999. 한국귀화식물원색도감. 일조각. 서울.
- 박수현. 2001. 한국귀화식물원색도감 보유편. 일조각. 서울.
- 박수현. 2004. 한국식물도해도감1 벼과. 국립수목원, 서울.
- 오용자. 2000. 한국산 사초과 식물(개정). 성신여자대학교 출판부, 서울.
- 오용자. 2006. 한국산 사초아과 식물. 성신여자대학교 출판부, 서울.
- 이우철. 1996a. 한국식물명고. 아카데미서적. 서울.
- 이우철. 1996b. 원색한국기준식물도감. 아카데미서적. 서울.
- 이우철·임양재. 2002. 식물지리. 강원대학교 출판부. 춘천.
- 이창복. 1980. 대한식물도감. 향문사. 서울.
- 이창복. 2003. 원색대한식물도감. 향문사. 서울.
- 임양재·전의식. 1980. 한반도의 귀화식물 분포. 식물학회지 23: 69-83.
- 한국양치식물연구회. 2005. 한국양치식물도감. 지오북, 서울.

Appendix. A list of vascular plants collected at Songni area of Gyeongsangbuk-do and Chungcheongbuk-do

Scientific names and Korean names	Collection number
Pteridophyta 양치식물문	
Lycopsida 석송강	
Selaginellales 부처손목	
Selaginellaceae 부처손과	
<i>Selaginella rossii</i> (Baker) Warb. 구실사리	LHI1189
<i>Selaginella tamariscina</i> (P.Beauv.) Spring 부처손	LHI1190
Pteropsida 고사리강	
Eusporangiatae 고사리삼아강	
Ophioglossales 고사리삼목	
Ophioglossaceae 고사리삼과	
<i>Botrychium ternatum</i> (Thunb.) Sw. 고사리삼	LHI1683
Leptosporangiatae 고사리아강	
Filicales 고사리목	
Osmundaceae 고비과	
<i>Osmunda japonica</i> Thunb. 고비	LEH159
Pteridaceae 고사리과	
<i>Dennstaedtia hirsuta</i> (Sw.) Mett. ex Miq. 잔고사리	LEH344 LEH458
<i>Dennstaedtia wilfordii</i> (T.Moore) H.Christ 황고사리	LHI1317
Davalliaceae 넉줄고사리과	
<i>Thelypteris japonica</i> (Baker) Ching 지네고사리	LHI1192 LHI1609 LEH465
Aspidiaceae 먼마과	
<i>Dryopteris chinensis</i> (Baker) Koidz. 가는잎족제비고사리	LHI1194 LHI1197 LEH347
Aspleniaceae 꼬리고사리과	
<i>Athyrium niponicum</i> (Mett.) Hance 개고사리	LHI1316
<i>Athyrium vidalii</i> (Franch. & Sav.) Nakai 산개고사리	LHI1603

	LHI1696
Polypodiaceae 고란초과	
<i>Polystichum tripterum</i> (Kunze) C.Presl 십자고사리	LHI1191
Gymnospermae 나자식물문	
Coniferopsida 구과식물강	
Coniferales 구과목	
Pinaceae 소나무과	
<i>Larix kaempferi</i> (Lamb.) Carrière 일본잎갈나무	LHI984
<i>Pinus densiflora</i> Siebold & Zucc. 소나무	LHI1006
Angiospermae 피자식물문	
Dicotyledoneae 쌍자엽식물강	
Archichlamydeae 이판화아강	
Salicales 버드나무목	
Salicaceae 버드나무과	
<i>Salix caprea</i> L. 호랑버들	LHI891
	LEH167
<i>Salix gracilistyla</i> Miq. 갯버들	WKB1524
	LHI903
	LEH147
Fagales 참나무목	
Betulaceae 자작나무과	
<i>Alnus icana</i> (L.) Medik. subsp. <i>hirsuta</i> (Turcx. ex Rupr.) A. & D. Löve 물오리나무	LEH174
<i>Betula davurica</i> Pall. 물박달나무	LEH150
<i>Corylus heterophylla</i> Fisch. ex (Trautv.) 난티잎개암나무	OHN070
	LHI1331
<i>Corylus sieboldiana</i> var. <i>mandshurica</i> (Maxim. & Rupr.) C.K. Schneid. 물개암나무	OHN392
	LHI1337
Fagaceae 참나무과	
<i>Castanea crenata</i> Siebold & Zucc. 밤나무	LEH364
<i>Quercus aliena</i> Blume 갈참나무	OHN049
	OHN417
	LHI1321
	LHI1698
<i>Quercus mongolica</i> Fisch. ex Ledeb. 신갈나무	WKB1538
	LEH175
<i>Quercus serrata</i> Murray 졸참나무	WKB1518

Urticales 쐩기풀목

Ulmaceae 느릅나무과

Ulmus parvifolia Jacq. 참느릅나무 LHI1669

Zelkova serrata (Thunb.) Makino 느티나무 LHI1000

Moraceae 뽕나무과

Morus australis Poiret 산뽕나무 LHI1179

LHI890

LHI1001

Urticaceae 쐩기풀과

Boehmeria spicata (Thunb.) Thunb. 쯤깨잎나무 LEH459

LHI1318

LHI1685

Pilea mongolica Wedd. 모시물통이 LHI1664

Aristolochiales 쥐방울덩굴목

Aristolochiaceae 쥐방울덩굴과

Asarum sieboldii Miq. 족도리풀 WKB1513

LHI893

Polygonales 마디풀목

Polygonaceae 마디풀과

Persicaria filiformis (Thunb.) Nakai ex Mori 이삭여뀌 LHI1662

Persicaria hydropiper (L.) Spach 여뀌 OHN407

Persicaria japonica (Meisn.) H.Gross ex Nakai 흰꽃여뀌 OHN410

Persicaria longiseta (Bruijn) Kitag. 개여뀌 LHI1604

Persicaria posumbu var. *laxiflora* (Meisn.) H.Hara 장대여뀌 LEH478

LHI1676

Persicaria sagittata (L.) H.Gross ex Nakai 미꾸리늪시 OHN358

LEH480

LHI1687

Persicaria thunbergii (Siebold & Zucc.) H.Gross ex Nakai 고마리 LHI1706

Caryophyllales 석죽목

Chenopodiaceae 명아주과

Chenopodium album L. 흰명아주 OHN399

Caryophyllaceae 석죽과

Dianthus longicalyx Miq. 술괘랭이꽃 LHI1325

Pseudostellaria heterophylla (Miq.) Pax ex Pax & Hoffm. 개별꽃 WKB1514

Ranunculaceae 미나리아재비과

<i>Aconitum austrokoreense</i> Koidz.	세뿔투구꽃	OHN380
<i>Aconitum jaluense</i> Kom.	투구꽃	LHI1668
<i>Aconitum longecassidatum</i> Nakai	흰진범	LHI1677
<i>Clematis apiifolia</i> DC.	사위질빵	OHN059
		OHN371
		LHI1670
<i>Clematis heracleifolia</i> DC.	병조희풀	LHI1186
		LHI1579
		OHN386
<i>Clematis patens</i> C.Morren & Decne.	큰꽃으아리	LHI993
		LHI1328
<i>Clematis terniflora</i> DC.	참으아리	OHN046
		LHI1320
<i>Ranunculus japonicus</i> Thunb.	미나리아재비	LHI1034
<i>Thalictrum uchiyamai</i> Nakai	자주쟁의다리	OHN071

Lardizabalaceae 으름덩굴과

<i>Akebia quinata</i> (Thunb.) Decne.	으름덩굴	LHI896
		OHN052
		LHI985
		LHI1340
		LHI1691

Magnoliales 목련목

Magnoliaceae 목련과

<i>Magnolia sieboldii</i> K.Koch	함박꽃나무	LHI1172
----------------------------------	-------	---------

Lauraceae 녹나무과

<i>Lindera erythrocarpa</i> Makino	비목나무	WKB1497
		LHI1576
		LHI904
		OHN063
		OHN385
		LEH168
		LEH355
		LEH476
<i>Lindera obtusiloba</i> Blume	생강나무	WKB1521
		LHI899
		OHN057
		LEH166

Papaverales 양귀비목

Papaveraceae 양귀비과

<i>Chelidonium majus</i> var. <i>asiaticum</i> (Hara) Ohwi	에기똥풀	WKB1500
		LHI1024
<i>Corydalis ochotensis</i> Turcz.	눈피불주머니	LHI1675
<i>Corydalis remota</i> Fisch. ex Maxim.	현호색	WKB1509
<i>Corydalis speciosa</i> Maxim.	산피불주머니	WKB1498
		WKB1508
		LHI888
		LEH169
<i>Hylomecon vernalis</i> Maxim.	피나무	LHI1013

Cruciferae 십자화과

<i>Arabis glabra</i> Bernh.	장대나물	LHI1026
<i>Capsella burapastoris</i> (L.) L.W.Medicus	냉이	WKB1502
<i>Cardamine flexuosa</i> With.	황새냉이	LHI1030
<i>Cardamine leucantha</i> (Tausch) O.E.Schulz	미나리냉이	LHI1037
<i>Draba nemorosa</i> L.	꽃다지	WKB1511
<i>Lepidium apetalum</i> Willd.	다닥냉이	LHI1195

Rosales 장미목

Crassulaceae 돌나물과

<i>Sedum satmentosum</i> Bunge	돌나물	LHI1193
--------------------------------	-----	---------

Saxifragaceae 범의귀과

<i>Astilbe rubra</i> Hook.f. & Thomson	노루오줌	LHI1319
<i>Chrysosplenium flagelliferum</i> F.Schmidt	에기쟁이눈	LHI1014
<i>Deutzia uniflora</i> Shirai	매화말발도리	WKB1499
		WKB1535
		LHI885
		OHN051
		LEH154
<i>Hydrangea macrophylla</i> subsp. <i>serrata</i> (Thunb.) Makino	산수국	LHI1174
		LHI1586
		LEH353
<i>Philadelphus tenuifolius</i> Rupr. & Maxim.	얇은잎고광나무	LHI983
		LHI1314
<i>Ribes fasciculatum</i> Siebold et Zucc.	까마귀밥나무	LHI988
		LHI1684

Rosaceae 장미과

	WKB1528
	LHI1170
	LHI1577
	LHI895
<i>Potentilla fragarioides</i> var. <i>major</i> Maxim. 양지꽃	LEH157
<i>Potentilla freyniana</i> Bornm. 세잎양지꽃	WKB1493
	LHI907
	LHI1025
<i>Photinia villosa</i> (Thunb.) DC. 윤노리나무	LEH348
<i>Prunus japonica</i> var. <i>nakaii</i> (H. Lévl.) Rehder 이스라지	LHI892
<i>Prunus padus</i> L. 귀룽나무	LHI997
<i>Prunus persica</i> (L.) Stokes 복사나무	WKB1496
	LHI901
	LEH165
<i>Prunus serrulata</i> var. <i>pubescens</i> Nakai 잔털벚나무	WKB1527
	LHI1176
	LHI900
	LEH164
	LHI1009
<i>Rosa multiflora</i> Thunb. 찔레꽃	OHN055
	OHN381
	LHI996
<i>Rubus coreanus</i> Miq. 복분자딸기	OHN045
	LHI1339
<i>Rubus crataegifolius</i> Bunge 산딸기	LEH354
	LHI991
<i>Rubus pungens</i> Cambess. 줄딸기	WKB1517
	LHI894
<i>Rubus phoenicolasius</i> Maxim. 곰딸기	LEH367
<i>Sanguisorba officinalis</i> L. 오이풀	OHN377
	LHI1673
<i>Spiraea blumei</i> G.Don 산조팝나무	LHI1584
<i>Spiraea prunifolia</i> f. <i>simpliciflora</i> Nakai 조팝나무	WKB1501
	LHI902
	LEH163
	LHI989
<i>Spiraea salicifolia</i> L. 꼬리조팝나무	LHI1334
	LHI1700
<i>Stephanandra incisa</i> (Thunb.) Zabel 국수나무	WKB1519
	OHN050
	OHN388

Leguminosae 콩과

<i>Amphicarpaea bracteata</i> subsp. <i>edgeworthii</i> (Benth.) H.Ohashi 새콩	OHN405
<i>Chamaecrista nomame</i> (Siebold) H.Ohashi 차풀	OHN415
	LHI1694
<i>Desmodium oldhami</i> Oliv. 큰도둑놈의갈고리	OHN375
<i>Desmodium podocarpum</i> var. <i>oxyphyllum</i> (DC.) H.Ohashi 도둑놈의갈고리	LHI1680
<i>Indigofera pseudotinctoria</i> Matsum. 냥아초	LHI1590
<i>Lespedeza bicolor</i> Turcz. 싸리	LHI1580
	LEH455
<i>Lespedeza cuneata</i> G.Don 비수리	OHN370
<i>Lespedeza cyrtobotrya</i> Miq. 참싸리	LHI1182
	LEH357
<i>Lespedeza maximowiczii</i> C.K.Schneid. 조록싸리	LHI1185
	LHI1583
	OHN067
	OHN376
	LHI1322
	LHI1681
	LEH342
<i>Maackia amurensis</i> Rupr. 다릅나무	LHI1332
<i>Pueraria lobata</i> (Willd.) Ohwi 칩	LHI995
<i>Robinia pseudoacacia</i> L. 아까시나무	OHN065
<i>Sophora flavescens</i> Solander ex Aiton 고삼	OHN374
<i>Vicia chosenensis</i> Ohwi 노랑갈퀴	LHI1323
	LHI1659
<i>Vicia unijuga</i> A.Braun 나비나물	OHN379
	LHI1660

Geraniales 쥐손이풀목

Geraniaceae 쥐손이풀과

<i>Geranium nepalense</i> Sweet 산이질풀	OHN408
<i>Geranium thunbergii</i> Siebold & Zucc. 이질풀	LHI1336

Oxalidaceae 팽이밥과

<i>Oxalis obtriangulata</i> Maxim. 큰팽이밥	LHI887
---	--------

Rutaceae 운향과

<i>Zanthoxylum schinifolium</i> Siebold & Zucc. 산초나무	LHI1581
	OHN044
	OHN366
	LEH349

Simaroubaceae 소태나무과

Picrasma quassioides (D.Don) Benn. 소태나무 LHI1177
LHI998

Euphorbiaceae 대극과

Flueggea suffruticosa (Pallas) Baillon 광대싸리 LHI1173
OHN064
OHN389
LEH360
LEH471
LHI1343
LHI1656

Sapindales 무환자나무목

Anacardiaceae 옷나무과

Rhus chinensis Mill. 불나무 OHN061
LHI1708
Toxicodendron trichocarpum (Miq.) O. Kuntze 개웃나무 WKB1533
LHI1168
OHN066
LEH341
LHI986

Aquifoliaceae 감탕나무과

Ilex macropoda Miq. 대팻집나무 LHI1582
LEH350

Celastraceae 노박덩굴과

Celastrus orbiculatus Thunb. 노박덩굴 LHI1181
LHI1585
Euonymus alatus f. *ciliatodentatus* (Franch. & Sav.) Hiyama 회잎나무 LHI886
OHN060
LHI994
LHI1330
Euonymus oxyphyllus Miq. 참회나무 LHI1689
Euonymus verrucosus Scop. var. *pauciflorus* (Maxim.) Regel 회목나무 LHI1175
Tripterygium regelii Sprague & Takeda 미역줄나무 LEH337

Staphyleaceae 고추나무과

Staphylea bumalda DC. 고추나무 LHI1183
OHN069

	LHI1005
Aceraceae 단풍나무과	
<i>Acer pictum</i> var. <i>mono</i> (Maxim.) Maxim. ex Franch. 고로쇠나무	WKB1523 LHI1187
<i>Acer pseudosieboldianum</i> (Pax) Kom. 당단풍나무	WKB1520 WKB1522 LHI1171 LEH151 LEH346 LEH451
<i>Acer tataricum</i> subsp. <i>ginnala</i> (Maxim.) Wesm. 신나무	LHI1180 OHN053 OHN362 LEH339 LHI992 LHI1345 LHI1699
Balsaminaceae 봉선화과	
<i>Impatiens textori</i> Miquel 물봉선	LHI1608 LHI1665
Rhamnales 갈매나무목	
Vitaceae 포도과	
<i>Ampelopsis heterophylla</i> (Thunb.) Siebold et Zucc. 개머루	OHN368 LHI1344
<i>Vitis flexuosa</i> Thunb. 새머루	WKB1532 LHI1335
Malvales 아욱목	
Sterculiaceae 벽오동과	
<i>Corchoropsis tomentosa</i> (Thunb.) Makino 수까치깨	OHN406
Parietales 측막태좌목	
Actinidiaceae 다래나무과	
<i>Actinidia arguta</i> (Siebold & Zucc.) Planch. ex Miq. 다래	LHI1341
<i>Actinidia polygama</i> (Siebold & Zucc.) Planch. ex Maxim. 개다래	OHN068
Hypericaceae 물레나물과	
<i>Hypericum erectum</i> Thunb. 고추나물	LHI1596

<i>Viola albida</i> var. <i>chaerophylloides</i> (Regel) F.Maek. ex Hara	남산제비꽃	WKB1510
		LEH177
<i>Viola mandshurica</i> W.Becker	제비꽃	LEH180
<i>Viola orientalis</i> (Maxim.) W.Becker	노랑제비꽃	WKB1516
		LEH173
<i>Viola rossii</i> Hemsl.	고깔제비꽃	LEH178
<i>Viola selkirkii</i> Pursh ex (Goldie)	뫼제비꽃	WKB1512
<i>Viola variegata</i> Fisch. ex Link	알록제비꽃	WKB1503
		LEH160
<i>Viola verecunda</i> A.Gray	콩제비꽃	WKB1494
Myrtales 도금양목		
Elaeagnaceae 보리수나무과		
<i>Elaeagnus umbellata</i> Thunb.	보리수나무	LHI1008
Umbellales 산형화목		
Alangiaceae 박쥐나무과		
<i>Alangium platanifolium</i> (Siebold et Zucc.) Harms	박쥐나무	LHI1178
		LHI1007
Umbelliferae 산형과		
<i>Angelica cartilagino-marginata</i> (Makino) Nakai	치너바디	OHN398
<i>Angelica decursiva</i> (Miq.) Franch. & Sav.	바디나물	OHN397
		LHI1667
<i>Heracleum moellendorffii</i> Hance	어수리	OHN404
<i>Oenanthe javanica</i> (Blume) DC.	미나리	OHN372
		LHI1704
<i>Pimpinella brachycarpa</i> (Kom.) Nakai	참나물	LHI1594
Cornaceae 층층나무과		
<i>Cornus controversa</i> Hemsl. ex Prain	층층나무	OHN058
		LEH172
		LHI1315
Metachlamydeae 합판화아강		
Ericales 진달래목		
Ericaceae 진달래과		
<i>Rhododendron mucronulatum</i> Turcz.	진달래	WKB1536
		OHN062
		OHN395
		LEH152

	LEH156
Primulales 앵초목	
Primulaceae 앵초과	
<i>Lysimachia clethroides</i> Duby 큰까치수염	LEH338
Ebenales 감나무목	
Symplocaceae 노린재나무과	
<i>Symplocos sawafutagi</i> Nagamasu 노린재나무	WKB1525 LEH340 LHI1002
Styracaceae 때죽나무과	
<i>Styrax obassia</i> Siebold & Zucc. 쪽동백나무	LEH170 LEH362 LEH453 LHI1004 LHI1342
Gentianales 용담목	
Oleaceae 물푸레나무과	
<i>Fraxinus rhynchophylla</i> Hance 물푸레나무	LHI987
<i>Fraxinus sieboldiana</i> Blume 쇠물푸레나무	WKB1506 WKB1531 LEH176
<i>Ligustrum obtusifolium</i> Siebold & Zucc. 귀퉁나무	WKB1526 LHI1184 OHN048 OHN373 LHI1655
Gentianaceae 용담과	
<i>Gentiana zollingeri</i> f. <i>zollingeri</i> Faw. 큰구슬봉이	LEH171
Tubiflorales 통꽃식물목	
Borraginaceae 지치과	
<i>Trigonotis radicans</i> var. <i>sericea</i> (Maxim.) H.Hara 참꽃마리	WKB1507 LHI905 LHI1017
Verbenaceae 마편초과	

<i>Clerodendrum trichotomum</i> Thunb. 누리장나무	OHN056 OHN384 LHI1333
Labiatae 꿀풀과	
<i>Agastache rugosa</i> (Fisch. & Mey.) Kuntze 배초향	OHN401 LEH481
<i>Elsholtzia ciliata</i> (Thunb.) Hyl. 향유	LHI1692
<i>Elsholtzia splendens</i> Nakai 꽃향유	LHI1591 OHN418 LHI1671
<i>Isodon inflexus</i> (Thunb.) Kudo 산박하	OHN390
<i>Lycopus lucidus</i> Turcz. 칩싸리	OHN383
<i>Lycopus maackianus</i> (Maxim. ex Herder) Makino 애기칩싸리	LHI1327 LHI1705
<i>Meehania urticifolia</i> (Miq.) Makino 벌개덩굴	LHI1015
<i>Plectranthus japonicus</i> (Burm.) Koidz. 방아풀	LHI1607
<i>Prunella vulgaris</i> var. <i>lilacina</i> Nakai 꿀풀	LHI1196 LEH356
<i>Stachys japonica</i> Miq. 석잠풀	OHN074
Scrophulariaceae 현삼과	
<i>Melampyrum roseum</i> var. <i>ovalifolium</i> Nakai ex Beauverd 알머느리밥풀	LHI1605 LEH473 LHI1695
<i>Phtheirospermum japonicum</i> (Thunb.) Kanitz 나도송이풀	OHN409
<i>Veronica didyma</i> var. <i>lilacina</i> (H.Hara) T.Yamaz. 개불알풀	LHI1032
Phrymaceae 파리풀과	
<i>Phryma leptostachya</i> var. <i>asiatica</i> H.Hara 파리풀	OHN073 OHN382 LHI1329 LHI1666
Plantaginales 질경이목	
Plantaginaceae 질경이과	
<i>Plantago asiatica</i> L. 질경이	LEH359
Rubiales 쪽두서니목	
Caprifoliaceae 인동과	
<i>Lonicera praeflorens</i> Batalin 울괴불나무	LHI1003

<i>Weigela subsessilis</i> L.H.Bailey 병꽃나무	LEH461 WKB1537 LHI897 OHN047 OHN391 LEH146 LEH351 LEH450
Campanulales 초롱꽃목	
Compositae 국화과	
<i>Ainsliaea acerifolia</i> Sch.Bip. 단풍취	LHI1588
<i>Artemisia montana</i> (Nakai) Pamp. 산쭉	LHI1587 OHN411
<i>Artemisia princeps</i> Pamp. 쭉	LHI1688
<i>Artemisia stolonifera</i> (Maxim.) Kom. 넓은잎외잎쭉	LHI1606 LEH463 LHI1686
<i>Aster ageratoides</i> Turcz. 까실쭉부쟁이	LHI1599 OHN357 LHI1690
<i>Aster maackii</i> Regel 좁개미취	LHI1595
<i>Aster scaber</i> Thunb. 참취	LHI1697
<i>Bidens bipinnata</i> L. 도깨비바늘	OHN360
<i>Bidens frondosa</i> L. 미국가막사리	OHN359
<i>Crepidiastrum chelidoniifolium</i> (Makino) Pak & Kawano 까치고들빼기	LHI1593
<i>Crepidiastrum denticulatum</i> (Houtt.) Pak & Kawano 이고들빼기	LHI1600 LEH469 OHN387 LHI1654
<i>Dendranthema zawadskii</i> (Herb.) Tzvelev 산구절초	LHI1601 LEH479
<i>Erechtites hieracifolia</i> Raf. 붉은서나물	LHI1679
<i>Eupatorium japonicum</i> Thunb. ex Murray 등골나물	OHN394 LHI1324
<i>Lactuca indica</i> var. <i>laciniata</i> (Kuntze) H.Hara 왕고들빼기	LHI1589 OHN361
<i>Saussurea macrolepis</i> (Nakai) Kitam. 각시서덜취	LHI1658
<i>Serratula coronata</i> var. <i>insularis</i> f. <i>insularis</i> (Iljin) Kitam. 산비장이	LHI1678
<i>Sigesbeckia glabrescens</i> Makino 진득찰	LHI1693
<i>Syneilesis palmata</i> (Thunb.) Maxim. 우산나물	LEH363

<i>Agrostis clavata</i> var. <i>nukabo</i> Ohwi	겨이삭	LEH358
		LEH369
<i>Arundinella hirta</i> (Thunb.) Koidz.	새	LEH464
		LEH457
<i>Calamagrostis arundinacea</i> (L.) Roth	실새풀	LHI1602
		OHN378
		LEH468
		LEH477
		LHI1702
<i>Echinochloa crusgalli</i> (L.) P.Beauv.	돌피	OHN402
<i>Eleusine indica</i> (L.) Gaertn.	왕바랭이	OHN419
<i>Eragrostis pilosa</i> (L.) P.Beauv.	큰비노리	OHN412
<i>Eriochloa villosa</i> (Thunb.) Kunth	나도개피	OHN414
<i>Hemarthria sibirica</i> (Gand.) Ohwi	쇠치기풀	LHI1672
<i>Microstegium japonicum</i> (Miq.) Koidz.	민바랭이새	OHN413
<i>Miscanthus sinensis</i> Andersson	참억새	OHN416
		LHI1701
<i>Muhlenbergia japonica</i> Steud.	쥐꼬리새	LHI1592
<i>Oplismenus undulatifolius</i> (Ard.) P.Beauv.	주름조개풀	LHI1674
<i>Panicum bisulcatum</i> Thunb.	개기장	LHI1663
<i>Pennisetum alopecuroides</i> (L.) Spreng.	수크령	OHN365
		LHI1707
<i>Phragmites japonica</i> Steud.	달뿌리풀	LHI1597
<i>Poa hisauchii</i> Honda	구내풀	LHI1027
		LHI1035
<i>Sasa borealis</i> (Hack.) Makino	조릿대	LEH361
<i>Setaria viridis</i> (L.) P.Beauv.	강아지풀	OHN403
<i>Spodiopogon sibiricus</i> Trin.	큰기름새	LHI1598
		OHN363
		LEH472
		LHI1703
Cyperales 사초목		
Cyperaceae 사초과		
<i>Carex bostrychostigma</i> Maxim.	길뚝사초	LHI1021
<i>Carex forficula</i> Franch. & Sav.	산뚝사초	LEH153
<i>Carex glabrescens</i> Ohwi	곱슬사초	LHI1036
<i>Carex heterolepis</i> Bunge	산비늘사초	LHI1028
<i>Carex humilis</i> var. <i>nana</i> (H.Lév. & Vaniot) Ohwi	가는잎그늘사초	LEH162
<i>Carex japonica</i> Thunb.	개쩌버리사초	LHI1022
<i>Carex leiorrhyncha</i> C.A.Mey.	산팽이사초	OHN072

Arales 천남성목

Araceae 천남성과

<i>Arisaema amurense</i> Maxim. 등근잎천남성	LHI1016
	LHI1018
	LHI1661

Commelinales 닭의장풀목

Commelinaceae 닭의장풀과

<i>Commelina communis</i> L. 닭의장풀	OHN076
-----------------------------------	--------

Liliales 백합목

Liliaceae 백합과

<i>Convallaria keiskei</i> Miq. 은방울꽃	
<i>Disporum smilacinum</i> A.Gray 애기나리	LEH475
<i>Lloydia triflora</i> (Ledeb.) Baker 나도개감채	WKB1515
<i>Polygonatum odoratum</i> var. <i>pluriflorum</i> (Miq.) Ohwi 둥굴레	LHI1038
<i>Smilacina japonica</i> A.Gray 풀썩대	LHI1012
<i>Smilax china</i> L. 청미래덩굴	WKB1530
	LEH148
	LEH368
<i>Smilax sieboldii</i> Miq. 청가시덩굴	OHN367
	LHI1010
<i>Veratrum versicolor</i> Nakai 흰여로	LHI1326

Iridaceae 붓꽃과

<i>Iris koreana</i> Nakai 노랑붓꽃	LHI906
<i>Iris rossii</i> Baker 각시붓꽃	WKB1504
	WKB1505
	LEH161

Orchidales 난초목

Orchidaceae 난초과

<i>Cephalanthera ereta</i> (Thunb. ex Murray) Blume 은난초	LHI1019
<i>Cephalanthera longibracteata</i> Blume 은대난초	LHI1657
