

강원도 홍천 지역의 식물상

엄현주, 장계선, 장진성
서울대학교 농업생명과학대학 산림과학부 및 수목원

Flora of Hongcheon area of Gangwon-do

Hyun-Joo Eom, Kae-Sun Chang, Chin-Sung Chang

Department of Forest Sciences and The Arboretum, College of Agriculture and Life
Sciences, Seoul National University, Seoul 151-921, Korea

Summary

A total of 279 species in 173 genera and 68 families are known from Mt. Seongchisan, Mt. Mukbangsan, and Mt. Oeumsan located in Hongcheon area, Gangwon-do. Field collections were conducted three times from May to September in 2009. In all, 280 accessions were made and the identified specimens were deposited in T. B. Lee Herbarium of The Arboretum, Seoul National University (SNUA). This note provides a brief summary of the flora and plant communities of these sites. *Festuca rubra* L. (Seongchisan), *Dryopteris polylepis* (Franch. & Sav.) C. Chr. (Mukbangsan), *Anemone reflexa* Steph. & Willd., *Poa nemoralis* L. (Oeumsan) represented the 4th conservation priority species according to the Ministry of Environment, Republic of Korea.

서 론

치하며 북쪽으로 춘천시와 인제군, 서쪽으로 경기도 가평군·양평군, 동쪽으로 양양군과 강릉시, 남쪽으로는 횡성군과 평창군에 접해 있다. 홍천 강원도 홍천 지역은 강원도 중서부 지역에 위

군의 총면적은 1817.96 km²이며 이곳은 태백산맥의 지맥으로서 협곡상태를 이루고 있다. 이 지역은 태백산맥의 서사면에 해당되는 곳으로 평지의 발달이 미약하며 산지가 전체 면적의 87%를 차지하는 내륙산간지대이다. 이 지역의 하천은 북한강 지류인 홍천강이 태백산맥의 분수령으로부터 홍천읍 시가지를 관통하여 서쪽으로 흘러 경기도 가평군 설악면에서 북한강과 합류한다. 하천을 따라 존재하는 소규모 유역분지 내에 하안단구 및 산록완사면 형태의 평야가 분포하여 지역 주민들의 생활터전으로 이용되고 있다(김, 1997; 이와 김, 2001; 홍천군, 2009).

본 조사는 강원도 홍천 소권역 중 3개의 중점 조사지역 [성치산(554 m), 묵방산(611 m), 오음산(929.6 m)]에 대해 계절별 식물상 조사를 수행하고, 채집동정한 식물 표본을 확보하고자 수행하였다. 또한, 환경부 지정 4등급 및 5등급 종에 대한 환경부 기준양식인 특정식물종의 표본 조사기록지에 기록함과 동시에 각 중점조사지역의 일반식물상과 본 소권역의 특정식물 분포 상황에 대해 보고하고자 한다.

재료 및 방법

1. 조사지 개황

강원도의 중서부에 위치한 성치산 (554 m)은 홍천군 북방면에 자리하고 있고, 묵방산 (611 m)은 홍천군 동면 후동리 및 속초리, 개운리에 걸쳐 솟아있으며, 오음산 (929.6 m)은 홍천군 홍천읍 및 횡성군 공근면에 위치한다.

이 지역의 기후는 연평균 기온이 10.1 °C 정도이고, 최한월 1월과 최난월 8월의 평균기온이 -5.6 °C, 24.0 °C 내외이며 연간 강수량은 1291.3 mm 정도이다 (Table 1). 내륙 산간지역에 위치해 있으므로 여름과 겨울의 기온교차가 심한 편이다.

2. 조사 방법 및 조사 경로

2009년 5월부터 9월동안(Table 2) 3회에 걸쳐 홍천군의 3개 주요 산지 (성치산, 묵방산, 오음산)에 생육하는 식물 중 생식형질을 포함한 모든 식물을 채집하여 표본을 제작하였다. 채집한 식물에 대해 고유번호를 부여하여 기록하였으며, 모든 지역에 대하여 환경부지정 특정식물종을 포함한 일반 식물상의 목록을 작성하였다.

Table 1. The climatic data of investigated area (Korea Meteorological Administration, 2009)

Element (Monthly average)	Jan.	Feb.	Mar.	Apr.	May.	Jun.	Jul.	Aug.	Sep.	Oct.	Nov.	Dec.
Mean temp.(°C)	-5.6	-2.8	3.4	10.5	16.0	20.8	24.0	24.0	18.4	11.3	3.9	-2.7
Max temp.(°C)	1.6	4.7	11.2	19.1	24.0	27.8	29.7	30.1	25.8	19.9	11.3	4.2
Min temp.(°C)	-11.6	-8.9	-3.0	2.9	8.9	15.2	19.9	19.8	13.6	5.4	-1.7	-8.2
Precip. (mm)	19.7	23.8	42.3	76.1	98.4	146.9	323.6	296.5	152.6	48.6	39.9	22.9

Table 2. Data of collection and explorations for flora of Hongcheon-gun

Site (Altitude)	Date
Mt. Seongchisan (544 m)	May 6/ Jun. 17/ Sep. 22, 2009
Mt. Mukbangsan (611 m)	May 01/ Jun. 19/ Sep. 18, 2009
Mt. Oeumsan (929.6 m)	May 01/ Jun. 19/ Sep. 06, 2009

채집된 표본은 동정을 통해 과 (科, family) 이상의 분류군은 이창복 (2003) 에 따라 배열하였으며, 속 (屬, genus)과 종 (種, species)단위에서의 배열은 알파벳순으로 나열하였다. 일부 학명은 최근의 연구(Chang, 1994; Chang, 2002; Kim, 2005)를 참조하였다.

현지 조사시 식물의 정확한 위치 확인 및 특정식물종의 분포에 대한 자료로 이용하기 위해 위성항법장치 (Global Positioning System, GPS)를 사용, 조사 경로 내에서 약 100 m 간격으로 채집된 식물의 위도와 경도를 측정하여 기록하였다.

각 산지별 조사 시기 및 조사 경로를 상세히 정리하면 아래와 같다 (지역명의 영문표기는 문화관광부의 「국어의 로마자 표기법」 을 따름).

1) 성치산

○ 조사시기: 1차 2009년 5월 6일, 2차 2009년 6월 17일, 3차 2009년 9월 22일에 걸쳐 실시하였다.

○ 조사경로: 강재구 기념관부터 정상까지 올라가며 식물상을 조사하였다 (Fig. 1).

2) 묵방산

○ 조사시기: 1차 2009년 5월 1일, 2차 2009년 6월 19일, 3차 2009년 9월 18일에 걸쳐 실시하였다.

○ 조사경로: 후동리 먹방골을 시작으로 하여 계곡을 따라 동사면을 조사하였다 (Fig. 2).

3) 오음산

○ 조사시기: 1차 2009년 5월 1일, 2차 2009년 6월 19일, 3차 2009년 9월 6일에 걸쳐 실시하였다.

○ 조사경로: 점말에서 시작하여 오음산 정상까지 난 등산로를 따라 조사하였다 (Fig. 3).

강원도 홍천 지역의 식물상



Fig. 1. The survey route for investigating the flora of Mt. Seongchisan

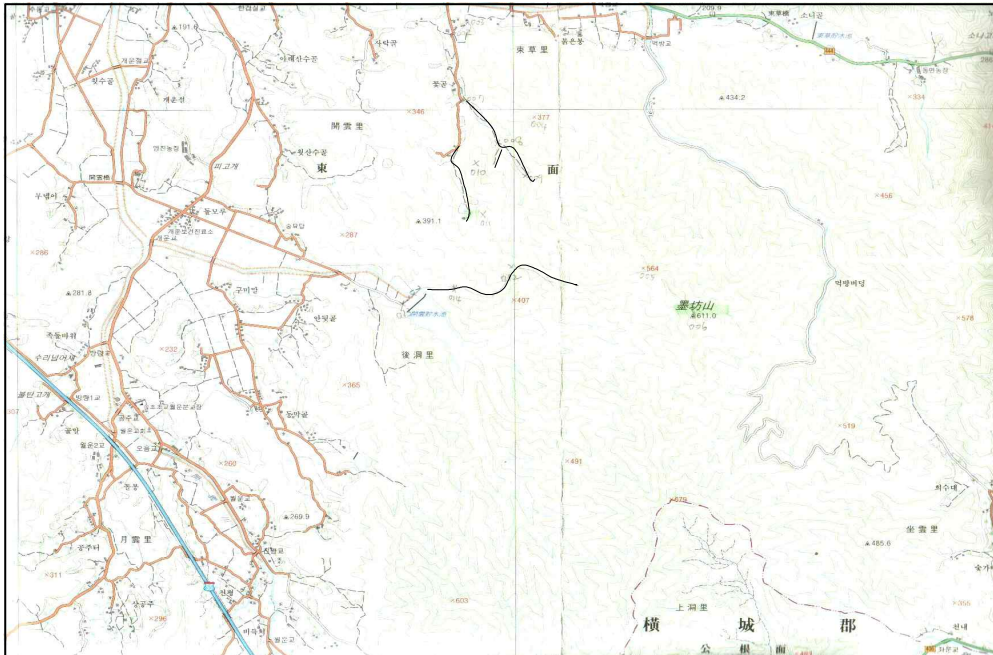


Fig. 2. The survey route for investigating the flora of Mt. Mukbansan

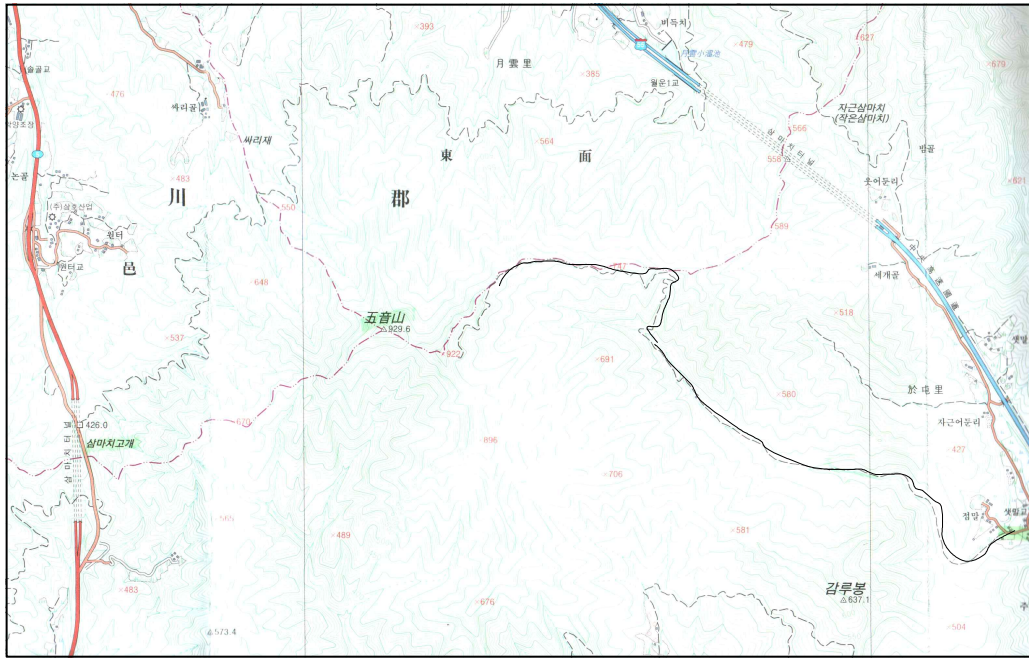


Fig. 3. The survey route for investigating the flora of Mt. Oeumsan

결과 및 고찰

1. 홍천 지역의 일반 식물상

2009년 5월 1일부터 9월 22일까지 조사기간 동안 채집하여 동정된 표본을 바탕으로 이 지역의 식물상을 검토한 결과 총 68과 173속 279분류군이 확인되었다 (Appendix).

1) 성치산

주로 남서쪽 사면을 벌채하여 더덕 재배지로 사용하고 있어 강재구 공원의 입구부터 계곡을 따라 임도가 잘 나 있고, 더덕 도난 방지를 위해 출입을 통제하고 있어 등산객이 별로 없는 산이다. 따라서 성치산의 동쪽에서 시작되는 본 조사지의 경우 여름에는 약 250 m 지점부터 갈대가 계곡을 따라 약 2 m 높이로 빼곡히 자라 출입이 어렵다. 주 식생으

로는 아래 지역은 신갈나무와 졸참나무, 산뽕나무가 주요 상층목이며, 관목 및 아교목으로 야광나무, 산사나무, 신나무 정도가 혼하고, 관목으로는 병꽃나무, 광대싸리, 조팝나무, 생강나무, 지령कु나무, 난티잎개암나무 등이 발견된다. 산 전체에는 덩굴성 중 개다래와 마, 노박덩굴, 머루가 흔하게 관찰된다. 그러나 산 아래부분은 더덕의 재배 및 발농사, 무덤, 민가 등으로 식생이 많이 파괴되어 있는 상황이다. 입구에서 약 200 m 정도는 지점부터는 계곡의 양쪽으로 일본잎갈나무 조림지가 있으며, 산뽕나무, 졸참나무 등의 교목층이 주요 식생으로 확인된다.

목본식물 이외의 초본 식생으로 멸종위기종은 발견되지 않았지만, 앵초, 통등굴레, 홀아비꽃대, 시베리아잠자리피가 발견되었다. 그리고 강원도에 비교적 흔하면서 일반적인 식물인 쑥부쟁이, 초롱꽃, 실

청사초, 구내풀, 금평의다리, 피나무, 장구채, 미꾸리나시, 골무꽃, 그늘고사리 등이 확인 되었다.

2) 목방산

조사지역은 후동리 먹방골을 시작으로 하여 약 1000 m 정도는 수변지역으로 갈참나무, 층층나무, 붉나무, 물박달나무, 야광나무, 느티나무, 신나무, 물참나무 등이 상층목을 형성하고 있었다.

관목층으로는 고추나무, 꼬리조팝나무, 광대싸리, 산초나무, 개웃나무, 화살나무, 붉은병꽃나무, 족제비싸리, 화살나무, 매화말발도리, 박쥐나무, 노박덩굴, 요강나무, 철쭉, 개머루, 조팝나무 등이, 초본 식생은 거북꼬리, 꿀풀, 기린초, 초롱꽃, 미치광이풀, 벌개덩굴, 질경이 등이 분포하고 있다. 계곡 동사면을 따라 500 m 정도까지는 나지로 논밭이 형성되어 있으며, 정상부 능선은 20~30년생의 소나무, 신갈나무, 갈참나무 등의 참나무류의 혼유림으로 구성되어 있었다.

본 산의 산록대(200 m 이하)에는 상층식물로서 소나무, 층층나무, 느티나무, 갈참나무, 산뽕나무, 물박달나무, 야광나무 등이 대표수종이며, 관목식생은 신나무, 노박덩굴, 조록싸리, 복사나무, 요강나무, 고추나무, 박쥐나무, 꼬리조팝나무, 화살나무, 붉은병꽃나무, 붉나무, 족제비싸리 등 이었다. 지피식물로는 속털개밀, 거북꼬리, 돌나무, 꿀풀, 큰애기나리, 산팽이눈, 장대나무, 진득찰, 벌완두참꽃마리, 윤판나무, 평의밥, 참억새, 오이풀, 수크령 등이 분포하고 있었다.

중복대(200~400 m)에는 계곡이 시작되는 부위로 야광나무, 참회나무, 고추나무, 신나무, 노린재나무, 붉나무, 개웃나무, 국수나무 등이 자주 나타나는 수목이며, 지피식물로는 가는장대, 짙신나무, 미치광이풀, 줄방제비꽃, 벌개덩굴, 개다래, 둥굴레, 신감채, 마, 사위질빵, 개여뀌, 좁쌀나무, 쥐오줌풀,

천남성, 현호색 등이 우점하고 있다.

정상대(400 m 이상)에는 사람이 다니지를 않아 길이 없었으며, 계곡으로 올라가 능선부위를 확인한 바, 소나무, 철쭉, 개웃나무, 노린재나무, 산초나무, 참갈매나무, 갈참나무, 신갈나무 등이 주류를 이루고 있었다.

3) 오음산

주로 군부대가 주둔하고 있어 정상까지 임도가 잘 나 있고 통상 등산객 출입이 거의 없는 산이다. 주 식생으로는 아래 지역은 일본잎갈나무 조림지와 갈참나무가 주요 상층목이지만 대부분 지역은 자연식생으로서 굴참나무, 박달나무, 개박달나무, 야광나무, 잔털벗나무, 귀룽나무, 고로쇠, 피나무, 물푸레나무, 까치박달, 신갈나무 등이 주로 확인된다. 관목층으로는 당단풍나무, 생강나무, 호랑버들, 지렁쿠나무, 매화말발도리, 물개암나무, 쪽동백나무, 광대싸리, 땅비싸리가 확인되었다. 때로 병꽃나무와 붉은병꽃나무가 같이 자라고 있어 잡종인 골병꽃나무가 관찰된다. 산 전체에는 덩굴성 중 복분자, 개다래, 미역줄나무가 흔하게 관찰되며 정상 부근 군부대 근처에는 아래도 일부 관찰되었다. 통상 숲이 약 30~40년생으로 밤나무도 일부 확인되는 것처럼 일부 파괴된 후 식생이 회복된 강원도 산림식생을 형성하고 있었다. 산 중턱 이후는 대부분 굴참나무, 물푸레나무, 고로쇠나무 등이 교목층의 주요 식생으로 확인되었다.

목본식물 이외의 초본 식생으로 특이한 식물은 확인되지 않았고 강원도에 비교적 흔하면서 일반적인 식물인 개쑥부쟁이, 초롱꽃, 타래사초, 실칭사초, 산팽이사초, 굽슬사초, 속털개밀, 개밀, 참새귀리, 나도겨이삭, 잠자리피, 왕포아풀, 겨이삭, 선포아풀과 만주우드풀, 황고사리 등이 확인되었다.

2. 지역의 특정 식물종

이번 조사에서 발견된 식물 중 환경부(국립환경과학원, 2006)가 고시한 특정식물종은 모두 28종으로 나타났다 (Table 3). 이 중 3-5등급의 특정식물종으로는 4등급인 왕김의털, 산비늘고사리, 선포아풀, 회리바람꽃 등 총 4종과 3등급인 꼬리조팝나무, 미치광이풀, 땅비수리, 물박달나무, 좁쌀기, 개박달나무 등 총 6종이 발견되었다.

확인된 특정식물종을 등급별·평가단위별로 Table 3에 나타내었다. 묵방산 지역에서는 5등급에 해당하는 종은 발견되지 않았지만, 4등급 1분류군, 3등급 5분류군, 2등급 5분류군과 1등급 8분류군이 발견되어 조사 지역 중 가장 많은 특정식물종이 확인되었다 (Table 5). 성치산 지역의 경우 묵방산 지역과 마찬가지로 5등급에 해당하는 종은 발견되지 않고 4등급 1분류군, 3등급 1분류군, 2등급 2분류군, 1등급 7분류군이 조사되었으며 (Table 4), 오음산은 4등급 2분류군, 3등급 2분류군, 2등급 1분류군과 1등급 4분류군이 조사 되었다 (Table 6).

각 조사 지역에서 확인된 특정식물종을 등급별로 나누어 등급별 종수와 등급별 평가점수를 곱하여 합산한 조사 지역별 평가점수는 묵방산이 74점으로 가장 높았으며 오음산이 40점, 성치산 36점 순으로 나타났다.

3. 각 지역의 정밀 생태 조사종

홍천군 지역의 정밀생태 조사종 중 발견된 4등급 종의 분포를 Table 7과 Table 8에 나타내었다. 각각의 분류군을 대상으로 분포와 생육지 특성에 대해 간략히 요약하면 다음과 같다.

- 1) 회리바람꽃 (*Anemone reflexa* Steph. & Willd., N37° 35' 43.9" E127° 57' 45.2")

주로 강원도와 설악산 이북의 산지에서 자라는 다년초로서 백색의 꽃이 5월에 피며 5개의 꽃받침잎은 넓은 선형이고 겉에 백색 털이 있다. 오음산의 고도 310 m 지점에서 생육하는 것이 발견되었다.

- 2) 산비늘고사리 (*Dryopteris polylepis* (Franch. & Sav.) C.Ch., N37° 39' 34.7" E127° 57' 36.0")

잎새는 도피침형이며 끝이 뾰족하고 2회 우상으로 깊게 갈라지며, 포자낭군은 잎끝부분에 달리고 열편 가장자리에 보다 가깝게 1줄로 달린다. 묵방산의 고도 301 m 지점에서 생육하는 것이 발견되었다.

- 3) 왕김의털 (*Festuca rubra* L., N37° 44' 2.8" E127° 51' 37.8")

백두산 지역과 울릉도에서 자라는 다년초로서 높이가 30~60 cm이며 근경이 짧고 총생하며, 까락이 3 mm 보다 짧거나 없다. 성치산의 고도 362 m 지점에서 생육하는 것이 발견되었다.

- 4) 선포아풀 (*Poa nemoralis* L., N37°36' 20.8" E127° 55' 42.6")

꽃은 6월에 피고 소수의 길이는 3~5 mm 이며, 첫 번째 포영의 길이는 3 mm 이고 호영의 길이가 3~4 mm 인 것이 특징이며, 오음산의 고도 853 m에서 생육하는 것이 발견되었다.

강원도 홍천 지역의 식물상

Table 3. A list of rare and endangered species in all investigated areas (National Institute of Environmental Research, 2006)

Level	Species	Score/ spp.	Taxa	Score
5	—	10	—	—
4	<i>Anemone reflexa</i> Steph. & Willd. <i>Dryopteris polylepis</i> (Franch. & Sav.) C.Chr. <i>Festuca rubra</i> L. <i>Poa nemoralis</i> L.	8	4	32
3	<i>Betula chinensis</i> Maxim. <i>Betula davurica</i> Pall. <i>Lespedeza juncea</i> (L.f.) Pers. <i>Potentilla centigrana</i> Maxim. <i>Scopolia japonica</i> Maxim. <i>Spiraea salicifolia</i> L.	6	6	36
2	<i>Heloniopsis orientalis</i> (Thunb.) Tanaka <i>Oxalis obtriangulata</i> Maxim. <i>Potentilla dickinsii</i> Franch. & Sav. <i>Trisetum sibiricum</i> Rupr. <i>Viola orientalis</i> (Maxim.) W.Becker <i>Weigela florida</i> (Bunge) A.DC.	4	6	24
1	<i>Alnus icana</i> (L.) Medik. subsp. <i>hirsuta</i> (Turcx. ex Rupr.) A. & D. Löve <i>Campanula punctata</i> Lam. <i>Chloranthus japonicus</i> Siebold <i>Chrysosplenium flagelliferum</i> F.Schmidt <i>Chrysosplenium japonicum</i> (Maxim.) Makino <i>Hylomecon vernalis</i> Maxim. <i>Iris minutiaurea</i> Makino <i>Malus baccata</i> (L.) Borkh. <i>Polygonatum inflatum</i> Kom. <i>Primula sieboldii</i> E.Morren <i>Thalictrum rochebrunianum</i> var. <i>grandisepalum</i> (H.Lév.) Nakai <i>Trigonotis icumae</i> (Maxim.) Makino	2	12	24
Total	—	—	28	116

Table 4. A list of rare and endangered species at Mt. Seongchisan (National Institute of Environmental Research, 2006)

Level	Species	Score/ spp.	Taxa	Score
5	—	10	—	—
4	<i>Festuca rubra</i> L.	8	1	8
3	<i>Spiraea salicifolia</i> L.	6	1	6
2	<i>Trisetum sibiricum</i> Rupr. <i>Oxalis obtriangulata</i> Maxim.	4	2	8
1	<i>Primula sieboldii</i> E.Morren <i>Polygonatum inflatum</i> Kom. <i>Chloranthus japonicus</i> Siebold <i>Thalictrum rochebrunianum</i> var. <i>grandisepalum</i> (H.Lév.) Nakai <i>Hylomecon vernalis</i> Maxim. <i>Malus baccata</i> (L.) Borkh. <i>Campanula punctata</i> Lam.	2	7	14
Total	—	—	11	36

Table 5. A list of rare and endangered species at Mt. Mukbangsan (National Institute of Environmental Research, 2006)

Level	Species	Score/spp.	Taxa	Score
5	—	10	—	—
4	<i>Dryopteris polylepis</i> (Franch. & Sav.) C.Chr. <i>Scopolia japonica</i> Maxim.	8	1	8
3	<i>Spiraea salicifolia</i> L. <i>Lespedeza juncea</i> (L.f.) Pers. <i>Betula davurica</i> Pall. <i>Potentilla centigrana</i> Maxim.	6	5	30
2	<i>Weigela florida</i> (Bunge) A.DC. <i>Oxalis obtriangulata</i> Maxim. <i>Potentilla dickinsii</i> Franch. & Sav. <i>Viola orientalis</i> (Maxim.) W.Becker <i>Heloniopsis orientalis</i> (Thunb.) Tanaka	4	5	20
1	<i>Campanula punctata</i> Lam. <i>Chrysosplenium japonicum</i> (Maxim.) Makino <i>Trigonotis icumae</i> (Maxim.) Makino <i>Chloranthus japonicus</i> Siebold <i>Malus baccata</i> (L.) Borkh. <i>Hylomecon vernalis</i> Maxim. <i>Chrysosplenium flagelliferum</i> F.Schmidt <i>Iris minutiaurea</i> Makino	2	8	16
Total	—	—	19	74

Table 6. A list of rare and endangered species at Mt. Oeumsan (National Institute of Environmental Research, 2006)

Level	Species	Score/spp.	Taxa	Score
5	-	10	-	-
4	<i>Poa nemoralis</i> L. <i>Anemone reflexa</i> Steph. & Willd.	8	2	16
3	<i>Betula chinensis</i> Maxim. <i>Potentilla centigrana</i> Maxim.	6	2	12
2	<i>Weigela florida</i> (Bunge) A.DC.	4	1	4
1	<i>Campanula punctata</i> Lam. <i>Malus baccata</i> (L.) Borkh. <i>Hylomecon vernalis</i> Maxim. <i>Alnus icana</i> (L.) Medik. subsp. <i>hirsuta</i> (Turcx. ex Rupr.) A. & D. Löve	2	4	8
Total	-	-	9	40

3. 각 지역의 정밀 생태 조사종

홍천군 지역의 정밀생태 조사종 중 발견된 4 등급 종의 분포를 Table 7과 Table 8에 나타내었다. 각각의 분류군을 대상으로 분포와 생육지 특성에 대해 간략히 요약하면 다음과 같다.

1) 회리바람꽃 (*Anemone reflexa* Steph. & Willd., N37° 35' 43.9" E127° 57' 45.2")

주로 강원도와 설악산 이북의 산지에서 자라는 다년초로서 백색의 꽃이 5월에 피며 5개의 꽃받침잎은 넓은 선형이고 겉에 백색 털이 있다. 오음산의 고도 310 m 지점에서 생육하는 것이 발견되었다.

2) 산비늘고사리 (*Dryopteris polylepis* (Franch. & Sav.) C.Chr., N37° 39' 34.7" E127° 57' 36.0")

잎새는 도피침형이며 끝이 뾰족하고 2회 우

상으로 깊게 갈라지며, 포자낭군은 잎끝부분에 달리고 열편 가장자리에 보다 가깝게 1줄로 달린다. 묵방산의 고도 301 m 지점에서 생육하는 것이 발견되었다.

3) 왕김의털 (*Festuca rubra* L., N37° 44' 2.8" E127° 51' 37.8")

백두산 지역과 울릉도에서 자라는 다년초로서 높이가 30~60 cm이며 근경이 짧고 총생하며, 까락이 3 mm 보다 짧거나 없다. 성치산의 고도 362 m 지점에서 생육하는 것이 발견되었다.

4) 선포아풀 (*Poa nemoralis* L., N37°36' 20.8" E127° 55' 42.6")

꽃은 6월에 피고 소수의 길이는 3~5 mm 이며, 첫 번째 포영의 길이는 3 mm 이고 호영의 길이가 3~4 mm 인 것이 특징이며, 오음산의 고도 853 m에서 생육하는 것이 발견되었다.

Table 7. Population pattern and ecological status of endangered species

Species	Distribution pattern		Habitat size	Habitat topology	Vegetation type (Dominant species)
	Altitude	Type			
<i>Anemone reflexa</i> (Oeumsan)	310 m	discontinuous	1 m ²	slope	<i>Quercus aliena</i> , <i>Q. mongolica</i> , <i>Q. variabilis</i> , <i>Carpicus cordata</i> , <i>Malus baccata</i> , and <i>Fraxinus rhynchophylla</i>
<i>Dryopteris polylepis</i> (Mukbangsan)	301 m	discontinuous	1 m ²	slope	<i>Quercus aliena</i> , <i>Pinus densiflora</i> , <i>Cornus controversa</i> , and <i>Zelkova serrata</i>
<i>Festuca rubra</i> (Seongchisan)	362 m	discontinuous	1 m ²	slope	<i>Quercus mongolica</i> , <i>Quercus serrata</i> , <i>Malus baccata</i> , <i>Morus australis</i> , and <i>Prunus padus</i> mixed forest, <i>Deutzia uniflora</i> , <i>Spiraea prunifolia</i> , <i>Euonymus alatus</i> , and <i>Salix gracilistyla</i>
<i>Poa nemoralis</i> (Oeumsan)	853 m	discontinuous	1 m ²	slope	<i>Quercus aliena</i> , <i>Q. mongolica</i> , <i>Q. variabilis</i> , <i>Carpicus cordata</i> , <i>Malus baccata</i> , and <i>Fraxinus rhynchophylla</i>
Total 4 taxa					

Table 8. A list of rare and endangered species at each location (National Institute of Environmental Research, 2006)

Species	Seongchisan	Mukbangsan	Oeumsan
<i>Anemone reflexa</i> (IV)			○
<i>Dryopteris polylepis</i> (IV)		○	
<i>Festuca rubra</i> (IV)	○		
<i>Poa nemoralis</i> (IV)			○
Total	1 taxa	1 taxa	2 taxa

요 약

홍천군 소권역내 중점조사지역인 성치산, 묵방산, 오음산에서 특정식물종을 포함한 일반식물상을 2009년 5월부터 9월까지 각각 3회 조사를 실시하였으며, 총 68과 173속 279분류군이 분포하는 것으로 조사되었다. 도합 280개의 도입이 이루어졌으며, 동정된 표본들은 서울대학교 수목원 수우식물표본관에 보관되고 있다. 조사지역에서는 특정식물종 5등급은 확인되지 않았으며, 4등급 4분류군, 3등급 6분류군, 2등급 6분류군, 1등급 12분류군으로 모두 28개 분류군이 확인되었다. 각 지역에서 확인된 특정식물종을 등급별로 나누어 등급별 종수와 등급별 평가점수를 곱하여 합산한 산지별 평가점수는 묵방산이 74점으로 가장 높았으며, 오음산 40점, 성치산 36점 순으로 나타났다. 성치산의 경우 더덕재배지가 있어 일반인 출입은 통제되어 있으나, 민가 및 밭농사 등으로 아래지역의 식생이 많이 파괴되어 있으며, 산 중턱에는 일본잎갈나무 조림지가 조성되어 있었다. 오음산의 경우는 군부대가 주둔하고 있어 일반인 출입은 거의 확인되지 않았고 특이한 식물은 없었으나 비교적 파괴된 식생이 자연식생으로 빠르게 회복되는 것으로 보였다. 조사 권역에서 발견된 환경부 특정식물종 중 4등급에 해당되는 식물로는 왕김의털(성치산, 해발고도 362 m), 산비늘고사리(묵방산, 해발 301 m), 회리바람꽃(오음산, 해발 310m)과 선포아풀(오음산, 해발 853m)이 있었다.

인 용 문 헌

- Chang, C. S. 1994. A reconsideration of nomenclatural problems on Korean plants and the Korean woody plant list. *Korean Journal of Plant Taxonomy* 24: 95-124 (in Korean).
- Chang, C. S. & Kim, H. 2002. Overlooked and invalidly published names of Korean woody plants. *Korean Journal of Plant Taxonomy* 32: 363-371 (in Korean).
- Kim, H., Lee, H. S., Park, S., Chang, C. S. 2005. Invalid names published by T. B. Lee. *Korean Journal of Plant Taxonomy* 35: 211-226 (in Korean).
- 국립환경과학원. 2006. 제3차 전국자연환경조사 지침. 환경부.
- 권동희·윤성관. 2006. 횡성·홍천 지역의 지형경관. “제2차 전국자연환경조사 보고서”중에서. 환경부, 서울.
- 김창환. 1997. 홍천강 유역의 지리적 환경. 강원인문논총 제4집.
- 박수현. 1999. 한국귀화식물원색도감. 일조각. 서울.
- 박수현. 2001. 한국귀화식물원색도감 보유편. 일조각. 서울.
- 박수현. 2004. 한국식물도해도감1 벼과. 국립수목원, 서울.
- 오용자. 2000. 한국산 사초과 식물(개정). 성신여자대학교 출판부, 서울.
- 오용자. 2006. 한국산 사초아과 식물. 성신여자대학교 출판부, 서울.

- 이우철. 1996a. 한국식물명고. 아카데미서적, 서울.
- 이우철. 1996b. 원색한국기준식물도감. 아카데미서적, 서울.
- 이창복. 1980. 대한식물도감. 향문사, 서울.
- 이창복. 2003. 원색대한식물도감. 향문사, 서울.
- 이춘경·김창환. 2001. GIS를 이용한 홍천군의 지형분석. 한국지형학회지 8: 55-65.
- 임양재·전의식. 1980. 한반도의 귀화식물 분포. 식물학회지 23: 69-83.
- 한국양치식물연구회. 2005. 한국양치식물도감. 지오북, 서울.
- 홍천군. 2009. 홍천군통계연보. 홍천군, 홍천.

Appendix. A list of vascular plants collected at Hongcheon area of Gangwon-do

Scientific names and Korean names	Collection number
Pteridophyta 양치식물문	
Pteropsida 고사리강	
Leptosporangiatae 고사리아강	
Filicales 고사리목	
Pteridaceae 고사리과	
<i>Dennstaedtia hirsuta</i> (Sw.) Mett. ex Miq. 잔고사리	LHI2259
<i>Dennstaedtia wilfordii</i> (T.Moore) H. Christ 황고사리	JKS1948
	OHN886
	KJH0295
Davalliaceae 넉줄고사리과	
<i>Davallia mariesii</i> T.Moore ex Baker 넉줄고사리	Chang5014
<i>Thelypteris palustris</i> (Salisb.) Schott 처녀고사리	JKS1949
<i>Woodsia manchuriensis</i> Hook. 만주우드풀	OHN885
Aspidiaceae 먼마과	
<i>Dryopteris lacera</i> (Thunb.) Kuntze 비늘고사리	JKS1975
<i>Dryopteris polylepis</i> (Franch. & Sav.) C.Chr. 산비늘고사리	KJH0300
Aspleniaceae 꼬리고사리과	
<i>Athyrium brevifrons</i> Nakai ex Kitag. 참새발고사리	Chang5004
<i>Athyrium vidalii</i> (Franch. & Sav.) Nakai 산개고사리	OHN1243
Polypodiaceae 고란초과	
<i>Polystichum tripterum</i> (Kunze) C.Presl 십자고사리	KJH0298
Angiospermae 피자식물문	
Dicotyledoneae 쌍자엽식물강	
Archichlamydeae 이판화아강	
Piperales 후추목	
Chloranthaceae 홀아비꽃대과	
<i>Chloranthus japonicus</i> Siebold 홀아비꽃대	LHI1986
	KJH0314
	KJH0030

Salicales 버드나무목

Salicaceae 버드나무과

<i>Salix caprea</i> L. 호랑버들	LHI2017
	OHN865
	OHN866
	OHN541
<i>Salix gracilistyla</i> Miq. 갯버들	LHI2031
	OHN863
	OHN547
	KJH0046
<i>Salix pierotii</i> Miq. 버드나무	OHN550
	OHN574
<i>Salix koriyanagi</i> Kitamura ex Görz 키버들	LHI2022

Fagales 참나무목

Betulaceae 자작나무과

<i>Alnus icana</i> (L.) Medik. subsp. <i>hirsuta</i> (Turcx. ex Rupr.) A. & D. Löve 물 오리나무	OHN552
<i>Betula chinensis</i> Maxim. 개박달나무	OHN888
	OHN561
<i>Betula davurica</i> Pall. 물박달나무	Chang4988
<i>Carpinus cordata</i> Blume 까치박달	OHN851
	OHN1251
	OHN548
<i>Corylus heterophylla</i> Fisch. ex (Trautv.) 난티잎개암나무	LHI2218
<i>Corylus sieboldiana</i> var. <i>mandshurica</i> (Maxim.) C. K. Schneid. 물개암나무	OHN858
	OHN867
	OHN1222

Fagaceae 참나무과

<i>Castanea crenata</i> Siebold & Zucc. 밤나무	OHN856
<i>Quercus aliena</i> Blume 갈참나무	LHI2018
	LHI2028
	JKS1946
	OHN1242
	OHN543
	Chang5033
	KJH0042

<i>Quercus mongolica</i> var. <i>mongolica</i> Fisch. ex Ledeb.	신갈나무	OHN557
		Chang5002
		KJH0034
<i>Quercus mongolica</i> var. <i>crispula</i> (Blume) H. Ohashi	물참나무	Chang5005
<i>Quercus serrata</i> Murray	졸참나무	KJH0007
Urticales 쐯기풀목		
Ulmaceae 느릅나무과		
<i>Zelkova serrata</i> (Thunb.) Makino	느티나무	Chang4996
Moraceae 뽕나무과		
<i>Morus alba</i> L.	뽕나무	OHN892
<i>Morus australis</i> Poiret	산뽕나무	LHI2023
		LHI2030
		LHI2225
		OHN527
		KJH0307
Urticaceae 쐯기풀과		
<i>Boehmeria sieboldiana</i> Blume	긴잎모시풀	OHN1228
<i>Boehmeria spicata</i> (Thunb.) Thunb.	쭈깨잎나무	Chang5024
<i>Boehmeria tricuspis</i> (Hance) Makino	거북꼬리	KJH0267
		Chang5027
Aristolochiales 쥐방울덩굴목		
Aristolochiaceae 쥐방울덩굴과		
<i>Asarum sieboldii</i> Miq.	족도리풀	OHN545
		KJH0041
Polygonales 마디풀목		
Polygonaceae 마디풀과		
<i>Aconogonon alpinum</i> (All.) Schur	싱아	LHI2003
<i>Fallopia dumetorum</i> (L.) Holub	닭의덩굴	JKS1987
<i>Persicaria dissitiflora</i> (Hemsl.) H. Gross ex Mori	가시여뀌	JKS1947
		OHN1238
<i>Persicaria longiseta</i> (Bruijn) Kitag.	개여뀌	JKS1971
		Chang5018
<i>Persicaria perfoliata</i> (L.) H. Gross	머느리배꼽	OHN1219

<i>Persicaria posumbu</i> var. <i>laxiflora</i> (Meisn.) H.Hara	장대여뀌	OHN1200
<i>Persicaria sagittata</i> (L.) H.Gross ex Nakai	미꾸리늪시	JKS1974
<i>Persicaria senticosa</i> (Meisn.) H.Gross ex Nakai	머느리밀씻개	OHN1230
<i>Persicaria thunbergii</i> (Siebold & Zucc.) H.Gross ex Nakai	고마리	JKS1979
<i>Rumex crispus</i> L.	소리쟁이	OHN894
		KJH0056

Caryophyllales 석죽목

Amaranthaceae 비름과

<i>Amaranthus retroflexus</i> L.	털비름	OHN1202
----------------------------------	-----	---------

Caryophyllaceae 석죽과

<i>Cerastium holosteoides</i> var. <i>hallaisanense</i> (Nakai) Mizush.	점나도나물	LHI1998
		OHN871
<i>Dianthus longicalyx</i> Miq.	슬패랭이꽃	Chang4981
<i>Pseudostellaria heterophylla</i> (Miq.) Pax ex Pax & Hoffm.	개별꽃	KJH0009
<i>Pseudostellaria palibiniana</i> (Takeda) Ohwi	큰개별꽃	LHI1999
		KJH0301
<i>Silene firma</i> Siebold & Zucc.	장구채	JKS1976
<i>Stellaria aquatica</i> (L.) Scop.	쇠별꽃	LHI2211
		OHN1237
		OHN566

Ranales 미나리아재비목

Ranunculaceae 미나리아재비과

<i>Aconitum pseudolaeve</i> Nakai	진범	JKS1945
		Chang5022
<i>Anemone reflexa</i> Steph. & Willd.	회리바람꽃	OHN546
<i>Clematis apiifolia</i> DC.	사위질빵	JKS1972
		OHN1214
		Chang5016
<i>Clematis fusca</i> var. <i>coreana</i> (H.Lév. & Vaniot) Nakai	요강나물	KJH0273
<i>Clematis fusca</i> var. <i>violacea</i> Maxim.	종덩굴	JKS1954
<i>Clematis koreana</i> Kom.	세잎종덩굴	Chang5030
<i>Clematis trichotoma</i> Nakai	할미밀망	LHI2228
<i>Pulsatilla koreana</i> (Yabe ex Nakai) Nakai ex Mori	할미꽃	KJH0044
<i>Ranunculus chinensis</i> Bunge	젓가락나물	OHN880
<i>Ranunculus japonicus</i> Thunb.	미나리아재비	LHI1995

	LHI2206
<i>Ranunculus sceleratus</i> L. 개구리자리	KJH0015
<i>Thalictrum rochebrunianum</i> var. <i>grandisepalum</i> (H.Lév.) Nakai 금꿩의다리	LHI2208
Magnoliales 목련목	
Lauraceae 녹나무과	
<i>Lindera obtusiloba</i> Blume 생강나무	OHN833
	OHN1223
	OHN523
Papaverales 양귀비목	
Papaveraceae 양귀비과	
<i>Chelidonium majus</i> var. <i>asiaticum</i> (Hara) Ohwi 애기똥풀	LHI1983
	OHN1211
	OHN519
	KJH0047
<i>Corydalis raddeana</i> Regel 가는괴불주머니	JKS1944
<i>Corydalis remota</i> Fisch. ex Maxim. 현호색	KJH0038
<i>Corydalis speciosa</i> Maxim. 산괴불주머니	LHI1994
	OHN1208
	OHN529
	KJH0025
<i>Corydalis turtschaninovii</i> Besser 조선현호색	OHN567
<i>Hylomecon vernalis</i> Maxim. 피나물	LHI2004
	OHN535
	KJH0004
Cruciferae 십자화과	
<i>Arabis glabra</i> Bernh. 장대나물	LHI2251
	KJH0318
<i>Capsella burapastoris</i> (L.) L.W.Medicus 냉이	LHI1982
	KJH0054
<i>Cardamine flexuosa</i> With. 황새냉이	LHI2001
<i>Cardamine impatiens</i> L. 쓰리냉이	LHI1987
<i>Cardamine leucantha</i> (Tausch) O.E.Schulz 미나리냉이	LHI1989
	LHI2237
	OHN540
	KJH0045

<i>Dontostemon dentatus</i> (Bunge) Ledeb.	가는장대	KJH0275
<i>Draba nemorosa</i> L.	꽃다지	LHI2000
		KJH0002
<i>Lepidium apetalum</i> Willd.	다닥냉이	LHI2252
Rosales 장미목		
Crassulaceae 돌나물과		
<i>Sedum kamtschaticum</i> Fisch. & Mey.	기린초	LHI2258
		OHN846
		KJH0281
<i>Sedum satmentosum</i> Bunge	돌나물	LHI2260
		OHN848
		KJH0268
Saxifragaceae 범의귀과		
<i>Chrysosplenium flagelliferum</i> F.Schmidt	애기팽이눈	KJH0011
<i>Chrysosplenium japonicum</i> (Maxim.) Makino	산팽이눈	KJH0296
		KJH0010
<i>Deutzia uniflora</i> Shirai	매화말발도리	LHI2015
		LHI2214
		OHN878
		OHN1244
		OHN525
		KJH0006
<i>Philadelphus tenuifolius</i> Rupr. & Maxim.	얇은잎고광나무	LHI2236
		OHN850
		OHN558
		Chang4992
Rosaceae 장미과		
<i>Agrimonia pilosa</i> Ledeb.	짚신나물	OHN1224
		KJH0278
		Chang5008
<i>Crataegus pinnatifida</i> Bunge	산사나무	LHI2232
		JKS1953
<i>Duchesnea chrysantha</i> (Zoll. & Mor.) Miq.	뱀딸기	LHI2242
<i>Geum aleppicum</i> Jacq.	큰뱀무	LHI2250
<i>Malus baccata</i> (L.) Borkh.	야광나무	LHI2026

	LHI2213
	OHN852
	OHN522
	OHN575
	Chang4995
	KJH0043
<i>Potentilla centigrana</i> Maxim. 줍딸기	OHN564
	KJH0024
<i>Potentilla chinensis</i> Ser. 딱지꽃	JKS1957
<i>Potentilla dickinsii</i> Franch. & Sav. 들양지꽃	KJH0023
<i>Potentilla freyniana</i> Bornm. 세잎양지꽃	LHI2002
	OHN1245
	KJH0277
<i>Potentilla kleiniana</i> Wight & Arn. 가락지나물	OHN893
<i>Prunus ishidoyana</i> Nakai 산이스라지	LHI2016
<i>Prunus japonica</i> var. <i>nakaii</i> (H.Lév.) Rehder 이스라지	OHN549
<i>Prunus padus</i> L. 귀룽나무	LHI2014
	OHN530
<i>Prunus persica</i> (L.) Stokes 복사나무	LHI2024
	KJH0272
	KJH0036
<i>Prunus serrulata</i> var. <i>pubescens</i> Nakai 잔털벚나무	OHN518
<i>Rosa multiflora</i> Thunb. 찔레나무	LHI2220
	OHN1232
<i>Rubus coreanus</i> Miq. 복분자딸기	OHN835
<i>Rubus crataegifolius</i> Bunge 산딸기	OHN874
<i>Rubus pungens</i> Cambess. 줄딸기	LHI2029
	OHN528
<i>Rubus parvifolius</i> L. 명석딸기	LHI2215
	LHI2262
<i>Rubus phoenicolasius</i> Maxim. 곰딸기	OHN868
<i>Sanguisorba officinalis</i> L. 오이풀	JKS1969
	OHN1213
	Chang4978
<i>Spiraea prunifolia</i> for. <i>simpliciflora</i> Nakai 조팝나무	LHI2025
	OHN1239
	OHN533
	KJH0008

<i>Spiraea salicifolia</i> L.	꼬리조팝나무	JKS1985
		KJH0321
		Chang4985
		Chang5013
<i>Stephanandra incisa</i> (Thunb.) Zabel	국수나무	LHI2230
		OHN897
Leguminosae 콩과		
<i>Amorpha fruticosa</i> L.	족제비싸리	KJH0320
		Chang5009
<i>Indigofera kirilowii</i> Maxim. ex Palib.	땅비싸리	OHN844
		KJH0276
<i>Lathyrus davidii</i> Hance	활랑나물	OHN861
<i>Lespedeza bicolor</i> Turcz.	싸리	OHN1231
		Chang4986
<i>Lespedeza juncea</i> (L.f.) Pers.	땅비수리	Chang4980
<i>Lespedeza maximowiczii</i> C.K.Schneid.	조록싸리	LHI2223
		OHN857
		KJH0282
<i>Sophora flavescens</i> Solander ex Aiton	고삼	Chang4973
<i>Vicia amurensis</i> Oett.	별완두	JKS1956
		OHN896
		OHN1247
		KJH0322
		Chang5025
Geraniales 쥐손이풀목		
Geraniaceae 쥐손이풀과		
<i>Geranium sibiricum</i> L.	쥐손이풀	OHN1203
<i>Geranium thunbergii</i> Siebold & Zucc.	이질풀	OHN1240
Oxalidaceae 팽이밥과		
<i>Oxalis corniculata</i> L.	팽이밥	OHN1250
<i>Oxalis obtriangulata</i> Maxim.	큰팽이밥	LHI1990
		KJH0020
Rutaceae 운향과		
<i>Zanthoxylum schinifolium</i> Siebold & Zucc.	산초나무	JKS1952

	OHN1207
	Chang4993
Simaroubaceae 소태나무과	
<i>Picrasma quassioides</i> (D.Don) Benn. 소태나무	OHN862
Euphorbiaceae 대극과	
<i>Flueggea suffruticosa</i> (Pallas) Baillon 광대싸리	LHI2227
	JKS1986
	OHN841
	OHN1218
	KJH0274
	Chang4994
Sapindales 무환자나무목	
Anacardiaceae 율나무과	
<i>Rhus chinensis</i> Mill. 불나무	JKS1988
	OHN1241
	Chang4987
<i>Toxicodendron trichocarpum</i> (Miq.) O. Kuntze 개웃나무	OHN869
	KJH0286
Celastraceae 노박덩굴과	
<i>Celastrus orbiculatus</i> Thunb. 노박덩굴	LHI2221
	JKS1977
	OHN864
	KJH0279
	Chang5007
<i>Euonymus alatus</i> (Thunb.) Siebold 화살나무	LHI2224
	KJH0306
	KJH0005
<i>Euonymus alatus</i> f. <i>ciliatodentatus</i> (Franch. & Sav.) Hiyama 회잎나무	LHI2027
<i>Euonymus oxyphyllus</i> Miq. 참회나무	KJH0039
<i>Tripterygium regelii</i> Sprague & Takeda 미역줄나무	OHN870
Staphyleaceae 고추나무과	
<i>Staphylea bumalda</i> DC. 고추나무	LHI2019
	LHI2222

	JKS1984
	OHN890
	OHN1225
	KJH0270
	Chang5032
Aceraceae 단풍나무과	
<i>Acer pictum</i> var. <i>mono</i> (Maxim.) Maxim. ex Franch. 고로쇠나무	LHI2263
	OHN898
	OHN899
	OHN900
	OHN901
	OHN902
	OHN903
	OHN904
	OHN905
	OHN906
	OHN1201
	OHN536
	OHN570
<i>Acer pseudosieboldianum</i> (Pax) Kom. 당단풍나무	OHN539
<i>Acer tataricum</i> subsp. <i>ginnala</i> (Maxim.) Wesm. 신나무	LHI2020
	LHI2231
	JKS1961
	OHN891
	OHN1226
	KJH0280
	Chang4998
Balsaminaceae 봉선화과	
<i>Impatiens textori</i> var. <i>textori</i> Miquel 물봉선	JKS1978
	OHN1206
	Chang4991
Rhamnales 갈매나무목	
Rhamnaceae 갈매나무과	
<i>Rhamnus utilis</i> J. Decaisne 참갈매나무	LHI2226
	KJH0310

		Chang5031
Vitaceae 포도과		
<i>Ampelopsis heterophylla</i> (Thunb.) Siebold et Zucc.	개머루	Chang4984
Malvales 아욱목		
Sterculiaceae 벽오동과		
<i>Corchoropsis tomentosa</i> (Thunb.) Makino	수까치개	JKS1965 Chang5012
Parietales 측막태좌목		
Actinidiaceae 다래나무과		
<i>Actinidia arguta</i> (Siebold&Zucc.) Planch.ex Miq.	다래	OHN876 OHN860
<i>Actinidia kolomikta</i> (Maxim. & Rupr.) Maxim.	쥐다래	OHN1234
<i>Actinidia polygama</i> (Siebold & Zucc.) Planch. ex Maxim.	개다래	LHI2219 OHN839 KJH0285 KJH0308
Hypericaceae 물레나물과		
<i>Hypericum ascyron</i> L.	물레나물	KJH0290
Violaceae 제비꽃과		
<i>Viola acuminata</i> Ledeb.	졸방제비꽃	LHI1993 KJH0302 KJH0051
<i>Viola albida</i> var. <i>chaerophylloides</i> (Regel) F.Maek. ex Hara	남산제비꽃	OHN538 KJH0012
<i>Viola blandaeformis</i> Nakai	얇은잎제비꽃	KJH0297
<i>Viola grypoceras</i> A.Gray	뉘시제비꽃	OHN532
<i>Viola japonica</i> Langsd. ex Ging.	왜제비꽃	OHN526 KJH0017 KJH0021
<i>Viola mandshurica</i> W.Becker	제비꽃	OHN520 KJH0003
<i>Viola orientalis</i> (Maxim.) W.Becker	노랑제비꽃	KJH0037
<i>Viola phalacrocarpa</i> Maxim.	털제비꽃	OHN554

<i>Viola rossii</i> Hemsl.	고갈제비꽃	KJH0019
<i>Viola verecunda</i> var. <i>verecunda</i> A.Gray	콩제비꽃	LHI1988
		OHN531
Myrtales 도금양목		
Onagraceae 바늘꽃과		
<i>Oenothera biennis</i> L.	달맞이꽃	OHN1215
Umbellales 산형화목		
Alangiaceae 박쥐나무과		
<i>Alangium platanifolium</i> (Siebold et Zucc.) Harms	박쥐나무	OHN849
		KJH0289
Araliaceae 두릅나무과		
<i>Aralia cordata</i> var. <i>continentalis</i> (Kitag.) Y.C.Chu	독활	Chang5015
Umbelliferae 산형과		
<i>Angelica grosseserrata</i> Maxim.	신감채	Chang4989
<i>Oenanthe javanica</i> (Blume) DC.	미나리	JKS1964
		OHN1220
<i>Peucedanum terebinthaceum</i> (Fisch.) Fisch. ex DC.	기름나물	Chang4974
<i>Pimpinella brachycarpa</i> (Kom.) Nakai	참나물	Chang5026
<i>Sanicula chinensis</i> Bunge	참반디	LHI2245
Cornaceae 층층나무과		
<i>Cornus controversa</i> Hemsl. ex Prain	층층나무	OHN853
		KJH0284
Metachlamydeae 함판화아강		
Ericales 진달래목		
Ericaceae 진달래과		
<i>Rhododendron mucronulatum</i> Turcz.	진달래	OHN555
		KJH0311
<i>Rhododendron schlippenbachii</i> Maxim.	철쭉	OHN562
		KJH0299
		KJH0031
Primulales 앵초목		

Primulaceae 앵초과

<i>Androsace umbellata</i> (Lour.) Merr.	봄맞이	LHI1991
		KJH0053
<i>Lysimachia clethroides</i> Duby	큰까치수염	OHN875
		KJH0319
<i>Primula sieboldii</i> E.Morren	앵초	LHI1984

Ebenales 감나무목

Symplocaceae 노린재나무과

<i>Symplocos sawafutagi</i> Nagamasu	노린재나무	KJH0312
--------------------------------------	-------	---------

Styracaceae 때죽나무과

<i>Styrax obassia</i> Siebold & Zucc.	쪽동백나무	OHN1249
---------------------------------------	-------	---------

Gentianales 용담목

Oleaceae 물푸레나무과

<i>Fraxinus rhynchophylla</i> Hance	물푸레나무	OHN544
-------------------------------------	-------	--------

Tubiflorales 통꽃식물목

Borraginaceae 지치과

<i>Trigonotis icumae</i> (Maxim.) Makino	덩굴꽃마리	KJH0303
<i>Trigonotis peduncularis</i> (Trevir.) Benth. ex Hemsl.	꽃마리	LHI1997
		OHN521
		KJH0055
<i>Trigonotis radicans</i> var. <i>sericea</i> (Maxim.) H.Hara	참꽃마리	KJH0022

Labiatae 꿀풀과

<i>Clinopodium chinense</i> var. <i>grandiflora</i> (Maxim.) Kitag.	층층이꽃	OHN1204
<i>Elsholtzia ciliata</i> (Thunb.) Hyl.	향유	JKS1963
		OHN1236
<i>Lycopus ramosissimus</i> (Makino) Makino	개썩싸리	Chang5019
<i>Meehania urticifolia</i> (Miq.) Makino	별개덩굴	LHI1996
		OHN553
		KJH0304
		KJH0018
<i>Mosla punctulata</i> (J.F.Gmelin) Nakai	들깨풀	OHN1210
<i>Prunella vulgaris</i> var. <i>lilacina</i> Nakai	꿀풀	LHI2238
		OHN838

	KJH0271
<i>Scutellaria indica</i> L. 골무꽃	LHI2255
<i>Scutellaria pekinensis</i> Maxim. 산골무꽃	OHN887
Solanaceae 가지과	
<i>Scopolia japonica</i> Maxim. 미치광이풀	KJH0293
Scrophulariaceae 현삼과	
<i>Phtheirospermum japonicum</i> (Thunb.) Kanitz 나도송이풀	JKS1962
	Chang5028
Plantaginales 질경이목	
Plantaginaceae 질경이과	
<i>Plantago asiatica</i> L. 질경이	KJH0323
Rubiales 꼭두서니목	
Rubiaceae 꼭두서니과	
<i>Galium dahuricum</i> var. <i>dahuricum</i> Turcz. 큰잎갈퀴	KJH0313
<i>Galium spurium</i> var. <i>echinospermon</i> (Wallr.) Hayek 갈퀴덩굴	LHI2248
<i>Galium verum</i> var. <i>asiaticum</i> Nakai 솔나물	Chang4976
<i>Rubia akane</i> Nakai 꼭두선이	Chang4990
<i>Rubia cordifolia</i> var. <i>pratensis</i> Maxim. 갈퀴꼭두선이	Chang5023
Caprifoliaceae 인동과	
<i>Lonicera japonica</i> Thunb. 인동	LHI2229
	JKS1980
	KJH0283
	Chang5001
<i>Sambucus racemosa</i> subsp. <i>kamtschatica</i> (E. Wolf) Hultèn 지령쿠나무	LHI2013
	OHN837
	OHN859
	OHN524
	OHN571
	OHN572
	OHN573
<i>Weigela florida</i> (Bunge) A.DC. 붉은병꽃나무	OHN556
	Chang4997
<i>Weigela hortensis</i> (Siebold & Zucc.) K.Koch 골병꽃나무	OHN537

<i>Weigela subsessilis</i> (Nakai) L.H. Bailey	병꽃나무	LHI2021
		JKS1968
		OHN872
		OHN517
		KJH0001
Valerianaceae 마타리과		
<i>Patrinia scabiosaeifolia</i> Fisch. ex Trevir.	마타리	JKS1970
<i>Valeriana fauriei</i> Briq.	귀오좁풀	OHN551
		KJH0016
Campanulales 초롱꽃목		
Campanulaceae 초롱꽃과		
<i>Asyneuma japonicum</i> (Miq.) Briq.	영아자	JKS1942
		OHN1235
		Chang5021
<i>Campanula punctata</i> Lam.	초롱꽃	LHI2243
		OHN840
		KJH0291
Compositae 국화과		
<i>Artemisia keiskeana</i> Miq.	맑은대쭉	Chang5006
<i>Artemisia montana</i> (Nakai) Pamp.	산쭉	OHN1209
<i>Aster ageratoides</i> Turcz.	까실쭉부쟁이	JKS1959
<i>Aster tataricus</i> L.f.	개미취	JKS1973
<i>Atractylodes ovata</i> (Thunb.) DC.	삼주	Chang5003
<i>Carduus crispus</i> L.	지느러미영경귀	KJH0317
<i>Cirsium japonicum</i> var. <i>maackii</i> (Maxim.) Matsum.	영경귀	LHI2210
		OHN889
<i>Conyza canadensis</i> (L.) Cronquist	망초	JKS1958
<i>Erigeron annuus</i> (L.) Pers.	개망초	LHI2234
<i>Filifolium sibiricum</i> (L.) Kitam.	실쭉	JKS1966
<i>Gymnaster koraiensis</i> (Nakai) Kitam.	별개미취	OHN1205
		Chang4972
		Chang5017
<i>Heteropappus meyerendorffii</i> (Regel & Maack) Kom. & Klob.-Alisova	개쭉부쟁이	OHN836
		OHN1212

	OHN1246
	Chang4977
<i>Lactuca indica</i> var. <i>laciniata</i> (Kuntze) H.Hara 왕고들빼기	Chang5011
<i>Picris hieracioides</i> var. <i>koreana</i> Kitam. 쇠서나물	JKS1981
<i>Sigesbeckia glabrescens</i> Makino 진득찰	OHN1221
	Chang5029
<i>Solidago virg-aurea</i> subsp. <i>asiatica</i> var. <i>asiatica</i> Kitam. ex Hara 미역취	JKS1989
	Chang5010
<i>Taraxacum platycarpum</i> Dahlst. 민들레	LHI1985
	OHN565
<i>Tephrosieris kirilowii</i> (Turcz. ex DC.) Holub 슴방망이	KJH0048
Monocotyledoneae 단자엽식물강	
Graminales 벼목	
Gramineae 벼과	
<i>Agropyron chinensis</i> (Trin. ex Bunge) Ohwi 개밀아재비	LHI2207
<i>Agropyron ciliare</i> (Trin.) Franch. 속털개밀	LHI2254
	OHN845
	OHN884
	KJH0263
<i>Agropyron tsukushiense</i> var. <i>transiens</i> (Hack.) Ohwi 개밀	OHN854
	OHN895
	KJH0269
<i>Agrostis clavata</i> var. <i>clavata</i> Trin. 산겨이삭	LHI2235
	LHI2239
	KJH0264
<i>Agrostis clavata</i> var. <i>nukabo</i> Ohwi 겨이삭	OHN873
	OHN881
<i>Bromus japonicus</i> Thunb. ex Murray 참새귀리	OHN855
	KJH0325
<i>Calamagrostis arundinacea</i> (L.) Roth 실새풀	JKS1960
	Chang4975
<i>Eragrostis multicaulis</i> Steud. 비노리	JKS1951
<i>Eragrostis pilosa</i> (L.) P.Beauv. 큰비노리	OHN1229
<i>Festuca parvigluma</i> Steud. 김의털아재비	LHI2007
	LHI2249
	KJH0287
	KJH0316

<i>Festuca rubra</i> L.	왕김의털	LHI2209
<i>Hierochloa odorata</i> (L.) P.Beauv.	향모	KJH0052
<i>Melica onoei</i> Franch. & Sav.	쌀새	JKS1943
<i>Milium effusum</i> L.	나도겨이삭	OHN877
<i>Miscanthus sinensis</i> Andersson	참억새	Chang4982
<i>Panicum bisulcatum</i> Thunb.	개기장	JKS1982
<i>Pennisetum alopecuroides</i> (L.) Spreng.	수크령	Chang4979
<i>Phragmites communis</i> Trin.	갈대	OHN1227
<i>Poa hisauchii</i> Honda	구내풀	LHI2008
		LHI2009
<i>Poa nemoralis</i> L.	선포아풀	OHN882
<i>Poa pratensis</i> L.	왕포아풀	OHN832
		OHN879
<i>Poa sphondylodes</i> Trin.	포아풀	LHI2233
<i>Setaria viridis</i> (L.) P.Beauv.	강아지풀	OHN1217
<i>Spodiopogon sibiricus</i> Trin.	큰기름새	OHN1248
		Chang4983
<i>Stipa pekinensis</i> Hance	나래새	JKS1950
		OHN1233
<i>Themeda triandra</i> var. <i>japonica</i> (Willd.) Makino	솔새	Chang4970
		Chang4971
<i>Trisetum bifidum</i> (Thunb.) Ohwi	잠자리피	OHN834
<i>Trisetum sibiricum</i> Rupr.	시베리아잠자리피	LHI2257
<i>Zizania latifolia</i> (Griseb.) Turcz. ex Stapf	줄	Chang5034
Cyperales 사초목		
Cyperaceae 사초과		
<i>Carex aphanolepis</i> Franch. & Sav.	골사초	LHI2247
<i>Carex bostrychostigma</i> Maxim.	길뚝사초	LHI2011
		OHN560
		KJH0050
<i>Carex dispalata</i> Boott	삿갓사초	LHI2241
<i>Carex forcifolia</i> Franch. & Sav.	산뚝사초	LHI2012
		OHN542
		KJH0028
<i>Carex glabrescens</i> Ohwi	곱슬사초	OHN847
<i>Carex leiorhyncha</i> C.A.Mey.	산쟁이사초	LHI2253
		OHN843

		KJH0265
<i>Carex maackii</i> Maxim.	타래사초	OHN842
<i>Carex planiculmis</i> Kom.	그늘흰사초	LHI2256
<i>Carex sabyensis</i> Less.	실청사초	LHI2010
		OHN883
		OHN534
		OHN568
		OHN569
		KJH0026
<i>Carex siderosticta</i> Hance	대사초	KJH0013
<i>Cyperus amuricus</i> Maxim.	방동사니	JKS1955
<i>Kyllinga brevifolius</i> (Rottb.) Hassk.	과대가리	Chang5020
Arales 천남성목		
Araceae 천남성과		
<i>Arisaema amurense</i> for. <i>serratum</i> (Nakai) Kitag.	천남성	LHI2244
		OHN559
		KJH0029
<i>Arisaema amurense</i> Maxim.	둥근잎천남성	KJH0035
<i>Arisaema peninsulae</i> Nakai	점박이천남성	LHI2005
		LHI2212
		KJH0294
<i>Arisaema robustum</i> (Engl.) Nakai	넓은잎천남성	LHI2006
Commelinales 닭의장풀목		
Commelinaceae 닭의장풀과		
<i>Commelina communis</i> var. <i>angustifolia</i> Nakai	좁닭의장풀	OHN1216
Juncales 골풀목		
Juncaceae 골풀과		
<i>Juncus krameri</i> Franch. & Sav.	비녀골풀	KJH0324
<i>Luzula capitata</i> (Miq.) Miq.	평의밥	KJH0049
Liliales 백합목		
Liliaceae 백합과		
<i>Allium macrostemon</i> Bunge	산달래	LHI2240
<i>Disporum smilacinum</i> A.Gray	애기나리	KJH0014
<i>Disporum uniflorum</i> Baker	윤관나물	KJH0027

강원도 홍천 지역의 식물상

<i>Disporum viridescens</i> (Maxim.) Nakai	큰애기나리	KJH0288
<i>Heloniopsis orientalis</i> (Thunb.) Tanaka	취녀취마	KJH0040
<i>Lilium tsingtauense</i> Gilg	하늘말나리	KJH0305
<i>Polygonatum inflatum</i> Kom	통등굴레	LHI2246
<i>Polygonatum involucratum</i> (Franch. & Sav.) Maxim.	용등굴레	LHI1992
<i>Polygonatum odoratum</i> var. <i>pluriflorum</i> (Miq.) Ohwi	등굴레	KJH0309
<i>Smilax riparia</i> var. <i>ussuriensis</i> (Regel) Hara & T.Koyama	밀나물	KJH0266
<i>Smilax sieboldii</i> Miq.	청가시덩굴	LHI2217
		JKS1983
		Chang5000

Dioscoreaceae 마과

<i>Dioscorea nipponica</i> Makino	부채마	LHI2216
<i>Dioscorea oppositifolia</i> L.	마	JKS1967
		Chang4999

Iridaceae 붓꽃과

<i>Iris minutiaurea</i> Makino	금붓꽃	KJH0032
<i>Iris rossii</i> Baker	각시붓꽃	OHN563
		KJH0033
<i>Iris sanguinea</i> Donn ex Horn	붓꽃	LHI2261
