

農樂에서 길굿(길군악)과 채굿

李 輔 亨
(文化財專門委員)

〈目 次〉	
I. 머릿말	III. 農樂의 길굿(길군악)
II. 農樂의 채굿	IV. 맺는말

I. 머릿말

農樂에 쓰이는 장단을 쇠가락이라 이르는 바, 쇠가락에는 의미치질굿 세마치와 같이 「마치」라는 말이 붙어 있는 것이 있고 길군악칠채 오채질굿 삼채다드래기와 같이 「채」라는 말이 붙은 것이 있고 무정작궁 짝적이와 같이 채나 마치라는 말이 붙어 있지 않은 것이 있다. 채나 마치라는 말이 붙은 쇠가락에는 한마치, 두마치, 세마치 또는 일채, 이채, 새채와 같이 채와 마치라는 말에 數値가 매겨진 것 들이 있다. 이와 같이 채와 마체에 매여진 수치들은 쇠가락의 징의 點數와 같다는 것이 밝혀진 바 있다.⁽¹⁾

그런데 농악의 판굿에서는 고장에 따라서 일채, 이채, 삼채, 사채 이렇게 차례대로 일련의 수치에 따라 징의 점수가 증가되는 쇠가락을 치는 순서가 있는 고장이 있는데 이것을 일컬어 「채굿」이라 한다.

채굿에 쓰이는 쇠가락에는 대부분 본디 있던 가락이 아니고 인위적으로 만든 것이기 때문에 채굿의 짜임새는 고장마다 다르게 되어 있다. 그런데 판굿에서 채굿은 다른 순서와 달리 잼이들이 일렬로 늘어서서 둥글게 돌며 연주하고 있다. 다시 말해서 다른 순서에서는 잼이들이 여러가지 기하학적인 도형을 그리며 돌아가지만 채굿에서는 잼이들이 이와 같은 기하학적인 도형을 그리며 돌지 않고 단순히 열지어 돌고만 있는 것으로 봐서 채굿은 길굿(길군악) 즉 行進가락에서 나왔다고 하는 것을 보여 주고 있다.

나는 이 글에서 먼저 지금까지 조사된 채굿에는 어떤 것이 있고 그 음악적 특징은 어떤 것인가를 밝히고 또 농악에 쓰이는 길굿에는 어떤 것이 있으며 그 길굿들의 음악적 특징은

(1) 李輔亨 “農樂의 채에 대한 音樂的 考察” 韓國民俗學 第2輯 韓國民俗學硏究會 1970 pp.69-89.

어떤 것인가 밝힌 다음 채굿과 길굿과 관련이 있는지 따져 보고자 한다.

II. 농악의 채굿

지금까지 조사된 농악 가운데 채굿이 쓰이는 지역은 全羅南道 谷城郡 谷城邑 竹洞農樂, 全羅北道 南原郡 金池面 上貴農樂, 全羅北道 鎭安郡 聖壽面 道通農樂, 全羅北道 任實郡 江津面 筆峰里農樂, 全羅南道 和順郡 同福面 寒泉里農樂, 全羅南道 露岩郡 鳩林面 鳩林里農樂, 京畿道 江華郡 江華邑農樂 등이 있다.

1. 谷城 竹洞農樂 채굿

全羅南道 谷城郡 谷城邑 竹洞에 사는 奇昌洙 상쇠⁽²⁾에 의하면 谷城竹洞農樂 판굿은 채굿 호호굿 노래굿 미지기 가진영산 춤굿 연풍대 등마추기 진풀이 도둑잡이 탈머리 해산굿으로 구성되어 채굿이 판굿의 첫머리에 나온다 한다. 그가 친 곡성농악의 채굿은 일채에서 칠채까지 7개의 채굿으로 구성되어 있다.

일채는 2분박과 3분박이 2+3+3+2로 섞인 질름거리는 박자(8분의 10박자)로 되어 있다. 징은 첫박에 1점을 친다.

이채는 3분박 2박자로 징은 매박에 1점씩 쳐서 모두 2점을 친다.

삼채는 3분박 좀 빠른 4박자(8분의 12박자)이며 징은 첫째 둘째 셋째박에 1점씩 쳐서 모두 3점을 친다. 이 채굿의 삼채는 일반 농악의 삼채와 같다.

사채는 3분박 좀 빠른 2박자(8분의 6박자)와 3분박 좀 빠른 4박자(8분의 12박자)로 짜여진 변박자인데 이것은 삼채 반박자와 삼채 온박자를 한장단으로 짰 것이다. 삼채 반장단에는 징을 1점 치고 삼채 온장단에는 삼채와 같이 징을 3점 쳐서 사채는 징이 모두 4점을 치고 있다.

오채는 3분박 좀 빠른 4박자(8분의 12박자) 둘로 짜여진 것으로 삼채 2장단으로 되어 있다. 첫번 삼채에는 첫박과 셋째박에 1점씩 치고 둘째번 삼채에는 첫째 둘째 셋째박에 1점씩 쳐서 모두 징을 5점 치게 되어 있다.

육채는 삼분박 좀 빠른 4박자(8분의 12박자)와 3분박 좀 빠른 2박자(8분의 6박자)와 3분박 좀 빠른 4박자(8분의 12박자)로 짜여진 변박자인바 이것은 삼채 온장단 2, 삼채 반장단

(2) 奇昌洙는 男子로 乙未生이다. 全羅南道 谷城郡에서 태어나 谷地邑에서 살았다(조사 후에 그는 작고했다). 17세부터 任實 출신 이화춘 문하에서 農樂을 수업했고 28세 부터 농악수로 일했고 28세때 부터 상쇠가 되어 뛰어난 상쇠가 되었다(1979년 현지 조사).

으로 짜여졌다. 첫번 삼채에는 첫째박 셋째박에 1점씩, 삼채 반장단에는 첫박에만 1점씩, 둘째 삼채 온장단에는 첫째 둘째 셋째박에 1점씩 쳐서 모두 징을 6점을 친다.

칠채는 3분박 좀 빠른 4박자(8분의 12박자) 셋으로 짜여져서 삼채 세장단으로 짜여진 셈이다. 첫번 삼채에서는 첫박 셋째박에 1점씩, 둘째번 삼채에서는 첫째 둘째 셋째박에 1점씩, 셋째번 삼채에서는 첫째박 셋째박에 1점씩 징을 쳐서 모두 7점을 친다.

2. 南原 金池農樂 채긋

全羅北道 南原郡 金池面上貴里에 사는 柳明喆상쇠⁽³⁾에 의하면 南原金池農樂의 판긋은 채긋 진풀이 호호긋 영산 미지기 노랫긋 춤긋 등지기 도독쟁이 탈머리로 구성되어 채긋이 판긋의 첫머리에 나온다고 한다. 그가 친 남원 금지농악의 채긋은 일채부터 칠채까지 7개의 채긋으로 구성되어 있다. 일채는 2분박과 3분박이 2+3+3+2로 섞인 절름거리리는 박자로 8분의 10박자로 되어 있다. 징은 첫박에 1점을 친다. 곡성농악 일채와 같다.

이채는 3분박 2박자로 징은 매 박에 1점씩 쳐서 모두 2점을 친다. 곡성농악 이채와 같다.

삼채는 3분박 좀 빠른 4박자(8분의 12박자)이며 징은 첫째 둘째 셋째박에 1점씩 쳐서 모두 3점을 친다. 이 채긋의 삼채는 일반 농악의 삼채와 같다. 곡성농악 삼채와 같다.

사채는 3분박 좀 빠른 4박자(8분의 12박자) 둘로 되어 삼채가락 2장단으로 짜여졌으며 징은 모두 첫박과 셋째박에 1점씩 쳐서 모두 4점을 친다. 곡성농악 사채와 다르게 되어 있다.

오채는 3분박 좀 빠른 4박자(8분의 12박자) 셋으로 되어 삼채가락 세장단으로 짜여졌으며 징은 첫장단 둘째장단에서는 첫박과 셋째박에 1점씩, 세째장단에서는 첫박에 1점을 쳐 모두 5점을 치게 되어 있다. 곡성농악 오채와 다르게 되어 있다.

육채는 3분박 좀 빠른 4박자(8분의 12박자) 셋으로 되어 3채가락 세장단으로 짜여졌다. 징은 각 장단마다 첫박과 세째박에 1점씩 쳐 모두 6점을 치게 되어 있다. 곡성농악 육채와 다르다.

칠채는 3분박 좀 빠른 4박자(8분의 12박자) 넷으로 되어 삼채가락 네장단으로 짜여졌다. 징은 첫째장단 둘째장단 셋째장단에서는 첫박과 셋째박에 1점씩 치고 넷째장단에서는 첫박에만 1점을 쳐 모두 7점을 친다. 곡성농악 칠채와 다르게 되어 있다.

3. 鎭安 道通農樂 채긋

全羅北道 鎭安郡 聖壽面 道通里에 사는 金鳳烈상쇠⁽⁵⁾에 의하면 鎭安 道通農樂의 판긋은

(3) 柳明喆은 男子이며 壬午生이며 戶籍으로 1942年生이다. 全羅北道 南原郡 金池面上貴里에서 태어났고 지금도 이 마을에서 산다. 아버지 柳漢俊이 유명한 상쇠이어서 어려서 아버지를 따라 다녔다 한다. 아버지가 작고 하자 16세 때 아버지 제자인 강태문에게 농악을 배워 18세 이후로 金池農樂의 상쇠로 있으며 부들상모의 첫손꼽는 명인이다(1979년 현지조사).

문긋 채긋 벉구놀음 미지기 열두마치 호호긋 호호긋도드르미 각정긋 영산 접영산 노랫긋 개
인놀음 돌긋(덕석머리) 콩깍자로 구성된다고 한다. 이 농악에서는 채긋에 외마치에서 아홉
마치까지 아홉개의 채긋을 순서대로 친다고 한다. 이 농악에서는 일채를 외마치라 하고 이
채를 두마치라 하고 삼채를 세마치라 부른다. 외마치는 3분박 빠른 2박자(8분의 6박자)로
징은 매박에 1점씩 친다. 이 농악의 외마치는 곡성농악과 남원농악의 이채와 같은데 여기
서는 외마치로 잡고 있다.

두마치는 3분박 빠른 4박자(8분의 12박자)이며 징은 매박자에 1점씩 친다. 두마치도 남
원농악이나 곡성농악의 이채와 다르다.

세마치는 3분박 빠른 4박자(8분의 12박자)이며 징은 첫박 둘째박 셋째박에 1점을 쳐서
모두 3점을 친다. 세마치는 곡성 남원농악의 삼채와 같다.

네마치 다섯마치는 약한다. 여섯마치는 3분박 좀빠른 4박자(8분의 12박자) 둘로 되어 있
으며 삼채 쇠가락 2장단으로 짜여져 있다. 징은 각 장단마다 첫째 둘째 셋째박에 1점씩 쳐
서 모두 6점을 친다. 이 농악의 여섯마치는 곡성 남원 농악의 육채와 다르게 되어 있다. 일
곱마치는 3분박 좀빠른 4박자(8분의 12박자)를 셋 합한 것으로 삼채쇠가락 셋을 모여 짠
것이다. 징은 첫째 셋째 삼채쇠가락에는 첫박과 셋째박에 1점씩 치고 둘째 삼채 쇠가락에
는 첫째 둘째 셋째박에 1점씩 쳐서 모두 7점을 친다. 이 농악의 칠채는 곡성농악 칠채와
같고 남원농악 칠채와 다르다. 여덟마치는 3분박 좀 빠른 4박자(8분의 12박자) 셋이 모인
것으로 삼채쇠가락 세장단으로 짜여졌다. 징은 첫째 셋째 삼채에서는 첫째박 셋째박의 1점
씩 둘째 삼채쇠가락에서는 첫째 둘째 셋째박에 1점씩 쳐서 모두 7점을 쳐 8점이 못 되는데
셋째 삼채쇠가락에서 둘째박에 징을 1점을 치면 모두 8점이 될 것이다. 여덟마치는 일곱마
치와 거의 비슷한 쇠가락이다.

아홉마치는 3분박 좀 빠른 4박자(8분의 12박자) 넷으로 짜여져서 세마치쇠가락 네장단으
로 된 것이다. 징은 첫째 삼채쇠가락에는 첫박과 셋째박에 1점씩, 둘째 셋째 삼채쇠가락에
는 첫째 둘째 셋째 박에 1점씩, 네째 삼채쇠가락에는 첫째박에 1점씩 쳐서 모두 9점을 친
다. 이 농악의 아홉마치는 곡성농악 남원농악에 없다.

4. 任實 筆峰農樂

全羅北道 任實郡 江津面 筆峰里에 사는 梁順龍상쇠⁽⁴⁾에 의하면 筆峰農樂의 판국은 칠채

(4) 梁順龍은 男子이며 조사 당시 43세이었다. 全羅北道 任實郡 江津面 筆峰里에서 태어났고 지금도
이 마을에서 산다. 14세때 이웃 마을에 살던 박학삼과 그의 제자 송극호에게 농악을 배웠고 24
세 때부터 35세 때까지 걸궁패 상쇠를 했고 1980년에 시범공연을 갖었다(1980년 현지 조사).

굿(채굿) 호호굿 자진호호굿 짝드름 늦은풍류 반풍류 미지기영산 가진영산 다드리영산 노래굿 돌굿 수박치기 등지기 구녁놀이 도둑잡이굿 탈모리굿으로 구성되며 칠채굿(채굿)은 일채에서 칠채까지 7개의 쇠가락으로 이루어졌다고 한다.

일채굿은 3분박 좀 빠른 2박자(8분의 6박자)와 3분박 좀 빠른 4박자(8분의 12박자)로 짜여진 변박자이며 삼채쇠가락 반장단과 온장단으로 짜여진 것이다. 징은 삼채쇠가락 반장단에서는 첫박에 1점씩, 삼채쇠가락 온장단에서는 첫째 둘째 셋째 박에 1점씩 쳐서 모두 4점을 친다. 이 농악의 일채는 징을 4점 친다. 이 쇠가락은 곡성농악 사채와 쇠가락이 같은 점으로 봐서 사채라 할 수 있다.

이채는 3분박 좀 빠른 4박자(8분의 12박자) 둘로 짜여진 것으로 삼채쇠가락 2장단으로 되어 있다. 징은 첫째 삼채쇠가락에서는 첫째 셋째박에 1점씩, 둘째 삼채쇠가락에서는 첫째 둘째 셋째박에 1점씩 쳐서 모두 5점을 친다. 이 농악의 이채는 징을 2점 치지 않고 5점을 치며 곡성농악의 5채와 쇠가락이 같은 것으로 봐서 5채라 해야 할 것이다.

삼채는 3분박 좀 빠른 4박자(8분의 12박자) 둘로 되어 삼채쇠가락 두장단으로 짜여졌다. 징은 삼채쇠가락 모두 첫박 둘째 셋째박에 1점씩 쳐 모두 6점을 친다. 이 농악의 삼채는 징을 3점 치지 않고 6점을 치므로 6채라 해야 할 것이다.

사채는 3분박 좀 빠른 4박자(8분의 12박자) 셋으로 되어 삼채쇠가락 세장단으로 짜여졌다. 징은 첫번 삼채가락에는 첫박 셋째박에 1점씩, 둘째 셋째 삼채쇠가락에는 첫박 둘째박 셋째박에 1점씩 쳐 모두 8점을 친다. 이 농악의 사채는 징을 4점 치지 않고 8점을 치며 진안농악의 여덟마치와 쇠가락이 같은 것으로 봐서 팔채라 하여야 할 것이다.

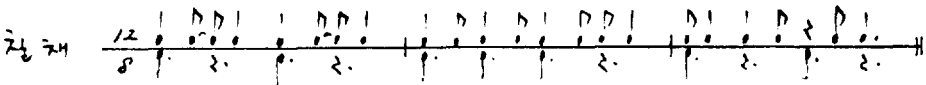
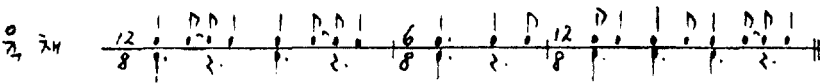
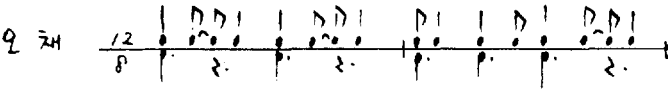
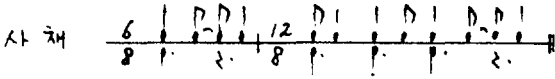
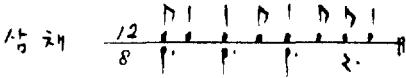
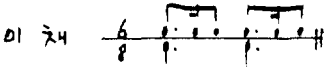
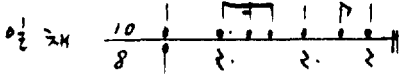
오채는 3분박 3박자(8분의 9박자) 둘 2분박과 3분박이 2+3+3+2로 섞인 질름거리는 박자(8분의 10박자) 둘 3분박 3박자(8분의 9박자) 하나로 짜여졌다. 징은 각 박자마다 첫박에 1점씩 쳐 모두 5점을 친다.

6채는 3분박 좀 빠른 4박자(8분의 12박자) 셋으로 짜여져 삼채쇠가락 3장단으로 되었다. 징은 첫째 삼채쇠가락에는 첫박 셋째박에 1점씩, 둘째 셋째 삼채쇠가락에 첫째 둘째 셋째 넷째박에 1점씩 쳐서 모두 10점을 친다.

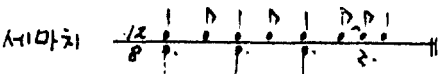
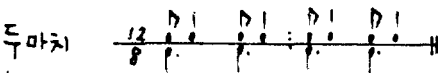
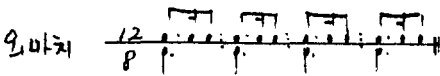
칠채는 3분박 좀 빠른 4박자(8분의 12박자) 넷으로 되어 삼채쇠가락 넷으로 짜여 있다. 징은 첫째 넷째 삼채쇠가락에는 첫째 셋째박에 1점씩, 둘째 삼채쇠가락에는 첫째 둘째 셋

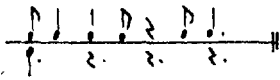
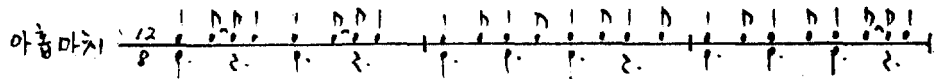
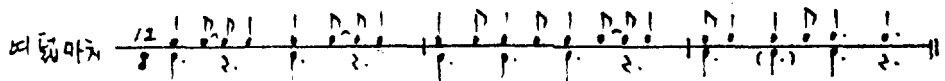
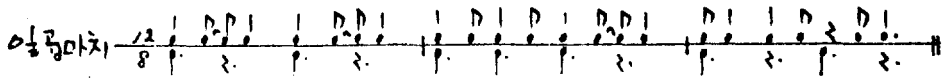
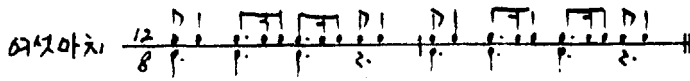
(5) 金鳳烈은 男子이며 甲寅生이며 戶籍은 1914年生이다. 全羅北道 鎭安郡 聖壽面 道通里 中坪마을에서 태어났고 지금도 이 마을에 산다. 18세 때 鎭安郡 白雲面 술무지(泗川) 살던 김인철에게 農樂을 배웠고 20세 때 鎭安郡 馬嶺 살던 하정수에게 농악을 배우고 25세 이후로 상쇠로 활약하였고 많은 農樂大會에 상쇠로 출전한 바 있다(1982年 6月 現地調査).

곡성농악 채긔

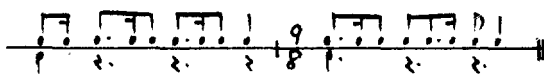
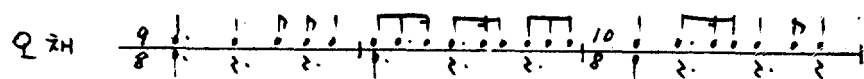
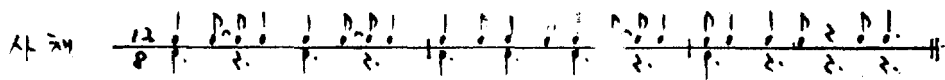
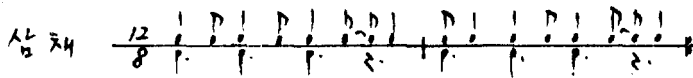
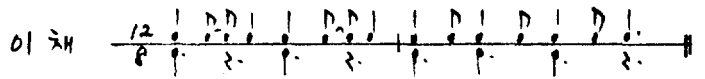
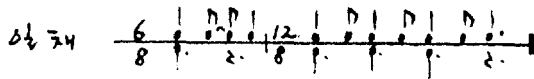


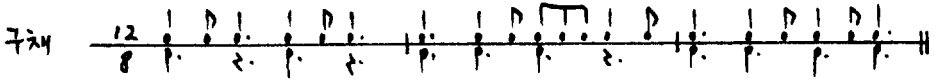
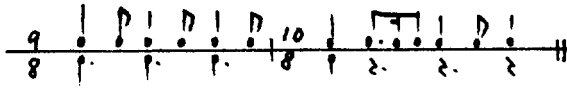
진안농악 채긔



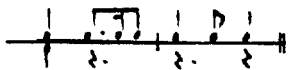
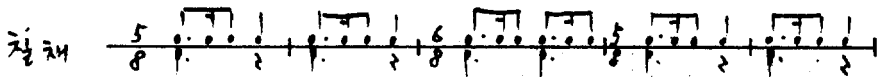
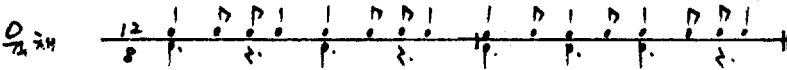
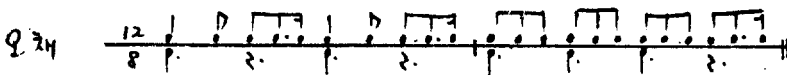
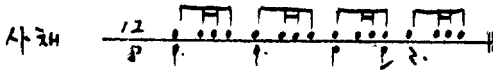
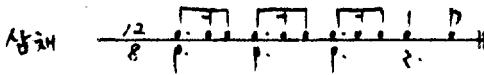
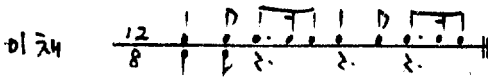
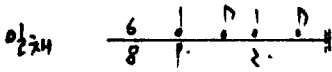


필봉농악 채긋





강화농악 채곳



남원 금지농악 채긔

일채 $\frac{12}{8}$ | | D | D |

이채 $\frac{12}{8}$ | | | | | | | |

삼채 $\frac{12}{8}$ | | | | | | | |

사채 $\frac{12}{8}$ | | | | | | | | | | | |

오채 $\frac{12}{8}$ | | | | | | | | | | | | | | | |

육채 $\frac{12}{8}$ | | | | | | | | | | | | | | | |

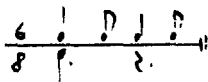
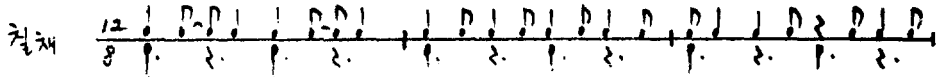
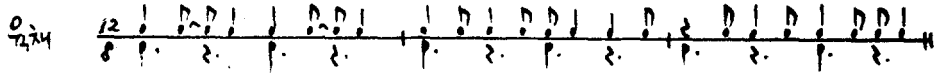
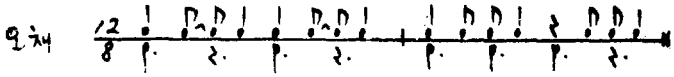
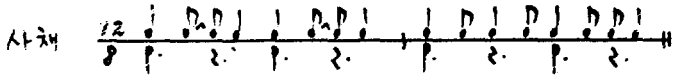
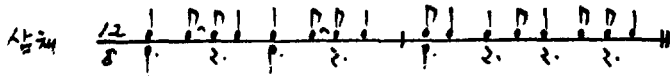
칠채 $\frac{12}{8}$ | | | | | | | | | | | | | | | |

$\frac{12}{8}$ | | | |

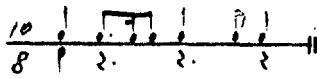
화순 한천농악 채긔

일채 $\frac{12}{8}$ | | | |

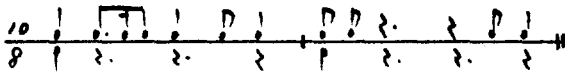
이채 $\frac{12}{8}$ | | | |



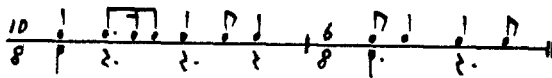
예천 통명농악 질굿, 평택 평궁농악 마당일채



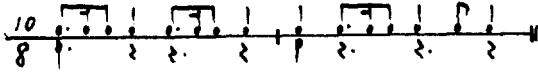
창녕, 영산농악 질굿



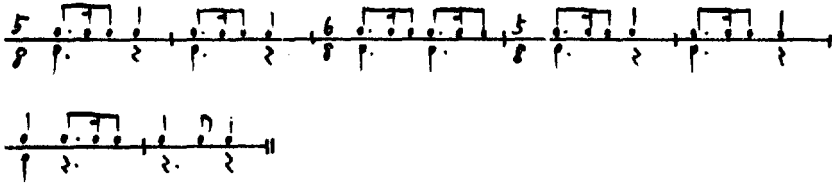
청도 차산농악 질굿



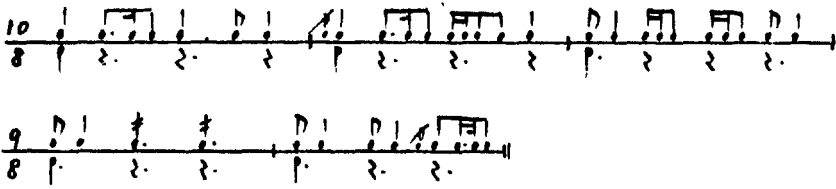
청도 차산농악 부정굿가락, 정읍농악 들풍장



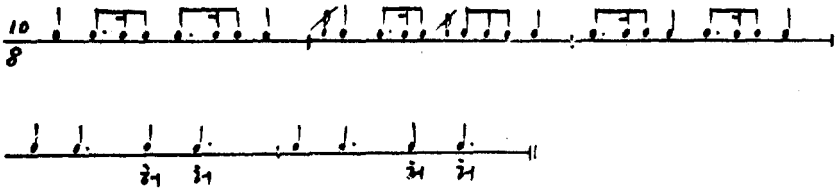
평택 평궁농악 길군악칠채굿



이리농악 오채길



이리농악 호호굿



째 넷째박에 1점씩 셋째 삼채쇠가락에는 첫째 둘째 셋째박에 1점씩 모두 11점을 친다.

5. 和順 寒泉農樂 채굿

全羅南道 和順郡 同福面 寒泉里에 사는 盧判順상쇠에 의하면 寒泉農樂의 판굿은 질굿 가세진 짝두름 이십팔수 일채 이채 삼채 호호굿 사채 구정놀이 오채 노랫굿 육채 도독셈이 칠채로 구성되어 있는 바 다른 고장과 달리 채굿이 판굿의 사이 사이에 끼어 있다.

일채는 3분박 빠른 2박자(8분의 6박자)로 징은 첫박에 1점을 친다.

이채굿은 3분박 좀 빠른 4박자(8분의 12박자)로 징은 첫박 셋째박에 1점씩 쳐서 모두 2점을 친다.

삼채는 3분박 좀 빠른 4박자 둘로 되어 삼채쇠가락 둘로 되어 있다. 징은 첫째 삼채가락의 첫째 셋째박에 1점씩, 둘째 삼채쇠가락의 첫박에 1점을 쳐서 모두 3점을 친다.

사채는 3분박 좀 빠른 4박자(8분의 12박자) 둘로 되어 삼채쇠가락 두장단으로 짜여 있다. 징은 삼채쇠가락 둘 다 첫박 셋째박에 1점씩 쳐서 모두 4점을 친다.

오채는 3분박 좀 빠른 4박자(8분의 12박자) 둘로 되어 삼채쇠가락 두장단으로 짜여 있다. 징은 첫째 삼채쇠가락에는 첫째 셋째박에 1점씩, 둘째 삼채쇠가락에는 첫째 둘째 셋째박에 1점씩 쳐서 모두 5점을 친다.

육채는 3분박 좀 빠른 4박자(8분의 12박자) 셋으로 되어 삼채쇠가락 세장단으로 짜여 있다. 징은 삼채쇠가락 모두 첫박 셋째박에 1점을 쳐서 모두 6점을 친다.

칠채는 3분박 좀 빠른 4박자(8분의 12박자) 셋과 3분박 좀 빠른 2박자(8분의 6박자) 하나로 되어 삼채쇠가락 세장단과 반장단으로 짜여 있다. 징은 삼채셋가락 모두 첫박과 셋째박에 1점씩 치고 삼채쇠가락 반장단의 첫박에 1점을 쳐서 모두 7점을 친다.

6. 靈岩 鳩林農樂 채굿(열두머리)

全羅南道 靈岩郡 鳩林面 鳩林里에 사는 崔贊燮 崔秉律氏에 의하면 鳩林里에 고사굿 풍장굿 걸림굿의 農樂은 이미 전승이 끊어져 공연되는 일이 없지만 채굿의 일부를 기억한다고 한다. 일이삼채는 흔히 있는 것과 같은 것이라 한다.

일채는 굿 이룰때 치는 가락과 같은 것으로 3분박을 빠르게 몰아가는 것이며 징은 매박마다 1점씩 친다.

이채는 3분박 빠른 4박자(8분의 12박자)로 되어 있으며 징은 첫박과 셋째박에 1점을 쳐 모두 2점을 친다. 이채는 문굿가락과 같다고 한다.

삼채는 3분박 좀 빠른 4박자(8분의 12박자)이며 징은 첫박 둘째박 셋째박에 1점을 쳐 모두 3점을 친다. 이것은 일반농악에 흔히 쓰이는 삼채쇠가락과 같다.

사채는 3분박 좀 빠른 4박자(8분의 12박자) 둘로 되어 삼채쇠가락 두장단으로 짜여져 있다. 징은 첫째 삼채쇠가락에 첫째 셋째박에 1점씩 둘째 삼채쇠가락에는 첫째 둘째박에 1점씩 쳐서 모두 4점을 친다. 이 쇠가락은 걸림굿에서 불백기살을 내놓을 때 치는 쇠가락과 같다고 한다.

오채는 3분박 좀 빠른 4박자(8분 12박자) 둘로 되어 있어 삼채쇠가락 2장단으로 짜여 있다. 징은 첫째 삼채쇠가락에는 첫박 1점씩 둘째 삼채쇠가락에는 첫째 둘째 셋째에 1점씩 쳐 모두 5점을 친다.

육채는 3분박 좀 빠른 4박자 셋으로 되어 삼채쇠가락 세장단으로 짜여졌다. 징은 첫째 삼채 쇠가락에는 첫째 셋째 박에 1점씩, 둘째 삼채쇠가락에는 첫째 둘째 셋째 박에 1점씩 셋째 삼채쇠가락에는 첫박에 1점을 쳐 모두 6점을 친다.

칠채는 3분박 좀 빠른 4박자(8분의 12박자) 셋으로 되어 삼채쇠가락 세장단으로 짜여져 있다. 징은 첫째 삼채쇠가락에는 첫박과 셋째박에 1점씩, 둘째 삼채쇠가락에는 첫째 둘째 셋째박에 1점씩, 셋째 삼채쇠가락에는 첫째 셋째 박에 1점을 쳐 모두 7점을 친다.

팔채는 2분박과 3분박이 2+3+3+2로 짜여진 절름거리의 박자(8분의 10박자) 둘, 3+2+3+2로 된 절름거리의 박자(8분의 10박자) 하나, 3분박 3박자(8분의 9박자) 하나, 2+3+3+2로 된 절름거리의 박자 하나로 짜여져 있다. 징은 2+3+3+2로 된 박자의 첫박에 각각 1점씩 치고 3+2+3+2로 된 박자에는 첫박과 둘째 박에 1점씩, 3분박 3박자에는 각 박에 1점씩 2+3+3+2로 된 박자에는 첫박에 1점을 쳐서 모두 8점을 친다.

구채는 3분박 좀 빠른 4박자(8분의 12박자) 셋으로 되어 삼채쇠가락 세장단으로 짜여져 있다. 징은 첫번째 삼채가락에는 첫박과 셋째박에 1점씩, 둘째 삼채쇠가락에는 첫째 둘째 셋째박에 일점씩, 셋째 삼채쇠가락에는 매박에 1점씩 쳐서 모두 9점을 친다.

십채 십일채 십이채는 잊어버렸다고 한다.

7. 京畿道 江華郡 江華農樂 채굿

京畿道 江華郡 江華邑 老人堂에서 채록된 채굿은 京畿農樂에 두루쓰이는 삼채(덩닥굿이)를 삼채로, 굿거리를 사채로, 길군악 칠채를 칠채로 응용하였고 여기에 일채 이채 오채 육채를 짜 넣은 것이며 판굿에 따로 채굿이 있는 것 같지 않았다.

일채는 3분박 빠른 2박자(8분의 6박자)이며 징은 첫박에 1점 친다.

이채는 3분박 빠른 4박자(8분의 12박자)이며 징은 첫박에 2점 친다. 삼채는 3분박 좀 빠른 4박자(8분의 12박자)이며 징은 첫째 둘째 셋째박에 1점씩 쳐 모두 3점을 친다.

사채는 3분박 좀 느린 4박자(8분의 12박자)이며 징은 첫박 둘째박에 1점씩 치고 셋째박

에 2점을 쳐 모두 4점을 친다.

오채는 3분박 좀 빠른 4박자(8분의 12박자) 둘로 짜여졌으며 삼채쇠가락 두장단으로 되었다. 징은 첫째 삼채쇠가락에는 첫째 셋째박에 1점씩, 둘째 삼채쇠가락에는 첫째 둘째 셋째박에 1점씩 모두 5점을 친다.

육채는 3분박 좀 빠른 4박자(8분의 12박자) 셋으로 되어 삼채쇠가락 세장단으로 짜여졌다. 징은 첫째 삼채쇠가락에는 첫박 셋째박에 1점씩, 둘째 삼채쇠가락에는 첫째박 둘째박 셋째박에 1점씩, 셋째 삼채쇠가락에는 첫박에 1점을 쳐 모두 6점을 친다.

칠채는 절름거리리는 박자로된 경기농악 길군악 칠채와 같고 정도 역시 7점을 친다.

III. 농악의 길굿(길군악)

농악에서 행진음악에 쓰이는 길굿(길군악)에는 음악적 특징으로 봐서 3분박 4박자(8분의 12박자)로 된 굿거리형과 3분박과 2분박이 섞인 절름거리리는 박자형으로 나누어지는데 절름거리리는 박자형으로 된 길굿(길군악)이 조사된 것은 禮泉通明農樂의 길굿(길군악), 靑道車山農樂의 길굿 및 부정굿가락, 昌寧郡 靈山農樂의 길굿, 平澤平宮農樂의 길군악 칠채, 마당일채, 裡里農樂의 오채질 및 호호굿, 그 밖에 여러 지방의 길굿이 있다.

1. 禮泉通明農樂 길굿

慶尙北道 禮泉郡 禮泉邑 通明洞에 사는 通明民謠團상쇠가 친 길굿은 행진음악으로 쓰이는 가락이며 3분박과 2분박이 2+3+3+2로 섞인 절름거리리는 박자이며 징은 첫박에 1점을 친다. 2+3+3+2로 3분박과 2분박이 섞인 길굿은 경상북도 북부지방에 두루 쓰이며 경기도 강원도 서부의 농악에 쓰이는 마당일채 가락과 같으며 호남농악의 내드름가락, 湖南右道農樂 左질굿 등과 같아서 매우 넓은지역에 쓰이는 것을 볼수 있다. 그래서 本文에서는 길굿 原形으로 부른다.

2. 昌寧 靈山農樂 길굿

慶尙南道 昌寧郡 靈山에 사는 老人堂農樂상쇠가 친 길굿은 3분박과 2분박이 2+3+3+2로 섞인 절름거리리는 박자(8분의 10박자) 둘로 되어 있다. 징은 첫박에 1점씩 쳐 모두 2점을 친다. 이것은 길굿原形 즉 禮泉通明農樂의 길굿과 같은 2+3+3+2를 두박자로 변주시킨 것이라 하겠다.

3. 靑道車山農樂 길굿과 부정굿가락

慶尙北道 靑道郡 豐角面 車山里에 사는 金五同상쇠¹⁾에 의하면 靑道車山農樂의 길굿은 3

분박과 2분박이 3+2+3+2로 도 절름거리리는 拍子와 3分拍 빠른 2拍子(8分の 6박자)로 되어 있고 징은 4점을 쳐서 길곳원형 즉 禮泉通明農樂 길곳과 다르나 절름거리리는 拍子로 된 것은 같다. 淸道車山農樂의 부정곳 가락은 3분박과 2분박이 3+2+3+2로 섞인 절름거리리는 박자(8분의 10박자)에 2+3+3+2로 섞인 절름거리리는 박자로 짜여 있고 징은 각각 첫 拍에 1點씩 쳐 모두 2點을 치는 바 이것은 길곳원형의 앞에 3+2+3+2를 덧 붙인 것이다. 이런 형의 길곳은 湖南右道農樂 들풍장에도 보인다.

4. 京畿農樂 길곳악 칠채

京畿道 平澤郡 彭城邑 平宮里에 사는 崔殷昌상쇠에 의하면 平澤平宮農樂의 행진음악으로 쓰이는 길곳악칠채는 3分拍과 2分拍이 3+2, 3+2, 3+3, 3+2, 3+2, 2+3, 3+2로 섞인 절름거리리는 拍子로 징은 7점을 친다고 한다. 이 길곳악칠채는 길곳 원형에 3+2를 여러개 덧 붙이고 이 사이에 3+3을 끼어 변화할 주도록 짜여진 것이다. 이런 길곳은 경기도 전북 강원도 서부 충청도 북부에 두루 쓰이는 것이다.

5. 湖南右道農樂 오채질곳

全羅北道 金堤郡 白鷗面 料料里에 사는 金文達에 의하면 湖南右道農樂 판곳의 처음 右질곳에서 오채질곳이 쓰인다 하며 이 쇠가락은 3분박과 2분박이 2+3+3+2로 섞인 절름거리리는 박자(8분의 10박자)가 둘, 3+2+2+3으로 절름거리리는 박자(8분의 10박자) 하나, 3분박 빠른 3박자(8분의 9박자) 둘로 짜여져 있으며 징은 5점을 친다. 이 길곳은 길곳 원형에 3+2+2+3으로 변형시킨것과 3分拍 3拍子를 덧붙여 짜여진 것이라 하겠다.

6. 기 타

길곳이 3분박과 2분박이 복잡하게 짜여진 것은 忠南 瑞山農樂 길곳 論山農樂 길곳을 비롯하여 여러가지가 있으며 이것들도 길곳원형에서 비롯된 것을 알 수 있다.

IV. 맺 는 말

농악에서 일채 이채 삼채 사채 오채 이렇게 일련의 수치가 매겨진 채를 차례로 치는 채곳이 있는 것은 谷城竹洞農樂, 南原金池農樂, 鎭安道通農樂, 任實筆峰農樂, 和順寒泉農樂, 靈岩鳩林農樂, 江華農樂 등 여러 고장 농악에서 볼 수 있다. 이 가운데 谷城, 南原, 鎭安, 和順, 靈岩, 江華農樂 등 대부분 농악의 채곳이 일채에 징이 1점, 이채에 징이 2점, 삼채에 징이 3점, 사채에 징이 4점, 이렇게 채에 매겨진 수치와 징의 점수가 맞는 것으로 봐서 채곳은 본디 채에 매겨진 수치와 징의 점수가 맞는 것이라는 것을 알 수 있다.

채굿이 있는 농악에서 谷城, 南原, 任實, 鎭安, 和順 등 대부분의 농악이 湖南左道農樂인 것으로 봐서 채굿은 湖南左道農樂에서 발생한 것으로 볼 수 있다. 이 가운데 채의 수치와 징의 점수가 맞고, 채굿이 판굿의 처음에 보이는 谷城, 南原農樂의 채굿이 원형으로 보인다. 그런데 谷城, 南原農樂 채굿의 일채는 3분박과 2분박이 2+3+3+2로 구성된 절름거리박자(8분의 10박자)로 되어 있다.

농악에서 길굿(길군악)은 굿거리형과 절름거리박자형으로 나누어지는데 절름거리박자형이 古形이라 하겠다. 절름거리박자형의 길굿은 여러고장에 보이는데 이것 또한 여러가지로 변형된 것을 볼 수 있다. 2+3+3+2로 된 원형, 3+2+3+2, 2+3+3+2로 된 형; 3+2+3+2, 3+3+3+2, 2+3+3+2로 된 형, 2+3+3+2, 2+3+3+2, 3+2+2+3, 3+3+3, 3+3+3으로 된 형, 호호굿형 등 여러가지 형이 있는바 이것을 분석하여 보면 모두 2+3+3+2로 된 원형에서 파생된 것을 볼 수 있다. 그러므로 길굿의 원형은 2+3+3+2형의 절름거리박자라 할 수 있다. 채굿의 처음 일채가 길굿(길군악)의 2+3+3+2로 절름거리박자로 되어 있는 것으로 봐서 채굿은 판굿에서 길굿을 치며 둥글게 도는 데서 생긴 것이라 하겠다. 다시 말해서 판굿에서 이 절름거리박자로 길굿을 치며 돌다가 삼채 이채로 여미는 데서 길굿 이채 삼채 사채 오채로 발전하여 채굿이 생긴 것이라 할 수 있다.