

〈번 역〉

## 중국의 정(箏)

- 기원, 구조, 연주기법, 음악적 특징, 그리고 연구현황 -

黃 好 吟<sup>1)</sup>

현 경 채 譯

(서울대학교 강사)

〈目 次〉

I. 머리말	V. 정의 전승 및 음악 문화
II. 정의 起源	VI. 정의 연주기법
III. 정의 發達	VII. 정 음악 연구 현황
IV. 정의 記譜法	VIII. 맺는 말

### I. 머리말

정은 중화 민족의 악기 중에서 상당히 오랜 역사를 지닌 악기이다. 2000여 년의 세월이 흐르며 궁중에서 뿐만 아니라 더욱 넓게는 민간에서도 전래되고 있는 악기이다. 정은 여러 왕조를 거치며 오랜 역사와 함께 지금까지 전래되어 오면서 많은 변화와 발전이 있었다. 이러한 발전은 지역별로 각기 다른 언어와 풍습, 습관 그리고 서로 다른 문화적 배경의 영향을 받은 결과라고 할 수 있다. 이러한 여러 가지 요인이 끊임 없이 정의 모양과 연주 기법을 바꾸었다. 정 음악은 여러 지역의 戲曲(지방 극음악), 說唱(한국의 판소리와 같은 음악) 및 민속 음악과 서로 융합하여 점차적으로 새로운 스타일과 정 음악의 유파를 형성하게 되었다.

본 논문은 역대 고서적에 기록되어 있는 정에 관련된 부분과 손으로 기록된 자료, 등사물 및 인쇄된 정의 서적과 악보 및 연주회 프로그램, 녹음 자료 등을 근거로 연구하고 집필되었다. 본 논문은 1. 정의 기원, 2. 정의 형태, 弦數, 안축 및 가조각(義

1) 대만 문화대학 교수.

甲)의 변천, 3. 정 의 구조와 형식(현존하는 여러 종류의 정 중에서 비교적 보편적인 것을 중심으로), 4. 중국 대륙과 대만에 전래되는 정과 정 의 음악 문화, 5. 정 의 연주 기법 및 유파와의 관계, 6. 정 음악 연구 및 현황 등의 순서로 설명된다.

본 논문의 결론은 다음과 같다. 중국의 정은 유구한 역사를 갖고 있을 뿐만 아니라 비교적 넓게 전파되었다. 역대 정 연주가들의 부단한 노력으로 많은 수의 악곡이 만들어 졌고, 스타일 또한 다채로워졌다. 또한 이러한 전통 정 음악은 풍부한 감성을 지니고 있어서 많은 사람들을 감동시켰고, 수많은 사람들의 남다른 사랑으로 후대에 그 전통이 이어진다. 이러한 정 음악은 여러 지역의 음악 문화와 서로 밀접한 관계에 있다. 최근 수 십년 동안 일어난 정치적, 사회적 변동은 악기의 개혁과 서양의 연주 기법을 모방하는 결과를 낳게 되었다. 뿐만 아니라 전문 작곡가들이 앞을 다투어 새로운 정 음악을 작곡하게 되었는데, 이는 전통적인 스타일을 기초로 한 것으로 정 음악이 한 단계 높은 경지로 발전하여, 정 음악의 현대화라는 새로운 국면을 맞게 된 결과를 초래하였다. 1948년은 정 음악이 처음으로 음악대학의 과정으로 채택된 해이다. 이때부터 구심전수의 전통적인 교습 방법이 점진적으로 탈피하게 되었다. 최근 수 십년 동안 많은 학자들이 정 음악 이론을 중요하게 생각하여 연구 몰두하게 되었다. 그러한 결과 정 음악의 이론적인 수준을 한 단계 높이는 성과를 거두게 되었다. 이러한 연구는 정이 비록 상당히 오랜 역사의 악기이지만 여전히 비교적 강한 생명력으로 끊임없이 다양하게 발전하였고, 또한 보편적인 악기로 널리 보급되는 데에 많은 기여를 하고 있다는 것을 뒷받침하고 있다.

『史記李斯諫逐客書』에 다음과 같이 거론되었다.

“夫擊磬叩缶，彈箏搏箏，而歌呼鳴快耳目者，眞秦之聲也。(부친이 옹기로 된 부를 두드리며, 정을 타고……, 소리치며 노래하니 듣는 이들의 눈과 귀가 즐거웠다. 이는 진실로 진나라의 음악이다.)”

이 책은 정에 관련되어 문자로 기재된 기록중 최초의 것이다. 李斯는 진시황 시대의 재상이다. 史記중의 이 기록은 戰國時代(B.C. 475~B.C. 221)의 秦나라 지역(지금의 협서성)에 이미 정이 있었고, 또한 널리 쓰였다고 하는 사실을 입증해 주는 중요한 단서이다. 정 의 역사, 구조, 연주 기법, 음악 문화, 연구 상황 등에 관련된 자세한 내용은 아래와 같이 구분하여 서술하겠다.

## II. 箏의 起源

학자들은 정(箏)의 기원에 대해 서로 다른 이론을 주장하고 있다. 정(箏)의 기원에 대한 서로 다른 기원론은 오랜 세월 동안 분쟁으로 계속되고 있다. 정(箏)의 기원론은 아직 이렇다 할 이론이 없다. 학자마다 각기 다른 논지는 1. 瑟이 나뉘어 箏이 되었다는 설과 2. 箏과 筑이 같은 원류다라는 설, 3. 蒙恬이 정을 만들었다는 설, 4. 頌琴, 頌琴 설 등으로 크게 4가지로 귀납될 수 있다.

### 1. 瑟이 나뉘어 箏이 되었다는 이론

“정은 슬이 간략하게 변화되어 만들어졌다”고 주장하는 이론이다. 이러한 이론을 입증하며 역대 문헌에 기록되어 있는 실례로는 아래와 같다.

- 1) 唐 - 趙璘『因話錄』：秦人鼓瑟，兄弟爭之，破而爲二，箏名自此始。(진나라 사람이 슬을 연주하는 것을 보고 형제가 서로 연주하겠다고 -슬을 잡고- 이 악기가 잘라져 두 개의 악기가 되었다. 정이라 이름하는 것은 이때부터 시작이다.)
- 2) 唐 - 劉昫 大樂令壁記：箏與瑟正同而弦少，秦人有一瑟而爭，蒙恬中分之，令各取半。因名秦箏然(정과 슬은 모양은 서로 같으나 현의 수가 적을 뿐이다. 진나라의 흑자는 슬과 혼동할 여지가 있어 보였다. 몽팔은 반으로 나누었고 반을 취하여 각각의 악기를 만들었다. 이러한 연고로 인하여 그 후부터는 秦箏이라 명하게 되었다.)
- 3) 宋 - 丁度集韻：秦人薄義，父子爭瑟而分之，因而爲名(진나라 사람 박의가 있었다. 아버지와 아들이 서로 싸우다 슬이 나누어지게 되었는데 이러한 이유로 얻어진 이름이다.)
- 4) 17세기경 일본의 岡昌名の 樂道類集：或云：秦有統無義者，以一瑟傳二女。二女爭引破，終爲二器，故號箏(흑자는 이렇게 말한다. 진나라에 완무의? 라는 사람이 있었다. 瑟 한대를 그의 두 딸에게 물려 주었는데, 두 딸이 서로 싸우다 결국 두 개로 나뉘어지게 되었고, 이러한 연고로 정이라 부르게 되었다)

그러나 정(箏)의 기원이 슬이라는 데에는 아래와 같이 몇 가지 의문이 있다.

- 1) “슬이 나뉘어 정(箏)이 되었다”는 이론을 뒷받침하고 있는 위의 사료들에는 ‘父子’,

‘姊妹’, ‘秦人’ 등으로 서로 다르게 기재되어 있다.

- 2) 『說文解字』의 기록에 의하면 정이 슬이 둘로 나누어져 이루어진 것이라면, 정은 ‘竹’이 아닌 箏으로부터 나왔다 할 수 있다.
- 3) 중국문자에는 형상, 지사, 회의, 형성, 전주, 가적 등 6개의 문자가 이루어지는 원칙이 있다. 문자를 형성의 창조 원리로 보는 각도에서 말을 하였으며 ‘爭’음을 내는 대나무로 만들어진 악기를 “정”이라 이름 붙인 것이라 할 수 있다.

## 2. 箏과 筑이 같은 원류이다라는 이론

축은 중국에서 가장 오래된 일종의 발현 악기로 역사가 매우 오래되었으며 그 형식이 독특하다. 전국 시대부터 수당 시기에 이르기까지 민간에서 광범위하게 유행되었으며 한, 위, 남북조 시대에는 상화가(相和歌)의 반주로 사용되었으며 수당 시대에는 청악(淸樂)의 반주 음악으로 사용되었고, 송대 이후에 소실되었다.

이러한 견해는 만족치는 못한다 하더라도 1978년 출토된 전국시대 묘의 오현과 1976년에 출토된 한 대의 축명기는 모두 나무로 만들어져서 사실은 최소한 축이 모두 다 대나무로 제작된 악기는 아니라는 것을 설명하고 있다.

또한 역대 사료로 미루어 보아 이전의 정과 축의 형태는 아주 근접했을 것으로 보인다. 정과 축의 관계는 아주 밀접해서 5현 정과 5현 축이 있고, 그 선후를 가릴 수가 없으며 아직 현대의 정의 대나무 제작품은 출토가 되지 않아서 우리들은 추측을 할 수밖에 없으며 정과 축은 모두 원래 동일종류의 악기이다.

## 3. 蒙恬이 정을 만들었다는 이론

漢代의 사료에 의하면 “古箏은 5현으로 대나무에 설치되어 있는 것이 축과 같아서 몽념(蒙恬)은 이를 고쳐서 12현으로 만들어서 슬과 같이 변형하였고 대나무는 나무로 바뀌었고, 당 이후에 세 줄이 증가되었다.” 隋唐 『樂志』에 의하면 “정은 13현이고, 이른바 진성(秦聲)이라고 하며 몽념(蒙恬)이 이를 만들었다(箏十三弦, 所謂秦聲, 蒙恬所造).”고 하였으며 西晉(265~361 A.D) 傅玄의 箏賦序에는 “세간에서는 몽념이 정을

만들었다고 여긴다. 오늘날 그 악기를 보면 위는 둥근 것이 하늘과 같고 아래는 평평한 것이 땅과 같다. 중간에 구멍은 모두 여섯 개이며 줄과 패는 열두개로 12월을 의미한다. 즉 四象이 존재하고, 그것을 두드리면 5음이 나는데 예와 법도가 합치어 진 것으로 仁智의 악기인데 어찌 망국지신이 것처럼 정교한 것을 생각해고 만들 수 있는가, 아니다(世以爲蒙恬造箏, 今觀其器: 上圓似天, 下平似地, 中空準六合, 弦柱十二, 擬十二月. 設之則四象存, 鼓之則五音發, 禮合法度, 節究哀樂, 斯乃仁智之器也, 豈亡國之臣所能開思運巧哉, 或以爲蒙恬所造, 非也).”라고 되어 있어서 몽념이 정을 만들었다는 설을 부정하고 있다.

#### 4. 頌琴, 頌瑟 이론

1970년 강서 귀해 동주에서 출토된 두 대의 13현 악기는 그 묘의 연대가 확실해서 춘추 말기부터 전국시대 초기까지에 속하는 것이다(약 BC 500). 1980년 羊城신문에 程應林·劉詩中이 보도하기를 <이천여년의 木琴>이라고 하며 이렇게 기재했다: “이 두 대의 목금의 형태와 제도는 서로 같아서 모두 나무로 이루어진 것이고, 그 중 한 대는 그 보존 상태가 비교적 좋아서 금의 길이는 170cm정도고, 넓이는 21cm정도이다. 이 두 대의 악기는 그 줄이 걸린 것과 구조와 형태와 제도로 미루어 보아 금이 아니고, 축도 아닌 정이라는 것을 알 수 있다. 그 시대는 古箏의 가장 이른 시대이다: 그러나 당시에는 아직 정이라 부르지 않고 송금이라 불렀다. 옛 사료를 통해 송금은 13현과 이동이 가능한 패를 지닌 악기라는 것을 알 수 있으며 그 제도는 정과 다름이 없어서 두가지의 구별은 이름이 다를 뿐이다.

서로 다른 형태와 제도의 악기는 또한 동일 지역에 동시에 존재할 수 있다: 서로 다른 사람과 서로 다른 시대와 서로 다른 지역, 역시 동일한 악기가 만들어질 수 있는 것이다. 그러므로 악기의 창조자는 꼭 어떤 한 사람일 수는 없으며 악기의 근원지 역시 어떤 한 지역이 아닐 수 있다. 그러므로 위에서 서술한 두 번째의 箏과 筑이 같은 원류라는 이론과 頌琴, 頌瑟 이론 양자가 모두 이치에 맞지만 개인적으로는 箏과 筑이 같은 원류라는 이론에 수궁이 간다.

### Ⅲ. 箏의 發達

#### 1. 箏의 制度 및 絃의 數의 變遷

秦 : 정에 관련 된 최초의 기록을 전하는 시기이다. 당시의 정에 관련된 기록은 「史記」 등의 문헌이 있다. 정은 진나라 때에 이미 보편화된 악기로 넓게 퍼졌다. 마을의 축제 때나 술을 마시던 자리에서缶를 치며 箏을 타던 모습은 상당히 일상적인 일이다. 때문에 그 지역 민속적인 풍습과 습관이 이러한 음악으로 자연스럽게 받아들여졌다고 할 수 있다.

漢(B.C. 206~A.D. 24) : 정이 이미 궁중음악에 쓰였던 시기이다. 기원전 112년에 정부가 수립되었고, 음악을 담당하는 음악 기관으로 '樂府'가 설치되었는데, 이는 중국 역사상 중요한 사건으로 기록되고 있다. 당시는 여러 지역의 민요나 속악 중에서 비교적 높은 수준의 것으로 평가되는 平, 清, 瑟, 楚 등의 四調를 채집하여 정 음악으로 응용하여 연주했다. 뿐만 아니라 결혼과 장례 및 잔치 등에도 정 음악을 사용하였다. 일례로 죽은 자를 위한 음악 挽歌는 일반적으로 箏과 瑟을 반주 악기로 사용했다.: 또한 漢武帝 집안의 종손녀 烏孫은 箏·筑 등의 악기를 말 위에서 연주하며 여행했다고 한다. 漢나라 應邵의 『風俗通』에는 「箏, 五弦筑身也。」라고 했고, 漢나라 후기의 文學人 阮瑀는 『箏賦』에 정에 관련되어 「弦, 有十二, 四時度也。」라고 묘사한 바 있다. 이러한 여러 가지 사실로 보아 한나라 때의 정은 이미 5絃과 12絃이 병존했다는 것을 알 수 있다.

魏晉南北朝(A.D. 220~A.D. 581) : 이 시기의 정은 이미 하늘과 사람들에게 합리적인 방법의 구조를 갖고 있다. 이는 “하늘의 뜻과 함께 한 자는 좋은 정치를 하고, 하늘을 거슬리는 자는 대란을 맞게 된다.”는 봉건 정치 관념에 뜻을 같이 한 음악 철학이다. 西晉시대 사람 傅玄의 『箏賦』 중에 기록되어 있기를 “오늘날 이 악기를 보니 위(판)의 등근 것은 마치 하늘같고, 평평한 아래는 땅과 같다. 중간의 공간은 六合에 준했고, 12개의 안쪽은 12월을 의미한다.”라고 했다. 西晉시대의 賈彬은 『箏賦』 중에 이렇게 기록했다. 「設弦十二, 太簇數也」 12현의 정은 한나라와 위진남북조 시기를 거쳐 12현 145cm 길이의 정으로 그 구조가 보편화 되면서 점점 그 외관이 상당히 아

름다운 악기로 변모했다.

隋(A.D. 581~A.D. 618) : 이 시대는 12현 정과 13현 정이 병존하였다. 예전의 제도를 그대로 따라 정을 제작했고, 새로운 정 모습은 발견되지 않는다.

唐(A.D. 618~A.D. 907) : 이 시기는 정 종류가 다양해진다. 당나라 때의 여러 종류 정 중에는 이미 전승이 끊어져 악기의 구조를 고증할 수 없게 된 다양한 정이 있다. 예를 들어 연주법을 잃어버린 정으로는 撥箏, 彈箏, 軋箏 등이 있고, 장식이 서로 다른 정으로는 雲和箏, 錦箏, 銀箏, 素箏, 搖箏 등이 있다. 13현 정은 궁중에서 사용되었던 것은 물론이고, 민간에서도 연주되었다. 그러나 13현 정은 사실 당나라 때에 일시적으로 성행했을 뿐이고 여전히 淸樂속에서는 12현 정 전통을 보유하고 있다. 당나라 貞觀年에는 13현 정을 일본에 전해 주기도 했는데, 이 악기는 오동나무를 깎아서 만든 몸통에, 54겹으로 끈 絃을 갖추고 있으며, 손으로 현을 꼭 잡고 힘껏 잡아 당겨 공명통에 매는 방법을 사용한다. 이 악기는 일본에서 현재까지 전해 내려오고 있고, 당나라 정 구조나 제도를 보유하고 있는 악기라고 할 수 있다. 唐玄宗은 음악 인재 배양을 무척 중요시하였다. 開元 二年 궁녀 수백 명을 뽑아 “皇帝梨園弟子”라 이름하고, 이들에게 비파, 삼현, 공후, 정 등을 가르쳤다. 이들 중에서 성적이 우수한 자를 특별히 선정하여 “撥彈家”라는 영예로운 칭호를 주었다. 정을 연주하는 樂工도 기타 다른 樂工들과 마찬가지로, 사회적으로 높은 지위가 보장되었다. 이것은 정 예술의 발전과 인재를 키우는 일에 적극적인 요인으로 작용했다. 당나라 岑參이 쓴 시 ‘秦箏歌送外甥蕭正歸京’에 “汝不聞秦箏聲最苦, 五色纏絃十三柱”라 쓴 바 있고, 劉禹錫 ‘夜聞 商人船上箏’ 詩에서 “大編高帆一百尺, 淸聲促柱十三絃”라고, 白居易은 ‘聽崔七妓人箏’에서 “...十三弦裏一時憊”라고 읊었다. 이상 여러 사람의 글에서 13현정은 당나라 때에 가장 널리 유행했던 것을 알 수 있다.

宋(A.D. 960~A.D. 1297) : 송나라 초기 각 지방을 통해 넓게 唐樂 樂工을 초빙했다. 해마다 봄과 가을의 大宴(큰잔치)을 맞이할 때마다 엄격한 절차의 음악 순서로 크게 치르곤 하였다. 그 중에서 제 13번째 순서는 황제에게 술을 올리고 대뜰 위에서 정을 독주로 연주하게 되어있다. 이것은 정 음악이 그 당시 얼마나 중요하게 생각되었는지를 보여주는 예이다. 송나라 때의 정 음악은 궁중에서 연주되었던 것 뿐만 아니라 雜劇(극음악)의 반주 악기로도 사용되었고, 說唱(한국의 판소리에 해당되는)의

반주 악기로도 쓰였다. 공연 형태의 차이로 볼 때 獨奏, 領奏, 合奏 등이 있다. 송나라 사람은 또한 箏(칠현금)의 외형을 모방하여 정을 제작하였다. 즉 둘레를 설치한 새로운 小箏을 만들었다. 이러한 사실을 종합해서 볼 때 송나라 때의 정은 7현, 12현, 13현, 15현 등의 여러 종류가 병존했었다고 하겠다.

元(A.D. 1270~A.D. 1368) : 이 시기의 정은 상당히 오래 전인 華夏에서부터 전래된 것이다. 원나라 때에 비로소 다시 중국의 중원 지방으로 들어오게 되면서 다른 여러 민족적인 특징을 함께 가지고 왔다. 원나라의 達達(몽고족)의 기악 합주 음악은 大曲, 小曲과 回回曲의 세 가지로 나누고 악기는 箏, 秦琵琶, 胡琴, 鞞부스(渾不似) 등을 사용한다. 達達語로 “答喇(다라)”라고 부르는 ‘白翎雀’은 교방에서 흔히 연주되는 일종의 大曲이고, 또한 이 곡은 14현 공후, 정, 비파들의 악기로 연주되는 독주곡이다. 원나라의 정은 瑟과 같은 모양으로 머리 부분이 약간 구부러진 모양을 하고 있다. 안쪽이 있으며, 13현 정이다. 13현의 정 외에 드물게는 12현과 14현정이 발견된다.

明(A.D. 1368~A.D. 1644) : 명나라 초기는 경제적인 번영으로, 사회적으로도 비교적 안정되었고 정외의 쓰임도 상당히 활발했던 시기이다. 그래서 이 시기를 정외의 가장 많이 쓰인 전성기라고 한다. 명나라 후기에 이르러 정외의 전승은 점점 쇠약해졌다. 이 시기는 민간인들이 정외를 직접 연주하며 그 위에 노래로 얹어 부르는 형태로 사용했던 모습이 보이는 시기이고, 또한 명나라 때에 비로소 정외를 단독으로 노래의 반주 악기로 사용하기 시작했다. 뿐만 아니라 정외를 연주하는 사람이 직접 이야기기도 하고 노래도 하는 說唱음악에도 사용되었는데 이는 정외의 예술과 노래 음악 및 이야기가 긴밀하게 결합된 모습이라고 하겠다. 비록 넓은 지역으로 전승되지는 않았어도 정외 음악이 전문 노래 반주용으로 사용되었다고 하는 점에서 상당히 중요시 되는 시기이다. 명나라 朱載堉의 『明鄭世子瑟譜』에는 “今官箏十五弦, 而世多用十四弦者”라고 기록되어 있다. 이 글에서 당시 15현 정외는 ‘官箏’이라고 호칭하고, 명나라 궁중에서 주로 사용했었다는 것과 민간에서는 대부분 14현 정외를 사용했다는 사실을 입증해 주고 있다. 그러나 이 시기에 12현과 13현 정도 여전히 병존했다.

淸(A.D. 1644~A.D. 1911) : 淸史稿에는 이렇게 전한다. “정은 슬보다 작고, 오동나무로 제작하며 길이가 4척7촌3분8리5호(豪)이며 14현으로 되어 있고……” 이는 당시 궁중에서 일반적으로 사용되던 악기가 14현 정이라는 것을 증명하고 있다. 1814년 榮



齊의 『弦索備考』의 水抄本에 정의 조현법과 악보는 대부분 14현 정에 의거했다고 기록되어 있다. 淸光緒年에 출판된 『大清會典』에는 “秦箏은 15현이고 슬보다 작다.”라고 이야기하고 있다. 이는 청나라 말기에는 15현 정의 쓰였다는 것을 입증하고 있다. 민간에서 사용되던 정은 북방과 남방의 것이 서로 다르다. 북방은 대부분 13현 정을, 남방은 주로 15현 정을 사용했다. 청나라 중엽 이후로 光東지방의 연해 일대에는 16弦 銅弦箏이 발견된다. 이는 정의 음색이 맑고 선명하게 울리는 변화를 가져다주었고, 정의 모양은 송나라 정의 스타일에 근거하여 개량된 것이다.

20세기 초기, 河南지방은 여전히 13현 명주실 줄의 악기가 일반적으로 사용되었다. 단 14현 정을 사용하는 이들도 있다. 기타 여러 지방에서 가장 많이 쓰는 악기는 금속 줄을 얹은 16현 정이다. 가장 낮은 음은 銅弦위에 명주실을 감은 형태의 줄을 사용하여, 음색이 부드럽다. 1960년 이후 서양음악은 중국 음악 문화에 커다란 영향을 주었다. 이러한 조류는 악기 개혁에 결정적인 요인이 되었다. 古箏은 18현 정, 21현 정, 25현 전조 정, 26현 정, 29현 半音 정, 49현 나비형 정 등의 다양한 모습으로 만들어졌다. 이는 5음음계 정에서 7음음계, 水轉調, 발로 밟아서 전조가 가능한 정 등으로 다양하게 개량된 것이다.

## 2. 弦의 재료와 안쪽 및 가조각의 변천

### 1) 弦의 재료의 변천

#### (1) 명주실을 재료로 하여 만든 줄

전국시대 뽕나무의 누에고치에서 나온 실을 꼬아서 만든 줄은 계속해서 명나라 말기와 청나라 초기까지 사용되었다. 역사적으로 볼 때 여러 가지 종류의 다양한 정의 대부분 굵기가 다른 명주실 줄을 사용했다. 淸史稿 樂志에는 “정의 줄은 54(윤)으로 만든다.”라고 기록되어 있다.

#### (2) 철사를 재료로 하여 만든 줄

청나라 말기 혹은 중화민국 초기(더욱 앞의 시기일 가능성도 있다.), 廣東지방이 가장 먼저 정을 구리줄로 바꾸었다. 이 시기는 명주실 줄과 구리 줄을 병행하여 사용했다. 일제 시대가 되면서 비로소 銅弦箏이 보인다. 사용된 銅弦은 그 굵기에 따라 크기

가 구분된다. 음색의 변화는 조금 미진한 편이다. 그러나 근세에 들어와 공업의 발전과 계속되는 악기 개량 사업에 따라 鋼弦도 여러 가지 형태와 번호로 구분되게 되었다. 뿐만 아니라 저음부의 줄은 鋼弦이 아닌 다른 줄(철사에 명주실을 감은 줄)을 사용하기도 한다.

### (3) 철사줄 위에 나이롱 줄을 감아서 만든 줄

1960년대 말기 鋼弦에 나이롱 줄을 감아서 만든 줄을 만들어 쓰게 되었다. 이는 명주실 줄의 따뜻하고 두드러운 음색의 특징과 금속 줄의 밝은 소리를 모두 갖춘 줄로 강한 것과 부드러운 것을 함께 갖고 있다는 특징이 있다. 때문에 넓게 사랑 받기도 했다.

역사적으로 볼 때 닭의 힘줄로 정의 줄을 만들어 사용한 경우도 있고, 양의 창자로 정의 줄을 만든 경우도 있지만 실용화되지 못했었다. 지금은 16현 정, 18현 정에 금속 줄을 사용한다. 어떤 경우는 21현 정에도 금속 줄을 사용하는 경우도 있지만, 대부분의 21현 정과 23현 정, 25현 전조 정, 나비 정 등에는 모두 철사 줄위에 나이롱 줄을 감아서 만든 줄을 얹는다.

## 2) 안죽의 변천

### (1) 안죽의 재료

#### a. 나무

안죽의 재료로 사용되는 나무는 대부분 화리나무나 자단(紫檀)이다. 이러한 재료로 만든 안죽은 붉은 색조를 띄고 또한 무척 아름답기 때문에 “장미 안죽”이라고 한다. 그 밖에도 黃楊木 등 비교적 단단한 재질의 나무로 제작하는 경우도 있다. 지금은 烏木으로 제작하는 경우도 있다. 이러한 종류의 나무로 만든 안죽은 정의 줄이 지나가야 되는 안죽의 머리 부분에 대부분 상아나 짐승의 뼈를 붙인다.

#### b. 象牙와 牛骨

한껏 멋을 내어 만든 정이나 역사적으로 공중된 정 중에는 이렇게 상아나 혹은 소의 뼈 등을 재료로 안죽을 만든 경우가 있다. 시인들은 그 아름다움을 “玉柱”라고 읊기도 한다. 어떤 정은 안죽에 봉화의 모양을 그리기도 한다. 이러한 “鳳凰柱”는 섬세하고 정성을 들여 만든 안죽을 대표한다.

## (2) 안족의 모양

안족의 모양은 그림에서 보는 바와 같이 여러 종류가 있다. 그림 1의 ①, ② 모양의 안족은 대부분 閩, 粵, 浙江일대와 산둥 지방에서 사용되었고, 그림 1 ③의 모양의 안족은 河南의 민간에서 쓰였고, 그림 1 ④ 모양의 안족은 陝西榆林지역에서, 그림 1 ⑤는 唐式箏 안족이다. 이상과 같이 설명한 5가지 안족 중에서 그림 1 ⑤의 古泉式이 가장 과학적인 안족으로 가장 많이 쓰이고 있다. 이는 안족 밑부분에 둥그렇게 파낸 형태나 내벽의 각도가 가장 합리적이며, 정의 줄을 올렸을 때 일어나는 진동으로도 쉽게 떨어지지 않는 장점이 있다.

현재 사용하는 정 의 안족은 당나라 시대의 안족(古泉式)에 기초하여 개조한 것을 사용하고 있다.



<그림 1>

## 3) 연주시 사용되는 義甲(가조각)

古箏은 義甲(가조각)을 사용하여 정을 연주하기 때문에 彈箏이라 하고, 義甲(가조각)을 사용하지 않고 손으로 직접 연주할 때 撥箏이라 한다. 고대의 義甲(가조각)사용법과 현재는 사뭇 다르다.

### (1) 고대 義甲(가조각 : 爪)

고대에 사용된 義甲(가조각)은 동물의 치아나 뼈를 갈아서 만든 것과 금속, 학의 깃털, 대나무들을 가지고 만들었다.

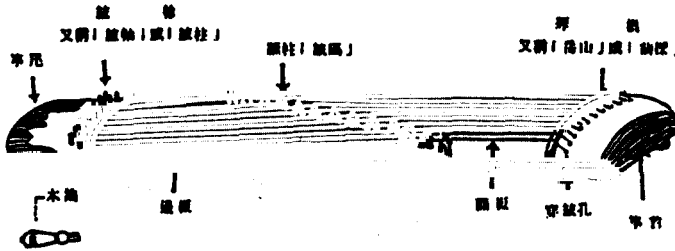
### (2) 현대 義甲(가조각)

현재 사용하는 義甲(가조각)은 손에 부착하는 방법에 따라 손 안쪽에 부착하는 것과 손가락 바깥쪽에 부착하는 것, 혹은 손가락에 끼우는 것 등으로 구분된다.

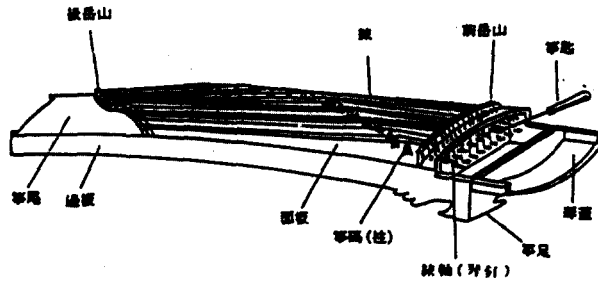
### 3. 箏의 구조

현재 정은 鋼弦箏, 尼龍蠶弦箏, 혹은 16현 정, 18현 정, 21현 정, 13현 정, 25현 정 등으로 나뉜다. 그러나 이러한 정 의 구조 원리는 대체적으로 같다. 아래에 古箏의 주요 부분 명칭을 도면과 함께 소개한다.

#### 1) 古箏의 앞면

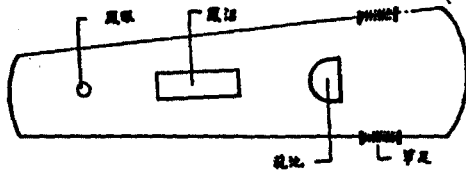


<그림 2>



<그림 3>

2) 古箏의 뒷면



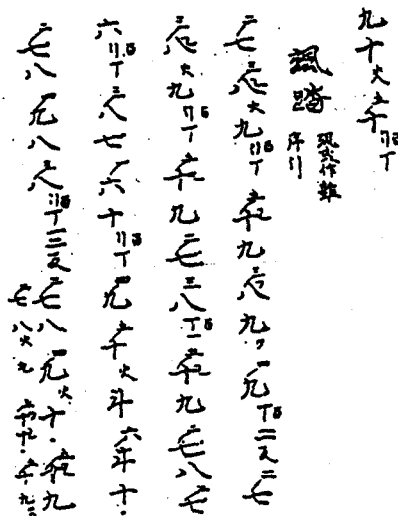
<그림 4>

IV. 箏의 記譜法

1. 唐箏譜

현재에 전하는 경의 고악보에 서명되어 있는 연대를 고증해 볼 때 경의 악보는 수백 년의 역사를 갖고 있다. 경의 악보로 가장 오래된 것은 일본에 전하는 필사본 『仁智要錄』(1192년 이전으로 추정)이다(참조 <보례 1>).

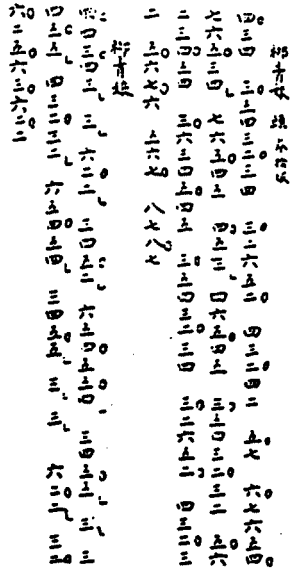
<보례 1>



## 2. 潮州二四譜

二四譜는 정의 제2현을 최저 음으로 하여 제13현까지 고유 번호를 주어 만든 악보이다. 5음음계 기록에 적당하다. 싱가포르의 陳蕾士에 의하여 발견된 필사본의 二四譜가 전한다(참조 <보례 2>).

### <보례 2>

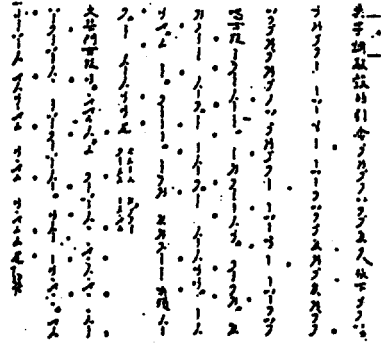


## 3. 西安鼓樂의 箏譜

西安鼓樂은 鼓吹 音樂으로 흔히 알고 있지만 이 음악을 대형 합주 음악으로 연주하기도 했다. 鼓樂이 俗樂半字譜로 베끼어 쓰여진 악보에서 궁중의 『大樂』악곡 중 정을 사용했던 흔적이 발견된다. 또한 西安鼓樂에 사용된 大琴이 바로 “箏”임은 여러 사람에 의해서 증명된 바 있다.

西安鼓樂의 俗字譜 『唱古段』과 『大琴門古段』은 鼓樂중 쓰인 정 음악의 형태와 특징을 잘 표현하고 있다(참조 <보례 3>).

<보례 3>

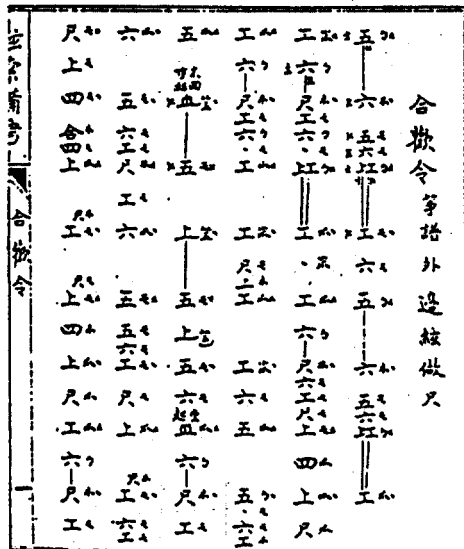


4. 淸나라 『弦索備考』의 箏譜

19세기초 청나라의 문인 榮齋는 十三가지의 악곡을 직접 만들어 유행시켰다. 이는 현악기 위주의 상당히 유명한 합주 음악으로 “弦索十三套”라고 하였고, 이 음악을 기록한 악보가 바로 『弦索備考』(1814년 필사본)이다.

『弦索備考』는 전체가 6卷으로 나뉘어 모두 10冊의 분량이다. 권1은 總譜, 권2부터 권6이 여러 악기의 악보이다. 그 중 권 5에 정 악보가 있다(참조 <보례 4>).

<보례 4>









### 1) 山東地方 箏 音樂

산동 지방의 정 음악은 풍부한 악곡을 보유하고 있다. 강한 음악적인 기질과 소박하고 유창하며 서정적인 음악으로 그 명성이 자자하다. 산동 정 음악은 오랜 역사를 자랑한다.

山東派 箏은 주로 魯의 河澤지구와 서쪽 지역을 중심으로 전승되며 한 때 정 의 전성기를 맞기도 했다. 산동 지방의 정 음악은 전통적인 악곡과 山東琴書(설창음악의 일종)에서 변화되어 나온 음악의 2가지가 있다.

山東派 箏의 대표적인 악곡으로는 ‘漁舟唱晚’이 있다. 이 곡은 ‘雙板’, ‘三環套日’, ‘流水激石’ 등의 세 곡을 근거로 편곡된 음악이다. 1955년 산동의 정 기법과 민속 음악적인 것을 소재로 하여 피아니스트가 작곡한 음악 『慶豐年』이 있다.

### 2) 河南地方 箏 音樂

東漢시대의 중요한 문화의 도시 洛陽전통이 河南으로 이어진다. 원래 秦箏이 하남으로 들어온 후 오랜 역사의 전통과 민속 음악인 ‘鄭衛之音’과 융합하여 정 음악을 형성하였다. 河南지방 정 음악은 한나라 정 의 전통이 고스란히 이어지고 있는 것이 특징이라고 하겠다.

하남 지방의 정 음악은 민간인들 사이에 유행하던 설창음악 “河南曲子”에 많은 영향을 받았다. “河南曲子”의 도입 부분에 노래 없이 악기로 연주되는 開場음악이 차츰 정 독주 음악으로 되어 이 지역의 중요한 레파토리가 되었다. 뿐만 아니라 “河南曲劇” 또한 정 독주 음악의 창작에 중요한 소재이다. ‘新開板’, ‘漢江韻’ 등의 악곡은 “河南曲劇”을 소재로하여 만들어진 좋은 예이다.

최근 새롭게 창작된 대표적인 河南 지방 정 음악으로는 1956년 曹東扶 작곡의 ‘元宵’가 있다.

### 3) 潮州地方 箏 音樂

潮州地方의 箏 音樂은 가족 위주로 전승되던 음악이다. 潮州地方 箏의 악곡은 潮州地方의 방언과 불가분의 관계로, 악곡의 스타일에 많은 영향을 주었다. 또한 潮州地方 箏 音樂은 唐, 宋의 大曲의 특징을 보존하고 있다. 唐, 宋 大曲의 구조는 일반적으로

慢板(느림)-中板(보통)-快板(빠름)의 세 단계로 되어 있다. 느리게 시작하여 점점 빨라지며 긴장감을 주다 갑자기 끝을 맺는 음악 형태는 潮州地方 箏 音樂의 연주 형태와 완전히 같다. 특별히 『十大套』를 연주할 때 더욱 그렇다. 이는 潮州地方 箏 音樂이 시작되던 연대가 대략 진시황이 潮州를 정복하던 시기로 당시 진나라의 문화가 함께 들어 왔기 때문이다.

潮州地方 箏 音樂은 中原에서 전래된 음악과 潮州地方의 방언, 그리고 민속 음악의 결합으로 탄생되었음은 물론이다. 뿐만 아니라 溫州 지방 雜劇, 西秦·漢劇 등의 다양한 음악 문화와 결합되어 만들어진 것이다.

지금까지 전하는 潮州派 箏 音樂의 대표적인 악곡은 『寒鴉戲水』, 『錦上添花』, 『平沙落雁』, 『粉紅蓮』, 『昭君怨』, 『登樓』, 『混江龍』, 『小梁州』, 『清平樂』 등이 있다.

潮州 箏 音樂은 潮劇(潮州오페라), 弦詩樂, 細樂과 밀접한 관계가 있다. 전통 潮州箏은 세악 합주에 주로 쓰였다. 또한 潮劇(潮州오페라) 반주 및 弦詩樂 합주에 정이 편성되었다. 이러한 악곡은 역대 潮州箏 음악가들에 의해 섬세하게 다듬어지고, 潮州箏의 기교를 대대적으로 첨가하는 작업을 거쳐 독주 음악으로 차츰 자리를 잡게 되는 결과를 낳아 이 음악이 潮州음악 중에 중요한 자리를 차지하는 계기가 되었다. 이러한 배경은 潮州地方 箏 음악이 남다른 특징을 갖춘 箏流派를 형성하는 데에 큰 몫을 담당하였다.

#### 4) 客家地方 箏 音樂

客家人은 본래 중원의 漢族이 다섯 차례에 걸쳐 河南 中州일대로 피난하여 이룬 민족이다. 河南 中州로 남하한 漢族은 오래된 중국(中州)문화 뿐만 아니라 중국(中州)의 古樂을 가져 왔다. 지금 廣東지방의 연로한 음악인들이 쓰고 있는 필사본의 악보에는 “中州古樂”이라는 글자가 있다. 광둥지방으로 전해진 “中州古樂”은 민간에서 대대로 전승되면서 그 지역의 민속 음악·문화·풍습·언어 등과 만나 서로 영향을 주었고, 점차적으로 서로 포용하여 하나가 되어, 독특한 음악 스타일을 갖춘 새로운 음악으로 탄생된다. 이 음악은 廣東의 大埔·潮山, 客家지역 외에도 대만과 閩南 및 화교 사회에서도 많은 사랑을 받는 음악이다. 이 음악은 공연 방식에 따라 여러 가지 종류와 다양한 호칭이 있다. 예를 들어 “漢調”·“客家音樂”·“儒家音樂”·“國樂”·“中軍班”·

“八音班” 등으로 다양하게 불리운다. 1962년 “廣東音樂”이라는 호칭으로 통일되었다.

客家箏의 악곡은 客家 현악합주 음악의 형태로부터 시작하여 점차 독주곡화 됐다. 客家箏音樂은 독특한 스타일과 풍부한 악곡을 보유하고 있다. 이 음악은 크게 大曲과 串調의 2 가지로 분류된다. 大曲의 음악은 악곡 구조가 엄격하고, 매 악곡은 68板(박?)으로 되어 있다. 串調는 즉, 廣東漢劇의 극음악과 민속 음악을 포함한 형태로 악곡의 길이가 일정하지 않다. 긴 것은 70板, 짧은 것은 10여板 정도 이다.

#### 5) 浙江地方 箏 音樂

浙江箏을 杭箏 혹은 武林箏이라고도 한다. 杭州와 上海일대에 유행하던 정 음악이다. 浙江箏 음악의 원류는 杭州의 灘簧(일종의 곡예 음악)과 傳統古樂·江南絲竹 등이다.

浙江箏 음악중 우수한 것은 고악보 ‘絃索十三套’에 남아 있다. ‘十六板’·‘琴音板’·‘月兒高’·‘將軍令’·‘海清’ 등의 13곡이다. 그 중에서 특별히 ‘月兒高’·‘將軍令’·‘海清’ 등의 악곡은 상당히 자주 연주되는 음악이다.

상당수의 江南絲竹(상해를 중심으로 하는 지방의 실내 합주 음악)의 악곡도 자연스럽게 浙江箏派 곡목의 일부로 받아 들여졌다. 그 대표적인 악곡으로 ‘中花六板’·‘慢六板’·‘慢三六’·‘四合如意’·‘歡樂歌’ 등이 있다. 강남사죽의 음악은 명랑하고, 무척이나 화려한 음악이다. 이 음악에는 그 지역 사람들의 섬세하고 명랑한 성격이 잘 나타나 있으며, 수려한 강남의 면모를 엿보기에 충분한 음악이다.

浙江箏派는 특히 중국 정 의 현대화에 많은 기여를 했다. 1956년 상해음악원을 중심으로 수준높은 정 의 기교와 서양 악기의 기법을 활용하여 창작 작품을 대량으로 만들었다.

#### 6) 陝西地方 箏 音樂

陝西地方은 중국 箏의 발원지이다. 그러나 이 지역에서의 정은 반주 전문으로 사용되었을 뿐이다. 청나라 이후로 ‘榆林小曲’에서 반주로 사용된 것을 제외하고는 陝西省地方에서 정 의 모습을 찾아 보기가 힘들다.

陝西地域의 극 음악은 陝西箏 음악의 소재가 되기도 한다.

陝西地方 箏 音樂의 악곡으로는 ‘姜女淚’·‘淒涼曲’·‘道情’·‘百花引’·‘秦桑曲’ 등이 있다.

## 2. 대만의 정 음악

### 1) 개인적으로 전승된 음악 및 창작 음악

1960년대, 정음악 발전을 위해 많은 노력을 기울인 시기이다. 당시에 비교적 이름이 알려진 정 연주가로는 梁在平·周歧峰·劉毅志·孫培章·黃宗識·嚴威·陳蕾士 등이 있다. 그 중 가장 많은 공헌을 한 사람은 梁在平이다. 1949년 대만으로 이주한 후, 北一女中에 정 음악 단체를 만들고 정을 가르치기 시작 했다. 수 십년 동안 무수히 많은 학생들을 기르쳤고, 정 음악 발전에도 지대한 공헌을 했다고 할 수 있다.

이 시기 정 음악의 스타일은 梁在平이 보유한 10여 수의 정 古樂과 몇 곡의 창작 음악이 주류를 이루었던 시기이다.

1970년대, 중국 대륙의 「중국 레코드회사」의 음반 「여왕 레코드」가 대만에서 불법으로 출판되었다. 이 국악 음반은 河南·山東·潮州 등의 여러 유파의 전통 악곡과 창작 정 음악을 생생하게 전하고 있다 이 음반의 대만 진출은 정연의 연주 기교와 음악 스타일에 많은 영향을 주었다. 그후 사회 각층 여러 연령층이 고루 정 음악을 좋아하게 되는 분위기를 조성하게 되면서 정은 전통악기 중에서 배우는 사람의 수가 가장 많은 악기가 되었다. 각급 학교에는 정 학습반을 조직하였고, 王海燕·李楓·黃得瑞·王瑞裕·魏德棟·鄭德淵·黃好吟 등의 정 음악가들이 여러 지역에서 배출 된 시기이다. 이들은 각기 다른 교습 방법과 교재를 사용하고 있다.

1980년대 사회가 급속도로 변하면서 생활의 리듬도 빠른 템포로 바뀌었고, 중국대륙 음악가들의 소식이 쉽게 전해지며, 해외에 거주하는 정 연주가들이 대만에서 연주 회도 개최하고, 또한 가르치기도 한 시기이다. 예를 들어 陳國興·歐陽良榮 등의 해외 정 연주가가 대만에서 활동했다. 때문에 철사에 나이롱줄을 감은 줄을 얹은 21현 정 의 창작 음악도 빠른 속도로 대만으로 들어와 대만 정 음악 창작의 도화선이 되었다. 鄭德淵 작곡의 ‘海鷗’·‘孔雀東南飛’·‘桃花源’과 黃好吟의 ‘英雄凱歌’·‘心願’, 陳國興의 ‘牧人樂’, 魏德棟의 ‘月桃香滿月桃山’·‘絲桐頌’·‘雁渡斜陽’ 등의 수많은 21현 정 창작

곡이 쏟아져 나온 시기이다. 이러한 정 음악의 작곡 방법은 대부분 중국 본토의 정음악 작품의 모방이지만, 나름대로 독특한 개성이 있다고 할 수 있다. 사회적으로도 생활의 템포가 빨라졌고 정 음악 또한 풍부한 속도감과 명랑하고 정열적인 악상으로 표현된 시기이다.

1980년대 후기와 1990년대 사이에는 대만과 중국 대륙의 왕래가 시작되었다. 중국 대륙의 저명한 정 음악가의 대만의 초청 연주회가 마련 되기도 하고, 서양의 작곡 이론을 배경으로 하는 전업 작곡가들이 정의 창작 음악 분야의 대열에 가세하였다. 또한 음악 대학의 정 음악 전공자들과 교수들은 많은 노력으로 정의 연주 기교와 수준을 큰 폭으로 상승시켰다. 이 시기는 정의 연주 곡목도 상당히 풍부하여 초기의 작은 창작 음악에서부터 현대 음악에 까지 상당히 복잡한 영역으로 확대 발전되었다. 이는 중국 기악 음악의 현대화에 크게 기여 했다고 하겠다.

## 2) 학교에서 이루어진 정 음악의 교육

### (1) 國立臺灣師範大學音樂科

1946년 개교되던 당시의 명칭은 臺灣省師範學院音樂專修科이다. 당시는 전통 악기의 전공이 없었다. 최근에도 중국의 전통 악기를 전공하는 학생은 극소수에 불과하다.

### (2) 國立臺灣藝術學院(대학)

1957년 개교, 당시 명칭은 國立臺灣藝術專科學校이다. 국악은 그저 음악과 중의 한 부분에 불과했다. 1971년 비로서 국악과가 개설 되었고, 또한 「琴箏組」 등 5개의 조로 나뉘었다. 梁在平·王海燕·魏德棟·王瑞裕 등의 7명이 초창기 정 교육 전담 교사 이다. 1994년 國立臺灣藝術學院(대학)으로 변경되었다.

### (3) 中國文化大學中國音樂學系

1969년 개교, 당시 명칭은 中國文化學院(대학)으로 무용 음악과 속에 國樂組를 설치하고, 그 안에 정 전공 학생이 소속되게 하였다. 당시 교사로 王海燕·陳淑惠·陶筑生 등이 있었고, 그후 陳蕾士가 정 교수로 초빙 되었다. 1975년 대학부에 국악과가 분리되어 개설 되었고, 1996년 中國音樂學系로 그 명칭이 개정되었다. 1995년부터 정 전공 대학원생을 모집했다.

#### (4) 그 밖의 학교

東海대학에 석사반이 1995년 개설되었고, 최근에는 사범학교 계통의 음악과에서도 정 전공 학생을 모집하고 있다. 그 밖에도 중등학교 과정에서 정 전공 학생을 교육하는 학교로 華岡藝術學校와 國光藝術學校·光仁中學 음악반·曉明女中 음악반 등이 있다.

## VI. 정의 연주기법

정의 연주 기교는 언어와 문화·미학 개념·지리 환경·사람 등의 요인으로 서로 다르다. 뿐만 아니라 시대의 변화에 따라서도 많은 변화가 생긴다.

전통과 현대 창작 정 악곡의 연주기교를 분류하여 아래와 같이 설명한다.

### 1. 전통 정 음악의 연주 기법

#### 1) 오른손 기법

정의 오른손 기법은 각 지역이 기본적으로 같다. 그러나 유파별로 서로 다른 스타일의 표현을 위해 자주 사용하는 연주 기법에도 다소 차이가 있다. 여러 유파의 정의 오른손 기법의 비교는 아래와 같이 표로 정리 했다.

<표례 1> 정의 유파별 오른손 기법 비교표

指法名稱	說 明	山東	河南	潮州	客家	浙江	福建
托	大指向掌心方向撥弦	√	√	√	√	√	√
擘	大指向掌外方向撥弦	√	√	√		√	
抹	食指向掌心方向撥弦	√	√	√	√	√	√
挑	食指向掌外方向撥弦	√	√	√		√	
勾	中指向掌心方向撥弦	√	√	√	√	√	√
剔	①中指向掌外方向撥弦	√		√		√	
	②大指向掌心，中指向掌外方向同時撥弦		√				
雙托	大指向掌心方向連撥二弦	√	√	√			√
雙擘	大指向掌外方向連撥二弦	√	√	√			
雙抹	食指向掌心方向連撥二弦	√		√			
花指	向掌心或掌外方向連撥數弦。潮語稱為“勒弦”	√	√	√		√	√
搖	搖動大指的小關節或大關節或腕關節，以義甲在同一弦上向掌心、掌外連續撥弦。山東琴人有稱此法為“輪”。	√	√			√	
撮	同時用托、勾得雙音，山東、河南又稱此指法為“扣”。	√	√	√	√	√	√
反撮	同時用擘、剔得雙音。潮語稱為“飛指”。	√		√		√	
小撮	同時用托、抹得雙音	√	√	√	√	√	
掃	手指向掌心或掌外快速撥多條弦，出音如一聲	√				√	
雙挑	食指向掌外方向連撥二弦		√	√			
游搖	大指從近琴柱處逐漸搖向靠右前探處		√				
煞音	彈弦後迅速用右手或左手捂住發音弦，達到休止的目的。			√			
八度輪	勾與托的快速交替撥弦			√	√		√
四點	勾、托、抹、托技法快速的連續彈奏			√			
輪指	五指快速輪流撥弦						√
輪音	左手將右手要彈奏的弦按住，右手用輪指得音						√
刮奏	大指從高音向低音或由低音向高音刮奏					√	√

## 2) 왼손 기법

왼손을 정의 안쪽 왼쪽에 올려놓고 “揉·按·滑·顫”의 기교로 악곡의 감정을 세밀하고 깊게 표현한다. 현저하게 차이가 나는 여러지방의 특유의 음악풍을 표현하기 위해서는 왼손의 기교는 운용상의 차이가 있게 마련이다. 여러 유파의 정의 오른손 기법의 비교는 아래와 같이 표로 정리했다.



<표례 2> 정의 유파별 왼손 기법 비교표

指法名稱	說 明	山東	河南	潮州	客家	浙江	福建
上滑音	右手撥弦後左手按弦，使音升高二度或三度。	√	√	√		√	√
下滑音	左手先按弦使音升高二度或三度，待右手撥弦後左手隨即放鬆，使音高復原。	√	√	√		√	√
速滑音	左手先按譜音低一弦使與譜音同音高，右手撥弦後左手稍放鬆隨即再按成譜音，使形成一迴轉音。		√			√	
雙滑音	右手撥弦後，左手隨即將音按高大二度或小二度或小三度，再迅速放回本音，形成音符的迴轉效果		√				
按音	在右手撥弦同時或之後，左手在雁柱左側弦段向下按使音變化升高。	√	√	√		√	√
揉音	①右手彈弦後左手在雁柱左側弦段上連續作大幅度的按放動作，也稱“大揉弦”。 ②右手彈弦後左手在雁柱左側弦段上連續輕輕揉動琴弦，也稱“小揉弦”。		√	√			
上揉	右手彈弦後左手在雁柱左側的弦段上作較緩慢、起伏較大的按動，在規定的時值內使弦音與其上方二度或三度音作均勻的交替			√		√	
下揉	演奏方法與上揉同，不同處是弦音與其下方音作二度或三度的均勻交替。			√			
回音	①右手彈弦後左手在雁柱左側弦段上快速按一下立即放鬆使音回到原音高。可視為較慢的點音。 ②右手撥弦後左手在雁柱左側弦段上將該弦按下放回，再按下。	√	√	√			
顫音	彈弦的同時左手在雁柱左側弦段上以平均的頻率，較小的幅度連續輕微顫動，其特點是不改變音高，而使音色美化，起調節的作用。又稱“吟”。	√	√	√	√	√	√
小顫音	左手顫動弦的幅度比顫音小，而顫動頻率比顫音大。山東寧人有稱此法為“揉”。	√	√				
大顫音	左手顫動弦的方法和顫音一樣，但是顫動幅度較大。		√				
泛音	右手撥弦時左手指浮按該弦的泛音點。	√	√	√		√	
打弦	左手擊雁柱左側第一弦，以模擬鼗聲，但此弦的音高必須調成固定音高。		√	√			
點音	左右手同時著弦，而左手一觸即離弦	√		√	√	√	
鄰弦同音	先將低音弦按成和相鄰的高音弦一樣高，然後右手迎托或連擊兩弦得同音。	√				√	
空	左手不按弦，只用右手彈奏	√					
走	較長、較快的揉弦時，右手大指連續撥弦，左手順著琴弦向琴尾一邊揉一邊移動，使音色產生變化。	√					
按顫 1Re	活五調的五音(Re)按高，界於Re與Re之間，並加以輕輕顫動。			√			
摘	左手在雁柱左側弦段上用中指或名指緊貼琴弦，食指彈弦使之發出“啞啞”聲，宛如“木魚”或“馬蹄”聲。			√			
按滑音	右手彈弦後左手照樂曲標示的速度、節奏、音高連續按放。				√	√	

## VII. 정 음악 연구 현황

중국정에 관련된 연구 현황을 학술연구, 창작음악과 연주형식 등의 세 가지로 구분하여 서술하려고 한다.

### 1. 학술연구

정은 오랜 역사를 갖고 있고, 동남아 여러 민족에 상당히 넓게 전파된 악기이며, 수많은 전통 악곡은 사람들로부터 넓게 사랑을 받았다. 그러나 지난 수십년을 회고해 볼 때 중국의 정 예술음악은 대부분이 연주 방면으로 크게 발전했다. 물론 이론 방면으로도 최근 수십년 동안 많은 학자들이 연구를 중요시 한 결과 많은 성과가 있었다고 하겠다. 그러나 전체적으로 이야기 할 때 이론의 연구분야는 여전히 미약한 환경이라고 할 수 있다.

#### 1) 주요저서

- (1) 陳蕾士, 『潮樂絕譜二四譜原流考』
- (2) Te-yuan Cheng, 『Zheng Tradition and Change』 (1991년 미국 메릴랜드 대학 박사 논문)
- (3) Chen, Yan-Zhi, 『The Zheng : A Chinese Instrument and Its Music』 (1991년 미국 브라운대학 박사논문)
- (4) 丁永慶, 『中國古今箏學的 研究 』
- (5) 黃好吟, 『箏樂演奏藝術의 探討』
- (6) 黃好吟, 『六十八板箏曲研究』

#### 2) 주요 논문집 및 정기 간행물

- (1) 北京樂器學會編. 『古箏藝術論文選』.
- (2) 中國古箏學術交流會編輯組編. 『中國古箏學術交流會文集』
- (3) 『秦箏』編輯部. 『秦箏』

- (4) 『箏樂探討』編委會. 『箏樂探討』.
- (5) 東方古箏研究會. 『古箏藝術』
- (6) 臺北市立國樂團出版期刊 『北市國樂』
- (7) 臺灣省立交響樂團出版期刊 『省交樂訊』.
- (8) 廣東省民間音樂研究室出版 『民族民間音樂』
- (9) 北京 『樂器』 編輯委員會 『樂器』
- (10) 沈陽音樂學院學報社出版 『樂府新聲』
- (11) 北京中央音樂學院學報社出版 『中央音樂學院學報』
- (12) 北京中國文聯出版公社 『中國音樂』 등

이상의 정기 간행물에는 古箏에 관련된 학술성 논문이 빈번히 게재되고 있다.

## VIII. 맺는 말

정에 관련된 기록으로 가장 오래된 것은 2000여 년전 秦나라 때의 것이다. 이 기록은 정이 여러 부분에서 중요하게 사용되었다고 하는 것을 입증해 주고 있다. 이 기록은 정이 궁중음악에 중요하게 사용되었던 것은 물론이고, 더 나아가 민속 음악에서도 또한 중요하게 쓰였다는 것을 증명해 주고 있다. 정은 특유의 친밀감과 생명력이 있는데, 정의 이러한 특징은 은연 중에 정이 민간인들의 생활 속에 깊숙이 들어가 상당히 보편적인 음악이 되게 하였다. 중국 사회와 경제, 문화의 배경과 당시의 예술적인 흐름은 역대 정 구조의 변천과 정 음악이 상당히 넓은 지역으로 유행하게 한 것과 깊은 관련이 있다. 농업 사회였던 그 당시에는 교통이 발달되지 않았기 때문에 지방간의 소식의 전달이 상당히 불편하였다. 때문에 대부분의 정 음악가들이 오랜 시간 한 지역에 거주하면서 그 지방의 민간 음악에 영향을 받게 되었다. 이는 그 지역의 민속 음악의 스타일과 어법에 익숙해 지고 상대적으로 타 지역의 음악 영향은 비교적 적게 받는 결과를 초래 하였다. 이러한 지역적 음악의 특징은 역대 정 음악가들의 노력으로 정 음악의 기법 속에 생생이 살아나고 있다. 오른 손 수법의 “吟揉按顫”과 오른손 수법의 “勾搖踢套” 등의 기교가 바로 그것이다. 뿐만 아니라 이러한 지역적인 차이가 사용하는 정의 모습과 안족, 가조각, 연주 기교 등의 차이로 나타나고 있다. 이러한

차이는 연주 곡목에서도 보이는데 서로 다른 악곡의 독특한 연주 스타일이 많은 정 음악의 流派를 탄생시켰다.

중국 대륙의 문예 정책은 마르크스 레닌주의 예술 특징으로 예술의 인민성, 계급성 그리고 黨性을 구비해야 함을 강조했다. 최근 수십 년 동안 중국 대륙의 文藝理論도 여전히 마르크스 레닌주의 예술관이 주도했다. 文藝는 농민과 공업인, 군인들을 위한 활동이어야 하며, 또한 문예는 정치에 복종해야 한다는 몇 가지 원칙이 주요 골자이다. 이러한 문예 이론은 음악 미학에도 영향을 주었고, 더 나아가 정의 악기 개량과 서양 음악적인 사고 방식의 도입으로 새로운 연주 기교를 사용하는 결과를 초래하였다. 이러한 분위기는 열정적이고 흥분된 음악과 활발한 정 음악이 시리즈로 탄생되었고, 또한 정 음악의 현대화를 추진하였다.

대만의 중화민국 정부의 문예 정책은 중화 문화를 다시 일으켜야 한다는 것이 주요 문화 운동의 흐름으로 여전히 전통 유교 음악 사상을 고수하고 있다. 이러한 음악풍은 梁在平 교수의 창작 정 음악을 중심으로 화평하고 정대한 음악풍으로 표현된다. 그러나 사회 형태가 농업 사회에서 공업 사회로 바뀌고 생활의 리듬도 점차 빨라지면서, 자연히 대만도 중국 대륙의 정 음악 스타일에 영향을 받게 되었다. 이 시기에 새롭게 만들어진 정 음악은 빠른 박자와 강렬한 스타일의 음악을 선호하는 추세로 바뀌었다.

1980년의 중국 대륙과 대만의 작곡가들이 만든 새로운 정 음악은, 5음음계를 탈피하고 있으며, 복잡한 악곡 형식을 사용했고, 또한 음악 미학적인 면에서도 상당히 심각한 내용을 음악 속에 담고 있는 작품들이 주류를 이루고 있다. 이는 정 음악이 현대화된 모습으로 급변된 것이라고 보여진다.

전통 정 음악을 기록한 악보는 그저 음악의 주요 골격을 기본으로 기록된 악보이다. 연주자들은 같은 악보라도 악기의 연주 특징과 개인의 연주 기법에 따라서 농현과 장식을 더하여 연주한다. 이는 연주자들의 능력 발휘의 여부를 상당 부분 인정하는 것으로 정 음악의 독특한 점이다. 뿐만 아니라 악보로 기록되어 있지 않은 많은 정 악곡들은 그저 구전심수의 방법에 의존하여 교육되어진다. 1948년 曹正 교수가 처음으로 南京 國立音樂學院에 교수로 초빙되면서부터 정의 하나의 당당한 전공 악기로 인정받았다. 이것은 인재 배양 차원에서 뿐만 아니라 많은 정 음악이 악보로 정리되

었다는 차원에서도 상당히 중요하며, 古箏음악을 하나의 학문 분야로 만드는 계기가 되었다. 최근 수십 년 동안 정 분야에 우수한 인재가 가득하게 되었고, 정을 배우는 인구가 날로 늘고 있다. 뿐만 아니라 정 악보의 출판도 상당히 많아졌으며, 근래 10여 년 동안은 많은 음악 학자들이 정 의 음악 이론의 중요성을 인식하고 연구에 몰두하고 있는 연고로 이미 많은 성과가 있었다. 이는 정 음악 이론의 수준을 한 단계 높여 주는 결과를 주었다.

정은 2000여 년의 유구한 역사속에 강한 생명력으로 끊임없이 발전하며 면면히 그 맥을 이어오고 있으며, 앞으로 더욱 널리 보급될 것이다.