

# 近郊農村의 勞動力商品化와 그 影響

(金海의 事例)

許 宇 巨

目 次	
1. 序	A. 耕地의 Reorganizing
2. 勞働의 商品化	B. 省力化
A. 兼業	5. 要 約
B. 離村	6. Abstract
C. 經營規模	7. 參考文獻
3. 賃金勞働者의 流入과 賃金水準	( 3 Maps )
4. 經營面에서의 合理化傾向	( 1 Tadle )
	( 2 Photos )

## 1. 序

農業地域의 空間秩序를 밝히려는 勞力은 그 scale 別로 여러차례 있어왔고, 그中 都市와의 關係에서 살펴본 것으로는 道單位가<sup>(1)</sup> 最少 scale 이었다. 그러나 이러한 研究은 그 規模의 性格上 統計에 依存함이 많아 統計自體가 가지는 여러가지 制約을 피할 수 없게 된다. 때문에 Michrochore 로서의 部落을 單位로한 field study 의 必要性<sup>(2)</sup>과 都市를 核으로 하는 結節·機能地域의 Perhipery(近郊)에 對한 ecological approach 의 必要<sup>(3)</sup>는 한층 切實하며 이런 立場에서 筆者는 代表的 近郊農業地域의 하나인 金海를 對象으로 調査를 行해왔다. 그中 一部를 整理한 本稿의 意圖는 이미 日本에서 發表가 되었고<sup>(4)</sup>에서 經驗的으로 認定되고 있는 近郊農業의 諸盤特徵中 勞働의 商品化現象에 關해 그 具體的 事例를 報告함에 있으며, 研究資料로서 多小나마 보탬이 되기를 希望한다.

## 2. 勞働의 商品化

### A. 兼 業

兼業農家は 農家의 常住家族中 農業以外의 業에 從事하는 者가 있는 農家<sup>(5)</sup>를 말하며 이에 依한 金海郡의 兼業農家率을 分布圖化하면 다음과 같다.(地圖 1,2). 使用된 資料는 金海郡廳에서 提供된 것이며 里·洞을 區分單位로 하였다.

5年間(1966—1971)의 兼業率의 增加는 釜山市에 가깝거나 兼業機會에 對한 accessibility 가 좋은 大渚面, 金海邑 및 長有面等地에서 顯著하며, 兼業率이 높은 곳일수록 二種兼業農家率(兼業收入이 農家總收入의 50% 以上을 차지하는 農家의 比率) 또한 높은 傾向을 보여주고 있어 農家內部의 相當한 質的變化를 알수 있게 한다.

이러한 全盤的 兼業構造를 郡內 10 個部落의 調査를 통해 보다 詳細히 살펴보면 表 1 과 같다.

(1) 田成大: 都市農業에 關한 地理學的 研究 —首都圈을 中心으로— 地理學 Vol. 3, No.1 (1968) pp.19-27  
 蔡石淳: 首都圈 農業地帶劃定에 關한 研究 —耕地率, 畝率, 作物의 結合型調査— 1969. 서울大學校 行政大學院

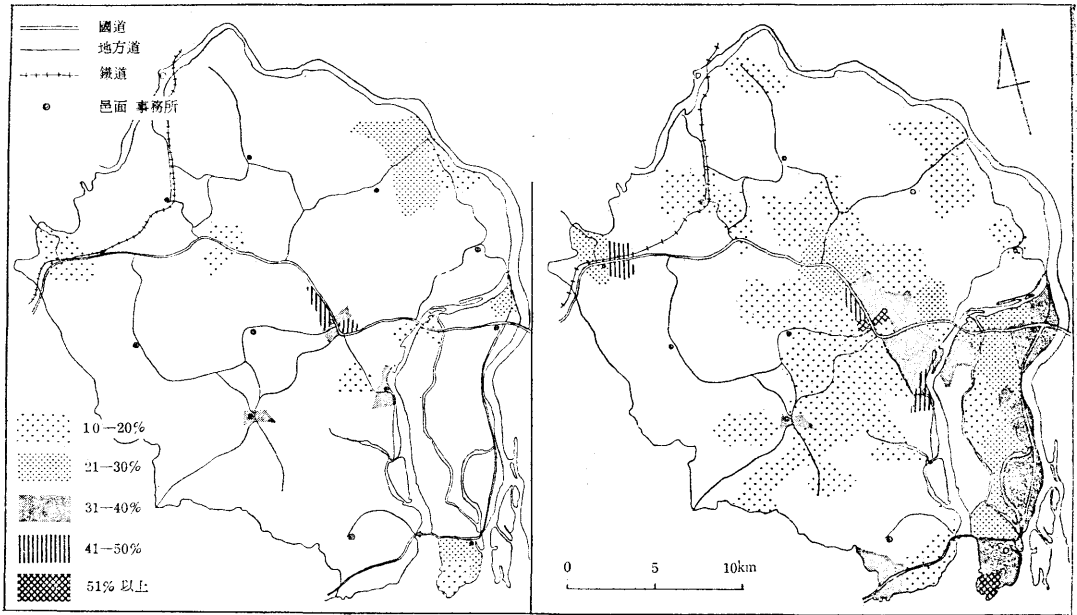
(2) 金相昊: 南韓의 農業地域類型에 對한 研究. 1972. 서울大學校 師範大學 pp.3-8

(3) 徐贊基: 韓國農業의 地域構造에 關한 研究 —立地分析을 中心으로— 1972.慶北大學校 師範大學 pp.44-46

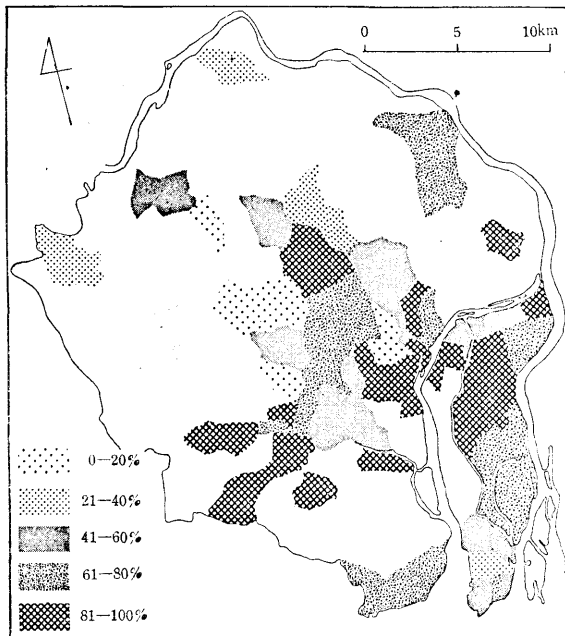
(4) 伊藤郷平外 3人: 人文地理ゼミナール 經濟地理 I, 大明堂 1957. pp.90-91  
 渡邊兵力: 農村의 計劃 一村づくり의 新의 考え方— 養賢堂 1969, pp.45  
 松井貞雄: 大都市圈における兼業農家の組織化, 人文地理 Vol. 16(1964) No.2, pp.174의 註1 參照

(5) op.cit., 伊藤郷平外 3人, pp.105

地圖 1. 兼業農家率의 變化 (1966—1971)



地圖 2. 二種兼業率의 分布(1971)



여기에서도 馬山—釜山 國道沿邊의 部落이 他部落에 比해 높은 兼業率을 가짐이 確認되나, 그 率은 결코 높은 것이 아니며<sup>(6)</sup> 釜山에 通勤 또는 往來하면서 就業하고 있는 경우는 8名(8戶)에 불과하고 多就業兼業도 많지 않아 勞動의 商品化에 對한 釜山의 역할은 크지 않다고 본다.

한편 調查部落全體로 본 就業者의 家族內의 位置는 表 2와 같다. 即 家長을 비롯한 男子의 比率이 70.9%로서 兼業農家의 農事는 主로 婦女子 勞動에 依存하거나 雇傭 勞動에 依한다고 볼 수 있으며 이러한 勞動條件의 劣惡化에 의한 영향은 調查地域에서 아직 뚜렷한 傾向<sup>(7)</sup>으로 까지 進展되지는 않았으나 그 영향은 무시할 수 없으며 이에 關해서는 後述하기로 한다.

#### B. 離 村

家族의 一員이 一定期間 生家를 떠나 他地에서 就業하고 있는 경우는 上記兼業分析의 對象에서 除外되었으나, 이러한 形態의 勞動力流出은 勞動力構成 뿐만 아니라 村落社會全體에 걸쳐 상당한 影響을 미치고 있다는 點에서 的分析의 必要를 느낀다.

#### (6) 日本의 兼業率

	近 郊	農 村	金 海
1950	59.3%	41.7	1966 7.4%
1960	77.5	58.2	1971 14.6
1965	86.4	74.1	

青木伸好：農村地域の構造的把握への試み—西遠地方を事例にして—人文地理 Vol. 20(1968) No. 2, pp.54

(7) op. cit., 松井貞雄：그는 3가지 類型을 提示하고 있다.

1) 脫農化 傾向 2) 散在傾向 3) 生産面에서의 組織化. pp.48-49

表 1. 調查部落의 兼業內容

單位：戶

業 種	被 雇 傭			自 營		水產業	其 他	計	100戶當 兼業農家	100名當 就 業 者
	事務職	工 業	賃金勞動	商 業	工 業					
金海邑 漁防 3區	5 (5)	14 (18)	3 (4)	1 (1)	4 (4)		1 (1)	27/80 (33/399)	33.9	8.3
大渚面出頭里新村部落	1 (1)	1 (2)	4 (7)	5 (5)	1 (1)			9/22 (16/123)	40.9	13.0
鳴旨面東里陳東部落				1 (1)		11 (23)		12/25 (24/154)	48.0	16.2
進永邑新龍里新龍部落	5 (5)		5 (5)				2 (3)	12/67 (13/328)	17.9	4.0
進永邑舍山里	2 (2)	1 (2)	2 (4)	3 (3)			1 (1)	9/46 (12/279)	19.6	4.3
生林面金谷里의실部落				1 (1)				1/56 (1/272)	1.8	0.4
酒村面良洞里薪田部落			1 (1)					1/22 (1/158)	4.5	0.7
駕洛面鳳林里統田部落								/9 (/44)	0.0	0.0
長有面大淸里상집部落								/36 (/198)	0.0	0.0
萊山面松亭里松亭部落	1 (1)		2 (2)	1 (1)	3 (3)	42(104)	2 (2)	51/95 (113/483)	53.7	23.4
計	14 (14)	16 (22)	17 (23)	12 (12)	8 (8)	53(127)	6 (7)	122/458(213/2438)	26.7	8.7

( )는 就業者數

農家內에 2人以上이 각기 다른 業種에 從事하는 수도 있으므로 各項의 合計와 部落의 兼業農家 合計와는 반드시 一致하지 않는 수도 있다.

合計의 分母는 總農家數 및 人口數

表 2. 就業者의 家族內 位置

單位：名

業 種	被 雇 傭			自 營		其 他	計	%
	事務職	工 業	賃金勞動	商 業	工 業			
夫	10		10	10	6	3	39	45.4
妻		2	3		1		6	7.0
長 男 以 下	1	5	3	1	1	3	14	16.3
次 女 以 下	1	2	3			1	7	8.1
兄 弟		5	4				9	10.5
姉 妹	2	8					10	11.6
				1			1	1.1

※水產業兼業은 除外

查部落別 離村狀況과 家族內位置는 다음과 같다. (表 3,4)

離村의 程度는 兼業과 비슷하나 그 分布는 反對의 傾向 即 釜山과의 거리가 멀고 accessibility가 좋지 못한 곳에서 그 率이 높으며, 轉出對象地는 釜山(39名), 서울(10名), 金海邑(8名), 馬山(5名), 鎭海(4名), 蔚山(2名), 咸安, 咸陽, 晋州, 金海郡內各 1名, 船員 2名, 未詳 8名으로 都市 特히 釜山으로의 轉出이 뚜렷하다.

家族構成員別로는 長次男의 離村性向이 두드러지며, 이는 青年勞動의 供給中斷을 意味할 뿐 아니라 상당 수준의 教育을 받은 潛在的指導者<sup>(8)</sup>의 損失을

意味한다. 調查地域의 園藝農業이 大部分 指導的 立場에 있는 青年들에 依해 始作·普及되었음은 이들의 역할이 重要함을 보여주는 좋은 例가 된다.

C. 經營規模

一般的으로 兼業農家의 經營規模는 작거나 작아지는 傾向을 가지는 것으로 알려져 있으며 調查部落의 兼業農家 및 出他해서 就業하고 있는 者가 있는 農家들도 역시 같은 傾向에 있음이 證明되었다. (表 5) 그러나 時差를 두고 調查가 行해지지 않았으므로 農事以外的 收入機會를 가질 수 있었기 때문에 經營의 合理化를 爲하여 그 規模를 줄였다고 斷定하기는 어렵다.

(8) 崔弘基：農村人과 都市人의 態度 및 行動의 差異, 서울大學校 論文集 人文社會科學 第 17 輯 (1971) pp.256-257

表 3. 離 村 狀 況

單位：戶

部 落	業 種	被 雇 傭			自 營	其 他	計	100戶當 就業農家	100名當 就 業 者
		事 務 職	工 業	賃 金 勞 動					
漁 防 3 區		2 (3)	4 (5)			4 (4)	10(12)	12.5	3.0
新 村			1 (2)			1 (1)	2 (3)	9.1	2.4
陳 東			2 (2)			2 (2)	4 (4)	16.0	2.6
新 舍 龍		3 (4)	5 (6)			7 (8)	15(18)	22.4	8.0
新 舍 山		3 (4)	5 (8)			3 (4)	11(16)	23.9	5.7
斗 實		5 (5)	1 (1)	1 (1)		6 (7)	13(14)	23.2	5.2
薪 統 田		1 (1)				3 (3)	4 (4)	18.2	2.5
上 田									
松 점		1 (1)	4 (4)	1 (1)		1 (1)	7 (7)	19.4	3.5
松 亭		1 (1)	1 (1)	1 (1)		1 (1)	4 (4)	4.2	0.9
計		16(19)	23(29)	2 (2)	1 (1)	28(31)	70(82)	15.3	3.3

( )안의 숫자는 離村者數

表 4. 離村者의 家族內位置

單位：名

構成員	業 種	被 雇 傭			自 營	其 他	計	%
		事 務 職	工 業	賃 金 勞 動				
夫		3				3	3.7	
妻			1			1	1.2	
長 男 以 下		6	7	1	1	25	30.5	
次 男 以 下		4	8	1		11	29.3	
長 女 以 下		2	6			4	14.6	
次 女 以 下			3			3	7.3	
兄 弟		4				4	4.9	
姉 妹			4			3	8.5	

表 5. 調查部落의 耕地規模

單位：Ha

部 落	業 種	規模別 農家數		0.31~		0.51~		0.71~		1.01~		1.51~		2.01~		3.01以上		計	
		0~0.3		0.5		0.7		1.0		1.5		2.0		3.0					
		A	B	A	B	A	B	A	B	A	B	A	B	A	B	A	B	A	B
漁 防 3 區		17	14	7	11	4	4	4	8	2	2	—	2	1	3	1	—	36	44
新 村		3	—	2	1	1	2	2	2	—	—	—	2	1	2	1	3	10	12
陳 東		5	2	1	2	2	3	1	3	2	1	2	1	—	—	—	—	13	12
新 舍 龍		10	7	7	7	2	5	4	5	3	4	—	5	—	6	—	2	26	41
新 舍 山		1	1	3	3	4	2	4	10	4	6	2	2	2	—	—	2	20	26
斗 實		2	1	3	6	2	6	3	7	4	9	—	6	—	4	—	3	14	42
薪 統 田		2	—	—	1	1	3	1	2	—	2	1	5	—	1	—	3	5	17
上 田		—	—	—	3	—	1	—	2	—	2	—	—	—	1	—	—	—	9
松 점		—	1	2	3	2	5	2	11	—	5	1	4	—	—	—	—	7	29
松 亭		19	14	12	7	8	5	10	8	—	5	1	1	2	2	1	—	53	42
計		59	40	37	44	26	36	31	58	15	36	7	28	6	19	3	13	184	274
%		32.1	14.6	20.1	16.1	14.1	13.2	16.9	21.2	8.2	13.2	3.8	10.2	3.2	7.0	1.6	4.5	100.0	100.0

A: 兼業農家와 離村者가 있는 農家의 合計

B: 專業農家

表 1.3의 合計와 반드시 一致하지는 않는다.

### 3. 賃金勞動者의 流入과 賃金水準

兼業等의 形態로 勞動力이 流出되는 정도가 심하거나 園藝農業이 盛行할수록 勞動力의 부족은 그 度를 더해가며 調查部落에서는 周邊農村에서 流入되는 賃金勞動者들에 依해 解結하고 있음이 밝혀졌다.

(表 6)

調查地域中 賃金勞動家口數가 많은 大渚面新村部落, 金海邑漁防 3區, 進永邑新龍部落의 賃金勞動家口의 出身地를 調查한 結果 本部落出生 13戶, 金海郡 42戶, 慶南 26戶, 慶北 5戶, 全南北 10戶, 忠南 1戶로서 周邊農村에서의 流入現象이 두드러진다.

賃金勞動家口의 居住經歷은 대개 5年미만이고 그 流動이 심해 김장蔬菜栽培가 始作되는 8—9月부터 Vinyl House 및 Tunnel 栽培의 盛收期인 5—6月까

지 居住하다가 他地로 轉出하는 경우도 매우 많았다.

이들은 1) 散在하여 房을 빌리거나(월세 1,200—1,500 元)

2) 果樹·園藝農家에서 提供되는 집을 使用(사진 1) 또는

3) 集團으로 판자촌을 形成(사진 2)하여 居住하고 있으며 이들의 流入은 部落內의 여러가지問題를 일으키는 要因이 되고 있다.

한편 賃金水準에 있어서는 部落間의 差異는 거의 없이 同一한 편이며, 全國平均値<sup>(9)</sup>와 의 差異도 보이지 않는다. 이러한 狀況은 結局 近郊農村에서 賃金水準이 높아진다는 一般的定說을 否定하는것이 되며 그 原因 역시 賃金勞動者의 流入에 있는 것으로 解釋된다.

表 6. 賃金勞動家口, 머슴 및 常住雇傭人 現況과 賃金水準

區 分 調查部落	總 家 口 (戶)	園 藝 農 家 (戶)	賃 金 勞 動 家 口 (戶)	머 슴  및  常 住 雇 傭 人 (名)	賃 金 (現 金 支 給 額) 單 位 : 元	
					男	女
漁 防 3 區	156	52	66	19	500—600	300
新 村	47	15	16	5	500	200
陳 東	60	23	9	9	600	400
新 龍	95	27	15	11	500	250
舍 山	51	2	2	3	500 또는  勞力交換	
쇠  실	56	45	2		400 또는  勞力交換	
薪 田	26	4	2	1	500 또는  勞力交換	400
統 田	10	7	1		400—500	300
상  집	42	5	2	1	500 또는  勞力交換	
松 亭	146	3	30	14	500	400
計	689	183	145	63		

사진 1: 園藝農家에 屬해 있는 賃金勞動者家屋

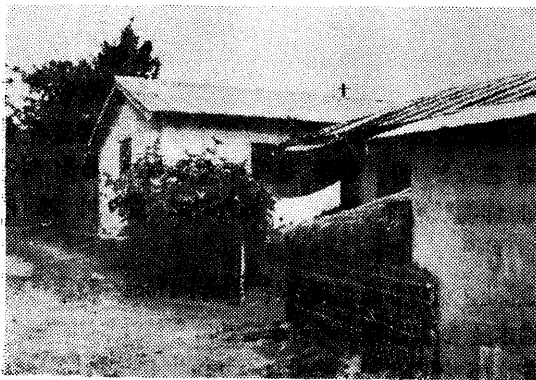
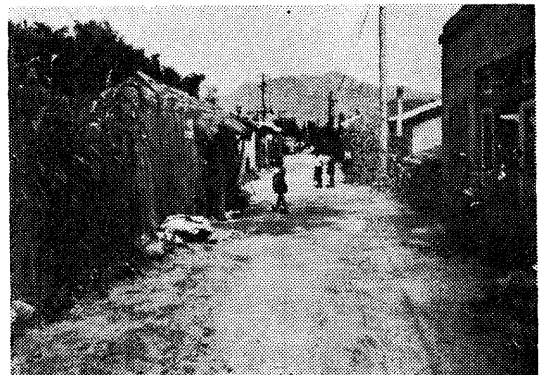


사진 2: 賃金勞動者家屋集團(大渚面新村)



(9) 現金支給額으로 본 全國平均賃金 (單位: 元)

	男	女
1971年 平均	457	293
1972 2月	501	329

農業協同組合中央會: 農協調查月報 1972年 2月號 pp.32-33, 3月號 pp.34-35

#### 4. 經營面에서의 合理化傾向

兼業化의 進歩는 農業經營面에서의 合理化를 가져오며 調查地域에서는 아직 뚜렷한 움직임<sup>(10)</sup>은 보이지 않았으나, 다음과 같은 事例를 밝힐 수 있었다.

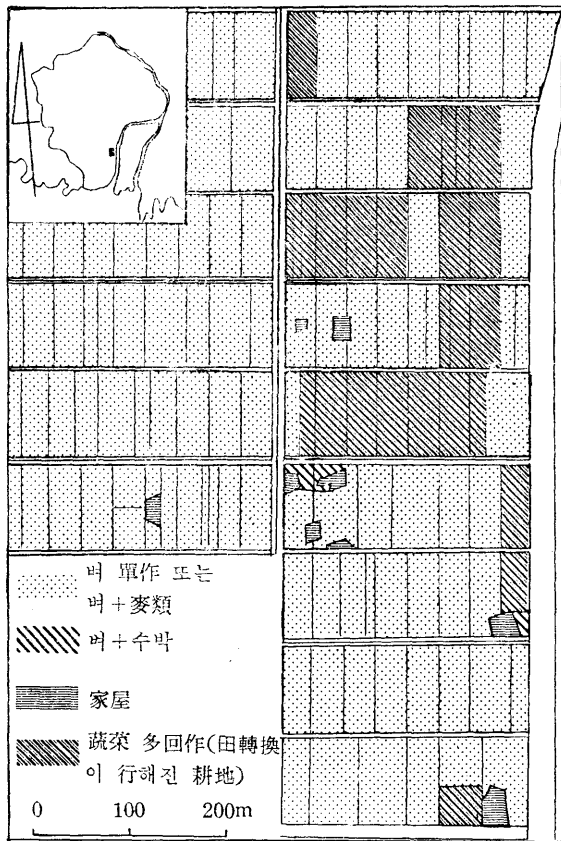
##### A. 耕地의 Reorganizing<sup>(11)</sup>

調查地域은 대체로 一農家當平均筆地數가 많으며<sup>(12)</sup> 農家로부터의 距離에 따라 栽培되는 作物을 中心으로 耕地의 Reorganizing 이 일어나고 있다.

表 7. 農家로부터의 距離로 본 筆地數<sup>(13)</sup>

距 離	部 落		新 村			漁 防 3 區		全國平均 <sup>(14)</sup>	
	陳 畝	東 田	畝	田	樹園地	畝	田	畝	田
0.1 km 미만		14	2	12	85	26	41		
0.1—0.5 km	3	31	8	17	47	71	21	44.0	54.5
0.5—1.0 km		6	6	4	6	29	10	37.5	32.2
1.0—2.0 km			30	7		26	3	15.6	11.7
2.0 km 이상	3		18	2		2		2.9	1.6
計	3	51	64	42	138	144	75		

地圖 3. 栽培作物의 Combination 및 田轉換  
(駕洛面 鳳林里 統田部落)



部落의 所有耕地의 地形的條件이 同一한 3個部落을 대상으로 이를 밝혀본 結果는 表 7과 같고 果樹 및 蔬菜多回作栽培를 爲한 田轉換은 農家와 近接된 耕地로부터 단계적으로 일어나고 있으며, 低濕地이어서 田轉換이 不可能한 경우 楡근·미나리 등을 栽培하는 事例도 있었다. 最近 園藝農業을 爲한 田轉換이 일어나고 있는 또하나의 例를 駕洛面 統田部落의 경우에서 提示하는 것으로(地圖 3) Reorganizing에 對한 說明을 대신한다.

##### B. 省力化

7. 除草濟의 使用<sup>(15)</sup> : 調查部落全部가 2-4-D를 사용하고 있으며 畝作에서의 中耕은 이미 行하고 있지 않다.

8. 移秧의 請負 : “뚝네기”라 불리우는 모내기의 請負事例가 發見되었다. 이때의 賃金은 1日 600~800 원으로 모내기 賃金(男女 500 원)보다 약간 높다. “뚝앗이”의 慣習도 급속히 사라져가고 있었다.

9. 農機具의 動力化 : 代表的農機具인 動力噴霧機와 耕耘機의 보급상황은 漁防3區가 各各 20臺, 4臺, 新村이 8臺, 5臺, 陳東이 12臺(耕耘機 없음)로서 動力化가 상당히 進行되어 있고 其他部落에서는 全無한 實情이다.

10. 栽培作物의 特化傾向 : 이미 言及된바와 같이 調查地域에 있어 兼業農家의 組織化等에 依한 積極的인 經營合理化傾向 등이 아직은 없으며 經營의 個人的色彩는 매우 강한 편이나 集積의 效果를 얻기 위한 作物栽培의 團地化가 施行되고 있으며 그 內容은 다음과 같다.

- 金海邑 漁防3區 : 花卉의 Vinyl House 栽培
- 進永邑 新龍部落 : 프린스메론의 Vinyl House 栽培
- 駕洛面 統田部落 : 수박의 Tunnel 栽培
- 生林面 쇠실部落 : 상추의 冬季露地栽培
- 鳴旨面 陳東部落 : 파 專門栽培

(10) 經營合理化에 관해 다음과 같은 事例가 報告되어 있다.

1. 區劃整理, 連絡農路의 設置

## 5. 要 約

1. 調査地域에 있어서 兼業과 離村의 形態를 取하는 勞動의 商品化程度는 全般的으로 높지는 않으나, 地域差는 매우 심하며 就業機會에 對한 accessibility와 密接한 關係에 있다.

2. 商品화가 進前될수록 農業以外的 就業에서 얻는 收入의 比重이 커지고 있어, 農業經營規模의 縮小와 함께 脫農化의 傾向이 있고 앞으로 더욱 深化될 것이다.

3. 他産業就業者의 家族構成員別 位置는 兼業農

家에서는 家長, 離村農家에서는 第二世 特히 아들 的 占하는 率이 높다. 이로 因하여 農村勞動條件의 劣惡化, 潛在的 農村指導者의 喪失, 若年勞動의 供給 中斷等의 現狀이 發生한다.

4. 부족되는 勞動力은 主로 金海郡 및 慶南의 여러 農村에서 轉入되는 賃金勞動者에 依해 補充되고 있으며, 이와같은 賃金勞動者의 流入現象으로 因하여 賃金水準은 豫想과는 달리 높지 않았다.

5. 한편 耕地의 Reorganizing, 耕種農業의 省力化, 集積의 效果를 위한 栽培作物의 特化等 農業經營面에서의 合理化가 行해지고 있다. (大學院)

# Kimhai Survey (1971-72): Increasing Tendency of Non-agricultural Employment and Its Impacts on the Village Community in Suburbs.

Wookung Huh

With the expansion of urban area, Socio-economic changes are to be found near urban areas, especially in agricultural pattern and occupation of residents.

This paper is written as the result of fieldworks in Kimhai Country near Pusan and the purpose of which is to investigate the extent of occupational variations and its effects in the suburban area.

As a general tendency, villages within easy reach of city have high percentage of non-agricultural than farming in the city (Pusan), leaving their farms and families in the suburban area (Kimhai

County).

Because non-agricultural employees of the suburban area are mostly consisted of young men, employees whose households are depending much more on the jobs than farming.

There are two main types of non-agricultural employment;

a) So-called peasant workers who commute to the city (Pusan or Kimhai) every day.

b) City-residents who are engaged in jobs other both the quantity and quality of farming labour

### 2. 茶業의 導入

高橋正明: 野洲川上流域における農業經營と省力化の問題 人文地理 Vol. 20(1968) No. 6 pp.84-96

#### 1. 水稻直播

#### 2. 水稻集團栽培

#### 3. 農協活動의 盛行

op. cit., 松井貞雄 pp.61-62

- (11) Michal Chisholm: *Rural Settlement and Land Use-An Essay in Location*-John Wiley & Sons, Inc., N.Y. 1967 pp. 34-35

浜谷正人: 農村の構造把握の試み—集落 Pattern と土地利用の圈構造を中心にして—  
人文地理 Vol. 23(1971) No. 5 pp.60-87

- (12) 調査部落의 農家 一戶當 平均筆地數

漁防 3區: 2.9 新 龍: 4.8 薪 田: 12.1 松亭: 4.9 新 村: 11.5 舍山: 6.1 상점: 10.5

陳 東: 2.3 쇠 실: 8.1 統 田: 4.9

全國平均 4.3筆地

農業協同組合中央會: 우리나라 農地의 現狀과 立地에 關한 調査報告 農協調査月報 1971. 9月號, pp.3-11.

- (13) 距離는 crow flight distance 를 말한다' op. cit., M. Chisholm pp.50, 54

- (14) op. cit., 農業協同組合中央會, 1972. 9月號 pp.5

- (15) 人力에 依한 除草作業은 畓 10a當 27.9時間이 所要되고 2-4·D를 使用할 경우 16.2時間이 所要된다.

定本正芳: 愛知縣における稻作の地域構造 人文地理 Vol. 17(1965) No. 4, pp.44-59

force are falling down, obliging other members of the family (chiefly women) to do more work on the land in addition to their normal duties. Consequently, farmers are adjusting their farm management as follows;

- 1) Reduction of the size of farm-land.
- 2) Improvement of farming techniques (farming implements and machineries, fertilizer, insecticides, herbicides and irrigation etc.).
- 3) Intense cultivation of dry fields. (Barley or wheat is not cultivated so widely as in other rural area, and vegetable and flower cultivation in the green house or tunnel covered in polyethylene film is common in winter.)

Usually a farm is consisted of five to seven patches of paddy fields and dry fields. Farmers are altering nearer paddy fields to dry fields which need more labour inputs.

The critical distance measured as the crow-flight distance from the parcel to the farmstead is five hundred meters.

Another interesting phenomenon found is the influx of wage earners seeking part-time work at farms. The proportion of landless laborers is 8.7% of the total village populations. They come from the rural areas and dwell in (a) rented houses, (b) houses of farm-owners, working for the the farms exclusively, or (c) huts in slum. The second type is most common in this area.

#### 參 考 文 獻

- 梁會水：韓國農村的村落構造，高麗大學校亞細亞問題研究所，1967。
- 金相昊：南韓의 農業地域類型에 對한 研究，서울大學校師範大學，1972
- 徐贊基：韓國農業의 地域構造에 關한 研究，一立地分析을 中心으로一，慶北大學校師範大學，1972
- 蔡石淳：首都圈農業地帶劃定에 關한 研究  
一耕地率，畝率，作物의 結合型調査一  
서울大學校行政大學院，1969
- 田成大：“都市農業에 關한 地理學的研究，一首都圈을 中心으로一”地理學，Vol.3 (1968) No.1
- 崔弘基：“農村人과 都市人의 態度 및 行動의 差異”  
서울大學校 論文集 人文社會科學 第17輯(1971)

pp.233-260

- 農業協同組合中央會：“1969年 農業勞動者(머슴)賃金水準 調査結果報告”，農協調査月報 1970.10. pp.11-17
- “우리나라 農村的 農業勞動構造와 그 變化”農協 調査月報 1971.12. pp.3-14
- “우리나라 農地現狀과 立地에 關한 調査報告”，農 協調査月報 1971 9. pp.3-11
- 谷浦孝雄：韓國の農業と 土地制度，日本國際問題研究所 1966.
- 岡本兼佳：農業構造の 地域的研究，大明堂 1965
- 渡邊兵力：農 一村の計劃村づくりの新しい考え方一，養賢 堂 1969
- 伊藤郷平 外三人：人文地理 세미나ール 經濟地理 I，大明 堂 1957
- 松井貞雄：“大都市圏における兼業農家の組織化”人文地理 Vol.16 (1964) No.2. pp.48-64
- 定本正芳：“愛知縣における稻作の地域構造” 人文地理 Vol.17(1965) No.4 pp.44-59
- 青木伸好：“農業地域の構造的把握への試み 一西遠地方を 事例にして一”人文地理 Vol.20 (1968) No.2 pp.31-63
- 高橋正明：“野洲川上流域における農業經營と省力化の問題”， 人文地理 Vol.20 (1968) No.6 pp.84-96
- 木橋悦二：“兼業農家の分析からみた山口縣の農業地域”， 人文地理 Vol.22(1970) No 5/6. pp.55-76
- 浜谷正人：“農村の構造把握の試み 一集落 Patternと 土地利用の圈構造を中心にして一”， 人文地理 Vol.23 (1971) No.5 pp.60-87
- 長島弘道：“草加市における農家の非農業的土地利用” 人文地理 Vol.24 (1972) No.1 pp.38-57
- Michael Chisholm: *Pural Settlement and Land Use —An Essay in Location—* John Wiley & Sons Inc., 1962
- Howard F. Gregor: *Geography of Agriculture; Themes in Research*, Prentice-Hall, 1970
- Joel M. Halpern: *The Changing Village Community*, Prentice-Hall 1967
- M. Fortes, R.W. Steel, P. Ady: “Ashanti Survey, 1945-46; An Experiment in Social Research”, *The Geographical Journal* Vol. CX (1947) No.4-6 pp. 149-179
- Warren C. Robinson: “The Economics of Work Sharing in Peasant Agriculture” *Economic Development and Cultural Change* Vol.20 (1971) No.1, pp.131-141
- Robert Sinclair: “Von Thünen and Urban Sprawl”, *Annals of the Association of American Geographers* Vol.57(1967), pp.72-87