

서울市民的 出産에 關한 研究

Study on Fertility of Seoul Inhabitants

서울大學校 醫科大學 豫防醫學敎室
<指導 金 仁 達 教授>

金 鍾 燮

目 次

- I. 緒 論
- II. 研究資料 및 研究方法
 - 1. 地域 및 對象人員
 - 2. 期間 및 方法
- III. 研究成績
 - 1. 出産에 關한 調査
 - A. 男女의 結婚年齡
 - B. 教育程度와 結婚年齡
 - C. 女性의 年齡과 出産
 - D. 月別, 性別 出産
 - 2. 自然流産과 人工妊娠中絶 및 避妊
 - A. 自然流産
 - B. 人工妊娠中絶
 - C. 避 妊
 - 3. 死産에 關한 調査
 - 4. 出産 率
- IV. 考 按
- V. 總括 및 結論
 - 參考 文獻

樣相에 關한 研究 1961年度의 洪⁶⁾의 島鳴地域의 出産力에 關한 研究 1960年度의 金⁷⁾의 月經에 關한 研究를 散見할 수 있는데 이들은 或은 官公統計에 依한 資料 또는 特殊地域 또는 特殊項目에 亶한 研究라 할 것이다.

實地官公統計에 依한 資料는 或은 國勢調査에 依한 數值 或은 出生屆, 死産屆에 依한 集計된 數值等인데 現在 우리나라 狀態로서는 自然流産 또는 人工妊娠中絶은 勿論이려니와 出産, 死産에 對한 屆出도 國民義務로서 人間道義로서 無關心한 態度를 表示하는 바 격지 않기 때문에 正確도가 缺如되고 國勢調査亦是 이러한 態度로 應하기 때문에 信憑도가 稀薄하다.

著者는 出産에 關與되는 여러 項目에 對하여 實態에 가까운 樣相을 把握코져 特殊踏査方法으로서 이 研究를 企圖하였는데 全韓國의 樣相의 一部로서 爲先 서울시를 對象으로 하였다. 이 研究成績이 家族計劃事業推進에 있어서나 母子保健事業發展에 있어서 나아가서는 國民全體의 健康向上的 參考資料가 된다면 是幸으로 생각한다.

II. 研究資料 및 研究方法

1. 地域 및 對象人員

서울市內 32 個洞을 任意選擇하고 이 所管의 248 個統中 1 個統마다 奇數班의 15 世帶를 擇하여 同 1.160 世帶를 對象으로 하였다. 이 世帶의 主婦가 調査時의 主要 答辨者이고 項目에 依하여 關聯된 人員은 數千乃至數萬에 이르른다. 即 이에 對象된 世帶數는 全 서울시의 約 1/40에 該當된다.

2. 期間 및 方法

調査期間은 1962年 3月初부터 同 9月末까지의 7 個月間이다.

調査方法은 이미 此目的으로 訓練을 받은 保健所의 25 名의 保健看護員이 所定樣式의 調査表에 依하여 保健看護員의 本來의 使命인 家庭訪問을 통한 保健指導와 兼行하여 實施하였다. 이에 使用된 統計表現은

M : 平均值 M_0 : 最頻值 σ : 標準偏差
이다.

I. 緒 論

一國家의 富強은 반드시 그 國家의 人口過多를 意味하는 것은 아니다. 오히려 人口過剩은 經濟的, 社會的, 政治的 困難을 惹起하는 것이 現實이다¹⁾. 더구나 健康度는 人口動態를 直接間接으로 變化시키고 또 反對로 人口動態는 支配的으로 國民健康度를 左右케 한다. 即 出産으로부터 始作한 人間은 그 自體의 健康이 家族的, 社會的, 國家的으로 質的, 量的인 人口數에 影響을 받는 것이다.

現下 우리나라 國土 220,000 平方 km 에 對하여 人口數 26,000,000 名은 人口過剩이라 할 것인데 이 人口動態를 官公統計에 依하지 않고, 實地踏査에 依하여 把握하는 것은 重要的 것으로 이 方面의 過去業績은 1957-'58 年度의 金²⁾의 人口增殖에 關한 研究, 1960年度의 尹³⁾ 및 車⁴⁾의 妊娠中能에 關한 研究, 1961年度의 金⁵⁾의 結婚

Ⅲ. 研究成績

1. 出産의 關한 調査

A. 男女別 結婚年齡

男女別結婚年齡은 第1表, 第1圖에 表示되는 바와 같이 男性에 있어서는 25歲의 741名(7.8%), 26歲의 724名(7.7%), 24歲의 659名(6.9%) 등의 順位인데 高齡으로는 50歲以上이 38名(0.4%)이며 低齡으로서는 16歲以下의 123名(1.3%)이었다. 男性의 平均結婚年齡은 27.7歲(標準偏差 6.0歲)이고 最頻年齡은 25歲이다.

女性에 있어서는 20歲의 1,232名(13.0%), 22歲의 1,051名(11.1%), 21歲의 1,022名(10.6%) 등의 順位인데 高齡으로는 40歲 以上이 9名(0.1%), 低齡으로서는 16歲 以下가 262名(2.8%)이었다. 그리고 女性의 平均結婚年齡은 21.7歲(標準偏差 3.8歲)이고 最頻年齡은 20歲

이다.

이에 標準偏差가 表示하는 바와 같이 男性의 結婚年齡은 個人에 따라 差가 크나 女性에 있어서는 差가 적다.

한편 男女結婚年齡의 差는 第2表, 第2圖에 表示되는 바 3歲差가 1,108名(11.7%)으로 第一 많고, 4歲差 990名(10.5%), 5歲差 936名(9.9%)의 順이다. 男性이 女性보다 15歲以上 年長한 夫婦가 247雙으로 2.6%가 되며 反對로 女性이 男性보다 5歲以上 年長한것도 0.2%이었다. 그리고 結婚年齡의 平均差異는 5.6歲(標準偏差 4.3歲)이고 最頻差는 3歲이다.

B. 女性의 年齡別 出産

女性의 年齡을 5歲群으로 區分하여 出産數를 보면 第3表, 第3圖와 같이 25~29歲群의 14,676名(35.2%)이 第一 많고 20~24歲群의 11,340名(27.2%), 30~34歲群의 8,991名(21.6%) 등의 順이다. 即 25~29歲時에 가장 出産力이 旺盛하다.

Table 1. Age of Marriage

MUnder FUnder	16	16	17	18	19	20	21	22	23	24	25	26	27	28	29	30	31	32	33	34	35	36-40	40-	%	Total		
16	25	14	22	28	21	9	4																		1.3	123	
16	14	8	9	15	17	10																				0.8	73
17	27	21	16	19	9	1	2	1																		1.0	96
18	48	13	11	12	10	4	3																			1.1	101
19	34	29	31	38	19	7		3																		1.7	161
20	42	39	32	47	42	43	11	6	2	2																2.8	266
21	28	22	24	72	102	75	20		5																	3.7	348
22	21	17	35	67	81	115	74	27		3	4	2														4.7	446
23	15	10	24	71	105	132	105	77	38	22	8															6.4	607
24	4	7	23	94	111	96	129	108	51	25	7	2	1			1										6.9	659
25	1	8	21	66	99	116	123	135	87	55	23		5	2												7.8	741
26		8	20	46	102	105	96	107	110	79	37	13		1												7.7	724
27	1	12	16	34	41	99	95	103	89	97	46	37	18	6	2											7.4	696
28	10	10	22	28	51	68	62	86	53	78	66	54	17	9												6.4	604
29		4	22	39	48	62	52	67	54	72	47	58	46	23	17	2										6.5	614
30	2	12	13	21	24	64	40	57	52	58	73	42	39	22	15	9	1	2								5.8	546
31		3	12	26	18	44	38	52	65	57	58	41	47	16	13	11	14	1								5.5	519
32			10	16	28	37	24	48	54	49	53	42	36	29	18											4.8	456
33			13	15	25	17	18	24	32	19	28	25	13	21	31	23	14	11	1							3.5	331
34		1		18	24	36	20	36	34	38	36	33	26	18	12	10	7	3								3.7	352
35			4		13	14	15	21	11	19	18	16	13	11	4	4	2									1.7	165
36-40			5	21	41	54	46	56	34	36	38	23	42	29	21	25	22	12	6	3	3	4				5.5	521
41-45				4	12	22	19	29	24	19	11	15	7	5	4	4	3	2	2	4	4	5	3			2.1	198
45-50						2	6	8	5	2	8	2	6	3	3	2	1	1	2	4	2	8	4			0.8	69
50-										4	2	3	2	2	4	5	3	2	1	2	2	4	2			0.4	38
Total	262	238	385	797	1,043	1,232	1,022	1,051	804	730	563	408	318	197	145	95	77	35	14	15	11	21	9			9,452	
%	2.8	2.5	4.1	8.4	11.0	13.0	10.6	11.1	8.5	7.7	6.0	4.3	3.4	2.1	1.6	1.0	0.8	0.4	0.1	0.2	0.1	0.2	0.1			100	

M σ M₀
 Male 27.7 6.0 25
 Female 21.7 3.8 20

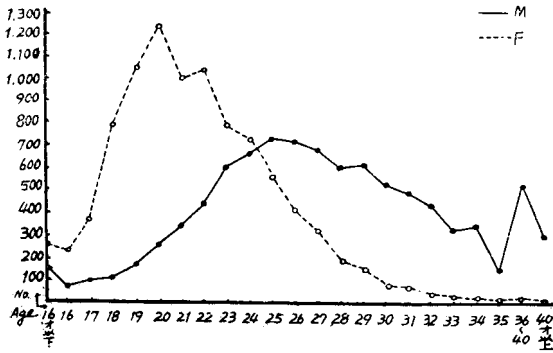


Fig. 1 Age of Marriage



Fig. 2 Difference of Marital Age between Pair.

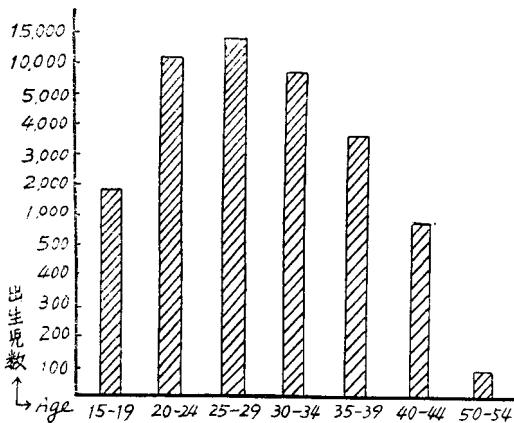


Fig. 3 No. of Production by Female Age

C. 教育程度와 結婚年齡

結婚當時教育程度를 보면 다음 第4表와 第4圖와 같이

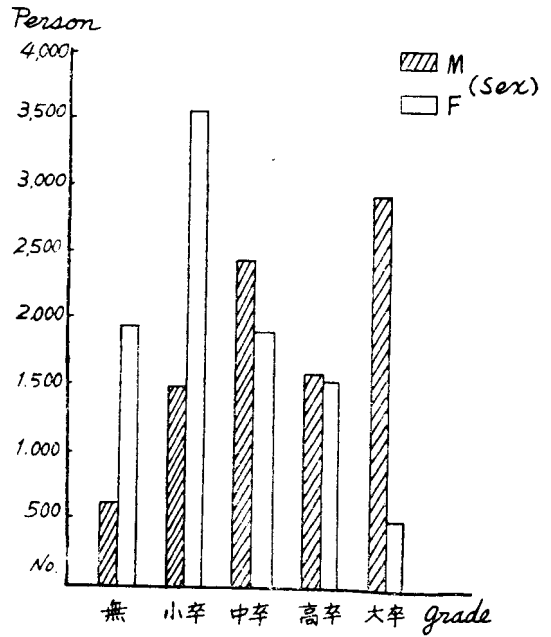


Fig. 4 Age of Marriage by Education Grade.

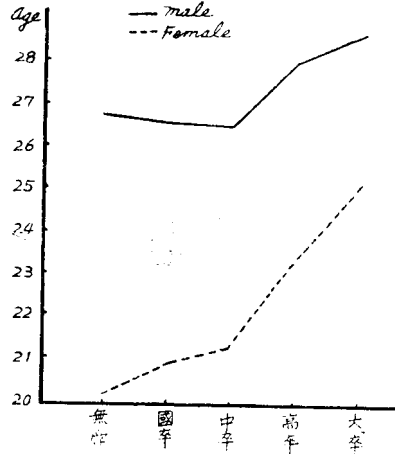


Fig. 5 Mean Marital Age by Education Grade.

男性에 있어서는 大學卒業 3,129名(33.1%), 中學卒業 2,439名(25.8%), 國民校卒業 1,612名(17.1%)의 順位이고 女性에 있어서는 國民校卒業 3,929名(38.4%), 無學 1,957名(20.7%), 中學卒業 1,880名(19.9%)의 順位이었다.

한편 教育程度別 平均 結婚年齡은 第5表, 第5圖와 같이 男性에 있어서는 無學, 國民校卒業, 中學校卒業은 全

Table 2. Difference of Marital Age between Pair

Age Differ-ence	over -5	-4	-3	-2	-1	0	1	2	3	4	5	6	7	8	9	10	11	12	13	14	15	Over 15
No	15	37	63	84	112	344	631	929	1108	990	996	825	702	533	451	376	303	225	193	200	148	247
%	0.2	0.4	0.7	0.9	1.2	3.6	6.7	9.8	11.7	10.5	9.9	8.7	7.4	5.6	4.8	4.0	3.2	2.4	2.0	2.1	1.6	2.6

M=5.68

δ=4.33

Mo=3

部 26歲代이고 高等學校, 大學卒業은 大體로 28歲代이었는데 女性에 있어서는 20歲부터 25歲까지 無學, 國民校, 中學校, 大學校順으로 漸次 遲延되었다.

D. 月別 出產數
이 調査成績은 1960年度와 1961年度 年初에 各洞會에서 直接申告된 것을 集計한 것인데 이 兩年度分을 合하

Table 3. No. Of Production by Female Age

Age of M	Gradation												Over 10	Total	%		
	1	2	3	4	5	6	7	8	9	10							
Under 15																	
15-19	1,666	170	16														1,852
20-24	5,695	4,114	1,309	171	51												11,340
25-29	2,259	3,606	4,722	2,797	935	289	68										14,676
30-34	221	663	1,564	2,129	2,117	1,233	595	279	134	39	17						8,991
35-39	16	68	278	510	618	799	612	425	170	153	102						3,751
40-44		17	28	80	85	187	190	106	104	58	66						921
45-49				6	14	15	13	27	12	9	15						111
50-54					2	3	1	3	3	2	3						17
55																	
Total	9,857	8,638	7,917	5,693	3,822	2,526	1,479	840	423	261	203						41,659
%	23.7	20.7	19.0	13.7	9.2	6.1	3.5	2.0	1.0	0.6	0.5						100

Table 4. Marital Age by Education Grade

Age	Non education		Primary school		Middle school		High school		College		Total (F.M.)				Total		
	M	F	M	F	M	F	M	F	M	F	M	%	F	%	Total	%	
16	14	126	78	93	25	41	6	2			123	1.3	262	2.8	385	2.0	
16	11	148	28	65	34	25					73	0.8	238	2.5	311	1.6	
17	4	126	57	208	32	51	3				96	1.0	385	4.1	481	2.5	
18	12	321	19	397	59	62	11	17			101	1.1	797	8.4	898	4.7	
19	22	281	39	527	58	174	17	43	25	18	161	1.7	1,043	11.0	1,204	6.4	
20	18	199	103	578	99	302	12	153	34		266	2.8	1,232	13.0	1,498	7.9	
21	22	198	77	501	118	107	52	173	79	23	348	3.7	1,002	10.6	1,350	7.2	
22	32	151	70	294	158	253	83	335	103	18	446	4.7	1,051	11.1	1,497	7.9	
23	44	102	127	308	217	217	101	136	118	41	607	6.4	804	8.5	1,411	7.5	
24	58	82	67	202	189	197	107	173	238	76	659	6.9	730	7.7	1,389	7.3	
25	66	35	96	173	241	109	173	152	165	94	741	7.8	563	6.0	1,304	6.9	
26	47	32	39	119	195	95	123	108	320	54	724	7.7	408	4.3	1,132	6.0	
27	49	65	166	72	136	53	127	83	218	45	696	7.4	318	3.4	1,014	5.4	
28	32	20	93	26	118	63	101	49	260	39	604	6.4	197	2.1	801	4.3	
29	18	19	52	38	95	53	108	25	341	10	614	6.5	145	1.6	759	4.0	
30	24	8	44	15	92	33	106	20	280	19	546	5.8	95	1.0	641	3.4	
31	43	29	73	12	131	18	114	13	156	5	517	5.5	77	0.8	594	3.2	
32	39	5	93	7	110	5	68	10	146	8	456	4.8	35	0.4	491	2.6	
33	36	2	33		77	7	48	3	137	2	331	3.5	14	0.1	345	1.8	
34	27	4	73	2	68	5	72	3	112	1	352	3.7	15	0.2	367	1.9	
35	13		39	6	17	2	44	3	52		165	1.7	11	0.1	176	0.9	
36-40	24	2	89	5	98	6	85	7	225		521	5.5	21	0.2	245	2.9	
40	10	2	57	1	72	2	46	3	120	1	305	3.3	9	0.1	314	1.7	
Total	665	1,957	1,612	3,629	2,439	1,880	1,607	1,531	3,129	455	9,452		9,452				
%	7.0	20.7	17.1	38.4	25.8	19.9	17.0	16.2	33.1	4.8							
Total	2,622		5,241		4,319		3,138		3,584						18,904		
%	13.9		27.7		22.9		16.6		18.9								100

Table 5. Mean Marital Age by Education Grade

Grade	Sex	M	σ	Mo
Non Education	(m)	26.85	5.71	25
	(f)	20.20	3.72	18
Primary School	(m)	26.59	6.93	27
	(f)	20.91	4.73	20
Middle School	(m)	26.51	5.96	25
	(f)	21.4	3.70	20
High School	(m)	28.24	5.40	25
	(f)	23.49	3.13	22
College	(m)	28.73	5.12	30
	(f)	25.28	2.93	26

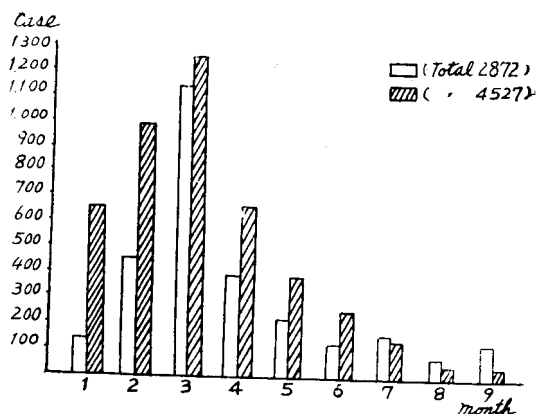


Fig. 7 Natural and Artificial Abortions by Month.

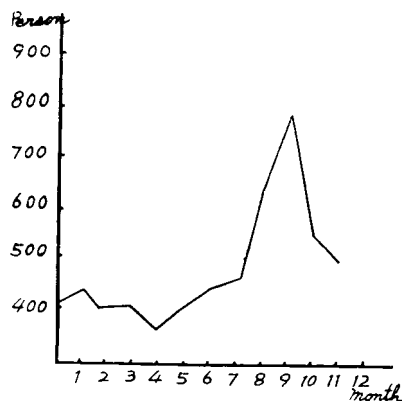


Fig. 6 Births by Month in 1960 and 1961

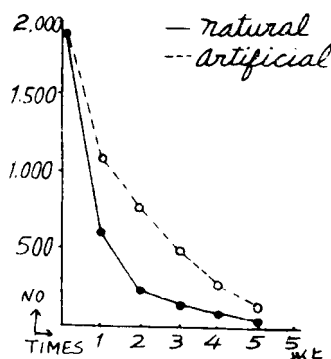


Fig. 8 Natural and Artificial Abortions

Table 6. Births by Month in 1960 and 1961

Year	Month	1	2	3	4	5	6	7	8	9	10	11	12	Total
1960		589	617	586	494	559	462	420	480	459	496	611	673	6,436
1961		242	261	249	338	210	323	467	444	766	1,020	450	308	4,878
	Total	831	878	835	832	719	785	887	924	1,265	1,516	1,061	981	11,314

Productivity 1960.....32.6 1961.....27.7

Table 7. Natural Abortions

Month	Times						Over 5	Total	%
	1	2	3	4	5				
1	66	14	12	15	7	4	118	4.1	
2	247	115	33	16	18	12	441	15.3	
3	808	215	65	36	17	8	1,149	40.0	
4	242	98	31	15	6	3	395	13.7	
5	165	18	24	17	6		230	8.0	
6	69	26	35	11			141	4.9	
7	148	17	15	4			184	6.5	
8	49	14	18	2			83	2.9	
9	96	21	14				131	4.6	
Total	1,890	538	247	116	54	27	2,872		
%	65.8	18.7	8.6	4.0	1.9	1.0		100	

여 表示하면 第6表, 第6圖와 같다. 卽月別 出產數는 4, 5월에 가장 적고 9,10월에 가장 많다. 年度別 出產率을 보면 1960年은 32.6이고, 1961年에는 27.7로 低下되었다.

2. 自然流産과 人工妊娠中絶 및 避妊

A. 自然流産

自然流産이 일어나는 頻度를 妊娠月別로 보면 第7表, 第7圖에서 表示하는 바와 같이 妊娠3個月이 1,149名(40%)으로 가장 많고 2個月의 441名(15.3%), 5個月의 230名(8.0%)등의 順位인데 殆半이 3個月이다.

이를 回數別로 보면 1회가 1,890名(65.8%)이 가장 많아 全體의 2/3이고, 2회가 538名(18.7%), 3회가 247名(8.6%) 등의 順이다.

B. 人工妊娠中絶

第8表, 第7圖 및 第8圖가 表示하는 바 人工妊娠中絶을 遂行하는 頻度를 妊娠月數別로 보면 妊娠3個月이 1,281名(28.3%)으로 으뜸이고 2個月의 996名(22.0%), 4個月의 677名(14.9%)등의 順序이다.

이를 中絶回數別로 보면 1회가 1,875名(41.4%)으로 가장 많아 殆半이 되지만 2회의 1,099名(24.3%), 3회의 733名(16.2%)등의 順位이지만 5回以上도 相當히 많다. 이를 中絶時年齡別回數를 보면 25~29歲 群이

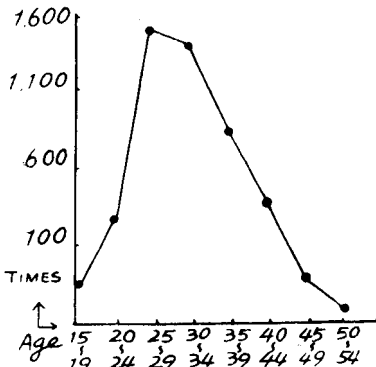


Fig. 9-a Age and Times

1,513回(33.4%)가 으뜸이고 30~34歲 群의 1,445回(31.9%), 35~39歲群의 833回(18.4%) 등의 順位이다. 한便 中絶理由를 보면 第9表-b 및 第9圖-b가 表示하는 바 以上不必要가 1,921回(44.3%)가 가장 많아 殆半이 되고 健康上이 921回(22.7%), 經濟的이 935回(21.6%), 胎우리延長이 340回(7.8%) 事故로가 102回(2.4%), 遺傳性疾病이 51回(1.2%) 等等이다.

C. 避妊에 關한 調査

避妊에 關하여 年齡別經驗年數別로 보면 第10表가 表示하는 바와 같이 25歲에서 39歲까지의 年齡間에 가장 많이 遂行하지만 過去經驗年數로 보면 모든 年齡에서 2年前부터 施行하는 數가 約 70%로 家族計劃事業이 始作된 後와 一致하며 家族計劃事業의 效果라고 볼 수 있다.

한便 避妊方法을 보면 第10表, 第10圖가 表示하는 바

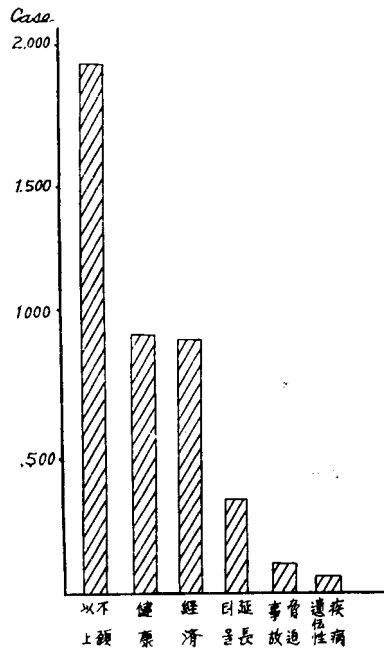


Fig. 9-b Reason and Time

Table 8. Artificial Abortions

Month	Times						Over 5	Total	%
	1	2	3	4	5				
1	298	132	77	65	38	48	658	14.5	
2	396	231	182	116	54	17	996	22.0	
3	528	327	215	134	69	8	1,281	28.3	
4	281	148	114	94	26	14	677	14.9	
5	123	98	83	61	29		394	8.8	
6	117	82	32	12	7	11	261	5.8	
7	72	65	12		8		157	3.5	
8	46	13	7				66	1.4	
9	14	3	11	4		5	37	0.8	
Total	1,875	1,099	733	486	231	103	4,527		
%	41.4	24.3	16.2	10.7	5.1	2.3		100	

器具使用 29.5%로 가장 많고, 月經週期 21.1%, 藥品 16.9%, 女子手術 14.5% 등의 順位이다.

3. 死産에 關한 調査

本項調査는 標本調査로 行하여진 것이 아니고 申告된 數字에 依한 것인데 1960年과 1961年의 成績이다. 年度別, 月別, 性別死産은 第12表와 같은데 1960年度에 86例, 1961年度에 36例로서 一般出産率과 같은 傾向으로 後年이 減少되었다. 男女別로 보면 兩年度 다 男子가 女子보다 많다.

4. 出産率

1960年度標本調査全家族을 【合한 全人口數는 197,362名으로 實地出産者數는 6,435名이고 1961年度에 있어서는 全人口數 210,484名에 全出産者數는 4,878名이다. 이

를 $\frac{\text{出生者數}}{\text{全人口數}} \times 1,000 = \text{出産率}$ 에 依하여 計算하면

1960年度는 32.6

1961年度는 27.7 이다.

1960年度에 比하여 1961年度의 出産率은 減少되었다.

IV. 考 按

以上 成績을 考按컨데 結婚年齡에 있어 洪⁶⁾의 1961

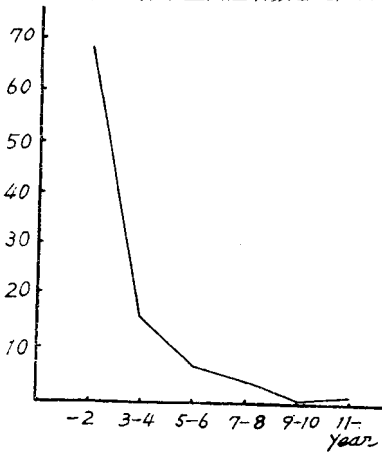


Fig. 10 Age Group and Years of Experience of Contraception

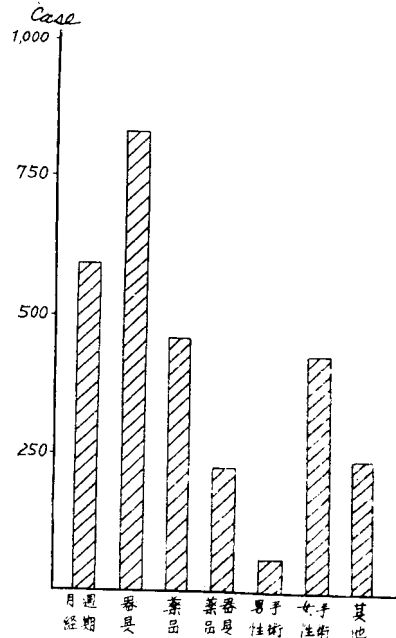


Fig. 11 Method and Time

Table 9. (a) Age and Times of Artificial Abortions

AGE	YEAR 15-19	20-24	25-29	30-34	35-39	40-44	45-49	50-54	Total
Times	51	288	1,513	1,445	833	326	54	17	4,527
%	1.1	6.4	33.4	31.9	18.4	7.2	1.2	0.4	100

Table 9. (b) Reasons and Times of Artificial Abortions

Reasons	Health	Economic	Accidents	Hereditary Diseases	Period Extension	No Need	Total
Times	1,921	935	102	51	340	986	4,335
%	44.3	21.6	2.4	1.2	7.8	22.7	100

Table 10. Age Group and Years of Experience of Contraception

Years of Practice	Age							Total (%)
	15-19	20-24	25-29	30-34	35-39	40-44		
— 2	105	203	516	459	427	241	1,951(69.1)	
3 — 4		54	117	102	90	95	458(16.2)	
5 — 6		3	54	49	58	56	220 (7.8)	
7 — 8			13	32	26	43	114 (4.0)	
9 — 10					7	17	24 (0.9)	
11 —					17	38	55 (2.0)	

Table 11. Methods Performed of Contraception

Methods	Instrumental	Rhythm	Chemical	Female Operation	Instrumental Chemical	Male Operation	Others
No. of Person	833	595	476	408	221	51	238
%	29.5	21.1	16.9	14.5	7.8	1.8	8.3

Table 12. Month and Sex Specific Still Birth(1960 & 1961)

Year	Month	1	2	3	4	5	6	7	8	9	10	11	12	Total
1960	M	5	3	4	4	6	3	7	2	5	7	4	6	56
	F	2	4	1	2	3	4	1	2	1	3	4	2	30
	Total	7	7	5	6	9	7	8	4	6	10	8	8	86
1961	M	2	1	2	0	3	1	2	1	3	0	2	2	19
	F	1	1	0	2	1	3	2	1	1	2	0	3	17
	Total	3	2	2	2	4	4	4	2	4	2	2	5	36

年度 調査인 男子 22歲, 女子 18歲와 本調査의 男子 27.7歲, 女子 21.7歲를 比較하면 都市와 島嶼의 差異라고 볼수 있는데 金⁵⁾의 1960年度 서울市內調査인 男子 25.6歲, 女子 21.2歲에 比하면 女子는 比等하나 男子가 約 2歲 遲延되었는데 本調査에서는 再婚等を 合친 差異라고 생각된다.

또 夫婦의 結婚年齡差가 金⁵⁾의 4.4歲에 比하여 著者の 6.0歲로 遲延된것도 같은 理由라 할것이다.

母性的 年齡別出生兒數에 있어서는 金⁵⁾은 21~25歲群이 首位에 比하여 著者は 25~29歲群이 首位로 差가 있으나 日本人에 對한 相原⁸⁾의 成績과는 같다.

夫婦의 教育程度는 男子는 大學率이, 女子는 國民校率이 各各首位인데 이는 首都서울의 社會相으로서 男子는 相當數가 大學의 門을 나온것이고, 主婦의 相當數는 아직도 初等教育에 지나지 않는다.

教育程度와 結婚年齡에 있어서 男子에 있어서는 無學, 初等, 中等等 26歲代이고 高等, 大學은 28歲代임으로 別로 年齡의 差가 크지 않으나 女子에 있어서는 教育程度에 따라 漸次高齡으로 되어 20歲代에서 25歲代로 差가 크다.

出生兒數를 月別로 보면 4,5月이 가장 적고 9,10月이 가장 많이 一般의인 傾向이나 1,2월에 또 하나의 peak가 豫想되나 이 成績에는 確實치 않다.

自然流産은 妊娠 3個月에 일어나는 것이 殆半이 되고 2,4月이 次位이지만 高月에도 일어나고 있다. 이를 또 回數別로 보면 1회가 가장 많으나 6回以上도 1% 있다.

人工妊娠中絶施行月數를 보면 妊娠 3個月이 가장 많고 다음은 2個月 그리고 4個月의 順序인데 이는 金²⁾의 成績과 完全 一致된다. 또 이를 施行回數別로 보면 1회가 가장 많고 2회가 다음 또 3回等の 順位인데 이도 金의 成績과 一致된다. 中絶을 施行하는 女性의 年齡을 보면 25~29歲群이 가장 많고 30~34歲群이 次位, 35~93

歲群이 3位인데 金²⁾의 成績은 20~24歲群이 首位가 된 것은 標本差異의 結果라 하겠으나 日本家族計劃普及會? 國井⁹⁾의 成績과는 一致된다. 中絶施行의 理由에 있어서는 本調査의 不必要, 健康, 經濟, 터우리延長等の 順位에 比하여 尹³⁾은 不必要, 터우리延長, 健康, 經濟等の 順位 大同小異하나 日本家族計劃協會의 經濟, 健康, 터우리延長, 不必要等の 順位와는 相當히 다르다. 이것은 亦是 社會相이 差異라고 할 것이다.

避妊에 關하여는 그 實行하는 數로 보면 2年前부터가 約 70%를 차지하고 있어 家族計劃에 對한 個人的 覺醒도 近來에 이루어진 것이지만 國家의 事業으로 推進한 數와 一致됨으로 그 效率性을 證明하는 것이라 하겠다. 避妊方法에 있어서는 著者の 成績인 器具(콘돔, 팻사리), 月經周期, 藥品, 女子平衡等の 順位에 比하여 金²⁾은 月經周期, 콘돔, 性交中絶, 藥品, 팻사리等の 順位인데 콘돔과 팻사리를 合하면 比等한 樣相인데 但著者の 成績에 依한 女子平衡이 男子平衡보다 絶對的으로 많은 것은 外國例와는 달리 우리나라에 있어서는 女性이 男性보다 家族計劃實踐에 있어 積極的인 態度라고 할 것이다.

死産과 出生率은 兩側과 1960년에 比하여 1961년이 減少되었는데 自然出生率이 低下되면 死産率도 自然低下되는 것은 當然하다 하겠으나 但兩者 共히 前年度에 比하여 後年度가 減少된것은 家族計劃實施年度와 符合되기 때문에 偶然한 一致라고 보기에 是 너무나 큰 差異라고 할 것이다.

V. 總括 및 結論

著者は 1962年 3月初부터 同年 9月末까지의 7個月間 서울市內 32個洞을 任意選擇하여 1,160世帯를 抽出하여 家庭訪問을 통한 特殊調査와 1960年, 1961年의 2個年

互한 洞會申告에 依한 特殊調査를 行하여 出産에 關한 調査, 自然流産, 人工妊娠中絶 및 避妊에 關한 調査 및 死産, 出産에 關한 調査等 서울市民에 對한 出産에 對한 調査研究를 하여 다음과 같은 結論을 얻었다.

1. 結婚年齡은 最頻數가 男子는 25歲, 女子는 20歲, 平均하여 男子가 27.7歲, 女子가 21.7歲이다.
2. 男女間의 平均結婚年齡差는 男子가 女子보다 3年 年長인 雙이 가장 많다.
3. 出産數는 女性의 年齡群 25~29歲에 가장 많다.
4. 出産數를 月別로 보면 4,5月이 가장 적고 9,10月에 가장 많다.
5. 自然流産은 妊娠 3個月에 回數는 1회가 가장 많다.
6. 人工妊娠中絶도 亦是 妊娠 3個月에 回數도 1회가 가장 많다.
7. 人工妊娠中絶은 25~29歲群에 가장 많다.
8. 避妊을 施行하는 年齡은 女性 25~29歲群에 가장 많고 施行理由는 不必要가 殆半이고, 施行方法은 器具使用(콘돔, 팻사리)이 가장 많다.
9. 出産도 死産도 1960年度에 比하여 1961年度는 減少되었다. 出産率은 1960年이 32.6, 1961年에 27.7이다.

men and women the pairs of 3 years elder male than female were at most.

3. Number of production was at most in age group of 25-29.
4. Month specific number of production showed less in April and May and more in September and November.
5. Natural abortion occurred frequently in 3 months pregnancy and the frequency was 1 time at most.
6. Artificial abortion showed same as above.
7. Artificial abortion was performed at most in age group of 25-29.
8. The age of practising contraception was at most in age group of 25-29 and the reason of contraception was "Unnecessary of kids" at around half, and the methods of contraception was instruments (Condom & Pessary) at most.
9. Production as well as Still-birth showed decreasing in 1961 compared with 1960. The productivity was 32.6 in 1960 and 27.7 in 1961.

ABSTRACT

Study on Fertility of Seoul Inhabitants

Chong Sup Kim, M.D.

Department of Hygiene and Preventive Medicine,
College of Medicine Seoul National University

(Director: Prof. In Dal Kim)

The investigation concerning Productivity, Natural and artificial abortion, Contraception and Still-birth was carried out by special survey through home visiting of 1,160 households out of 32 Dong from March to August 1962 and also special survey through reporting to Donghoe from 1960 to 1961. It was summerized as follows:

1. The most frequent age of marriage was 25 in male and 20 in female but mean age of marriage 27.7 in former and 21.7 in latter.
2. In average difference of marital age between

REFERENCES

- 1) Malthus, R.T.: *First essay on population* 1926 年
- 2) 金仁達: 人爲抑制操作이 人口增殖에 미치는 影響, 서울大學校論文集 1962
- 3) 尹任重: 서울市內의 人工流産의 頻度, 保健大學院論文集 1961
- 4) 車玉姬: 人工妊娠中絶의 社會醫學的 調査 // 1962
- 5) 金仁順: 韓國婦人의 結婚樣相에 關한 調査 // 1962
- 6) 洪龍根: 烏嶋地域出産力에 關한 研究 中央醫學 三卷 4號 1962
- 7) 金周成: 韓國女學生의 月經에關한 調査研究 서울大學校 論文集 10卷 1961
- 8) 桐原: 月經과 出産과의 關係 單行本 1938年
- 9) 國井長次郎: 家族計劃便覽, 日本家族計劃普及會 1962 年